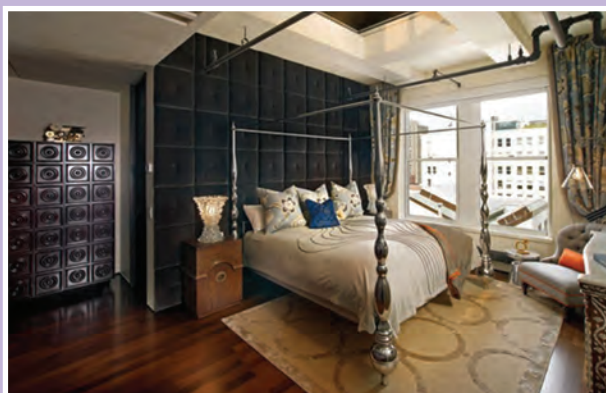


پودمان ۵

تزئینات پارچه‌ای



واحد یادگیری ۵

شایستگی اجرای دیوارپوش پارچه‌ای تزئینی

آیا تا به حال پی برده‌اید

- دیوارپوش تزئینی چگونه ساخته می‌شود؟
- معمولاً در چه فضاهایی از دیوارپوش تزئینی استفاده می‌شود؟
- دیوارپوش تزئینی از چه موادی ساخته می‌شود؟
- پرده‌ها غیر از نقش تزئینی، چه نقش دیگری دارند؟

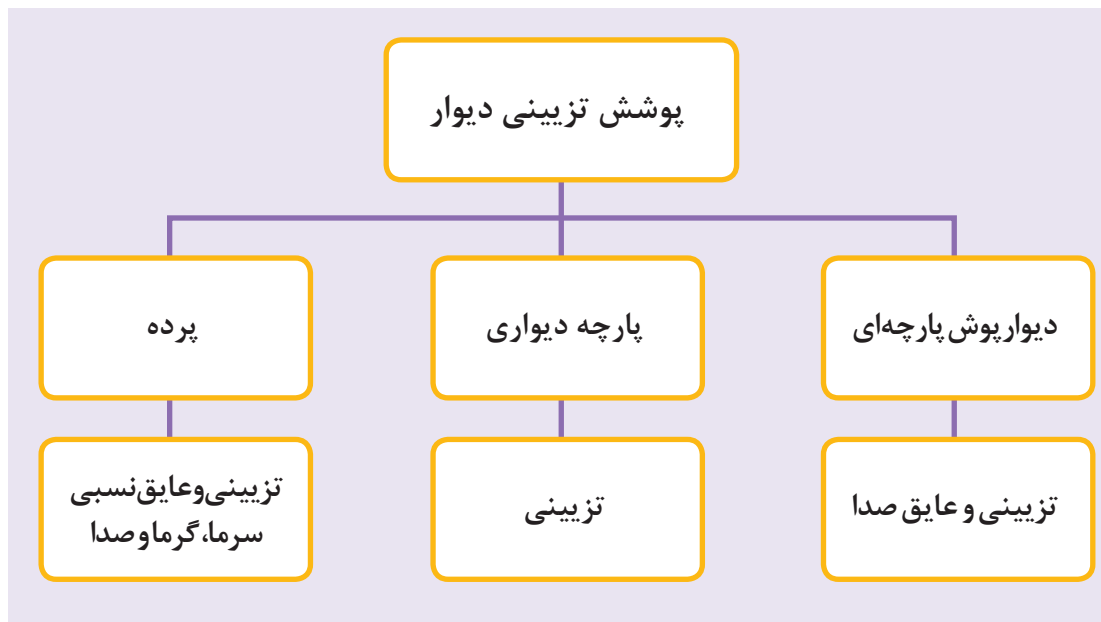
استاندارد عملکرد

پس از اتمام این پودمان هنرجویان قادر خواهند بود که از مواد اولیه مورد نیاز مانند چوب، پارچه و سایر لوازم و ابزار با توجه به طرح و نقشه، و پیروی از استانداردهای موجود، دیوارپوش تزئینی بسازند و در محل نصب کنند.

علاوه بر رنگ‌های مختلف و کاغذ دیواری‌های ویژه پوشش دیوار، یکی دیگر از عناصر بسیار مهم تزیینی، دیوارپوش پارچه‌ای است. دیوارپوش‌های پارچه‌ای تزیینی با تنوع در رنگ، مواد اولیه و طرح، در فضاهای مختلف منازل مسکونی، هتل‌ها و سایر فضاها اجرا می‌شود. دیوارپوش‌ها به صورت قطعه‌های جداگانه ساخته شده و در کنار یکدیگر روی دیوار نصب می‌شوند. عنصر دیگر پوشش تزیینی دیوار، پارچه دیواری است که مانند کاغذ دیواری روی دیوار چسبیده می‌شود. پرده نیز از عناصر تزیینی فضاهای مختلف بوده که علاوه بر نقش تزیینی و جداکنندگی، از ورود و خروج سرما و گرما و همچنین نور از طریق پنجره جلوگیری می‌کند.

دیوارپوش‌های تزیینی

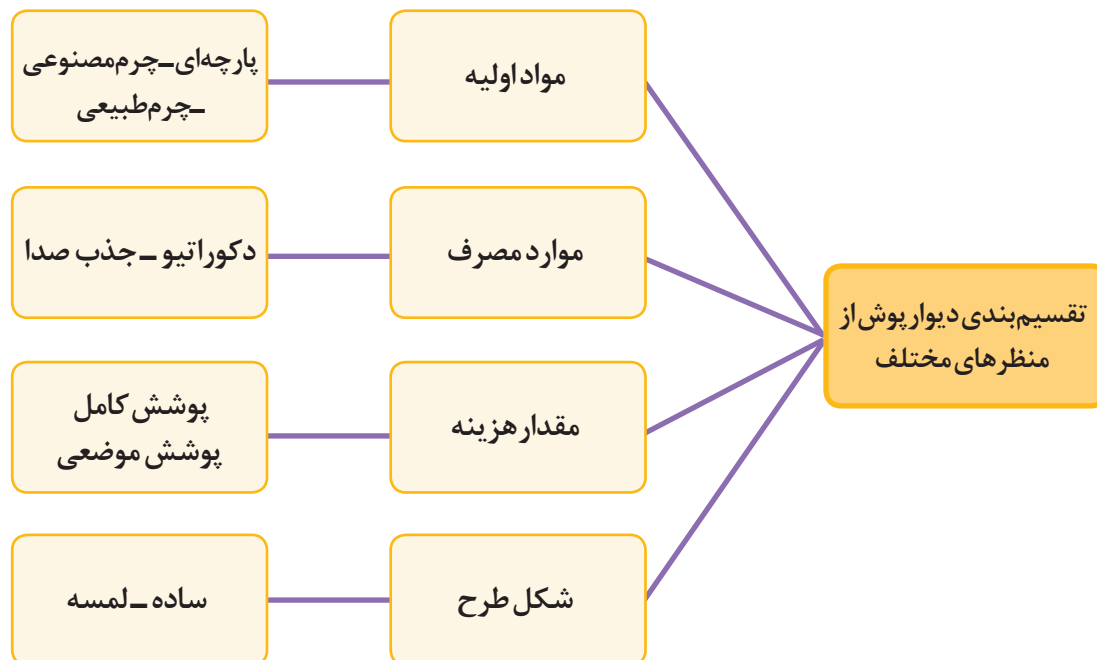
انواع پوشش‌های تزیینی که برای پوشش تمام یا بخشی از دیوار به کار می‌روند، از نظر تنوع، طیف گسترده‌ای را شامل می‌شوند که در این بخش به سه نوع آنها که عبارت‌اند از دیوارپوش پارچه‌ای، پارچه دیواری و پرده پرداخته می‌شود.



دیوارپوش پارچه‌ای

کاربرد این عنصر تزیینی هنوز کاملاً فراگیر نشده است. با این وجود چون به طور معمول تمام دیوارهای یک فضا را با آن پوشش نمی‌دهند، می‌تواند مقرون به صرفه باشد. تنوع بسیار در طرح، رنگ و نوع جنس پارچه، زمینه‌ساز تنوع فوق‌العاده‌ای در دیوارپوش‌های پارچه‌ای شده است و ساخت و نصب آن نیز نسبتاً آسان است. بیشترین مشتری‌های دیوارپوش‌های پارچه‌ای، هتل‌های لوکس هستند که محیطی بسیار دلپذیر را برای میهمانان خود فراهم می‌آورند؛ و البته در منازل مسکونی و سالن جلسات نیز کاربرد دارد.

دیوار پوش های پارچه ای را می توان از نظرهای مختلف تقسیم بندی کرد که می توانید آن را در نمودار زیر مشاهده کنید:



دیوارپوش های پارچه ای را می توان خیلی ساده ساخت؛ یعنی کافی است یک پوشش پارچه ای روی یک قاب چوبی کشید و آن را به دیوار آویخت و فضا را با آن تزئین نمود. با لایه ای از فوم یا اسفنج می توان آن را مانند مبلی رویه کوبی کرد تا پوششی ضخیم تر به وجود آورد. همین طور می توان با توجه به نوع کاربری، آن را عایق صدا ساخت به صورتی که از صفحات آکوستیک استفاده کرده و روی آن را با پارچه پوشش داد. تمام اینها با توجه به سفارش مشتری و اینکه چه مقدار بودجه باید هزینه شود، صورت می گیرد. پوشش روی آن می تواند چرم طبیعی باشد یا مصنوعی، ساده به کار رود یا لمسه کوبی شود، طرح آن ساده باشد یا کلاسیک و یا اسپورت، در سالن اجتماعات به کار رود یا در اتاق خواب و... تمامی اینها گستره وسیعی از تنوع را به دنبال دارد.

به نمودار بالا توجه کنید. با توجه به هر یک از عوامل داده شده، شما نیز یک تقسیم بندی برای دیوارپوش ها انجام دهید.

تحقیق کنید



نقش دیوار پوش های پارچه ای در تزئینات داخلی

با اینکه دیوارپوش های پارچه ای بسیار زیبا و هیجان انگیز هستند، اما استفاده از آنها هنوز خیلی رایج نیست. اگر می خواهید تزئینات داخلی منزل شیک و در عین حال گرم و صمیمی باشد، پیشنهاد می شود که از این نوع دیوارپوش ها با ایده های زیبا استفاده شود.

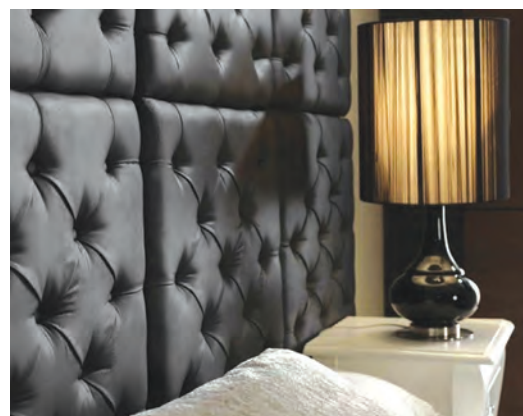
استفاده از دیوارپوش‌های پارچه‌ای برای اتاق خواب مناسب‌تر از سایر فضاها به نظر می‌رسد، زیرا این دیوارپوش‌ها باعث ایجاد آرامش در فضا می‌شوند. هماهنگی آنها با دکوراسیون فضای اتاق خواب در شکل‌های ۱ تا ۶ بسیار تأثیرگذار است.



شکل ۲- دیوارپوش از چرم در اتاق خواب



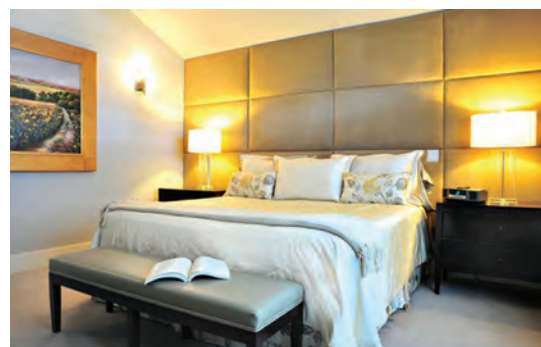
شکل ۱- دیوارپوش از پارچه مخمل در اتاق خواب



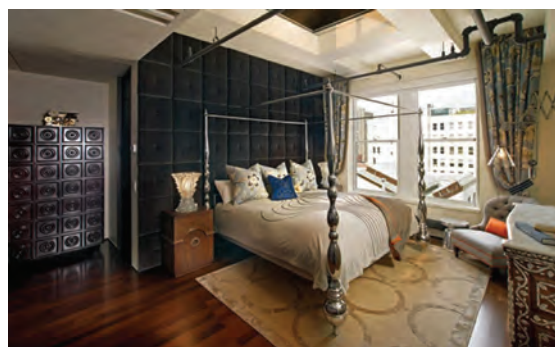
شکل ۴- دیوارپوش چرمی لمسه‌کاری بالای تختخواب



شکل ۳- دیوارپوش پارچه‌ای در اتاق خواب با قطعات افقی



شکل ۶- دیوارپوش با قطعات افقی عریض



شکل ۵- دیوارپوش پارچه‌ای بالای تختخواب با قطعات کوچک مربع شکل

استفاده از دیوارپوش‌های پارچه‌ای آکوستیک، راه حل مناسبی برای سینماهای خانگی هستند. در لایه زیرین پوشش پارچه‌ای یا چرمی این نوع دیوارپوش‌ها از صفحات جذب صدا استفاده شده تا از انعکاس صدا در فضا جلوگیری شده و صدای دلنشینی به گوش شنونده برسد. همچنین در شکل‌های ۷ و ۸ استفاده از لمسه نیز برای زیبایی بیشتر به چشم می‌خورد.



شکل ۸- استفاده از صفحات جذب صدا در اتاق تلویزیون



شکل ۷- استفاده از صفحات صداگیر در دیوارپوش در سینمای خانگی

دیوارپوش‌های صداگیر علاوه بر جذب صدا، چه نقشی را ایفا می‌کنند؟

فکر کنید



شکل ۹- هماهنگی کامل دیوارپوش با مبلمان غذاخوری

استفاده از دیوارپوش‌های پارچه‌ای در اتاق غذاخوری موجب راحت‌تر و صمیمی‌تر به نظر رسیدن فضا می‌شود. رنگ مبلمان بهتر است با دیوارپوش‌ها هماهنگ باشند. آرامش فضای غذاخوری با هماهنگی میان این دو عنصر، تأمین می‌شود (شکل‌های ۹ تا ۱۱).



شکل ۱۱- استفاده از رنگ آبی، هماهنگ با رنگ صندلی‌ها



شکل ۱۰- استفاده از لمسه در دیوارپوش اتاق غذاخوری

در نشیمن نیز می توان از این دیوارپوش ها استفاده کرد. اگر دکوراسیون نشیمن مدرن باشد، باید از دیوارپوش با طرح های ساده تر استفاده شود.



شکل ۱۳- هماهنگی کامل دیوارپوش با مبلمان نشیمن



شکل ۱۲- استفاده از دیوارپوش در نشیمن



شکل ۱۴- استفاده از دیوارپوش در پذیرایی در دیوار پله و هماهنگی آن با مبلمان راحتی



شکل ۱۶- هماهنگی مبلمان با دیوارپوش



شکل ۱۵- هماهنگی رنگ و پارچه دیوارپوش با رنگ مبلمان

ساخت دیوارپوش های تزئینی

این دیوارپوش ها معمولاً به صورت پانل یا صفحه ساخته می شوند. قطعات به اندازه های معین ساخته شده و در کنار یکدیگر نصب می شوند، از این رو می توان آنها را در طرح، رنگ و حتی اندازه بسیار متنوع ساخت؛ همچنین آنها را می توان به صورت ساده و ترکیبی به کار برد. در اینجا به ساخت دو نوع دیوارپوش ساده (با قاب ساده) و لمسه دوزی (با صفحه و اسفنج) پرداخته می شود.

فهرست مواد اولیه

ردیف	نوع ماده	مشخصات	تصویر
۱	چوب نراد یا صنوبر	ابعاد $۷۰۰ \times ۴۰ \times ۲۰$ میلی متر (۲ عدد) ابعاد $۵۰۰ \times ۴۰ \times ۲۰$ میلی متر (۲ عدد)	
۲	چسب چوب	سفید درودگری، پلی وینیل استات (PVA)	
۳	پارچه	به ابعاد ۹۰۰×۷۰۰ میلی متر مخمل یا کتان با طرح دلخواه	
۴	سوزن منگنه	ارتفاع سوزن ۱۲ میلی متر	
۵	اسفنج	۱۵ کیلوپی به ضخامت ۵۰ میلی متر	
۶	چرم مصنوعی	مشمع با پشت بند پارچه ای	
۷	دکمه منگنه	خام، بدون روکش یا با روکش (آماده)	
۸	نخ	مخصوص لمسه	

تصویر	مشخصات	نوع ماده	ردیف
	معمولی، به قطر ۸ میلی متر	مته	۹
	به قطر ۲۰ میلی متر	مته گردبُر	۱۰
	نوع بلند	سوزن رویه کوبی	۱۱

تجهیزات

تصویر	مشخصات	نام ابزار	ردیف
	کشویی با قطر تیغه ۳۰۰ میلی متر	اره فارسی بر	۱
	نیوماتیک یا دستی	منگنه زن	۲
	خیاطی ۱۰ اینچ	فیچی	۳
	نواری، فلزی، ۳ متری	متر	۴
	اندازه بزرگ	کاتر	۵
	شارژی یا برقی	دریل	۶



پروژه ۱- ساخت دیوارپوش ساده

برای ساخت دیوارپوش های دکوراتیو، ابتدا یک قاب (فریم) چوبی ساخته و پارچه یا چرم (مصنوعی) یا سایر مواد مشابه بر روی آن کشیده می شود. این کار را در تعداد محدود می توان با استفاده از منگنه زن دستی انجام داد، اما برای تعداد زیاد و پوشش سطح بیشتری از دیوار، باید از منگنه زن نیوماتیک (بادی) استفاده کرد تا سرعت لازم برای انجام کار فراهم شود.



نکات ایمنی هنگام کار

- هنرجو باید لباس کار مناسب به تن داشته باشد و از لوازم ایمنی فردی استفاده کند.
- هنرجو باید به هشدارهای ایمنی هنرآموز خود و نیز پوستره های ایمنی توجه کامل نماید.
- هنگام برش قطعات با اره فارسی بر باید قطعه کار با گیره محکم شود تا دست آزاد شده و به دور از تیغه قرار گیرد.
- هنگام استفاده از منگنه زن مراقبت شود تا سوزن به دست برخورد نکند؛ و از گرفتن دستگاه منگنه زن به طرف خود و افراد دیگر پرهیز شود.
- هنگام کار توجه شود زیر پا کاملاً تمیز باشد تا به خوبی تعادل موقع کار حفظ شود.
- از چسب چوب باید به اندازه کافی استفاده شود. استفاده بیش از حد چسب چوب نه تنها موجب محکم تر شدن اتصال نشده، بلکه باعث کثیف شدن قطعه کار، ابزار و لباس کار هنرجو می شود.

مرحله ۱- ساخت قاب چوبی

برای ساخت قاب چوبی کافی است که ۴ عدد قید چوبی با توجه به ابعاد قاب که ۷۰۰×۵۰۰ میلی متر است، تهیه کنید. یعنی ۲ قید به طول ۷۰۰ و ۲ قید به طول ۵۰۰ میلی متر مانند شکل ۱۷ نیاز است. در این پروژه ابعاد مقطع قیده ها ۴۰×۲۰ میلی متر در نظر گرفته شده است. البته این اندازه با توجه به ابعاد و نوع دیوارپوش می تواند تغییر کند.



برای این کار باید از چوب مناسب استفاده کرد اما نیاز به استفاده از چوب درجه یک نیست و چوب های نرم مانند نراد (روسی) از سوزنی برگان و چوب صنوبر از پهن برگان برای این کار پیشنهاد می شود. چون در این نوع کار چوب در زیر کار استفاده می شود و نمای آن در کار مشخص نیست، نیاز به چوب خوش نقش و نگار نبوده و بهتر است از چوب نرم استفاده شود تا منگنه زنی آن ساده تر باشد. چوب هایی که در ساخت پالت استفاده شده و با قیمت ارزان در بازار عرضه می شوند نیز برای این کار مناسب هستند.

پس از اینکه قطعات چوبی مورد نیاز برای قاب آماده شد، باید چهار گوشه آنها به هم متصل شود. ساده ترین نوع برای این کار اتصال فارسی (۴۵ درجه) ساده (سر به سر) با چسب است که توسط منگنه در دو طرف محکم می شود. برای این کار از ماشین اره فارسی بر استفاده می شود و باید آن را روی زاویه ۴۵ درجه مانند شکل ۱۸ تنظیم کرد.



شکل ۱۸- تنظیم صفحه اره فارسی بر روی زاویه ۴۵ درجه



شکل ۱۷- چهار قید مورد نیاز ساخت قاب



شکل ۱۹- بستن قطعه کار با گیره برای دقت و ایمنی بیشتر



شکل ۲۰- برش فارسی یا ۴۵ درجه باره فارسی بر



شکل ۲۱- بریدن یک قطعه هم اندازه قطعه دیگر

ابتدا یک طرف تمام قطعات چوبی را فارسی (برش ۴۵ درجه) کنید؛ برای این کار، ابتدا قطعه کار را با گیره دستگاه محکم بسته و ثابت کنید (شکل ۱۹) و سپس برش بزنید (شکل ۲۰). اندازه قاب را گرفته و قطعات چوب را دقیقاً قرینه آن طرف که فارسی بریده شده بود، فارسی برش بزنید. برای اینکه قطعات کاملاً هم اندازه شوند مانند شکل ۲۱ می‌توانید از اندازه یک قطعه دیگر استفاده کرده، و آن را روی قطعه دیگر قرار داده و قطعه زیرین را برش بزنید؛ و همچنین می‌توانید دو قطعه را روی یکدیگر قرار داده و هم‌زمان برش بزنید تا قطعات یک اندازه شده و کار نیز سریع‌تر انجام شود (شکل ۲۲).



شکل ۲۲- بریدن دو قطعه با هم

در شکل ۲۳ قطعات برش خورده و آماده شده است. در این مرحله سر قطعات را دوتا دوتا (دو قطعه چهار گوشه قاب) چسب زده (شکل ۲۴) و در کنار هم (شکل ۲۵) قرار داده و با زدن ۲ یا ۳ منگنه مانند شکل ۲۶ ثابت و محکم کنید. گوشه‌های دوم تا چهارم را نیز به ترتیب منگنه بزنید (شکل ۲۷). منگنه باید دو طرف زده شود. می‌توان یک طرف تمام قطعات را منگنه زد و سپس طرف پشت را مانند شکل ۲۸ منگنه زد، یا می‌توان پشت و روی هر گوشه را منگنه زد و به گوشه بعدی پرداخت. پس از اینکه هر چهار طرف منگنه شد قاب کامل شده را در یک جای مسطح قرار می‌دهیم تا خشک شود.



شکل ۲۴-چسب زدن سر قطعات



شکل ۲۳-قطعات قاب، برش فارسی خورده و آماده شده



شکل ۲۶-زدن ۲ یا ۳ منگنه در گوشه قاب



شکل ۲۵-قرار دادن دو قطعه در کنار هم برای منگنه زدن



شکل ۲۸-منگنه زدن پشت قاب



شکل ۲۷-منگنه زدن گوشه‌های دیگر قاب

روش دیگری که برای ساخت قاب وجود دارد، استفاده از گیره تسمه‌ای یا گیره قاب شکل ۲۹ است که با آن می‌توان قاب را بدون استفاده از منگنه بست تا خشک شود (شکل ۳۰).



شکل ۳۰- بستن قاب با استفاده از گیره تسمه‌ای



شکل ۲۹- گیره تسمه‌ای مخصوص قاب

چرا برای خشک شدن قاب باید آن را در یک محل مسطح به صورت تراز قرار داد؟

فکر کنید



مرحله ۲- نصب پارچه

در ابتدا باید برای پوشش سطح قاب چوبی، پارچه را ببرید. پارچه انتخاب شده بهتر است حدود ۷ تا ۸ سانتی‌متر از هر طرف بزرگ‌تر بریده شود. برای این کار پارچه را روی میز قرار داده و قاب را روی آن قرار دهید و با فاصله لازم از دور تا دور قاب مانند شکل ۳۱ پارچه را برش بزنید. پس از برش پارچه آن را با منگنه روی قاب نصب کنید. برای این کار می‌توانید از گوشه‌ها (شکل ۳۲) و یا از وسط قاب (شکل ۳۳) شروع کنید و در آخر گوشه‌ها را منگنه کنید. در هر صورت باید طوری کار کنید که در سطح پارچه چین و چروک نیفتد. پس از اینکه تمام دور تا دور قاب (شکل‌های ۳۳ تا ۳۷) را منگنه زدید، پارچه اضافه را با استفاده از کاتر برش بزنید (شکل ۳۸).



شکل ۳۲- منگنه زدن گوشه قاب



شکل ۳۱- برش پارچه



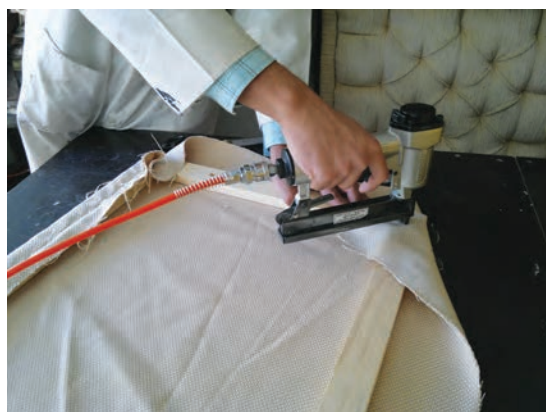
شکل ۳۴- منگنه زدن یک گوشه دیگر از قاب



شکل ۳۳- منگنه زدن وسط قاب



شکل ۳۶- منگنه زدن وسط قاب در ضلع دیگر



شکل ۳۵- منگنه زدن یک گوشه دیگر



شکل ۳۸- برش پارچه اضافه با کاتر



شکل ۳۷- منگنه زدن ضلع آخر قاب

در شکل ۳۹ پشت دیوارپوش پس از نصب پارچه و برش اضافه‌های پارچه، و در شکل ۴۰ طرف روی قاب آماده، نشان داده شده است.



شکل ۴۰- دیوارپوش آماده



شکل ۳۹- پشت قاب پس از برش پارچه‌های اضافه

پروژه ۲- ساخت دیوارپوش تزیینی لمسه کاری

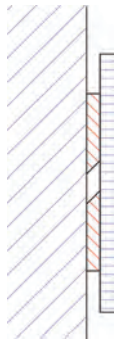
یکی دیگر از کارهای تزیینی که می‌توان روی دیوارپوش‌ها انجام داد، لمسه کاری است. این کار مشابه لمسه کاری در مبلمان است با این تفاوت که در مبلمان بر روی پشتی انواع مبلمان کلاسیک و راحتی به کار می‌رود، ولی در دیوارپوش بر روی یک سطح صاف استفاده می‌شود. البته لمسه کاری برای درهای سالن‌های اجتماعات نیز کاربرد دارد.

فعالیت
کارگاهی



روش کار:

ابتدا یک صفحه از جنس تخته چندلایه به ابعاد مورد نیاز تهیه کنید (شکل ۴۱). لبه‌های تخته مورد استفاده باید با استفاده از نوارهای چوبی ضخیم و تقویت شود (شکل ۴۲). برای نصب آن به دیوار از فیتینگ‌های چوبی با لبه‌های شیب‌دار استفاده می‌شود که جزئیات آن در شکل ۴۳ نشان داده شده است.



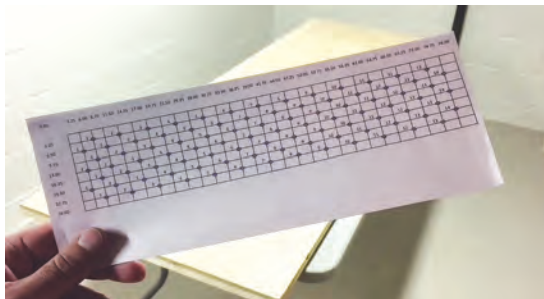
شکل ۴۲- نوارهای چوبی لبه تخته با فیتینگ‌های نصب

شکل ۴۱- تخته لمسه کاری

در لمسه کاری برای عبور نخ، سطح تخته باید سوراخ شود و بهتر است ابتدا نقشه سوراخ‌ها روی یک کاغذ ترسیم شود تا کار دقیق‌تر انجام شود. تقسیم‌بندی‌های روی کاغذ باید روی تخته با مقیاس اصلی پیاده شده و ترسیم شوند (شکل ۴۴). این اندازه‌ها را روی تخته علامت‌گذاری و خط‌کشی کنید (شکل ۴۵). خط‌کشی مانند شطرنج انجام می‌شود و خطوط عمودی و افقی همدیگر را قطع می‌کنند. برای خط‌کشی می‌توان از خط‌کش‌های بلند استفاده کرد و برای دقت بیشتر بهتر است دو طرف آن را با گیره بست.



شکل ۴۵- اندازه گیری تقسیم بندی



شکل ۴۴- نقشه تقسیم بندی تخته



شکل ۴۷- علامت گذاری با خط کش

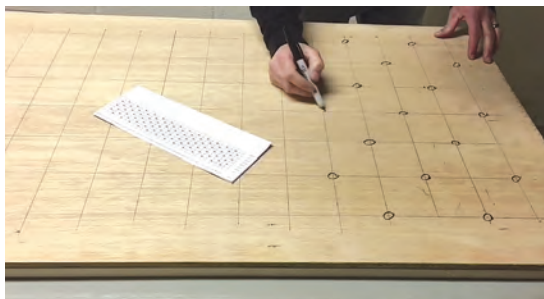


شکل ۴۶- بستن خط کش با گیره

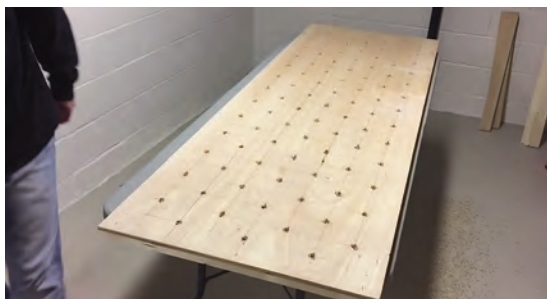
پس از به دست آمدن تقاطع‌ها، مراکز سوراخ را طبق نقشه و مانند شکل ۴۸ با ماژیک علامت گذاری کنید تا پر رنگ شده و هنگام سوراخ کاری اشتباه نشود. حالاً مته مناسب (شکل ۴۹) را انتخاب کنید و درون سه نظام دریل محکم ببندید. مراکز تعیین شده را با دریل سوراخ کنید تا از آن طرف تخته خارج شود (شکل ۵۰). پس از اینکه سوراخ کاری تمام شد، (شکل ۵۱) سطح تخته را سنباده بزنید تا تیزی لبه سوراخ‌ها گرفته شود.



شکل ۴۹- مته مناسب



شکل ۴۸- علامت گذاری محل سوراخ‌ها با ماژیک



شکل ۵۱- تخته با سوراخ‌های کامل

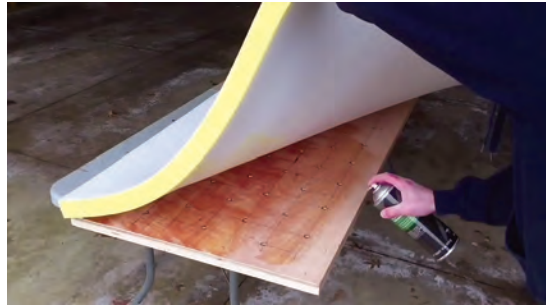


شکل ۵۰- سوراخ کاری تخته

در این مرحله باید اسفنج را روی تخته چسباند. اسفنج را کمی بزرگ تر برش دهید تا چسباندن آن راحت تر باشد. با استفاده از چسب، که می تواند به صورت اسپری یا پیستوله باشد، هم روی تخته و هم روی اسفنج چسب بزنید و آنها را به هم بچسبانید و منتظر بمانید تا خشک شود. پس از خشک شدن چسب، اسفنج اضافه را با استفاده از چاقوی برقی برش دهید (شکل های ۵۲ و ۵۳).



شکل ۵۳- چسب زدن زیر اسفنج



شکل ۵۲- چسب زدن روی تخته



شکل ۵۵- برش عرضی اضافه اسفنج



شکل ۵۴- برش طولی اضافه اسفنج

می شوند. یک متنه گردبر (شکل ۵۷) انتخاب کرده و به دریل ببندید و با آن محل های علامت زده شده روی اسفنج را سوراخ کنید (شکل ۵۸). سپس لبه تخته را نیز با اسفنج بپوشانید (شکل ۵۹).

یک سوزن بلند برداشته و آن را از زیر تخته، از داخل سوراخ عبور دهید تا بالا آمده و از روی اسفنج دیده شود و همانجا را علامت بگذارید (شکل ۵۶). به این ترتیب تمام سوراخ های روی تخته، بر روی اسفنج علامت گذاری



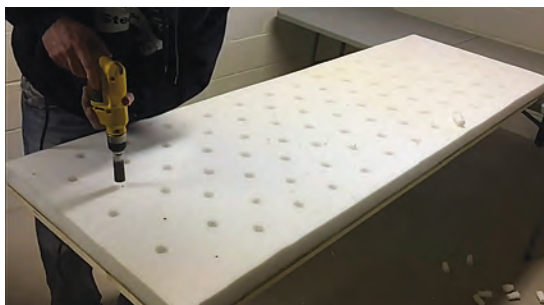
شکل ۵۷- بستن متنه گردبر



شکل ۵۶- علامت گذاری محل سوراخ ها روی اسفنج



شکل ۵۹- چسباندن اسفنج به لبه تخته



شکل ۵۸- سوراخ کاری اسفنج با متۀ گردبر

بعد از سوراخ کاری بهتر است روی آن را با یک لایه از جنس گان پوشش دهید (شکل ۶۰). این کار مانند چسباندن اسفنج با چسب انجام می شود (شکل ۶۱). پس از اینکه لبه ها نیز چسبانده شد، با قیچی اضافه های روکش را دور تا دور مانند شکل ۶۲ ببرید. حالا برای اینکه سوراخ های روی اسفنج دیده شوند با قیچی برش کوچکی روی سوراخ ها بدهید تا دکمه لمس بهتر در جای خود قرار گیرد. (شکل ۶۳)

نکته



البته این کار به روش های دیگر نیز انجام می شود، به طور مثال برای پوشش لبه تخته می توان همان اسفنج رویی را کمی بزرگ تر گرفت تا روی لبه ها را نیز بپوشاند و یا ممکن است در مواردی از روکش گان استفاده نشود و همچنین بدون سوراخ کاری اسفنج نیز می توان عملیات لمسه را انجام داد ولی سوراخ کاری این امکان را به وجود می آورد که دکمه های لمس با عمق بهتری روی سطح قرار بگیرد.



شکل ۶۱- اسپری کردن چسب بر روی اسفنج



شکل ۶۰- پوشش اسفنج با یک لایه گان

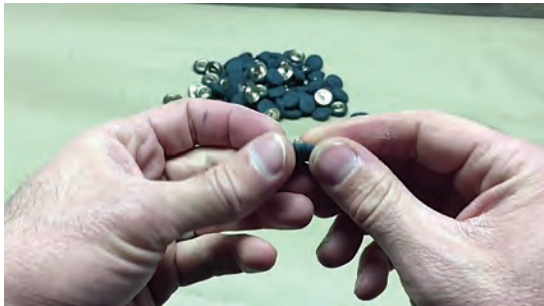


شکل ۶۳- چاک دادن گان در محل سوراخ های لمس



شکل ۶۲- برش اضافه گان در کناره ها

صورت دایره‌هایی به اندازه لازم (بزرگ‌تر از قطر دکمه) خط‌کشی کرده و آنها را ببرید و همراه با قطعات دکمه در یکدیگر جا بزنید (شکل ۶۵). برای تهیه و جازدن دکمه‌های قابلمه‌ای می‌توان از دستگاه پرس دستی دکمه نیز استفاده کرد.



شکل ۶۵- جازدن دکمه قابلمه

برای تهیه دکمه به دو روش می‌توان عمل کرد. اول تهیه دکمه آماده از بازار و روش دوم ساخت دکمه قابلمه‌ای است که در شکل ۶۴ روش تهیه آن از جنس چرم مصنوعی نشان داده شده است. ملاحظه می‌کنید که برای تهیه آن ابتدا باید چرم مصنوعی را به



شکل ۶۴- خط‌کشی برای دکمه روی چرم مصنوعی

نخ لمسه را متناسب با تعداد دکمه‌ها (به طوری که برای هر دکمه طول نخ حدوداً ۳۰ سانتی‌متر باشد) با قیچی ببرید. از تمام دکمه‌ها نخ را رد کنید (شکل ۶۶) و یک گره بزنید تا نخ حرکت نکند.

طول نخ باید دولا محاسبه شود ضخامت اسفنج را در نظر بگیرید همچنین مجموع اینها برابر طول نخ است و مقداری اضافه برای اینکه با دست بتوان آن را کشید و در زیر منگنه زد در محاسبات خود لحاظ کنید.

نکته



نخ‌ها را یکی یکی از سوراخ‌ها رد کنید (شکل ۶۷). برای رد کردن نخ دکمه از سوراخ اسفنج و تخته، می‌توانید از سوزن لمسه استفاده کنید. برای اینکه نخ‌ها محکم در جای خود ثابت شوند بهتر است آنها را با چند منگنه مانند شکل ۶۸ در زیر محکم کنید تا پس از مدتی تحت فشار اسفنج فشرده، از جای خود در نروند (کنده نشوند). پس از اینکه از تمام سوراخ‌ها نخ را رد کردید و آنها را مرتب کردید (شکل ۶۹)، لبه‌ها را صاف کرده و در زیر با منگنه ثابت کنید تا صاف و تمیز باشد (شکل‌های ۷۰ و ۷۱).



شکل ۶۷- شروع نصب دکمه‌ها



شکل ۶۶- نخ رد کردن از دکمه‌های لمسه



شکل ۶۹- تنظیم خطوط لمسه



شکل ۶۸- منگنه کردن نخ در زیر تخته



شکل ۷۱- لمسه کاری کامل دیوارپوش تزئینی



شکل ۷۰- صاف کردن لبه‌های لمسه

برای لمسه کاری ماشین‌های مختلفی وجود دارد که برای انجام این کار به تعداد زیاد، بهتر است از آنها استفاده شود، زیرا لمسه کاری دستی بسیار زمان‌بر است.

نکته



درباره لمسه کاری به روش ماشینی تحقیق کنید و نتیجه آن را در کلاس ارائه دهید.

تحقیق کنید



پرده

پرده از جایگاه مهمی در زیباسازی هر فضایی برخوردار است و بخش چشمگیری از سطوح دیوارها را پوشش می‌دهد. برخی معتقدند که پرده، لباس خانه است. پرده نقش مهمی را در تزئین پنجره‌ها و نقاط مختلف خانه و در نهایت در زیباسازی طراحی داخلی منزل ایفا می‌کند. پنجره‌ها نقش مهمی در زیبایی و جلوه نقاط مختلف خانه دارند. نور از مهم‌ترین عناصر زیباسازی عناصر داخلی است و پنجره‌ها اصلی‌ترین منبع تأمین نور طبیعی هستند. پرده تأثیر مستقیمی بر نمای پنجره و احساسی که می‌توان از آن دریافت کرد، دارد. بنابراین، انتخاب پرده خوب و مناسب برای پنجره‌ها، در زیباسازی داخلی بسیار اهمیت دارد. تغییر پرده‌ها می‌تواند فضای خانه را به‌طور کامل تغییر دهد و آن را از یکنواختی و یا حتی ناهماهنگی خارج کند. پرده‌ها در دکوراسیون سنتی، رایج‌ترین عناصری هستند که دارای جزئیات کاملی هستند.

در گذشته میزان پارچه ای که در پرده ها استفاده می شد، نشان دهنده ثروت افراد بود. در دنیای امروز، پرده های سنتی به یک عنصر مهم در طراحی فضا تبدیل شده اند.

نقش پرده ها در دکوراسیون منزل

پرده ها یکی از عناصر مهم در دکوراسیون منزل به شمار رفته و به خانه فضایی متفاوت می بخشند، از این رو انتخاب پرده بسیار اهمیت دارد. پرده علاوه بر اینکه یک حریم خصوصی ایجاد می کند، به فضای پیرامون ما گرما و انرژی نیز می بخشد. پرده را باید هماهنگ و متقارن با دکوراسیون داخلی منزل که ممکن است کلاسیک، سنتی، و یا مدرن باشد، انتخاب کرد (شکل های ۷۲ تا ۷۴). تعیین طرح، نقشه، جنس و بافت پرده بسیار مهم است و باید با تدبیر و ظرافت صورت گیرد. برای هر یک از قسمت های خانه باید پرده خاصی در نظر گرفت.



شکل ۷۴- پرده کلاسیک



شکل ۷۳- پرده با طرح سنتی



شکل ۷۲- پرده با طرح مدرن

اتاق پذیرایی یکی از قسمت های مهم است که در مقابل دید مهمانان قرار دارد، به این علت انتخاب صحیح پرده آن از اهمیت بالایی برخوردار است. در اتاق پذیرایی اصولاً چیدمان پرده ها در قالب ترکیبی از والان، پرده اصلی و پرده آستری است. رنگ پرده نشیمن را از میان رنگ های سفید، شیری، کرم، بژ و قهوه ای انتخاب می کنند؛ مگر اینکه دکوراسیون داخلی از رنگ های شاد باشد و بخواهند پرده ها نیز متناسب با همان طرح و رنگ انتخاب شود. در خانه ای که سقف آن کوتاه است، برای بزرگ جلوه دادن آن می توان چوب پرده ها را بالاتر از حد معمول نصب کرد. پرده ها هر چقدر بالاتر نصب شوند، فضا بزرگ تر به نظر می رسد. در خانه های کوچک، برای بزرگ تر به نظر رسیدن خانه می توان پنجره ها را یکسره کرد و اگر پنجره کوچک باشد می توان از پرده یکسره بهره برد. در پنجره های کوتاه از پرده هایی استفاده می شود که طرحی ساده دارند و تنها قسمت انتهایی آن طرح دار است ولی در پرده های بلند می توان در قسمت بالایی نیز طرح های برجسته به کار برد.

در انتخاب پرده برای اتاق خواب نیز باید از ظرافت خاصی پیروی کرد. برای زیباسازی پرده اتاق خواب می توان در فصل های مختلف از جنس و بافت متفاوتی استفاده نمود، برای مثال در تابستان از پرده های نازک و حریری استفاده شود تا هم گرمای کمتری بگیرد و هم حس خنکی به فضا ببخشد. برای زمستان هم می توان از پرده های ضخیم از جنس مخمل و رنگ های گرم استفاده کرد. در تابستان، استفاده از رنگ های سفید، کرم، شیری و گل بهی پیشنهاد می شود و در زمستان نیز تلفیق رنگ های قهوه ای و فیروزه ای، قهوه ای و زرد، قرمز و بژ می تواند مناسب باشد.

انتخاب پرده برای کودکان و نوجوانان نیز باید بسیار دقیق و هوشمندانه صورت گیرد، زیرا رنگ‌ها بر روحیه و شادابی کودکان تأثیر بسزایی دارند. کودکان برای داشتن روحیه شاد، نیاز به رنگ‌های پرنرژی، گرم و خلاق دارند. ترکیب رنگ‌های آبی، زرد، سبز و بنفش برای کودکان و نوجوانان، رویایی و بی‌نظیر است. آشپزخانه نیز یکی دیگر از قسمت‌هایی است که پرده آن باید صحیح انتخاب شود. رنگ پرده آشپزخانه باید اشتها را تحریک کند و پرنرژی باشد، مانند رنگ‌های نارنجی، قرمز گوجه‌ای و زرد. از انتخاب پرده با رنگ‌های خنثی و سرد به شدت بپرهیزید. در انتخاب پرده آشپزخانه به رنگ دکوراسیون، نوع چیدمان و میزان نورگیری دقت کنید. برای پرده‌های آشپزخانه می‌توان پرده‌هایی از جنس حصیر بامبو و پرده‌های رولی و کف نیز استفاده کرد. در نهایت، پرده آشپزخانه باید، ساده، زیبا و هماهنگ با دکوراسیون داخلی آشپزخانه باشد. اگر دیوارهای آشپزخانه کاملاً سفید است می‌توان از پرده ساده با طرح‌های گل‌دار استفاده کرد، زیرا این پرده جلوه بیشتری به فضا می‌بخشد.

پرده، نقش‌های کاربردی بسیار مهم و متعدد دیگری نیز در معماری داخلی به عهده دارد که ایفای هر یک از آنها، باتوجه به نیازها و شرایطی از قبیل میزان نورگیری محل، نقشه و معماری ساختمان، سلیقه، چشم انداز بیرون و... متفاوت خواهد بود. با توجه به تنوع بسیار در طرح، رنگ و جنس پارچه‌های مصرفی، پرده می‌تواند طیف وسیعی از نیازها را برآورده نماید.

پرده در دکوراسیون داخلی خانه، نقش‌های زیادی دارد که عبارت‌اند از:

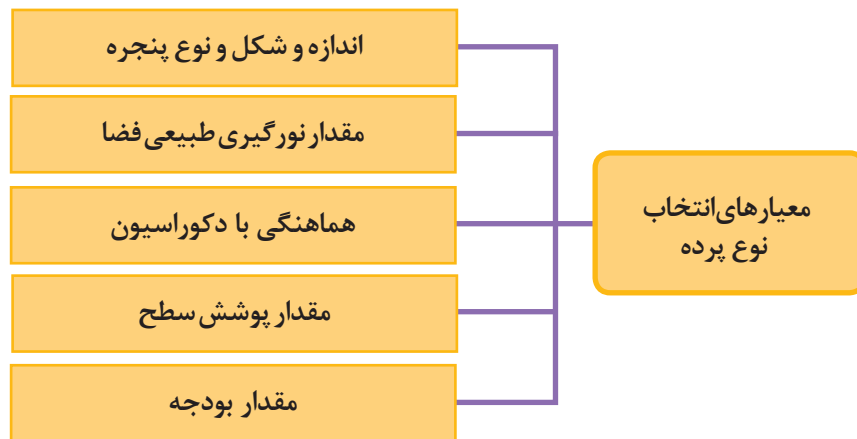
- ۱ ایجاد مکانی خصوصی؛
- ۲ تزئینی کاربردی؛
- ۳ صرفاً تزئینی؛
- ۴ عاملی برای تفکیک فضاها؛
- ۵ رفع نواقص ساختاری؛
- ۶ مانعی برای ارتباط فضاها؛
- ۷ مانع نفوذ گرما و سرما؛
- ۸ مانع تابش نور شدید خورشید.

معیارهای انتخاب نوع پرده

در هر خانه، پنجره‌های متعددی در ابعاد و به اشکال مختلفی وجود دارد که هر یک باید با پرده‌ای متناسب با ویژگی‌های خاص خود پوشانده شوند. هنگام انتخاب پرده برای یک پنجره باید مدلی را برگزید که هم زیبا باشد و هم از نظر کاربردی، برای آن پنجره و دکوراسیون اطرافش مناسب باشد. مدل پنجره، خود یکی از عوامل متعددی است که در انتخاب پرده باید به آن توجه داشت.

ابعاد، نحوه باز و بسته شدن، چگونگی و محل قرار گرفتن پنجره در دیوار برخی از عواملی هستند که در انتخاب مدل پرده تأثیر دارند. مدل انتخابی شما برای پرده باید امکان باز و بسته شدن کامل و راحت پنجره‌ها و درهای شیشه‌ای را فراهم کند و مدل پرده نباید موجب ایجاد اشکال و مزاحمت در این امر شود.

اگر پنجره در فرورفتگی دیوار قرار گرفته باشد، پرده را می توان درون این فرورفتگی یا بیرون از آن نصب کرد. اما نصب پرده در داخل فرورفتگی و در نتیجه، فاصله بسیار کم آن با پنجره، اگرچه به زیبایی پرده و پنجره می افزاید، اما مانع عبور بخش اعظم نور می شود و فضا را تاریک می کند. همچنین در این صورت پرده باید از ابعاد قاب پنجره پیروی کند. در مقابل، نصب پرده در بیرون از قاب فرورفتگی دیوار، این امکان را فراهم می کند که بتوانیم پرده را به طور کامل به دو طرف پنجره کشیده و جمع کنیم و در مواقع لزوم از نور بیشتری بهره مند شویم؛ همچنین می توان با توجه به سلیقه خود و متناسب با دکوراسیون اتاق، از پرده های بلند برای پنجره های کوتاه نیز استفاده کرد. قبل از انتخاب پرده برای یک فضا باید عواملی را که در این کار اهمیت دارند، بررسی کرد. این عوامل عبارت اند از:



پرده ها ضمن فواید کاربردی، از نظر شکل ظاهری نیز متنوع بوده و می توان با انتخاب مدل پرده متناسب با دکوراسیون اتاق و همچنین در نظر گرفتن پارچه ای با طرح و رنگ مناسب و هماهنگ با سایر اجزای دکوراسیون منزل، ترکیبی زیبا و چشمگیر میان پرده و دکوراسیون اتاق ایجاد کرد.

اندازه و مقیاس پنجره های ناهنجار را می توان با استفاده از چوب پرده های بزرگ تر از عرض پنجره، یا پرده های پهن تر و بلندتر، و البته با در نظر گرفتن اندازه های یک اتاق، قابل تحمل نمود. در برخی اتاق ها، رادیاتور یا فن کویل در زیر پنجره قرار گرفته است؛ در این مواقع استفاده از تور یا حریر، عملی ترین و مناسب ترین کار است. موارد دیگری مانند جهت باز و بسته شدن پنجره (گشوده شدن به داخل یا خارج، افقی باز شدن پنجره یا بالا رونده بودن آن) نیز باید در طراحی پرده در نظر گرفته شوند. در نظر داشته باشید که این پرده ها هستند که بخشی از حالت و احساس اتاق را بیان می کنند. پرده های کلاسیکی که والان و کناره طراحی شده ای دارند، صحبت از رسمی بودن می کنند. بالاروهای پفکی و والان های لخت و ملایم، فضایی آرامش بخش به وجود می آورند.

نوع و جنس پرده

نوع و جنس پرده بیشتر از هر عامل دیگری در نمای پرده ها تأثیر گذار هستند. در واقع طرح و جنس پارچه، درجه رسمی بودن پرده ها را تعیین می کند. انواع تور و حریر از نوع نازک و یا ضخیم، بی آنکه نور یا منظره بیرون را کور کنند، قادرند نور مستقیم را ملایم کنند و به آرامش اتاق بیفزایند. هم زمان با ایجاد یک محیط خلوت، پرده توری برای جلوگیری دید از بیرون و پوشاندن مناظر نامطلوب بسیار مؤثر است. تورها از انعطاف قابل توجهی برای تزئین پنجره ها برخوردارند.

پرده توری را می‌توان با چین‌های ظریف و ملایم آراست. با استفاده از روش‌های تزئینی و طراحی مناسب، نواقص یک پنجره را می‌توان برطرف کرد. به عنوان مثال موارد زیر ذکر می‌شود:

۱ پنجره بلند و باریک را می‌توان با توسعه دادن و پهن‌تر گرفتن کناره‌های پرده، عریض‌تر جلوه داد و با شروع کردن پرده از نقطه بالاتر از پنجره، به آن ارتفاع داد.

۲ دو پنجره ناهمگون که در کنار هم واقع شده‌اند را می‌توان، تنها به وسیله استفاده از یک کناره پرده برای هر کدام و با تزئین و جمع کردن آن در جهت مخالف یکدیگر، به صورت جالبی همگون جلوه داد.

۳ برای یکنواخت کردن پنجره‌های یک اتاق که ممکن است یکی از پنجره‌ها کوتاه‌تر از دیگری باشد، می‌توان چوب پرده و یا والان را به بلندی پنجره دیگر نصب کرد تا هر دو یک قد به نظر بیایند.

پرده مناسب برای فضاهای مختلف

اتاق‌های نشیمن و ناهارخوری منازل که معمولاً بیشتر از دیگر اتاق‌ها مورد استفاده هستند، بیانگر سبک و سلیقه دکوراسیون منزل هستند. اگر مدل‌های ساده مورد پسند باشد، بهتر است از پرده‌های سبک، تور یا حریر استفاده کرد (شکل ۷۵). برای فضای رسمی و مجلسی‌تر، پیشنهاد می‌شود از والان دراپه یا کناره‌های آسترشده استفاده شود. این سبک‌ها برای اکثر پنجره‌ها مناسب است. نوع پارچه و تور و مفصل بودن طرح و یراق‌آلات، همگی میزان رسمی بودن طرح را بیان می‌کنند. پرده از نوع کلاسیک یا پارچه‌های سنگین همراه با تور و طرحی متنوع، بیانگر شخصیتی رسمی و سنتی است. امروزه از نظر دکوراسیون، به اتاق ناهارخوری باید بیشترین توجه را معطوف داشت. این اتاق می‌تواند عملکردهای متفاوتی در یک خانه داشته باشد، از جمله اینکه به عنوان اتاق کار و یا حتی قسمتی از اتاق نشیمن از آن استفاده شود. اگر اتاق ناهارخوری فقط برای مواقع رسمی و میهمانی مورد استفاده قرار می‌گیرد، پرده‌های شفاف و تورهای مرغوب و با کیفیت بالا می‌توانند زیبایی بخش اتاق باشند؛ به‌خصوص اینکه این‌گونه پارچه‌ها در مجاورت نور چلچراغ‌ها و یا نور آفتاب جذاب و درخشانده جلوه می‌کنند. اگر اتاق ناهارخوری قسمتی از اتاق نشیمن را تشکیل می‌دهد، توصیه می‌شود از پارچه‌هایی استفاده شود که هم خاصیت کنترل نور خورشید را داشته باشند و هم در کنار زیبایی و جذابیت، بتوانند دید از بیرون به داخل منزل را محدود کنند. به هر حال از هر موقعیتی باید برای بیان احساس و زیباسازی خانه استفاده شود، حتی در مورد نقاط پر رفت و آمد خانه نیز باید این نکته را رعایت کرد.



شکل ۷۵- پرده اتاق خواب



شکل ۷۶- پرده سرویس بهداشتی

سرویس های بهداشتی منزل

مهم ترین نکته در مورد پنجره سرویس های بهداشتی منزل، ممنوعیت و کنترل دید از خارج به داخل است. برای این فضاها پرده ای مناسب است که در مواقع لزوم بتوان آن را کنار زد و یا بالا برد (شکل ۷۶). شید و تور می تواند در اینجا به کار رود. به خاطر وجود رطوبت هرگز نباید از پارچه ابریشمی استفاده شود. به طور کلی سادگی در نوع پارچه پرده، طراحی پرده و دکور، مناسب ترین راه حل است.



شکل ۷۷- پرده آشپزخانه

آشپزخانه

به طور کلی فضای آشپزخانه، به نور فراوانی اعم از طبیعی و مصنوعی احتیاج دارد؛ به این دلیل برای پنجره های آشپزخانه، تورهای حاشیه ای مخصوص، به اندازه های ۳۰ تا ۹۰ سانتی متر با کناره های هماهنگ و پرده های نیمه، که با رنگ و نقوش خود صمیمیت و شادی به فضا می دهند مناسب هستند و از ورود نور جلوگیری نمی کنند (شکل ۷۷). به دلیل اینکه پرده های آشپزخانه زود کثیف می شوند، بهتر است پرده ها از جنس پارچه های قابل شست و شو و با طرح های ساده باشند. این فضا معمولاً مملو از وسایل شفاف و درخشانده و سطوح سنگی و سرد است؛ بنابراین برای افزودن به گرمی و صمیمیت، باید سعی کرد از رنگ های شاد و پر انرژی استفاده شود.

اتاق کار و اتاق نشیمن یا تلویزیون

در این اتاق‌ها رایانه، قفسه کتاب، تلویزیون، اسباب بازی کودکان و مبلمان نرم و راحت، مرکزیت و اهمیت بیشتری دارند. تزیینات، دکوراسیون و پرده‌ها را سنگین و ملایم و در عین حال قابل باز و بسته شدن انتخاب کنید. شید، تور یا حریر با یک والان ساده، فضایی راحت و گرم برای اتاق کار ایجاد می‌کنند (شکل ۷۸). برای اتاق نشیمن یا تلویزیون هر نوع پرده کرکره و یا پرده پارچه‌ای با طرح ملایم و ساده به خوبی انجام وظیفه می‌کند.



شکل ۷۸- پرده اتاق کار

راه‌های کنترل گرما و سرما

پنجره‌های بزرگ و زیبا بسیار چشم‌نواز و دلپذیر هستند، اما مشکلات زیادی هم برای گرم و یا خنک کردن اتاق‌ها ایجاد می‌کنند. با کمک پرده‌ها و دیگر تزیینات می‌توان این مشکل را حل کرد. بعضی از انواع پارچه‌ها طبیعتاً عایق‌های خوبی در برابر گرما و سرما هستند.

آفتاب، عمر پارچه‌ها را کوتاه کرده و رنگ آنها را به سرعت از بین می‌برد؛ بنابراین اگر در مناطق پرفشار زندگی می‌کنید، یا پنجره‌ای دارید که دائماً آفتاب‌گیر است، بهتر است از پارچه‌هایی استفاده کنید که کم‌رنگ بوده و نور آفتاب را دفع می‌کنند و در نتیجه کمتر رنگ خود را از دست می‌دهند. از طرفی پارچه‌های تیره، نور خورشید را جذب کرده و رنگ خود را از دست می‌دهند. برای محافظت پرده‌ها از نور خورشید و اشعه ماورای بنفش، بهتر است پرده را آستری سفید بزنید و یا برای پشت آنها از تور یا شید استفاده کنید. مواد مصنوعی و پلی‌استر در مقابل نور آفتاب مقاوم‌تر هستند و هر دوی آنها رنگشان تقریباً ثابت می‌ماند. در بعضی موارد الیاف مصنوعی استات را با ابریشم و کتان مخلوط می‌کنند تا مقاوم‌تر شوند.

پارچه دیواری

پارچه دیواری نوعی دیوارپوش است که مانند کاغذ دیواری برای پوشش دیوار به کار می‌رود. مواد اولیه به کار رفته در این پوشش‌ها از نوع الیاف پارچه‌ای است. هر چند امروزه در بین مردم استفاده از پارچه دیواری هنوز ناپاست و نوع جدیدی از دیوارپوش محسوب می‌شود، ولی تاریخچه‌ای به مراتب قدیمی‌تر از کاغذ دیواری دارد. همچنان که در کشور ما در کاخ‌های پادشاهان نیز از آن استفاده می‌شده است. پارچه‌های دیواری در انواع مختلفی از الیاف ارزان قیمت تا پارچه‌های خاص از جنس مخمل به کار می‌روند. پارچه دیواری نسبت به کاغذ دیواری مزیت‌های خاص خودش را دارد.

طراحی دکوراسیون دیوار خانه از اساسی‌ترین کارهای دکوراسیون داخلی منزل بوده و برای این منظور، استفاده از رنگ و کاغذ دیواری به‌تنهایی پاسخگو نیست و می‌توان پارچه را برای طراحی زیباتر استفاده کرد.

کاربرد پارچه دیواری

کاربرد پارچه دیواری مانند کاغذ دیواری است (شکل ۷۹) و روش نصبی مشابه با کاغذ دیواری دارد. پارچه دیواری برای زیبایی دکوراسیون داخلی منزل، دیوار اتاق هتل‌ها و یا فروشگاه به کار می‌رود. پارچه دیواری همچون کاغذ دیواری دارای طرح‌ها و رنگ‌های متنوعی است. با چسب‌های مخصوص خود به راحتی قابل نصب بوده و می‌توان در ترکیب با کاغذ دیواری یا رنگ آمیزی از آن استفاده نمود. از پارچه دیواری بدون نیاز به چسباندن به دیوار و به صورت آویزان نیز می‌توان استفاده کرد (شکل ۸۰ و ۸۱).



شکل ۷۹- پارچه دیواری پشت رخت‌آویز در فروشگاه



شکل ۸۰- پارچه دیواری آویزان



شکل ۸۱- پارچه دیواری آویزان

مزایای پارچه دیواری

از مزایای پارچه دیواری می‌توان به طول عمر آن اشاره کرد. طول عمر اکثر پارچه‌های دیواری به‌طور متوسط نسبت به کاغذ دیواری و رنگ بیشتر است. نصب پارچه دیواری مثل نصب کاغذ بسیار آسان‌تر و سریع‌تر از رنگ‌کاری است. به دلیل استفاده از الیاف قابل انعطاف ضربات و فشارها را به دیوار منتقل نمی‌کند. ماندگاری و استحکام بالایی داشته و از همه مهم‌تر زیبایی خاص خود را دارد.

نصب پارچه دیواری

اندازه‌گیری دیوار:

با استفاده از متر، ارتفاع و عرض دیوار اندازه‌گیری می‌شود تا مساحت پارچه مورد نیاز مشخص شود.

انتخاب پارچه:

ابتدا باید از آلبوم پارچه‌های موجود، پارچه را انتخاب کرد. پارچه انتخاب شده باید بستر پارچه‌ای یا آکرلیک داشته باشد (شکل ۸۲). پارچه می‌تواند بنا به سفارش، دارای بستر (بستر پستی) ضد آتش باشد. در بعضی موارد ممکن است با توجه به نوع اجرا و جنس پارچه قیمت کار بالا رود. البته اجرای کار در مقیاس‌های کوچک نیز می‌تواند بر قیمت تأثیر گذار باشد.

آماده‌سازی دیوار:

ابتدا ناهمواری‌های دیوار با استفاده از کاردک پهن، از بین برده می‌شود. سپس سوراخ‌های دیوار، پیچ، میخ و... با کاردک یا چاقو بتونه شده و در نهایت یک بتونه سرتاسری (پرایمر) بر روی دیوار کشیده می‌شود که باید صبر کرد تا دیوار خشک شده و برای نصب پارچه آماده شود.

برش پارچه:

رول پارچه روی یک سطح صاف پهن شده و ۱۰ سانتی‌متر بیشتر از اندازه گرفته شده، علامت زده و با قیچی برش داده می‌شود (شکل ۸۳).



شکل ۸۲- انتخاب پارچه دیواری



شکل ۸۳- برش پارچه



شکل ۸۴- چسب زدن دیوار

چسب زدن دیوار:

قلم‌موی رنگ را در سطل چسب فرو ببرید و آن را صاف بر روی سطح دیوار کشیده و به تدریج کل سطح دیوار را چسب بزنید (شکل ۸۴).

نصب پارچه:

نوار پارچه را به‌طور عمودی در بالای دیوار نگه دارید و روی چسب فشار دهید و با استفاده از کاردک هوای زیر پارچه را خارج کنید. نصب اولین نوار پارچه از همه دشوارتر است و باید کاملاً عمودی نصب شود تا بقیه قطعات به‌طور عمودی و بدون فاصله در کنار آن قرار گیرند.



شکل ۸۵- برش اضافه پارچه روی دیوار

برش اضافه‌های پارچه:

با استفاده از تیغ (کاتر) و کاردک اضافه‌های پارچه و روی سطوحی مانند پریز و کلید برق بریده می‌شوند (شکل ۸۵).

شایستگی اجرای دیوارپوش پارچه‌ای

شرح کار:

کنترل نقشه اجرایی، کنترل وضعیت دیوار مبنای نظر تراز و شاقول بودن، بررسی موقعیت تجهیزات و خروجی تأسیسات، اجرای زیرسازی و سازه کار طبق نقشه‌ها، تعیین پارچه و برش آن طبق الگو، نصب پارچه بر روی سازه اصلی، نصب دیوارپوش بر روی دیوار، پرداخت نهایی

استاندارد عملکرد:

اجرای دیوارپوش چوبی طبق نقشه‌های فاز ۱ و ۲ و جزئیات نقشه‌های shop drawing، نشریه ۵۵ و ۹۲ سازمان برنامه و بودجه مبحث ۵ و ۱۲ مقررات ملی ساختمان

شاخص‌ها:

دروندادی: رعایت ایمنی مدیریت منابع و مصالح، دقت در اجرا
فرایندی: کنترل نقشه‌ها، بررسی وضعیت دیوار، انتخاب سازه کار، نصب دیوارپوش روی سازه، پرداخت نهایی
محصول: اجرای یک دیوارپوش پارچه‌ای به مساحت حدود ۳ متر مربع

شرایط انجام کار :

شرایط مکان: کارگاه تزیینات چوبی پارچه‌ای
زمان: ۸ ساعت کاری

ابزار و تجهیزات:

اره فارسی بر، کمپرسور هوا، منگنه زن بادی، منگنه زن دستی، متر، قیچی، پیچ، تیغ برش، تراز، گونیا، چسب چوب، خط کش فلزی، دریل برقی، پارچه، شاسی فلزی، قاب چوبی

معیار شایستگی:

ردیف	مرحله کار	حداقل نمره قبولی از ۳	نمره هنرجو
۱	بررسی دیوار از نظر تراز و شاقولی بودن و بررسی موقعیت و استقرار خروجی تأسیسات	۲	
۲	برش قطعات قاب چوبی و اتصال آن‌ها به یگدیگر	۲	
۳	برش و نصب پارچه	۲	
۴	نصب دیوارپوشی به دیوار و تنظیم آن	۲	
	شایستگی‌های غیرفنی، ایمنی، بهداشت، توجهات زیست محیطی و نگرش: مدیریت مواد و تجهیزات، مدیریت کیفیت، مسئولیت پذیری، مدیریت زمان و رعایت ایمنی	۲	
میانگین نمرات			*

* حداقل میانگین نمرات هنرجو برای قبولی و کسب شایستگی، ۲ می باشد.

واحد یادگیری ۶

شایستگی اجرای سقف کاذب پارچه ای

آیا تا به حال پی برده اید

- سقف کاذب به چه منظور ساخته می شود؟
- معمولاً در چه فضاهایی از سقف کاذب استفاده می شود؟
- در ساخت سقف کاذب از چه موادی استفاده می شود؟
- سقف کاذب پارچه ای چه نقشی در فضای معماری دارد؟

استاندارد عملکرد

پس از اتمام این پودمان هنرجویان قادر خواهند بود که از مواد اولیه مورد نیاز مانند پارچه و سایر لوازم و ابزار مورد نیاز با توجه به طرح و نقشه، و بر اساس استانداردهای موجود، یک نمونه سقف کاذب پارچه ای را بسازند و در محل نصب کنند.

سقف یکی از عناصر تأثیرگذار در کیفیت فضای داخلی است. این عنصر به عنوان سطح نهایی محدودکننده در بالای سر افراد، می‌تواند محلی برای قرارگیری تأسیسات الکتریکی و مکانیکی باشد. سقف کاذب نقش مهمی را در زیبایی سقف و سهولت در تعمیرات آن دارد. تأسیسات سقف، کابل‌ها و سیم‌کشی‌های برق و سایر تجهیزات روشنایی و مسیرهای عبور هوا را که ممکن است از سقف عبور کنند، می‌توان با سقف کاذب پوشش داد. سقف کاذب با توجه به نوع فضا و عملکرد آن، از مواد اولیه متنوعی مانند پارچه، چوب، گچ، تخته گچی، پی‌وی‌سی، صفحات آکوستیک، انواع ورق فلزی، انواع شیشه و کامپوزیت ساخته می‌شود. علاوه بر نقش پوشش‌دهی، سقف کاذب نقش تزئینی، جذب صدا و... را نیز می‌تواند داشته باشد.

سقف کاذب (Dropped Ceiling)

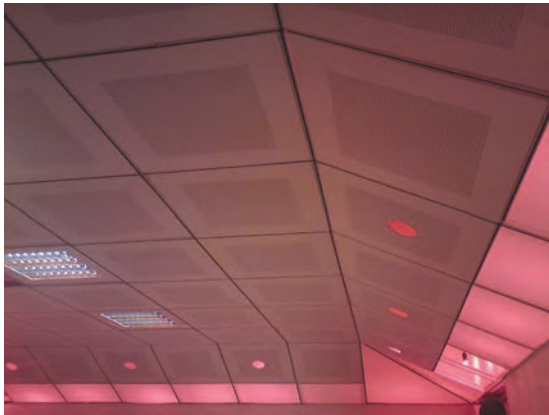
این سقف برای پوشش سقف اصلی در ارتفاعی پایین‌تر از آن به کار می‌رود و در معماری داخلی به‌خوبی از این امکان استفاده شده است. سقف کاذب از نظر مواد اولیه دارای تنوع بسیاری است و یک طراح سقف کاذب باید با آن آشنایی داشته باشد تا بتواند با توجه به محل مورد استفاده و نقش سقف کاذب، از آنها در طرح خود استفاده کند. سقف‌های کاذب در اندازه‌ها و شکل‌های مختلف در بازار عرضه می‌شود و آشنایی طراح با این موارد به او کمک می‌کند تا نقشه‌های بهتری ارائه کند و پس از اجرا به همان زیبایی باشند که در نرم‌افزار از قبل به مشتری نشان داده شده است. طراحی سقف کاذب به تخصص خاصی نیاز دارد. یکی از مهم‌ترین نکات در طراحی سقف‌های کاذب این است که طرح باید قابلیت اجرا داشته باشد به طوری که مجری سقف کاذب بتواند بدون مراجعه به طراح به راحتی آن را اجرا کند؛ بنابراین طراح باید با انواع سقف کاذب و نوع کاربری آنها در شرایط مختلف آشنایی داشته باشد. این شرایط شامل چگونگی نصب به سقف اصلی، رطوبت محل و تغییرات دما در طول سال، آکوستیک بودن، نورپردازی، کاربرد تزئینی و کاهش هزینه هستند. نصب سریع و آسان سقف کاذب هم یکی از عواملی است که تولیدکنندگان در ساخت آن کوشش و رقابت می‌کنند. در شکل ۱ تا ۴ چند نوع سقف کاذب مشاهده می‌شود.



شکل ۲- سقف کاذب با پارچه نقاشی شده



شکل ۱- اجرای سقف کاذب با مواد صداگیر



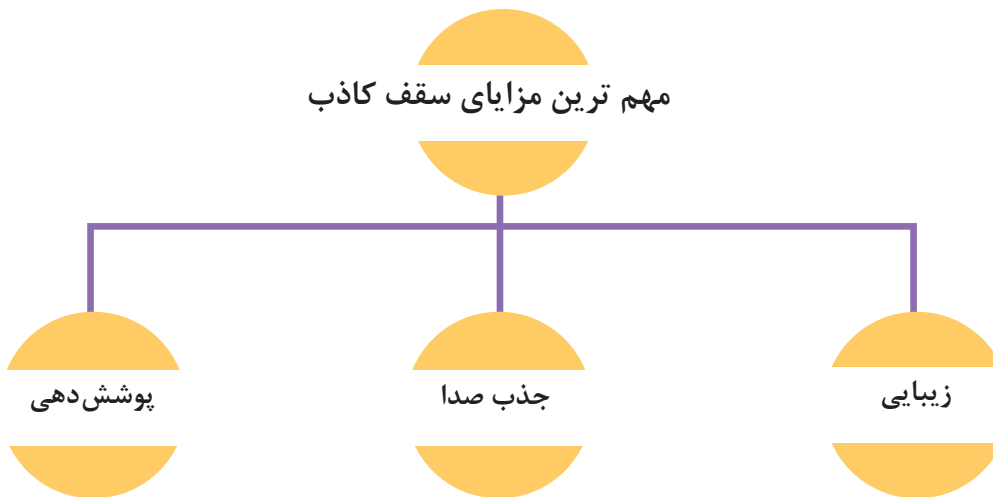
شکل ۴- سقف کاذب با پی وی سی و پارچه



شکل ۳- اجرای سقف کاذب با فوم

مزایای سقف کاذب

استفاده از سقف کاذب در ساختمان، علاوه بر ایجاد فضایی برای پوشش و مخفی نگه داشتن عناصر زیر سقف امکانات دیگری نیز ایجاد می کند مانند: تأسیسات زیر سقف اصلی، آکوستیک کردن فضا، ایجاد حجم های دکوراتیو، هدایت و جلوگیری از اتلاف دما و رطوبت، نورپردازی مناسب با شرایط کار و زندگی و... . سقف کاذب علاوه بر زیبایی که به سقف داده و آن را از یکنواختی خارج می کند، هم چنین، معایب و ناهمواری های موجود در سقف، تجهیزات تهویه و روشنایی شده و تهویه هوا را امکان پذیر می سازد. و همچنین موجب یکنواختی و لطافت توزیع نور می شود.



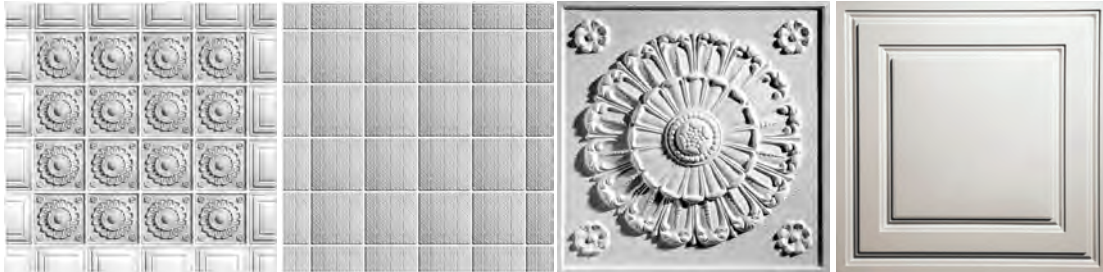
مواد اولیه مورد استفاده در سقف کاذب

سقف کاذب می تواند به صورت گچی، چوبی، فلزی (رنگی، روکش دار و...)، کامپوزیت، پارچه ای و... ساخته و نصب شود. در بازار انواع مواد، با ابعاد مختلف توسط کارخانه ها تولید و در بازار به فروش می رسد که با توجه به کاربری فضا و نقش مورد نظر برای سقف کاذب (تزیینی، جذب کننده صدا و...)، می تواند انتخاب و در محل نصب شود.



در مواردی صفحات پرکننده سقف کاذب در محل کارگاه ساخته می‌شود.

در شکل‌های ۵ تا ۱۰ چند نمونه از مواد مناسب برای اجرای سقف کاذب مشاهده می‌شود.



شکل ۶- نحوه قرارگیری قطعات در کنار یکدیگر

شکل ۵- تایل از جنس پی‌وی‌سی



شکل ۱۰- چیدمان تایل

شکل ۹- تایل چوبی

شکل ۸- چیدمان تایل

شکل ۷- تایل از نوعی کامپوزیت

حداقل ۳ نوع فضای مختلف را که در آن سقف کاذب به کار رفته، مشاهده کرده و مواد اولیه آنها را بررسی کنید و نتایج تحقیق خود را در کلاس ارائه دهید.

تحقیق کنید

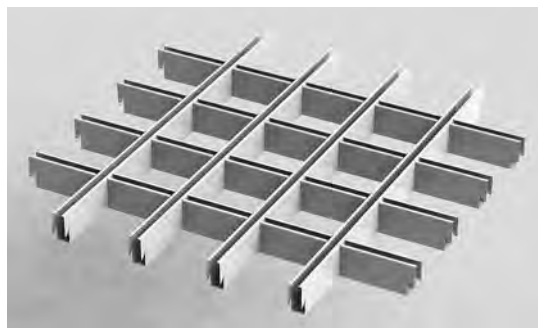


اجزای سقف کاذب

اجزای سقف کاذب عبارت‌اند از:

۱- شبکه نگه‌دارنده:

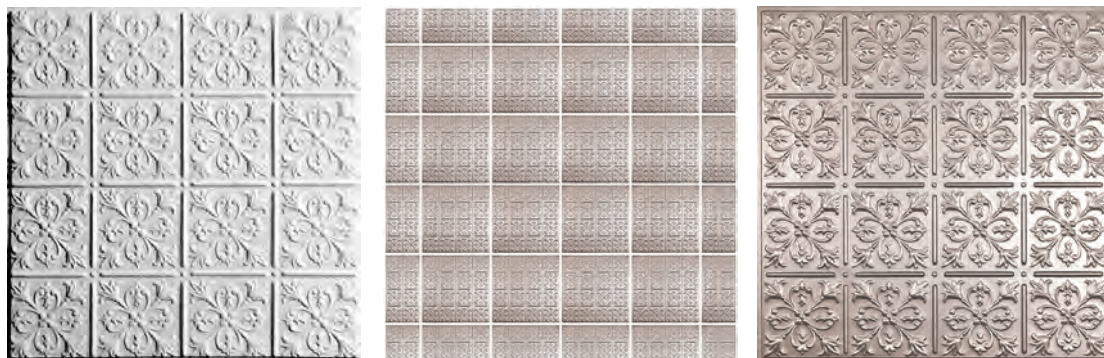
معمولاً سقف کاذب پس از ساخت سقف اصلی و دیوارها اجرا می‌شود و برای اتصال آن به عناصر اصلی (سقف، جداره‌ها) باید تمهیدات لازم در طراحی و اجرا پیش‌بینی شود. استفاده از شبکه نگه‌دارنده یکی از رایج‌ترین این روش‌هاست. در این روش آویزهایی به سقف اصلی آویزان و محکم می‌شود.



شکل ۱۱- شبکه نگه دارنده سقف کاذب از مواد فلزی

۲- صفحات پرکننده:

این صفحات از جنس های مختلف ساخته شده و داخل شبکه قرار می گیرد. در شکل ۱۱ یک نوع شبکه فلزی و در شکل ۱۲ چند نوع صفحه مشاهده می شود.



شکل ۱۲- چند نوع صفحه پرکننده در طرح های مختلف برای سقف کاذب

اجرای سقف کاذب پارچه ای

صفحات پرکننده پارچه ای: برای اجرای سقف کاذب پارچه ای معمولاً از دو روش زیر استفاده می شود:

- ۱ استفاده از شبکه نگه دارنده و صفحات پارچه ای یا روکش پارچه (شکل ۱۳).
- ۲ استفاده از قاب های ساده چوبی مانند دیوارپوش، و پوشش سطح آن با پارچه و نصب آن در شبکه نگه دارنده سقف کاذب.



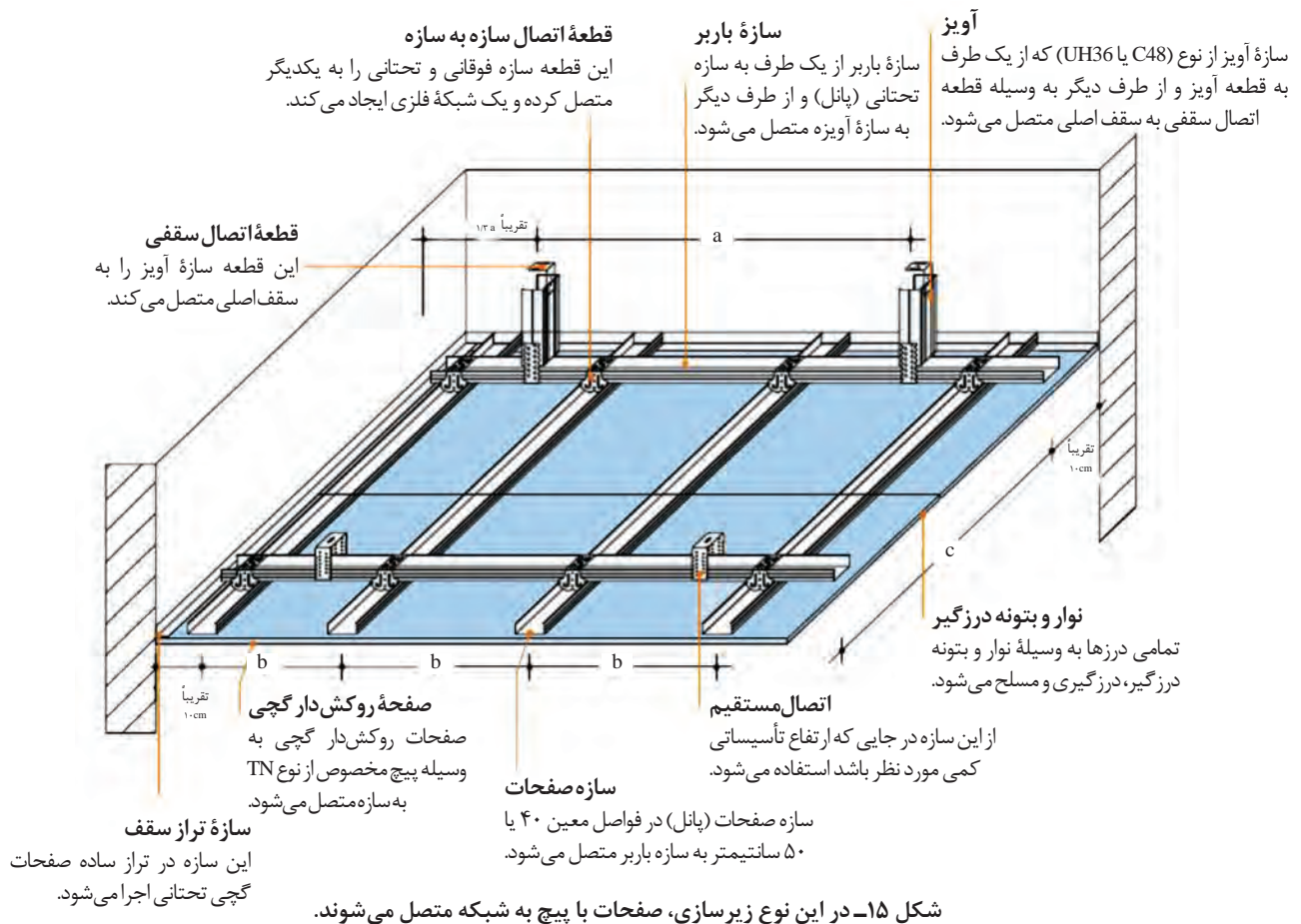
شکل ۱۳- رنگ های مختلف پارچه برای سقف کاذب با صفحات پرکننده پارچه ای

مراحل اجرای سقف کاذب

- بررسی نقشه و جزئیات؛
- آماده‌سازی کارگاه برای کار در ارتفاع و رعایت موارد ایمنی (شکل ۱۴)؛
- بررسی شبکه سقف کاذب و چگونگی اتصال آن به سقف اصلی و دیوارها (شکل ۱۵)؛
- بررسی مسیرهای تأسیساتی و سیم‌کشی زیر کار (شکل ۱۶)؛
- آماده‌سازی پانل‌ها یا قاب‌ها؛
- برش پارچه با توجه به ابعاد صفحات یا قاب‌ها؛
- کشیدن پارچه روی صفحات یا قاب‌ها؛
- نصب صفحات آماده در محل شبکه سقف و پرداخت کردن اطراف سقف (شکل‌های ۱۷ و ۱۸)؛



شکل ۱۴- استفاده از زیرپایی ایمن برای کار در ارتفاع





شکل ۱۶- بررسی تأسیسات و محل عبور سیم برق



شکل ۱۸- پرداخت درز بین دیوار و سقف کاذب



شکل ۱۷- نصب و تنظیم پنل در شبکه فلزی

یک شبکه فلزی برای یک سقف 3×4 متر ترسیم کنید و تعداد پنل‌ها را محاسبه کنید. با دورریز ۱۰ درصد چند متر مربع پنل لازم است؟ ابعاد پنل چقدر باشد که کمترین دورریز را داشته باشد؟

ابعاد رایج صفحات در بازار بر حسب سانتی‌متر: 40×40 و 50×50 و 60×60

تمرین



شایستگی اجرای سقف کاذب پارچه ای

شرح کار:

بررسی نقشه و جزئیات، آماده سازی کارگاه جهت کار در ارتفاع، بررسی مسیرهای تأسیساتی، بررسی آویزهای موجود، اتصال آویزهای ویژه سقف کاذب به قطعات اصلی سازه کار، ساخت قاب های پارچه ای، اتصال قاب ها به سازه اصلی، تراز کردن کار و کنترل نهایی

استاندارد عملکرد:

اجرای پوشش کاذب پارچه ای طبق نقشه ای فاز ۱ و ۲، جزئیات و نقشه های shop drawing نشریه ۵۵ و ۹۲ سازمان برنامه و بودجه، مبحث ۵ مقررات ملی ساختمان و استانداردهای سازمان ملی استاندارد ایران

شاخص ها:

دروندادی: رعایت ایمنی مدیریت منابع و مصالح، دقت در اجرا
فرایندی: کنترل نقشه ها و بررسی وضعیت سقف مبنای انتخاب نوع سازه، ساخت سازه، اتصال قطعات به سازه اصلی، کنترل نهایی
محصول: ساخت و اجرای یک سقف کاذب پارچه ای به مساحت حدود ۳ متر مربع (محصور شده با دیوار)

شرایط انجام کار :

شرایط مکان: کارگاه تزیینات چوبی پارچه ای

زمان: ۸ ساعت کاری

ابزار و تجهیزات:

پارچه، پروفیل های چوبی و فلزی، چسب، وسایل و ابزار اتصال، چرخ خیاطی، تفنگ میخ کوب، دستگاه منگنه زن، متر، تراز، خط کش، قیچی، کاتر، نخ، اتو

معیار شایستگی:

ردیف	مرحله کار	حداقل نمره قبولی از ۳	نمره هنرجو
۱	آماده سازی کارگاه	۲	
۲	برش پارچه و آماده سازی قاب ها	۲	
۳	نصب پارچه روی قاب ها	۲	
۴	نصب قطعات آماده شدن به سقف و تعبیه حفره تأسیساتی	۲	
	شایستگی های غیر فنی، ایمنی، بهداشت، توجهات زیست محیطی و نگرش: مدیریت مواد و تجهیزات، مدیریت کیفیت، مسئولیت پذیری، مدیریت زمان و رعایت ایمنی		۲
میانگین نمرات			*

* حداقل میانگین نمرات هنرجو برای قبولی و کسب شایستگی، ۲ می باشد.

منابع

منابع فارسی:

- برنامه درسی رشته معماری داخلی. (۱۳۹۳). دفتر برنامه ریزی و تالیف آموزش های فنی و حرفه ای و کار دانش. گرامی نژاد، ابوالقاسم، روش های اجرای نازک کاری ساختمان. (۱۳۹۲). تهران: نشر آیلار ادبستان.
- سرتیپی پور، محسن. مصالح در ساختمان و معماری. (۱۳۸۸). تهران: دانشگاه شهید بهشتی.
- نظری، امیرفرح آبادی، رامک. دکوراسیون چوبی از طراحی تا اجرا. (۱۳۹۳). تهران: فدک ایستاتیس.
- نیکنام، محمد علی. کارگاه تولید صنایع چوب. (۱۳۹۲). تهران: شرکت چاپ و نشر کتابهای درسی.
- نظری، امیر. مواد اولیه مبلمان. (۱۳۹۳). تهران: فدک ایستاتیس.
- نظری، امیرفرح آبادی، رامک. ابزارها و ماشین آلات مبلمان. (۱۳۹۳). تهران: فدک ایستاتیس.
- مشخصات فنی عمومی کارهای ساختمانی. نشریه شماره ۵۵ معاونت امور فنی. (ویرایش ۱۳۸۸). تهران: سازمان برنامه و بودجه
- جزئیات معماری ساختمان های آجری. نشریه ۹۲. معاونت امور فنی. (ویرایش ۱۳۸۵). تهران: سازمان برنامه و بودجه،
- مقررات ملی ساختمان مبحث هشتم. (۱۳۸۸). تهران: نشر توسعه ایران.
- مقررات ملی ساختمان مبحث دوازدهم. (۱۳۸۸). تهران: نشر توسعه ایران.
- استاندارد های شماره ۱۱۲۴، ۱۶۱۴، ۲۴۹۲، ۱۱۲۴. سازمان ملی استاندارد ایران.
- یار محمدی، فرزانه؛ پورطهماسبی، کامبیز. اصول طراحی مبلمان بر اساس مهندسی فاکتورهای انسانی (مقاله)
- احمدی خلیلی، نسیم. نقش پرده ها در دکوراسیون منزل (مقاله)
- نگاهی بر سیر تحول تاریخی مبلمان از دیدگاه سبک شناختی

منابع خارجی:

Truini, Joseph, Installing floors, Taunton Press, Inc, 2010

بسمه تعالی

سازمان پژوهش و برنامه ریزی آموزشی جهت ایفای نقش خطیر خود در اجرای سند تحول بنیادین در آموزش و پرورش و برنامه درسی ملی جمهوری اسلامی ایران، مشارکت معلمان را به عنوان یک سیاست اجرایی مهم دنبال می کند. برای تحقق این امر در اقدامی نوآورانه سامانه تعاملی بر خط اعتبارسنجی کتاب های درسی راه اندازی شد تا با دریافت نظرات معلمان درباره کتاب های درسی نونگاشت، کتاب های درسی را در اولین سال چاپ، با کمترین اشکال به دانش آموزان و معلمان ارجمند تقدیم نماید. در انجام مطلوب این فرایند، همکاران گروه تحلیل محتوای آموزشی و پرورشی استان ها، گروه های آموزشی و دبیرخانه راهبری دروس و مدیریت محترم پروژه آقای محسن باهو نقش سازنده ای را بر عهده داشتند. ضمن ارج نهادن به تلاش تمامی این همکاران، اسامی دبیران و هنرآموزانی که تلاش مضاعفی را در این زمینه داشته و با ارائه نظرات خود سازمان را در بهبود محتوای این کتاب یاری کرده اند به شرح زیر اعلام می شود.

کتاب تزیینات چوبی و پارچه ای - کد ۲۱۱۶۰۵

ردیف	نام و نام خانوادگی	استان محل خدمت	ردیف	نام و نام خانوادگی	استان محل خدمت
۱	محمد حاجی محمد قلیان	قزوین	۷	منوچهر دهقانی	هرمزگان
۲	سعیده محمدی	اردبیل	۸	محمد اکبری افخم	آذربایجان شرقی
۳	مانیا مکاری	همدان	۹	حسن حاجی زاده	مازندران
۴	ناصر تقی نژاد	آذربایجان غربی	۱۰	محسن معینی	خراسان جنوبی
۵	علیرضا مهری	فارس	۱۱	بیبا سوزنی	کرمانشاه
۶	محمد اسکندری	شهرستان های تهران	۱۲	هدی احمدی	کرمان