

فصل دوم

جغرافیای انسانی استان آذربایجان شرقی





درس ششم: تقسیمات سیاسی استان



استان آذربایجان شرقی از کهن‌ترین مراکز تمدن و فرهنگ ایران است که قدمت سکونت چند هزار ساله دارد. از زمان تصویب قانون تقسیمات کشوری در سال ۱۳۱۶ تغییرات زیادی در تقسیم‌بندی استان به وجود آمده است. بر اساس آخرین تقسیمات کشوری در سال ۱۳۹۵ استان آذربایجان شرقی دارای ۲۱ شهرستان، ۴۶ بخش، ۶۲ شهر و ۱۴۴ دهستان است.



فعالیت



روی نقشه استان نام شهرستان‌ها را مشخص کنید، اسامی کشورها و استان‌های مجاور را بنویسید، شهرستان محل زندگی خود را رنگ‌آمیزی کنید و محل تقریبی شهر یا روستای محل زندگی خود را علامت بزنید.

برای مطالعه



جدول ۱-۲- وضعیت تقسیمات کشوری استان آذربایجان شرقی در سال ۱۳۹۵

ردیف	نام شهرستان	تعدادبخش	تعداد شهر	تعداد دهستان
۱	آذرشهر	۳	۴	۷
۲	اسکو	۲	۳	۵
۳	اهر	۲	۱	۷
۴	بستان‌آباد	۲	۲	۹
۵	بناب	۱	۱	۳
۶	تبریز	۲	۴	۶
۷	جلفا	۲	۳	۵
۸	چاراویماق	۲	۱	۶
۹	سراب	۲	۴	۹
۱۰	شبستر	۳	۹	۸
۱۱	عجب‌شیر	۲	۲	۴
۱۲	کلیبر	۲	۲	۷
۱۳	مراغه	۲	۲	۶
۱۴	مرند	۲	۵	۹
۱۵	ملکان	۲	۳	۵
۱۶	میانه	۴	۵	۱۷
۱۷	ورزقان	۲	۲	۷
۱۸	هریس	۲	۵	۶
۱۹	هشترود	۲	۲	۷
۲۰	خداآفرین	۳	۱	۷
۲۱	هوراند	۲	۱	۴
جمع	۲۱	۴۶	۶۲	۱۴۴

اداره کل سیاسی، انتخابات و تقسیمات کشوری استانداری آذربایجان شرقی - ۹۵/۱۰/۸

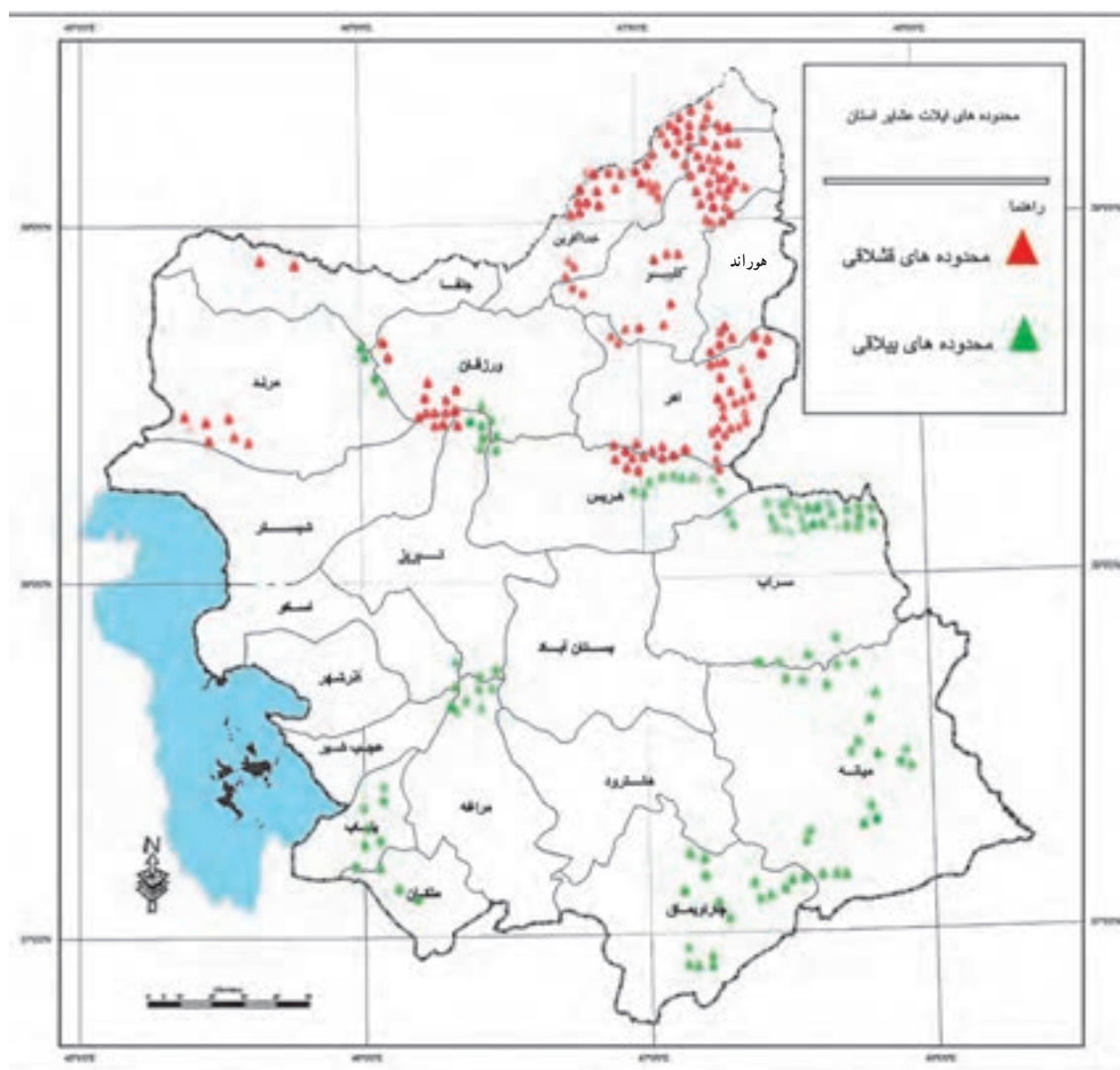


درس هفتم: شیوه‌های زندگی در استان



زندگی عشایری

استان ما از گذشته دور به دلیل موقعیت جغرافیایی، کوهستانی بودن، اقلیم متنوع و مراتع گوناگون از مراکز مهم کوچ‌نشینی بوده است. به طوری که ۲/۵ درصد جمعیت استان را عشایر تشکیل می‌دهند. عشایر استان از طوایف دو ایل بزرگ (قره‌داغ یا ارسباران) و ایل سون یا شاهسون و نه طایفه مستقل (بالکانلو، آغ باشلو، قره موسالو، گورکانلو، قاجار، اینانلو، حاج علیلو، چلبیانلو و حیدرلو) تشکیل شده‌اند.



شکل ۲-۲- نقشه محدوده‌های ییلاقی و قشلاقی عشایر استان

جغرافیای انسانی استان

در گذشته شیوه‌های کوچ‌نشینی در استان ما به صورت کوچ خانواری بود که در آن تمام خانوارها به محل بیلاق و قشلاق خود کوچ می‌کردند ولی امروزه به دلیل محدودیت منابع آب، آسیب دیدن مراتع و چراگاه‌ها، کمبود منابع تولیدات دامی، ورود وسایل ارتباط جمعی، توسعه راه‌های ارتباطی، استفاده از وسایل نقلیه در مسیر کوچ و گرایش به برخورداری از رفاه و جاذبه‌های زندگی یکجانشینی، باعث تغییر و دگرگونی در زندگی کوچ‌نشینان استان شده است.



برای مطالعه

کوچ‌نشینان استان ما براساس سرشماری سال ۱۳۸۷ جمعیتی بالغ بر ۲۲۲۰۵ خانوار و ۱۱۴۴۸۰ نفر دارند که از این تعداد، ۴۳۹۰۰ نفر شامل عشایر قشلاقی و ۷۰۵۸۰ نفر عشایر بیلاقی هستند. این عشایر با داشتن ۹۳۸۴۵۴ واحد رأس از یک میلیون هکتار مراتع استان بهره‌برداری می‌کنند.

شکل ۳-۲- کوچ‌نشینی عشایر

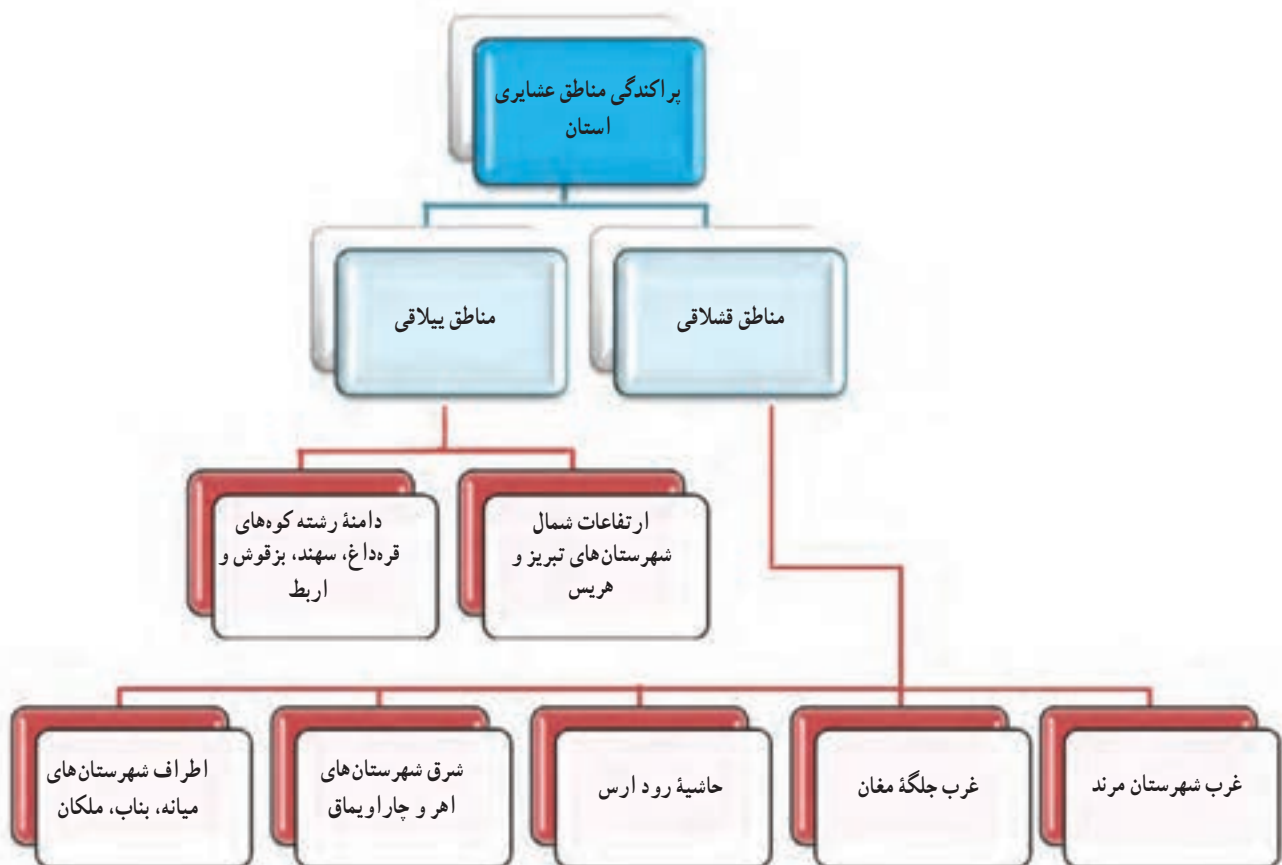




نوع کوچ

نوع کوچ عشایر استان عمودی است. موقعیت جغرافیایی، وضع بارندگی و در نتیجه باروری و سرسبزی مراتع نقش عمده‌ای در به وجود آمدن کوچ عمودی آنها دارد. در کوچ عمودی عشایر در حال تغییر مکان بین دشت، جلگه و کوهستان و برعکس هستند؛ به این صورت که از یک جلگه و دشت مسطح و پست در فصل بهار به ارتفاعات و کوهستان‌ها (بیلاق) صعود می‌کنند و در اوایل پاییز از آن پایین می‌آیند و راه طولانی دشت‌های دور دست را در نقاط گرمسیر در پیش می‌گیرند. (قشلاق)

در گذشته کوچ به صورت سنتی و با پای پیاده صورت می‌گرفت و بیش از ۱۵ روز طول می‌کشید ولی امروزه همه خانوارها با ماشین از قشلاق به بیلاق و برعکس کوچ می‌کنند و بعضی دام‌ها را نیز با کامیون و یا با پای پیاده منتقل می‌کنند. عشایر استان هفت ماه از سال را در قشلاق سپری می‌کنند. به همین دلیل نوع و کیفیت مسکن برای آنها اهمیت زیادی دارد. در حال حاضر حدود ۹۸ درصد عشایر استان در مناطق قشلاقی مسکن دارند و حدود ۲ درصد نیز از چادر به عنوان سرپناه استفاده می‌کنند. در بیلاق نیز حدود ۹۹ درصد از عشایر در چادر و آلاچیق به سر می‌برند.



فعالیت



— آیا شهرستان محل زندگی شما بیلاقی است یا قشلاقی؟ در این مورد بحث کنید.

زندگی روستایی

سابقه شکل‌گیری زندگی روستایی در استان ما طولانی است. مهم‌ترین عواملی که در پراکندگی و استقرار روستاها نقش دارند، عبارت‌اند از: آب و هوا، ناهمواری‌ها، میزان آب، نوع خاک، نوع معیشت و تعداد جمعیت. از مهم‌ترین صنایع دستی روستایان استان در نواحی مختلف فرش فرش است که شهرت جهانی دارد. مانند فرش شهرستان‌های تبریز، هریس، آذرشهر و تابلو فرش‌های سردرود.



شکل ۴-۲- نمونه‌ای از تابلوفرش‌های استان



روستاهای استان از نظر محل استقرار

۱- روستاهای ناحیه پست (دشتی و جلگه‌ای): این ناحیه شامل روستاهایی است که در سرزمین‌های هموار میان کوهستان‌ها و اطراف دریاچه ارومیه متمرکزند. روستاهای دشتی و جلگه‌ای بیشتر در غرب استان که از جمعیت نسبتاً زیادی برخوردارند، پراکنده شده‌اند. روستاییان این ناحیه به دلیل داشتن زمین‌های هموار و حاصل خیز، استفاده از سفره‌های زیر زمینی و رودخانه‌های دائمی بیشترین نقش را در تولید محصولات کشاورزی دارند.

۲- روستاهای ناحیه کوهستانی: این ناحیه شامل روستاهایی است که بیشتر در کوهپایه‌ها متمرکزند و در مناطقی که کوهستان‌ها شیب زیادی دارند، این روستاها در اطراف رودخانه و دره‌ها پراکنده شده‌اند. روستاهای کوهستانی بیشتر در شرق استان که از جمعیت کمی برخوردارند، متمرکزند. شیب نسبتاً زیاد زمین‌های کشاورزی، بارش مناسب و خاک‌های حاصل خیز در برخی مناطق، فعالیت‌های کشاورزی در این ناحیه را به صورت زراعت دیمی و آبی امکان‌پذیر کرده است. در این ناحیه علاوه بر زراعت و باغداری، روستاییان به نگهداری زنبور عسل نیز می‌پردازند. صنایع دستی از دیگر فعالیت‌های روستاییان در این ناحیه است. مهاجرت فصلی روستاییان به شهر در نواحی کوهستانی بیشتر به چشم می‌خورد اما پس از پیروزی انقلاب اسلامی ایران با تلاش سازمان جهاد کشاورزی و بنیاد مسکن استان و دیگر ارگان‌ها با اجرای طرح‌های عمرانی از جمله طرح هادی زمینه ایجاد توسعه روستایی و خدمت‌رسانی بیشتر، فراهم شده است.

جغرافیای انسانی استان



شکل ۵-۲- روستای زنوزق مرند



فعالیت



- ۱- روستاییان شهرستان محل زندگی شما بیشتر در چه زمینه‌ای فعالیت دارند؟
- ۲- دو مورد از صنایع دستی روستاییان محل زندگی خود را نام ببرید.

بیشتر بدانیم

روستای گنبرف اسکو

این روستا به عنوان قطب جدید تولید گل محمدی در کشور جای خود را پیدا کرده است. مجموع روستاهای اطراف کاشان سالانه ۳۰۰ تن گل محمدی تولید می‌کنند؛ در حالی که کشاورزان گنبرف به تنهایی ۲۰۰ تن از این گل را تولید کرده‌اند. روستای گنبرف طی سالیان گذشته مورد توجه قرار نگرفته بود. از این رو محصول این روستا در حاشیه مانده بود؛ به طوری که تولیدات گنبرف به کاشان ارسال می‌شد. درصد خلوص و کیفیت گل محمدی این منطقه بسیار بهتر از سایر نقاط ایران است. به همین دلیل شرکت‌های سوئسی و فرانسوی علاقه خود را برای راه‌اندازی واحد عطرسازی در شهرستان اسکو اعلام کرده‌اند.



شکل ۶-۲

زندگی شهری

در شکل‌گیری و توسعه شهرهای استان آذربایجان شرقی عوامل زیر نقش عمده‌ای دارند:

- ۱- عامل طبیعی: برخی از شهرهای استان به خصوص سراب، مراغه، مرند و شبستر در دشت‌ها و جلگه‌های حاصل‌خیز و پر آب شکل گرفته و توسعه یافته‌اند و بعداً به تدریج با توسعه شبکه‌های ارتباطی و تقویت موقعیت آنها جایگاه مناسبی را در نظام شهری استان به دست آورده‌اند. بسیاری از این شهرها در مناطق میان‌کوهی که کوهستان‌ها تأمین‌کننده آب و خاک این مناطق‌اند، شکل گرفته‌اند.



شکل ۷-۲- نمای از شهر مراغه

۲- عامل ارتباطی : شبکه‌های ارتباطی مهم‌ترین عامل در توسعه سکونتگاه‌های شهری اند. شهرهای میانه، بستان آباد، جلفا، تبریز، مرند، شبستر، آذرشهر، هادی شهر، ایلخچی، بناب، ملکان و صوفیان به دلیل واقع شدن در شبکه‌های ارتباطی بین‌المللی و درون منطقه‌ای نسبت به سایر شهرهای استان از توسعه و رشد بیشتری برخوردارند. شهر جلفا به دلیل قرار گرفتن در منطقه آزاد تجاری-صنعتی ارس موقعیت ویژه‌ای برای توسعه و آبادانی یافته است.



شکل ۸-۲- نمای از شهر میانه



۳- عامل تبدیل روستا به شهر: در سال‌های اخیر بسیاری از آبادی‌های بزرگ استان به دلیل ارائه خدمات سطوح پایین به روستاهای اطرافشان به شهر تبدیل شده‌اند. بیش از ۳۰ شهر استان دارای چنین وضعیتی هستند. سیه رود در شهرستان جلفا و تیمورلو در شهرستان آذرشهر از جمله این شهرها محسوب می‌شوند.

۴- عامل تاریخی: برخی شهرهای استان در بستر زمان و به دلیل تحولات ویژه تاریخی رشد و توسعه یافته‌اند. از میان این شهرها موقعیت شهر مراغه و تبریز به عنوان مرکز حکومتی از سایر شهرها مهم‌تر بوده و تأثیر زیادی در توسعه شهرها داشته است.



شکل ۹-۲- نمایی از شهر تبریز

برای مطالعه



پراکندگی و کارکرد شهرهای استان

موقعیت و پراکندگی شهرهای استان نشان می‌دهد که اکثر نقاط شهری در دو محور (میانه - تبریز - جلفا) و (تبریز - ملکان) استقرار یافته‌اند و بخش عمده‌ای از جمعیت استان اطراف این دو محور ساکن شده‌اند. استان ما در سال ۱۳۹۰ با ۵۹ شهر بزرگ و کوچک یکی از استان‌های شهرنشین کشور است که جمعیت شهری آن طبق آمار ۱۳۹۰ به بیش از ۲/۵ میلیون نفر رسیده است.

جغرافیای انسانی استان

عمده‌ترین دلایل نرخ بالای شهرنشینی در استان عبور شاهراه اصلی تهران - بازرگان و جلفا، کلان شهر تبریز، و وجود مراکز صنعتی، خدماتی در آن است.

شهر تبریز تنها کلان شهر شمال غرب کشورمان است که در سطح استان و فرا استانی نقش ارائه‌دهنده خدمات برتر را بر عهده دارد. داخل استان نیز شهر اهر در بخش شمال استان، مرند و شبستر در شمال غرب، مراغه و بناب در جنوب و جنوب غربی و میانه در شرق و جنوب شرقی دارای نقش خدماتی در ناحیه خود هستند.

سیمای شهرهای استان

شکل و چهره شهرهای استان متأثر از محیط جغرافیایی، شرایط اقتصادی و فرهنگی و مدیریت شهری است. عواملی مانند تأسیسات و ساختمان‌های دولتی شیوه ساختمان‌سازی و معماری، کاربری اراضی شهری، طرح خیابان‌ها و کوچه‌ها، اماکن مذهبی بر چشم‌اندازهای شهری تأثیر گذاشته است. با توجه به اینکه هسته اولیه بیشتر شهرهای استان، مناطق روستایی بوده‌اند، بافت مرکزی آنها با وجود ساخت خیابان‌ها و گذرگاه‌های جدید، شکل اولیه خود را حفظ کرده‌اند.

مهم‌ترین مشکلات شهرهای بزرگ استان

- افزایش رشد شهرنشینی
- کاهش سرانه آب مصرفی و دفع پساب‌ها
- ترافیک شهری
- وجود محدودیت توسعه حمل و نقل عمومی درون شهری
- آلودگی هوا
- دشواری در خدمات‌رسانی از قبیل بهداشتی و ...

فعالیت



- اگر در شهر زندگی می‌کنید، چند مورد از مشکلات شهری خود را بیان کنید.



درس هشتم: جمعیت و حرکات آن در استان



جمعیت استان آذربایجان شرقی براساس سرشماری عمومی نفوس و مسکن سال ۱۳۹۰، ۳۷۲۴۶۲ نفر بوده است که ۵ درصد جمعیت کشورمان را در خود جای داده است. ۶۶/۷ درصد آنها جمعیت شهری و ۳۳/۳ درصد آنها جمعیت روستایی اند. در سطح استان شهرستان تبریز با ۱۶۹۵۰۹۴ نفر، بیشترین جمعیت و چارواویماق با ۳۲۷۴۵ نفر، کمترین جمعیت را در خود جای داده‌اند. تراکم جمعیت در استان ۸۲ نفر در هر کیلومتر مربع می‌باشد.

توزیع جغرافیایی جمعیت

از نظر طبیعی با توجه به ویژگی‌های توپوگرافی به ویژه ارتفاع و جهت‌گیری کوه‌ها میزان بارندگی و شبکه رودخانه‌ها، می‌توان استان را از نظر توزیع فضایی جمعیت به دو قسمت تقسیم کرد:

الف) مناطق کوهستانی: این مناطق بیشتر دامنه‌های مرتفع و پرشیب کوه‌های موجود استان را شامل می‌شود. این مناطق که با توجه به مجموع عوامل آب و هوایی و ناهمواری‌ها شرایط نامساعدی دارند، معمولاً از تراکم جمعیت نسبی کمتری برخوردارند. علی‌رغم محدودیت‌هایی که گفته شد، به علت داشتن بارش‌های مناسب و مراتع خوب، برخی روستاها در این مناطق مستقر شده‌اند مانند: آبادی‌های شهرستان‌های کلیبر، ورزقان، هشترود، هریس و اهر.

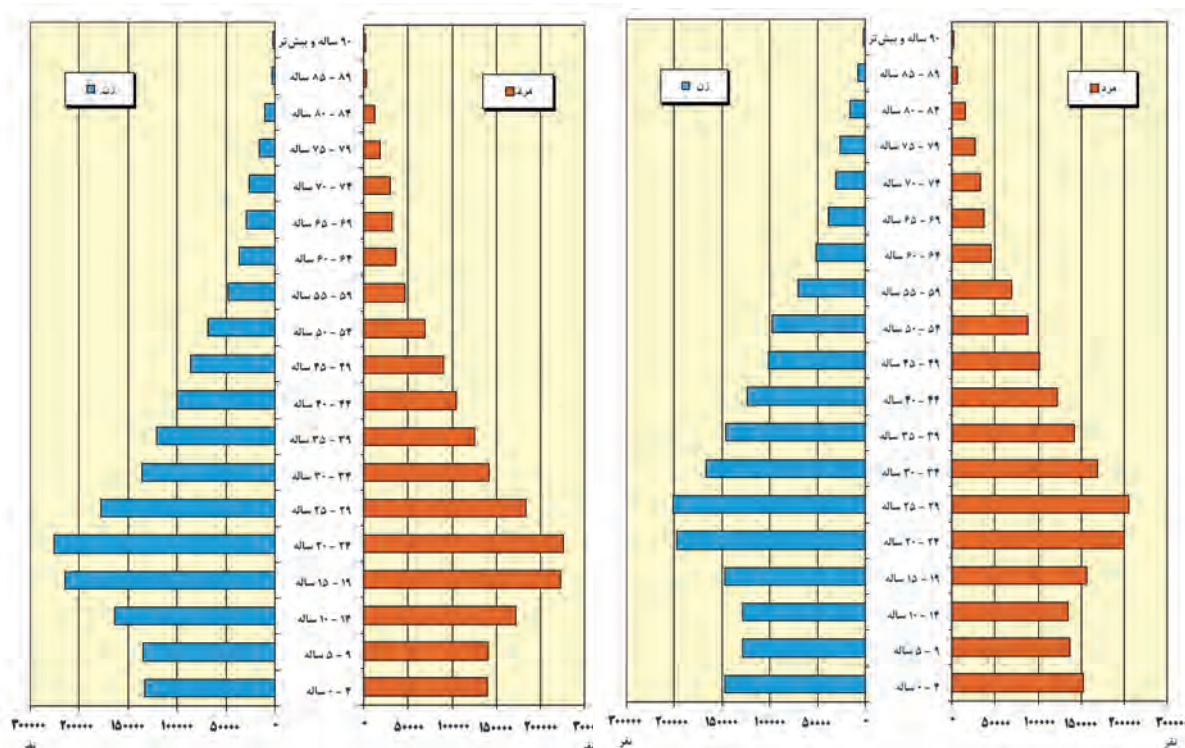
ب) مناطق جلگه‌ای یا دشت‌های میان کوهی: این مناطق که از نظر ناهمواری و منابع آب و خاک، برای اسکان جمعیت مساعد است از تراکم جمعیتی بیشتر برخوردارند. بیشتر شهرها و روستاهای پرجمعیت در این‌گونه مناطق اسکان یافته‌اند. بخش‌هایی از این مناطق که موقعیت ارتباطی مساعدی داشته‌اند، به کانون تمرکز جمعیت تبدیل شده‌اند. جلگه‌های تبریز، مراغه و دشت‌های سراب، مرند جزو این مناطق اند. جلگه تبریز ۱۰ درصد مساحت استان ولی از نظر جمعیت بیش از ۵۰ درصد جمعیت استان را در خود جای داده است.

شکل‌گیری مراکز جمعیتی و رشد توسعه آنها از نظر انسانی به وجود شرایط مساعد از قبیل اشتغال و داشتن موقعیت‌های بهتر اقتصادی و اجتماعی بستگی دارد.



۱- با توجه به شکل ۲-۱۰ و ۲-۱۱ نمودار هرم سنی جمعیت استان در سال‌های ۱۳۸۵ و ۱۳۹۰ را در موارد زیر با هم مقایسه کنید. چه نتیجه‌ای می‌گیرید؟

(الف) جمعیت (۰-۴) (ب) جمعیت جوان (زیر ۱۵ سال) (ج) جمعیت (۱۵-۶۴)



شکل ۲-۱۱- نمودار هرم سنی جمعیت استان در سال ۱۳۸۵

شکل ۲-۱۰- نمودار هرم سنی جمعیت استان در سال ۱۳۹۰

از کل جمعیت استان ۲۲/۲۰ درصد در گروه سنی کمتر از ۱۵ سال، ۷۰/۷۲ درصد در گروه سنی ۱۵-۶۴ سال و ۷/۰۸ درصد در گروه سنی ۶۵ سال و بیشتر قرار داشته‌اند. بررسی ساختار جمعیت، به‌ویژه جمعیت کمتر از ۱۵ سال که شاخص جوانی محسوب می‌شود، نشان می‌دهد که در سال ۱۳۸۵ استان جمعیتی نسبتاً جوان داشته است و در سال ۱۳۹۰ این نسبت کلی به حدود ۲۲ درصد جمعیت استان کاهش یافته است که حاکی از کاهش جمعیت مولید و افزایش دامنه میانی هرم سنی است. به نظر شما چه کارهایی باید انجام داد تا بتوان از ظرفیت جمعیت استان برای رشد و توسعه کشورمان استفاده کرد.

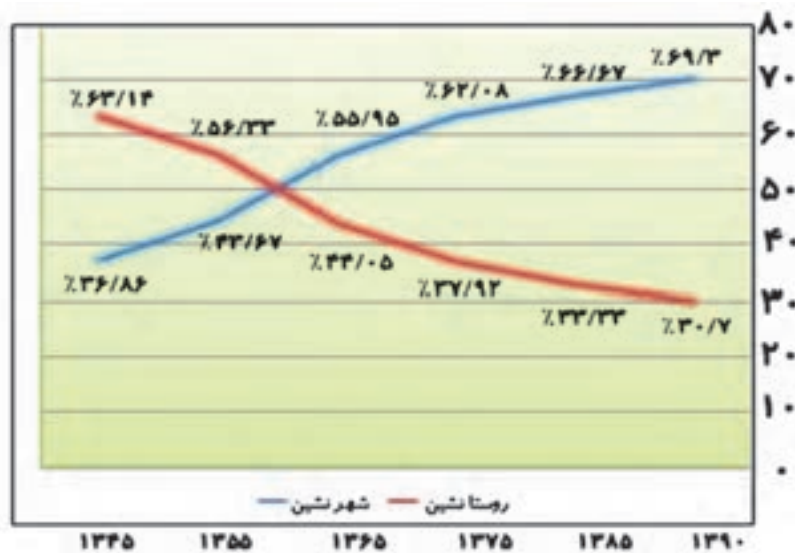
براساس نتایج سرشماری عمومی نفوس و مسکن بین سال‌های ۱۳۸۵ و ۱۳۹۰ متوسط نرخ رشد جمعیت استان آذربایجان شرقی سالیانه ۰/۶۶ است.



تحولات جمعیت استان

بررسی تغییرات و جابه‌جایی‌های ایجاد شده، نشان دهنده نامتعادل تر شدن روزافزون توزیع فضایی جمعیت در سطح استان است. طی سال‌های ۹۰-۱۳۷۵ برخی شهرستان‌ها با افزایش جمعیت و برخی دیگر با کاهش جمعیت روبه‌رو شده‌اند. طی سال‌های ۹۰-۱۳۷۵ شهرستان‌های تبریز، اهر، مراغه، مرند، بناب، ملکان، آذرشهر، اسکو و عجب‌شیر از نرخ رشد مثبت جمعیت و سایر شهرستان‌های استان از رشد منفی برخوردار بوده‌اند.

نرخ رشد شهرنشینی از ۳۶/۸ درصد در سال ۱۳۴۵ به ۶۹/۲ درصد در سال ۱۳۹۰ افزایش یافته که بیانگر افزایش میزان مهاجرت روستاییان به شهرها و تبدیل برخی روستاها به شهر است. اختلاف شدید بین جمعیت شهرهای استان نشان‌دهنده نبودن تعادل در پراکندگی نقاط شهری در استان است.



شکل ۱۲-۲- نمودار روند تغییر درصد جمعیت شهرنشین و روستاتین ۹۰-۱۳۴۵

جمعیت و مهاجرت

استان ما همواره در طول سالیان گذشته یکی از عمده‌ترین استان‌های مهاجرفرست کشور بوده است. در بین سال‌های ۱۳۶۵ تا ۱۳۷۵ تعداد افراد وارد شده به استان ۱۲۶۵۸۵ نفر و افراد خارج شده از استان ۲۱۵۰۴۳ نفر بوده‌اند. بین سال‌های ۱۳۷۵ تا ۱۳۸۵ تعداد ۳۰۱ هزار نفر از استان خارج شده و ۱۵۸ هزار نفر به استان وارد شده‌اند.

جابه‌جایی جمعیت بین شهرستان‌های استان از دیگر ابعاد مهاجرت است. ۵۶/۳ درصد مهاجرت‌ها از شهرستان‌ها به تبریز بوده است. پس از تبریز، بناب، جلفا، مراغه از مهاجرپذیرترین شهرستان‌های استان بوده‌اند. اهر، هشترود، هریس، کلیبر، سراب، بستان‌آباد، ورزقان و چاراویماق هم به ترتیب مهاجرفرست‌ترین شهرستان‌های استان بودند.