

فصل دوم

جغرافیای انسانی استان گیلان

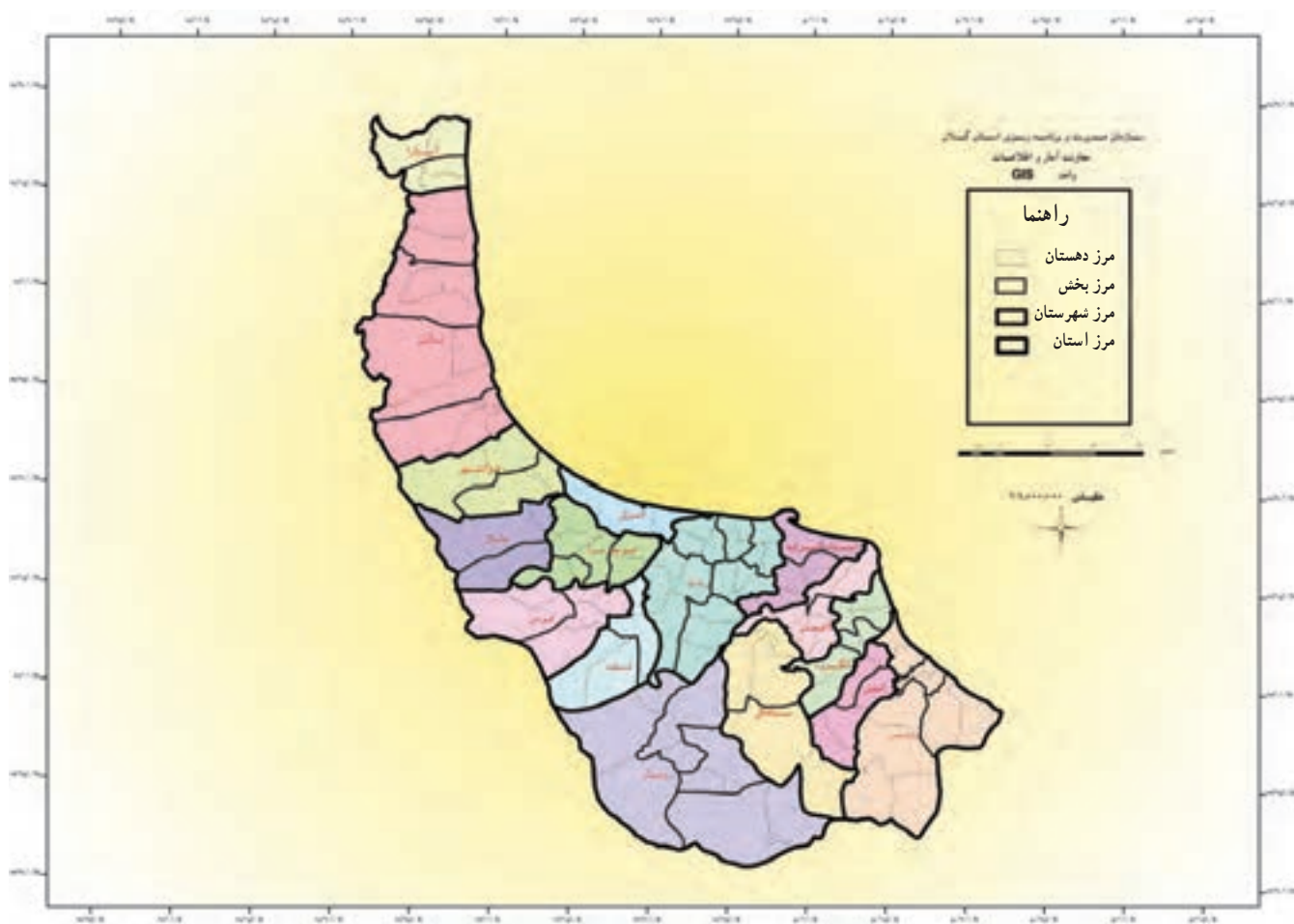


درس ششم تقسیمات سیاسی استان

تقسیمات سیاسی استان گیلان چگونه است؟

گیلان از نظر تقسیمات کشوری، تا پایان سال ۱۳۹۰ دارای ۱۶ شهرستان، ۴۳ بخش، ۵۱ شهر، ۱۰۹ دهستان و ۲۹۲۵ روستا بوده است.

شهرستان‌های استان عبارت‌اند از: آستارا، آستانه اشرفیه، املش، بندرانزلی، تالش، رشت، رضوانشهر، رودبار، رودسر، سیاهکل، شفت، صومعه‌سرا، فومن، لنگرود، لاهیجان و ماسال. (شکل ۱-۲)



شکل ۱-۲- نقشه تقسیمات سیاسی استان گیلان



جدول ۱-۲- تقسیمات سیاسی استان گیلان، سال ۱۳۸۵ (برای مطالعه)

شهرستان	مرکز شهرستان	بخش	مرکز بخش	دهستان	مرکز دهستان	شهر
آستارا	آستارا	مرکزی	آستارا	حیران	گیلاده	آستارا
	ویرمونی			ویرمونی		
لوندویل	لوندویل	لوندویل	لوندویل	چلونده	چلونده	لوندویل
	لوندویل			لوندویل		
آستانه اشرفیه	آستانه اشرفیه	مرکزی	آستانه اشرفیه	چهارده	شیرکوه چهارده	آستانه اشرفیه
	دهشال			دهشال		
	کیسم			کیسم		
	گورکا			کنشل آزادسرا		
کیاشهر	کیاشهر	کیاشهر	کیاشهر	دهگاه	دهگاه	کیاشهر
	کیاشهر			دهسر		
املش	املش	مرکزی	املش	املش جنوبی	حاجی آباد	املش
	املش			املش شمالی	کهنه گوراب	
رانکوه	رانکوه	رانکوه	رانکوه	سمام	ملکوت	رانکوه
	شبخوس لات			رانکوه		
	کچید			کچید		
بندرانزلی	بندرانزلی	مرکزی	بندرانزلی	چهارفریضه	کپورچال	بندرانزلی
	لیچارکی حسن رود			لیچارکی حسن رود		
رشت	رشت	مرکزی	رشت	پسیخان	خشت مسجد	رشت
	پیربازار			پیربازار		
	حومه			دارسازی (خناجاه)		
	لاکان			لاکان		
خشکبیجار	خشکبیجار	خشکبیجار	خشکبیجار	حاجی بکنده خشکبیجار	حاجی بکنده	خشکبیجار
	نوشر خشکبیجار			نوشر		
خمام	خمام	خمام	خمام	چاپارخانه	چاپارخانه	خمام
	چوکام			بالا محله چوکام		
	کنه سرخمام			کنه سر		
سنگر	سنگر	سنگر	سنگر	اسلام آباد	اسلام آباد	سنگر
	سراوان			سراوان		
	سنگر			ویشکانک		
کوحصفهان	کوحصفهان	کوحصفهان	کوحصفهان	بلسبینه	بلسبینه	کوحصفهان
	کنارسر			کنار سرزرگ		
لولمان	لولمان	لولمان	لولمان	لولمان	پیرست لولمان	لولمان
	لولمان			لولمان		
لشت نشاء	لشت نشاء	لشت نشاء	لشت نشاء	جیرهنده لشت نشاء	جیرهنده	لشت نشاء
	علی آباد زیباکنار			زیباکنار		
	گفشه لشت نشاء			بالا محله گفشه		

مغرافیای انسانی استان

شهرستان	مرکز شهرستان	دهستان	مرکز بخش	بخش	مرکز شهرستان	شهرستان
رضوانشهر	سنگاور	خوشاب	رضوانشهر	مرکزی	رضوانشهر	رضوانشهر
	دارسرا	گیل دولاب				
پره‌سر	بازار دیناچال	دیناچال	پره‌سر	پره‌سر		
	ارده	بیلاقی ارده				
رستم‌آباد رودبار منجیل لوشان	رستم‌آباد	رستم‌آباد جنوبی	رودبار	مرکزی	رودبار	رودبار
	اسکولک	رستم‌آباد شمالی				
	جمال‌آباد	کلشتر				
پره‌سر	پره‌سر	خورگام	پره‌سر	خورگام		
	چهارمحل	دلفک				
توتکابن	شهر بیجار	بلوکات	توتکابن	رحمت‌آباد و بلوکات		
	دشتویل	دشتویل				
	توتکابن	رحمت‌آباد				
جیرنده	جیرنده	جیرنده	جیرنده	عمارلو		
	کلیشم	کلیشم				
رودسر	چینی‌جان	چینی‌جان	رودسر	مرکزی	رودسر	رودسر
	رضا محله	رضا محله				
چابکسر	قاسم‌آباد سفلی	اوشیان	چابکسر	چابکسر		
	چای‌جان	سیاهکلرود				
رحیم‌آباد	زباز	اشکور سفلی	رحیم‌آباد	رحیم‌آباد		
	سارم	اشکورعلیا و سیار ستاق بیلاق				
	طول‌لات	رحیم‌آباد				
	شونیل	شونیل				
کلاچای واجارگاه	بی‌بالان	بی‌بالان	کلاچای	کلاچای		
	ماچیان	ماچیان				
سیاهکل	توتکی	توتکی	سیاهکل	مرکزی	سیاهکل	سیاهکل
	خرارود	خرارود				
	مالفجان	مالفجان				
دیلمان	پیرکوه علیا	پیرکوه	دیلمان	دیلمان		
	دیلمان	دیلمان				



شهرستان	مرکز شهرستان	بخش	مرکز بخش	دهستان	مرکز دهستان	شهر
شفت	جیرده	جیرده	شفت	جیرده	شفت	شفت
	ملاسرا	ملاسرا				
احمدسر گوراب	نصیر محله	احمدسر گوراب	احمدسر گوراب	احمدسر گوراب	احمدسر گوراب	احمدسر گوراب
	چوبر	چوبر				
صومعه سرا	طاهر گوراب	طاهر گوراب	صومعه سرا	طاهر گوراب	صومعه سرا	صومعه سرا
	ضیابر	ضیابر				
	کسماء	کسماء				
مرجقل	لیف شاگرد	تولم	مرجقل	تولم	مرجقل	مرجقل
	هندو خاله	هندو خاله				
گوراب زرمیخ	گوراب زرمیخ	گوراب زرمیخ	گوراب زرمیخ	گوراب زرمیخ	گوراب زرمیخ	گوراب زرمیخ
	مرکیه	مرکیه				
فومن	رودپیش	رودپیش	فومن	رودپیش	فومن	فومن
	گشت	گشت				
	گوراب پس	گوراب پس				
	لولمان	لولمان				
ماسوله	سیاهرود	آلیان	بالا ماکلوان	آلیان	بالا ماکلوان	ماسوله
	بالا ماکلوان	سردار جنگل				
هشتبر	چلونصر	ساحلی جوکندان	هشتبر	ساحلی جوکندان	هشتبر	تالش
	طولارود	طولارود				
	کیش دیبی	کوهستانی تالش				
اسالم	اسالم	اسالم	اسالم	اسالم	اسالم	اسالم
	خاله سرای پنجاه و هفت	خاله سرا				
	خرجگیل پایین	خرجگیل				
حویق چوبر	چوبر	چوبر	حویق	چوبر	حویق	حویق
	حویق	حویق				
لیسار	خطبه سرا	خطبه سرا	لیسار	خطبه سرا	لیسار	لیسار
	لیسار	لیسار				

مغرافیای انسانی استان

شهر	مرکز دهستان	دهستان	مرکز بخش	بخش	مرکز شهرستان	شهرستان
لنگرود	چاف پایین	چاف	لنگرود	مرکزی	لنگرود	لنگرود
	چاف و چمخاله	دیوشل				
		گل سفید				
اطاقور	اطاقور	اطاقور	اطاقور	اطاقور		
		لات لیل				
نسلمان کومله	دریاسر	دریاسر	کومله	کومله		
	مردان	مردان				
لاهیجان	آهندان	آهندان	لاهیجان	مرکزی	لاهیجان	لاهیجان
		باز کیاگوراب				
		لفمجان				
		لیالستان				
		لیل				
رودبنه	رودبنه	رودبنه	رودبنه	رودبنه		
		شیرجو پشت				
ماسال	کوچکام	حومه	ماسال	مرکزی	ماسال	ماسال
		ماسال				
بازارجمعه	بازارجمعه	شاندرمن	بازار جمعه	شاندرمن		
		شیخ نشین				

فعالیت ۹

با توجه به شهرستانی که در آن زندگی می‌کنید نام بخش‌ها، مرکز بخش‌ها، دهستان‌ها و مرکز دهستان‌ها را در یک جدول تنظیم کنید.



شیوه‌های زندگی در استان



درس هفتم



شکل ۲-۲-ب- فعالیت دامداری



شکل ۲-۲-الف- آبشخور طبیعی



شکل ۲-۲-ج- چیدن پشم گوسفند توسط دامدار گیلانی

الف) زندگی دامداری در گیلان

نقاط مرتفع گیلان به علت وجود مراتع سرسبز و آبشخورهای طبیعی، موقعیت مناسبی را برای فعالیت دامپروری فراهم آورده است. فعالیت دامپروری بیشتر در نواحی کوهستانی و ییلاقی تالش، آستارا، فومن، ماسال، شفت، رودبار، دیلمان سیاهکل و اشکورات رودسر تمرکز دارد. زندگی عشایری - به مفهوم کلی - در گیلان رایج نیست بلکه در غرب استان، فعالیت نیمه کوچ نشینی دیده می‌شود. دامپروری توسط خانوارهای جنگل نشین و چوپانانی انجام می‌گیرد که در بخش‌های کوهستانی دارای خانه‌ها و کلبه‌های موقتی و ثابت‌اند و از راه پرورش دام به‌ویژه دام‌های کوچک و تعداد اندکی دام بزرگ زندگی می‌کنند و در طول سال به‌طور منظم برای قشلاق و ییلاق جابه‌جا می‌شوند.



شکل ۲-۴- چشم اندازی از سکونتگاه شهری



شکل ۲-۳- خانه‌های با سقف سفالی - اطراف آستارا



شکل ۲-۵- کوچ دامداران



ب) زندگی روستایی در گیلان

شکل گیری سکونتگاه‌های روستایی گیلان از شرایط آب و هوایی و امکانات محیطی موجود در منطقه تأثیر بسیار زیادی پذیرفته است. شکل روستاها در سطح جلگه گیلان از نوع متفرق و پراکنده‌اند.

در پراکندگی روستاها، گذشته از عامل دسترسی به منابع آب کافی و خاک حاصل خیز، آباد کردن تدریجی اراضی جنگلی و به زیر کشت بردن آن‌ها به صورت قطعه قطعه مؤثر است و روستائیان معمولاً در زمین‌هایی که آباد می‌کردند، خانه خود را نیز در میان آن می‌ساختند.

در برخی نقاط، هر قدر به دامنه کوه‌ها نزدیک می‌شویم، با توجه به شیب زمین بر تمرکز خانه‌ها افزوده می‌شود و خانه‌های روستایی در فاصله نزدیک‌تری از هم استقرار می‌یابند. در ارتفاعات و نقاط بیلاقی و همچنین، دامنه‌های نیمه خشک مشرف بر دره شاهرود، می‌توان روستاهای با خانه‌های متمرکز را نیز مشاهده کرد.



شکل ۶-۲- روستای متمرکز

خانه‌های روستایی گیلان: خانه‌های روستایی گیلان به رغم شباهت‌های ظاهری در همه نقاط از تنوع و گوناگونی زیادی برخوردارند. دلیل این تنوع را می‌توان در اقلیم، مصالح در دسترس و شیوه معیشت و فرهنگ ساکنان نقاط مختلف استان دانست. هر سکونتگاه روستایی شامل خانه و یک یا چندین ساختمان مخصوص انواع فعالیت‌های بهره‌برداری است که به انواع فعالیت‌های کشاورزی اختصاص دارد و همه آن‌ها در محوطه حیاط خانه به صورت پراکنده قرار می‌گیرند که دور تا دور آن را دیواری از درخت و چوب احاطه می‌کند و از آن جمله می‌توان تلمبار (محل پرورش کرم ابریشم)، گندوج (محل نگهداری برنج)، طویله (محل نگهداری دام)، لانه (مرغدانی) و ... را نام برد.

امروزه، توسعه ارتباطات و وسایل حمل و نقل تغییرات زیادی در کاربرد انواع مواد و مصالح ساختمانی به وجود آورده است؛ از این رو، اشکال و مواد و مصالح جدید و متنوع غیربومی جایگزین مصالح و مواد سنتی شده است.



انواع خانه‌های روستایی از نظر پوشش سقف :

- ۱- خانه‌های گالی پوش : بام این خانه‌ها از گالی، یعنی پوشش‌های گیاهی مردابی یا باقی‌ماندهٔ برنج (کُلش)، است. در حال حاضر به علت کمبود گیاهان مردابی و کاربرد زیاد چوب و نیز دسترسی آسان به مصالح جدید، این شیوهٔ ساخت تغییر کرده است.
- ۲- خانه‌های لته سر یا لت پوش : در این گونه بناها، از ورقه‌های نازک چوب برای پوشش سقف استفاده می‌شود. این نوع خانه بیشتر در نقاط جنگلی قابل مشاهده است.
- ۳- خانه‌های با بام‌های سفالی : این نوع خانه‌ها در روستاهای شهرستان آستارا و تالش قابل مشاهده است.
- ۴- خانه‌های با بام‌های حلبی یا شیروانی : در دهه‌های اخیر، به تبعیت از بناهای شهری گسترش یافته و از جمله آثار آن، کاهش شیب سقف خانه‌ها بوده است.
- ۵- خانه‌های با بام مسطح : این خانه‌ها در نقاط بالاتر از حدّ نهایی جنگل‌ها و ارتفاعات با ویژگی‌های نیمه خشک، جای خود را به بام‌های مسطح با پوشش گلی داده است.



شکل ۷-۲- خانه‌ای با سقف گالی پوش

منابع درآمد روستائیان گیلان کدام‌اند؟ : زندگی روستایی در استان ما به فعالیت‌های کشاورزی وابسته است و زراعت و باغداری نقش مهمی دارند.



شکل ۸-۲- الف - خوشه‌های زیبای برنج



شکل ۸-۲- ب - کشت دوم برنج به صورت مکانیزه



شکل ۹-۲- نگهداری غاز در روستا

محصولات زراعی استان گیلان شامل برنج، بادام زمینی، توتون، گندم و جو، بقولات (لوبیا، نخود و عدس)، جالیز، انواع سبزیجات و علوفه است که برنج بیشترین سطح زیرکشت را به خود اختصاص داده است. از محصولات باغی استان، می‌توان چای، زیتون، مرکبات، فندق، درختان توت، ازگیل و سایر درختان میوه را نام برد. اراضی زراعی، بیشتر در سطح جلگه و اراضی باغداری، بیشتر در دامنه‌ها و نواحی کوهستانی تمرکز و پراکندگی دارند. قطعات زمین به وسیله درخت، پرچین (رَمش) و خندق محصور شده، از اراضی مجاور خود مجزا می‌شوند. مقدار زمین و تنوع فعالیت‌های کشاورزی در توان اقتصادی خانوارهای روستایی تأثیر به‌سزایی دارد. یکی از ویژگی‌های استان ما این است که برخی نقاط را با محصولات کشاورزی خاصی می‌شناسند. آیا شما می‌توانید چند مورد را نام ببرید؟ فعالیت‌های جنبی دیگر مانند پرورش کرم ابریشم، زنبورداری، صیدماهی و شکار پرندگان نیز در برخی روستاها رواج دارد. فعالیت‌های کشاورزی در تمام طول سال ادامه نمی‌یابد. زمانی که خارج از فصل کشت است، به آن «بیکاری فصلی» می‌گویند. در این موقع، قسمت عمده نیروی کار روستایی فعالیت چندانی ندارد. صنایع دستی تولید محصولات چوبی، کشت دوم زمین کشاورزی و مشاغل خدماتی می‌تواند به افزایش درآمد روستاییان در هنگام بیکاری فصلی کمک کند.

پ) زندگی شهری در گیلان

سیمای شهرهای استان متأثر از موقعیت جغرافیایی شهر، شرایط آب و هوایی و وضع اقتصادی ساکنان آن است. این سرزمین به علت وجود عوامل مساعد طبیعی یکی از مراکز پیدایش تمدن بوده است. اغلب شهرهای گیلان پیشینه‌ای تاریخی دارند و بیشتر آنها در حال حاضر شکل دگرگون شده و رشد یافته روستاهای کوچک و بزرگ قدیمی‌اند؛ استقرار آنها در کنارهم، تمرکز جمعیتی را به وجود آورده و تحت تأثیر عوامل مساعد طبیعی و موقعیت مناسب جغرافیایی، ارتباطی، فرهنگی و مذهبی، به مرور زمان وسعت و گسترش یافته و به شهر تبدیل شده‌اند.

وجود محلات شهری، از جمله ویژگی‌های شهرهای گیلان است که نامشان را از فعالیت‌ها و کارکردهای گذشته خود پذیرفته‌اند. گسترش فیزیکی شهرها در سال‌های اخیر، بیشتر تحت تأثیر فشار جمعیت در بخش مرکزی شهرها و روند مهاجرت به آن و عمدتاً در اطراف مسیرهای ارتباطی (ورودی و خروجی) منتهی به شهر به وقوع پیوسته است.



شکل ۱۰-۲- نمایی از شهرداری رشت - تأسیس سال ۱۲۸۵

در استان ما، شهرها اغلب به وسیله زمین‌های زراعی و باغ‌ها احاطه شده‌اند و به دنبال گسترش خود، روستاهای اطراف را دربرمی‌گیرند.

موقعیت جغرافیایی شهرهای گیلان: بیشتر شهرهای گیلان در جلگه و نقاط ساحلی شکل یافته‌اند و تعداد اندکی نیز در نواحی کوهستانی استقرار دارند. ارتفاع آنها از سطح دریا، کم و برخی از آنها، پایین‌تر از سطح دریاها آزاد هستند. بالاترین ارتفاع در بین مراکز شهرستان‌ها مربوط به رودبار با ۲۸۰ متر و پایین‌ترین، متعلق به شهر انزلی با ۲۵- متر است.

نقش شهرهای گیلان: از لحاظ نقش و کارکرد، شهرهای گیلان با یکدیگر تفاوت دارند. هر چند بیشتر آنها دارای نقش اداری، خدماتی و تجاری‌اند اما برخی از این نقش‌ها، بارزتر است، برای مثال، نقش مرکزیت اداری - سیاسی در رشت، بندری در انزلی، مذهبی در آستانه اشرفیه، گردشگری در لاهیجان، ارتباطی در آستارا و گذرگاهی در رودبار را می‌توان نام برد. نقاطی که جدیداً به شهر تبدیل شده‌اند، بیشتر نقش خدماتی برای روستاهای اطراف خود دارند. در سال‌های اخیر، برنامه‌ریزان و مسئولان شهری در سطح استان همواره کوشیده‌اند با حفظ فضاهای طبیعی، آثار تاریخی و فرهنگی و جلب سرمایه‌گذاری در احداث مراکز تفریحی، نقش گردشگری شهرها را تقویت کنند.

تغییر بافت قدیمی، تراکم و شدت ترافیک، کمبود فضای پارکینگ در بخش مرکزی، آب‌گرفتگی معابر در هنگام بارندگی‌های شدید، تخلیه پساب در رودها، مشکلات مربوط به پسماندها و تخریب عرصه‌های طبیعی اطراف شهرها، از جمله مسائل و مشکلات شهرهای گیلان است.

برای مطالعه



شهر رشت

این شهر به عنوان مرکز استان گیلان در زمینی هموار با شیب کم قرار گرفته است، بخش عمده آن بین دو رود زرجوب و گوهررود قرار دارد و دارای موقعیت مناسب چهارراهی است که راه‌های شمال، جنوب، غرب و شرق استان را به هم پیوند می‌دهد. بر اساس طرح جامع شهری، این شهر به ۲۹ محله تقسیم شده، امور عمرانی و خدماتی آن توسط سه منطقه شهرداری و هشت ناحیه اداره می‌شود. این شهر قدمت دیرینه‌ای دارد و نام قدیمی آن دارالمرز یا دارالامان بوده است. محلات قدیمی شهر رشت اغلب بیانگر پیشینه تاریخی ساکنان آن است. بافت قدیم آن، بخشی از میراث فرهنگی را در خود جای می‌دهد و عبور از این محلات قدیمی با ویژگی‌ها و کارکردهای خاص خود، آداب و رسوم و سنن دوران گذشته را به ذهن تداعی می‌کند. تغییر بافت قدیمی به علت وجود کوچه‌های باریک و پرپیچ و خم از جمله مشکلات قابل توجه این شهر است. البته از سال ۱۳۶۹، اقدامات مؤثری در اصلاح مطلوب بافت قدیمی این شهر انجام گرفته است. از جمله محلات قدیمی رشت می‌توان



شکل ۱۱-۲- نمایی از شهر رشت

ساغریسازان، استادسرا، چمارسرا، رودبارتان، دباغیان، خمیران زاهدان، خمیران چهل تن، کوزه گران، چله خانه، پاسکیاب، سرخبنده، صیقلان، زرجوب، آتشگاه بیستون، کیاب و سبزه میدان را نام برد.

امام زاده خواهر امام، داناعلی، باغ محتشم یا پارک شهر و عمارت کلاه فرنگی و مجموعه بناهای میدان شهرداری از آثار و اماکن دیدنی این شهرند.

بنادر استان

بندر انزلی

- نزدیکی به استان های صنعتی هم جوار و پایتخت
- بهره گیری از توان بخش خصوصی در اداره ترمینال ها و ایجاد فضای رقابتی جهت کاهش نرُم تخلیه و بارگیری
- بهره مندی از نیروهای متخصص آموزش دیده و با سابقه
- برخورداری از شرایط آب و هوایی معتدل استان گیلان



شکل ۱۲-۲- نقش بندری شهر انزلی

بزرگ ترین و فعال ترین بندر حاشیه جنوبی دریای خزر است که مجهز به امکانات مدرن تخلیه و بارگیری می باشد و برخورداری از مزیت های زیر، آن را نسبت به سایر بنادر ایرانی و خارجی دریای خزر متمایز نموده است :

- دارای رتبه سوم بین بنادر کشور بعد از امام خمینی و بندر شهید رجایی از لحاظ تناژ تخلیه و بارگیری
- نزدیکی با بندر آستراخان و لاگان در روسیه، ترکمن باشی در ترکمنستان، اکتائو در قزاقستان و باکو آذربایجان
- ارتباط با بازارهای منطقه ای و دسترسی به بازار مصرف بالای ۳۰۰ میلیونی کشورهای تازه استقلال یافته شوروی سابق
- قرار گرفتن در مسیر کریدور ترانزیتی بین المللی شمال - جنوب که این مسیر سه برابر از مسیر فعلی کوتاه تر و ارزان تر می باشد.
- واقع شدن بندر در محدوده منطقه آزاد، و فراهم نمودن تسهیلات و امکانات ویژه برای صاحبان کالا، تجار و سرمایه گذاران
- نزدیکی به فرودگاه بین المللی (۳۵ کیلومتر)
- مسیر دسترسی زمینی مناسب به استان های هم جوار
- نزدیکی به بزرگ ترین ذخایر نفت و گاز دریای خزر
- برخورداری از معافیت مالیاتی
- دسترسی به معادن سرب، روی و آهن و مراکز صنعتی و

بندر آستارا

- بندر آستارا در کرانه غربی دریای خزر و در کنار مرز ایران و جمهوری آذربایجان واقع شده است. این شهر هم سطح دریای خزر است و چون از یک طرف به دریا و از طرفی دیگر به جنگل و کوه محدود شده دارای آب و هوای گرم و نسبتاً مرطوب است. این شهر شمالی ترین شهر بندری ایران است.
- ارتباط ترانزیت کالا از طریق بندر آستارا بین ترکیه و ارمنستان با کشورهای حوزه دریای خزر از مزایای این بندر است.



این مزیت باعث می‌شود که افزون بر کاهش هزینه و کوتاهی فاصله، کشورهای واسطه را از چند کشور به یک کشور تقلیل داده و باعث سهولت و سرعت عمل در تجارت ترانزیت منطقه گردد. از جاذبه‌های گردشگری این بندر می‌توان به تالاب استیل، آبشار لاتون، پناهگاه حیات وحش لوندویل و بازار بزرگ ساحلی آستارا اشاره کرد.

بندر جمخاله



جمخاله، منطقه ساحلی بسیار زیبا و منحصر به فرد در استان گیلان می‌باشد. ساحل آن یکی از زیباترین، مجهزترین و کم‌خطرترین ساحل‌های موجود در کشور است. این منطقه یکی از مهم‌ترین مناطق صید ماهی در استان گیلان است.

بندر کیشهر



بندر کیشهر، شهری در فاصله ۱۷ کیلومتری آستانه اشرفیه است. سفید رود پس از پشت سر گذاشتن مسیری طولانی سرانجام در محلی به دریای خزر می‌ریزد که به آن بندر کیشهر می‌گویند. ماسه‌ای بودن ساحل بندر کیشهر باعث شده که این ساحل از بهترین مکان‌ها برای شنا به شمار رود. شیلات در بندر کیشهر سابقه‌ای صدوپنجاه ساله دارد و بیشتر اهالی این بندر به صیادی اشتغال دارند.

فعالیت ۱۰

- در شهرستان محل زندگی شما، دامپروری به چه روش‌هایی رواج دارد؟
- چه تغییراتی در سال‌های اخیر در وضعیت مسکن روستایی گیلان به وجود آمده است؟
- محصولات کشاورزی شهرستان محل زندگی خود و روستاهایی که این محصولات در آنجا کشت می‌شود را نام برده و از تبدیل کردن این محصولات به مواد دیگر به صورت سنتی (مثل دوشاب و شکر سیاه و ...) گزارشی تهیه کنید.
- مهم‌ترین مشکل شهری در شهرستان محل زندگی خود را در چه می‌دانید؟ برای حل آن، چه پیشنهادی دارید؟



درس هشتم جمعیت و حرکات آن در استان

پراکندگی جمعیت در استان

جمعیت استان گیلان بر اساس سرشماری آبان ماه ۱۳۹۵، دارای ۲,۵۳۰,۶۹۶ نفر گزارش شده است. از کل جمعیت استان، ۶۳/۳ درصد را شهرنشینان و ۳۶/۷ درصد آنان راروستاییان تشکیل می‌داده‌اند. در صورتی که درصد شهرنشینان در سرشماری ۱۳۷۵ گیلان، ۴۶/۹ درصد بوده است.

از سال ۱۳۶۵، جمعیت روستایی استان گیلان روند کاهشی داشته است که از عوامل آن می‌توان به کاهش نرخ زادوولد، مهاجرت، تمرکز جمعیت در برخی روستاها و تبدیل آن‌ها به نقاط شهری جدید اشاره کرد.

برای مطالعه



جدول ۲-۲- تعداد جمعیت استان گیلان در سرشماری‌های مختلف، از سال ۱۳۳۵ تا ۱۳۹۵

سال	تعداد جمعیت به نفر	مقدار افزایش نسبت به سرشماری قبلی
آبان ماه ۱۳۳۵	۹۹۹,۸۷۶	—
آبان ماه ۱۳۴۵	۱,۲۹۱,۱۵۹	۲۹۱,۲۸۳
آبان ماه ۱۳۵۵	۱,۵۸۱,۸۷۲	۲۹۰,۷۱۳
مهر ماه ۱۳۶۵	۲,۰۸۱,۰۳۷	۴۹۹,۱۶۵
آبان ماه ۱۳۷۵	۲,۲۴۱,۸۹۶	۱۶۰,۸۵۹
آبان ماه ۱۳۸۵	۲,۴۰۴,۸۶۱	۱۶۲,۹۶۵
آبان ماه ۱۳۹۰	۲,۴۸۰,۸۷۸	۷۶,۰۱۷
آبان ماه ۱۳۹۵	۲,۵۳۰,۶۹۶	۴۹,۸۲۲

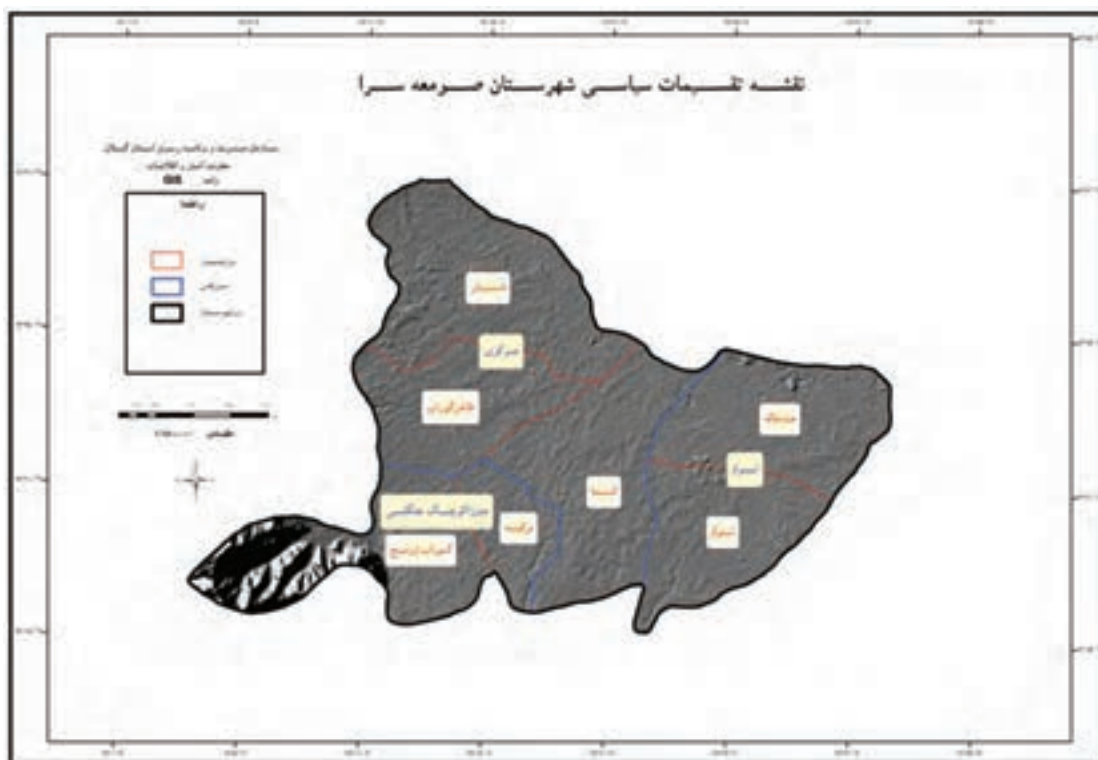
استان گیلان با داشتن تنها ۹/۰ درصد از مساحت کل کشور، ۳/۲ درصد از جمعیت کشور را در سال ۱۳۹۵ در خود جای داده است، و دوازدهمین استان کشور از لحاظ جمعیت می‌باشد.

تراکم نسبی جمعیت گیلان نسبت به تراکم کل کشور بسیار بالاتر است. تراکم نسبی جمعیت گیلان در سال ۱۳۹۵، ۱۸۰ نفر و در کل کشور ۴۸/۵ نفر در کیلومتر مربع بوده است (جدول ۳-۲).

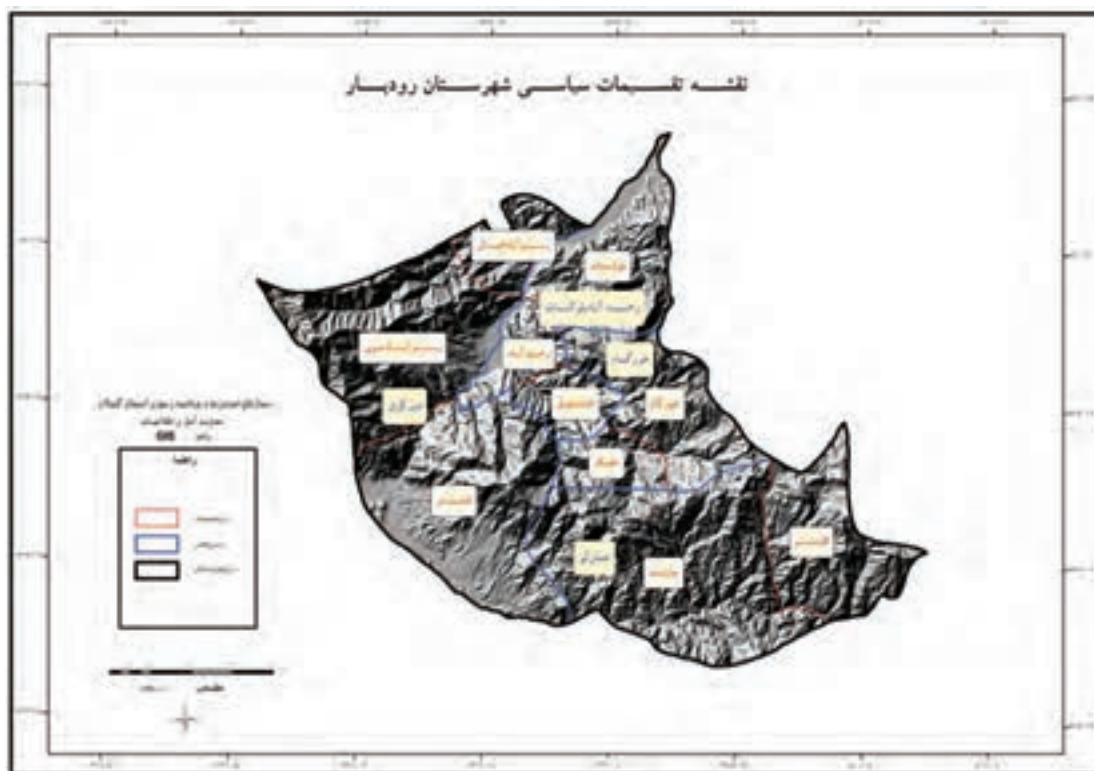
از نظر تراکم نسبی، جمعیت استان گیلان پس از تهران و البرز از همه استان‌های دیگر کشور بیشتر است. آیا می‌دانید علت بالا بودن تراکم نسبی جمعیت در استان گیلان چیست؟ قسمت عمده جمعیت در نواحی جلگه‌ای و نقاط ساحلی متمرکز شده و جلگه مرکزی، جمعیت زیادی را به خود اختصاص داده است؛ برای نمونه، ۳۷ درصد جمعیت فقط در مرکز استان و در شهرستان رشت زندگی می‌کنند و به عکس، نواحی کوهستانی دارای تراکم کمتری است.

در بین شهرستان‌های استان گیلان، تراکم نسبی جمعیت یکسان نیست. شهرستان رشت به علت مرکزیت اداری - سیاسی و تمرکز سازمان‌ها، با ۷۲۲ نفر در کیلومتر مربع بیشترین تراکم و شهرستان‌های رودبار و سیاهکل به علت کوهستانی بودن، با ۳۸ نفر در کیلومتر مربع دارای کمترین تراکم است.

تعداد جمعیت استان در حال حاضر با شرایط و امکانات جغرافیایی و طبیعی و اقتصادی آن متناسب نیست که این امر موجب فشار بر منابع طبیعی موجود و تخریب آن‌ها شده است.



شکل ۱۳-۲ الف - شهرستان جلگه‌ای و نسبتاً پرتراکم صومعه سرا



شکل ۱۳-۲- ب- شهرستان کوهستانی و کم تراکم رودبار

برای مطالعه



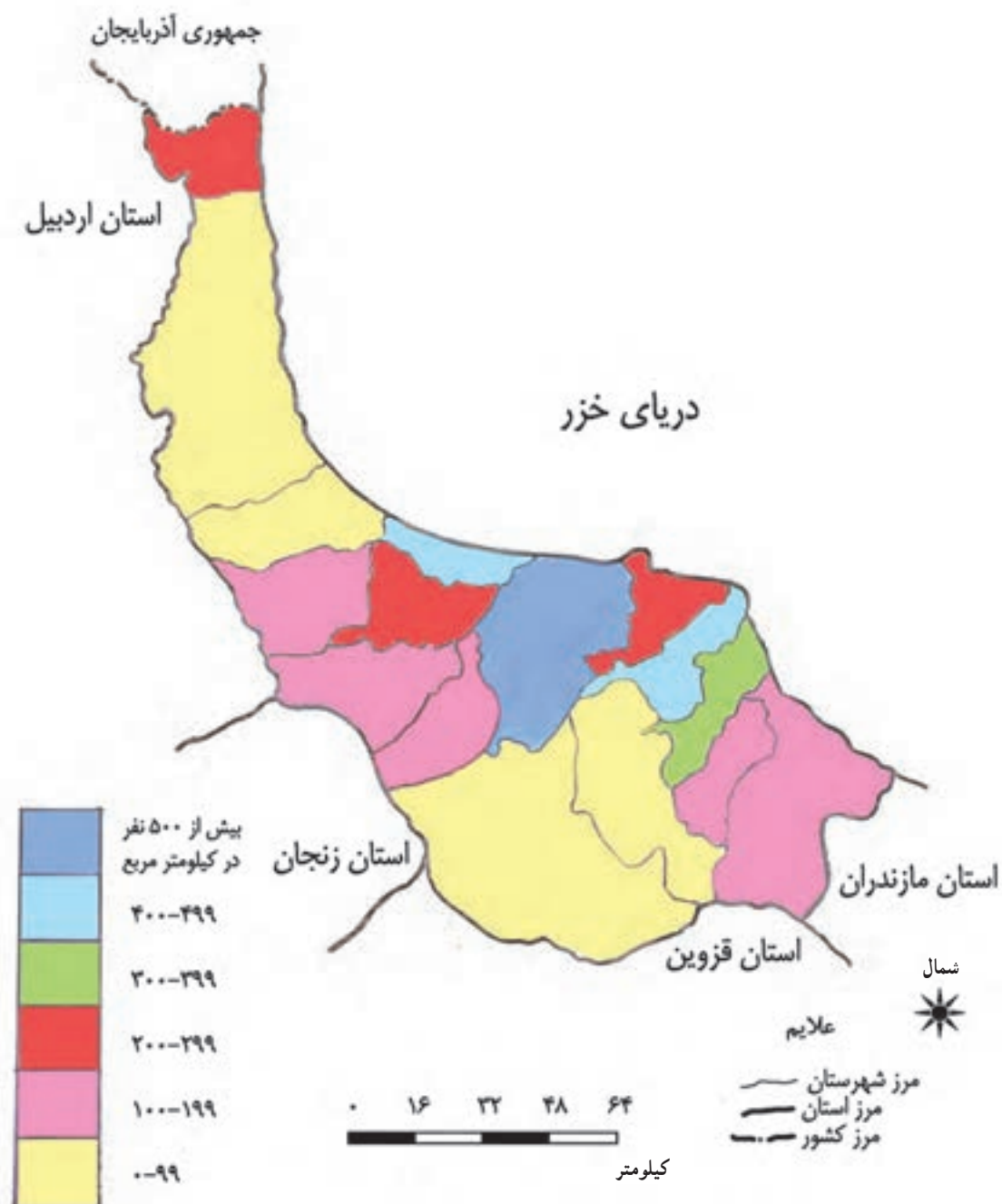
جدول ۳-۲- تراکم نسبی جمعیت گیلان در مقایسه با کل کشور، از سال ۱۳۳۵ تا ۱۳۹۵

تراکم جمعیت نفر به کیلومتر مربع		ردیف
گیلان	کشور	سال
۶۹/۹	۱۱/۵	۱۳۳۵
۸۷/۱	۱۵/۶	۱۳۴۵
۱۰۶/۴	۲۰/۵	۱۳۵۵
۱۴۰/۴	۳۰	۱۳۶۵
۱۵۲	۳۷	۱۳۷۵
۱۷۱/۳	۴۳	۱۳۸۵
۱۷۷	۴۶	۱۳۹۰
۱۸۰	۴۸/۵	۱۳۹۵



جدول ۴-۲- وسعت، جمعیت، تراکم نسبی و درصد شهرنشینی شهرستان‌های استان گیلان در سال ۱۳۹۵

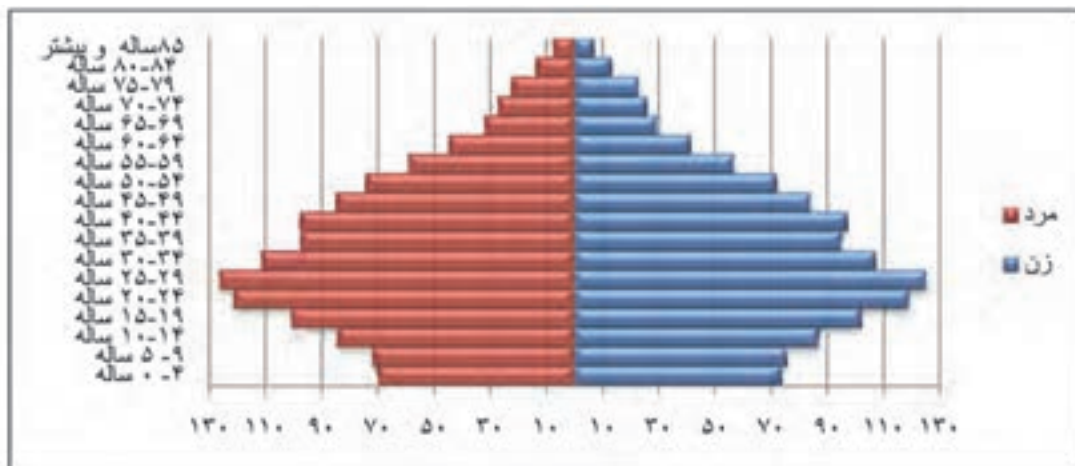
ردیف	نام شهرستان	وسعت شهرستان (کیلومتر مربع)	جمعیت در سال ۱۳۹۵	تراکم نسبی (نفر)	درصد شهرنشینی
۱	آستارا	۴۳۲/۵	۹۱۲۵۷	۲۱۲	۶۸/۸
۲	آستانه اشرفیه	۴۱۲/۸	۱۰۸۱۳۰	۲۵۶	۵۴/۵
۳	املش	۴۱۰	۴۳۲۲۵	۱۰۶	۴۰/۵
۴	بندر انزلی	۳۰۴/۷	۱۳۹۰۱۶	۴۶۵	۸۵/۳
۵	تالش	۲۱۹۱/۹	۲۰۰۶۴۹	۹۳	۳۹/۱
۶	رشت	۱۲۷۲/۲	۹۵۶۹۷۱	۷۸۸	۷۸/۲
۷	رضوانشهر	۷۸۳/۵	۶۹۸۶۵	۹۳	۳۹/۴
۸	رودبار	۲۳۷۰/۲	۹۴۷۲۰	۳۸	۶۱/۶
۹	رودسر	۱۳۳۱/۱	۱۴۷۳۹۹	۱۰۹	۵۰
۱۰	سیاهکل	۱۰۸۸	۴۶۹۷۵	۴۸	۴۶/۱
۱۱	شفت	۵۸۶/۹	۵۴۲۲۶	۹۱	۱۹
۱۲	صومعه‌سرا	۵۷۲/۹	۱۲۵۰۷۴	۲۱۳	۴۶/۹
۱۳	فومن	۷۷۷/۹	۹۲۳۱۰	۹۲	۴۱
۱۴	لاهیجان	۴۳۶/۷	۱۶۷۵۴۴	۴۱۲	۶۲/۴
۱۵	لنگرود	۴۳۸	۱۴۰۶۸۶	۳۰۷	۷۲/۳
۱۶	ماسال	۶۳۳	۵۲۶۴۹	۱۱۳	۴۴/۹



شکل ۱۴-۲- نقشه تراکم نسبی جمعیت استان - سال ۱۳۹۵

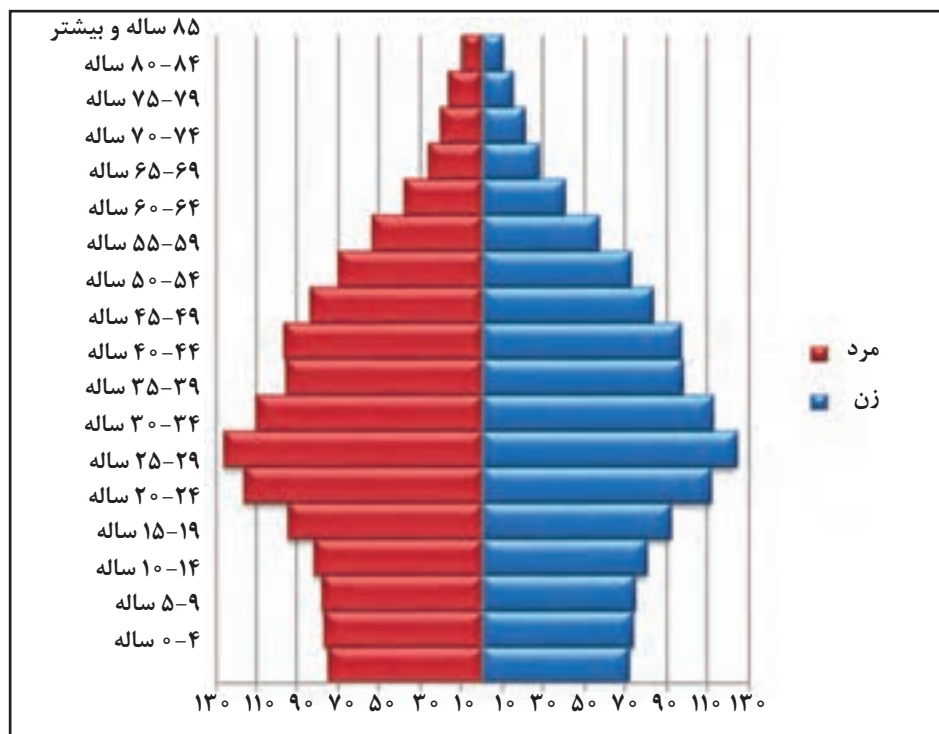
- با توجه به نقشه فوق، مناطق پرتراکم و کم تراکم جمعیت در استان را به ترتیب نام ببرید.

نمودار هرم سنی جمعیت استان گیلان ۱۳۹۰



مبنا هزار نفر

نمودار هرم سنی جمعیت استان گیلان ۱۳۹۵



مبنا هزار نفر

شکل ۱۵-۲- نمودارهای هرم سنی جمعیت گیلان در سال‌های ۱۳۹۰ و ۱۳۹۵

- دو هرم سنی جمعیت استان را در سال‌های ۱۳۹۰ و ۱۳۹۵ با هم مقایسه کنید. از این مقایسه چه نتایج می‌گیرید؟



رشد جمعیت

میزان رشد سالیانه جمعیت استان گیلان همواره پایین‌تر از رشد سالیانه کشور بوده است. در حال حاضر، رشد جمعیت طبق سرشماری ۱۳۹۵ در این استان ۰/۴ درصد بوده است که نسبت به سرشماری ۱۳۹۰، ۰/۲ درصد کاهش داشته است.

برای مطالعه



جدول ۲-۵- مقایسه نرخ رشد جمعیت استان گیلان با کل کشور در سال‌های ۱۳۳۵-۱۳۹۵

سال	نرخ رشد استان (درصد)	نرخ رشد کشور (درصد)
۱۳۳۵-۱۳۴۵	۲/۵۸	۳/۱۳
۱۳۴۵-۱۳۵۵	۲/۰۵	۲/۷۱
۱۳۵۵-۱۳۶۵	۲/۷۸	۳/۹۱
۱۳۶۵-۱۳۷۵	۰/۷۴	۱/۹۶
۱۳۷۵-۱۳۸۵	۰/۷۰	۱/۶
۱۳۸۵-۱۳۹۰	۰/۶۰	۱/۲۹
۱۳۹۰-۱۳۹۵	۰/۴	۱/۱

ترکیب سنی جمعیت گیلان چگونه است؟

همان‌طور که می‌دانید، هرم سنی جمعیت، ترکیب سنی و جنسی جمعیت را نشان می‌دهد. از طریق گروه‌بندی‌های سنی بر روی هرم جمعیتی، می‌توان به مسائلی همچون افزایش یا کاهش موالید، امید به زندگی و مهاجرت‌ها در جمعیت یک سرزمین پی‌برد. هرم سنی جمعیت گیلان در سرشماری سال ۱۳۹۵ از ویژگی‌های زیر برخوردار است:

- کمتر شدن درصد جمعیت زیر ۱۴ سال؛ این، از نشانه‌های کاهش موالید در استان است.
- درصد عمده جمعیت در گروه بزرگسالان ۵۹-۳۰ سال قرار دارند.
- روند تدریجی جمعیت استان به طرف سالخوردگی؛ کاهش موالید و مرگ‌ومیر را می‌توان از عوامل مؤثر در پدیده سالخوردگی جمعیت نام برد.



جدول ۶-۲- ترکیب سنی جمعیت گیلان در سال ۱۳۹۰

گروه‌های سنی	سن	تعداد جمعیت	درصد
کودکان و نوجوانان	۰-۱۴ سال	۴۴۹۷۷۸	۱۷/۸
جوانان	۱۵-۲۹ سال	۵۷۶۹۸۳	۲۲/۸
بزرگسالان	۳۰-۵۹ سال	۱۱۶۸۶۲۲	۴۶/۲
سالمدان	۶۰ ساله و بالاتر	۳۳۵۳۱۳	۱۴/۳

مهاجرت

مهاجرت در گیلان به دو صورت، داخل استانی و خارج استانی، است.

جابه‌جایی داخل استانی جمعیت به دو شکل انجام می‌گیرد:

۱- جابه‌جایی جمعیت در داخل محدوده یک شهرستان

۲- جابه‌جایی جمعیت از شهرستانی به شهرستان دیگر.

شهرستان‌های رشت، آستارا و لنگرود، به ترتیب بیشترین افزایش جمعیت را نسبت به شهرستان‌های دیگر در سال ۱۳۹۵

داشته‌اند که قسمت عمده آن می‌تواند متأثر از مهاجرت به آن‌ها باشد.

مهاجران اغلب با استقرار در شهرهای استان، علل افزایش سریع جمعیت شهری و تبدیل روستاهای بزرگ به شهرهای کوچک و

متوسط را فراهم می‌آورند؛ افزایش نقاط شهری از ۱۰ شهر در سال ۱۳۳۵ به ۵۱ شهر در سال ۱۳۹۵، بیانگر این تغییر و تحول است.

مهاجرت خارج استانی شامل افرادی است که با هدف رسیدن به شرایط بهتر زندگی، گیلان را ترک می‌کنند یا از سایر استان‌ها

به گیلان می‌آیند. در این زمینه استان‌های تهران، زنجان، اردبیل، مازندران و قزوین اهمیت بیشتری دارند. البته استان‌های تهران،

مازندران و قزوین هم در زمینه مهاجرپذیری و هم مهاجرفرستی برای گیلان نقش زیادی دارند.

پدیده مهاجرت ممکن است آثار مفید یا زیان‌بار اجتماعی و اقتصادی به وجود آورد. آنچه مسلم است بیشترین مهاجرت از

گیلان توسط گروه‌های جوان انجام می‌گیرد. ادامه این فرایند در بالا بردن میانگین سنی و کاهش نرخ مولید و همچنین، افزایش نرخ

مرگ و میر در گیلان تأثیر خواهد داشت؛ درحالی که برای نقطه مهاجرپذیر موقعت کاملاً متضادی را به وجود خواهد آورد.

فعالیت ۱۱

— به نظر شما، دلایل مهاجرت در گیلان چیست؟

— برای جلوگیری از مهاجرت روستاییان به شهر چه راه‌حل‌هایی پیشنهاد می‌کنید؟