

فصل ششم

شکوفایی استان اردبیل

پس از پیروزی شکوهمند انقلاب اسلامی





درس چهاردهم دستاوردها (وضعیت موجود)

استان اردبیل به عنوان اولین استان جدید در نظام جمهوری اسلامی ایران که به استان‌های کشور اضافه گردید، توسعه و رشد خود را مرهون آن تصمیم بلند می‌داند. بررسی شاخص‌های اقتصادی، اجتماعی و فرهنگی استان با شاخص‌های مشابه سال‌های قبل نشان از تحولی گسترده در بسیاری از بخش‌ها و فعالیت‌ها دارد که بدون تردید به علت وجود توانمندی‌های بالای تاریخی و گردشگری و اقتصادی در سایه برنامه‌ریزی مسئولان و برنامه‌ریزان کشور در سال‌های پس از استان شدن برای ایجاد توازن منطقه‌ای و رشد درج‌ات برخورداری صورت گرفته است.

فعالیت‌های صنعتی و معدنی

قبل از انقلاب اسلامی، بخش صنعت و معدن استان اردبیل وضعیت مطلوبی از نظر امکانات و زیر ساخت‌ها نداشت. به عبارت دیگر استان اردبیل فاقد تأسیسات صنعتی و معدنی بوده و کل صنعت استان در واحدهای آجریزی، آردسازی و واحدهای شرکت کشت و صنعت مغان و ... خلاصه می‌شد.

پس از انقلاب شکوهمند اسلامی ایران نیز به علت مشکلات سیاسی مخصوصاً جنگ تحمیلی، تحول عمده‌ای در صنعت استان رخ نداد. اما پس از استان شدن اردبیل و با شروع برنامه اول توسعه اقتصادی، مسئولان منطقه در صدد توسعه صنعتی استان برآمدند و با تشکیل ادارات کل اقتصادی مخصوصاً اداره کل صنایع و معادن و شرکت شهرک‌های صنعتی، رغبت و علاقه برای سرمایه‌گذاری افزایش یافت به طوری که با راه اندازی واحدهای صنعتی بزرگ در کنار واحدهای صنعتی و معدنی کوچک، کارخانجاتی مانند: سیمان، لاستیک، خودرو، شیرخشک صنعتی، رنگ و ابزار آلات صنعتی، ریسندگی، پنبه پاک کنی، فولاد، نئوپان سازی، قطعات خودرو، ... احداث و به مرحله بهره‌برداری رسید.



شکل ۱-۶- کارخانه سیمان آرتا اردبیل

برای مطالعه



جدول ۱-۶- بخشی از واحدهای صنعتی شاخص در استان اردبیل

ردیف	نام واحد تولیدی	نوع تولید	ظرفیت تولید سالانه	شهرستان های محل اجرا
۱	شرکت آرتا تجارت زرین	نساجی و پوشاک	نخ و پوشاک ۹۸۰۸ تن انواع پارچه ۱۶۱۵۰ هزار متر مربع	اردبیل - شهرک صنعتی ۲
۲	سیمان اردبیل و آهک آذر شهر	سیمان خاکستری	۱۰۵۰۰۰۰ تن	اردبیل
۳	آرتا ویل تایر	انواع لاستیک - تیوب	۳۲۵۵۰ تن ۲۱۵۰ هزار حلقه	اردبیل
۴	ذوب آهن اردبیل	میلگرد - تسمه - نشی - ریل آهنی	۴۰۰۰۰۰ تن	اردبیل
۵	آرتا پلاست	پارکت چوبی - فیلم چند لایه	۴۲۴ هزار متر مربع	نمین
۶	ایریشم سبلان	نخ سرسر نیزه	۲۰۶۰	اردبیل
۷	تارا سبلان	فراورده های لبنی	۸۴۹۲۵	اردبیل - شهرک صنعتی ۲
۸	پاک آب سبلان	آب معدنی	۱۵۰ میلیون لیتر	سرعین
۹	کشت و صنعت مغان	شیر خشک - کره پاستوریزه	۵۰۰ تا ۲۳۰۰ تن	پارس آباد
۱۰	سینا فن خودرو	سپر و وسایل نقلیه سبک	۲۰۰۰۰۰ تن	اردبیل - شهرک صنعتی ۲

بر اساس مطالعات انجام یافته، استان اردبیل به لحاظ معدنی نیز در زمینه ذخایر مصالح ساختمانی جزء استان های ممتاز به شمار می رود، ولی در زمینه ذخایر فلزی و غیر فلزی، از وضعیت خیلی مناسبی برخوردار نیست. پس از استان شدن اردبیل، مطالعات و فعالیت های اکتشافی پراکنده ای در ارتباط با اکتشاف کانی های فلزی و غیر فلزی صورت گرفته که به شناسایی و معرفی ذخایر قابل توجهی در زمینه سنگ های ساختمانی و تزئینی، مصالح ساختمانی و صنعتی، سنگ ها، کانی های صنعتی و کانی های فلزی منتهی شده است.

۱- شهرک صنعتی اردبیل (۱): این شهرک در سال ۱۳۶۳ تحت عنوان ناحیه صنعتی به مساحت ۶۲ هکتار واگذار گردید که پس از استان شدن اردبیل، تبدیل به شهرک صنعتی شده است. نزدیکی این شهرک به شهرستان اردبیل، باعث تسهیل در رفت و آمد کارکنان، کاهش هزینه های انتقال مواد اولیه و محصولات تولیدی به بازار شده و با داشتن تمامی امکانات زیربنایی، موقعیت بسیار خوبی را برای سرمایه گذاری در بخش صنایع کوچک، متوسط و کارگاهی فراهم آورده است.



شکل ۲-۶- شهرک صنعتی اردبیل ۱

۲- شهرک صنعتی اردبیل (۲): عملیات اجرایی این شهرک از سال ۱۳۸۰ در زمینی به مساحت ۶۰۰ هکتار (امکان توسعه تا ۷۰۰ هکتار) آغاز شد. این شهرک که بزرگ‌ترین شهرک صنعتی استان است در فاصله ۱۳ کیلومتری بزرگراه اردبیل - آستارا واقع شده است همجواری این شهرک با گمرک و فرودگاه و نیز واقع شدن در مسیر بزرگراه اردبیل به تهران و نداشتن محدودیت‌های زیست محیطی برای استقرار واحدهای صنعتی مختلف از مزایا و جاذبه‌های این شهرک می‌باشد.



شکل ۳-۶- شهرک صنعتی اردبیل ۲

شکوفایی استان پس از پیروزی شکوهمند انقلاب اسلامی

فعالیت‌های عمرانی

فعالیت‌های عمرانی استان اردبیل را می‌توان به چهار بخش دسته‌بندی کرد: ۱- عمران عشایری، ۲- عمران روستایی، ۳- عمران شهری، ۴- حمل و نقل

۱- عمران عشایری: پس از پیروزی انقلاب اسلامی اقدامات مهمی در جهت توسعه و عمران عشایر غیور استان انجام گرفته است.

برخی از اقدامات مهم انجام گرفته در این زمینه عبارت‌اند از:

- احداث و بازسازی راه‌های عشایری
- احداث منابع آب و تصفیه خانه مدرن، سازماندهی آب‌های آشامیدنی و بهسازی چشمه‌ها
- آبرسانی سیار در مسیر کوچ برای ۲۰۰۰ خانوار
- برگزاری جشنواره‌های عشایری
- تشکیل گروه‌های تعاونی و صندوق اعتبارات زنان عشایر
- بیمه دام و ...

۲- عمران روستایی: روستاهای استان از نظر عمران در سال‌های قبل از انقلاب اسلامی در وضعیت نامناسبی بودند به‌طوری‌که از کل روستاهای استان، فقط ۳۰ روستا دارای آب لوله‌کشی و ۲۰ روستا دارای نعمت روشنایی برق بودند. راه روستایی درجه یک آسفالت‌نه تا سال ۱۳۵۷ اصلاً وجود نداشت و به هیچ روستایی گاز رسانی نشده بود، اما در اولین سال‌های انقلاب اسلامی فعالیت‌های عمرانی در روستاهای ایران، همانند سایر استان‌های کشور توسط نهاد انقلابی جهاد سازندگی (جهاد کشاورزی) آغاز شد و تاکنون توسط بنیاد مسکن انقلاب اسلامی ادامه یافته است، به گونه‌ای که تا سال ۱۳۸۷ به ۶۳۴ روستا آب رسانی، به ۱۵۰۰ روستا برق رسانی و به ۱۷۷ روستا گاز رسانی شده است. مجموع طول راه‌های روستایی استان نیز تا سال ۱۳۸۷ به بیش از ۲۲۵۰ کیلومتر رسیده است.

در سال ۱۳۵۷ تعداد روستاهای دارای تلفن خانگی فقط یک روستا بوده که این رقم به ۱۵۷۰ روستا افزایش یافته است.

۳- عمران شهری: در بخش عمران شهری، اقدامات زیادی بعد از پیروزی انقلاب اسلامی صورت گرفته است و میزان پیشرفت در بخش‌های خدماتی از جمله مخابرات، آب و برق و گاز به هیچ وجه با سال‌های قبل از انقلاب قابل مقایسه نیست (جدول ۲-۶).

علاوه بر آن در سال‌های اخیر برنامه عمران شهری در شهرستان‌های استان آغاز شده که این برنامه‌ها شامل احداث، تعریض، بهسازی معابر و میدانی، خیابان‌ها و بلوارها از جمله آسفالت، جدول‌گذاری و ... مطابق طرح تفصیلی یاهادی شهری انجام می‌شود.



برای مطالعه

جدول ۲-۶- وضعیت عمران شهری از سال ۱۳۵۷ تا ۱۳۸۷ در استان اردبیل

عنوان	سال ۵۷	۸۷
تعداد تلفن‌های نصب شده	۵۰۰۰ شماره	۵۵۵/۴۰۰
آب شرب شهری	۷۸۰۰۰	۲۰۰/۰۰۰
تعداد مشترکین برق	۴۴۰۰۰	۳۴۴۰۰۰
گاز رسانی به شهرها	-	۱۹

۴- حمل و نقل : راه به عنوان زیر ساخت حمل و نقل، اصلی ترین عامل رشد و توسعه منطقه محسوب می گردد به نحوی که سایر عوامل توسعه یافتگی از قبیل صنعت و معدن و کشاورزی در گرو وجود زیر ساخت های حمل و نقل مناسب می باشد. از این رو توسعه راه های ارتباطی در استان ما نیز از اهمیت خاصی برخوردار است.

با دقت به جدول ۳- ۶ در می یابیم که طول شبکه راه های اصلی و فرعی و راه های روستایی استان از ۱۳۸۴ کیلومتر در سال ۱۳۵۷ به ۴۳۳۸/۵ کیلومتر در سال ۱۳۸۳ رسیده است. با توجه به اینکه یکی از بزرگ ترین محدودیت ها و مشکلات توسعه استان ما عامل راه بود، افتتاح آزاد راه اردبیل - سرچم در پاییز سال ۱۳۹۰، ارتباط مستقیم و آسان تر شهرهای استان را با شهرهای مرکزی کشور امکان پذیر ساخت.

خطوط هوایی : قبل از وقوع انقلاب اسلامی استان ما فقط دارای یک فرودگاه در شهرستان پارس آباد بود که هفته ای دو پرواز به تهران داشت. پس از پیروزی انقلاب اسلامی فرودگاه بین المللی اردبیل در سال ۱۳۷۰ به بهره برداری رسید که هم اکنون با ۳۸ پرواز رفت و برگشت به تهران و مشهد و همچنین پروازهای خارجی به کشورهای عراق و عربستان، نقش مؤثری در جابه جایی مسافر و جذب سرمایه گذاران داخلی و خارجی دارد.

خط آهن : نبود خط آهن در استان ما که یکی از عمده ترین تنگناهای توسعه است هم اکنون در دست احداث بوده و براساس برنامه ریزی های زمان بندی شده در سال ۱۳۹۲ به بهره برداری خواهد رسید.

جدول ۳-۶- طول شبکه راه های اصلی، فرعی و روستایی

عنوان عملیات شاخص	قبل از انقلاب	قبل از استان شدن	آخرین وضعیت موجود
طول شبکه راه های اصلی، فرعی و روستایی	۱۳۸۴ کیلومتر	-	۴۶۳۸/۵



شکل ۴-۶- فرودگاه اردبیل

مهم‌ترین پروژه‌های عمرانی در دست اقدام در استان

- تکمیل مطالعات و احداث راه آهن اردبیل - میانه
- بهسازی راه اصلی اردبیل - گرمی - بيله سوار - پارس آباد (بزرگراه قفقاز)
- تسریع در راه اندازی خط لوله مواد نفتی تبریز به اردبیل
- مطالعات اکتشافی میدان نفتی مغان
- صادرات گاز C.N.G به کشورهای همسایه و احداث جایگاه‌های C.N.G و تبدیل سوخت خودروها
- احداث مجتمع پتروشیمی
- راه اندازی فاز (۲) کارخانه‌های سیمان اردبیل و خلخال
- احداث و راه اندازی دانشکده‌های آب درمانی سرعین و کمک به ایجاد کلینیک آب درمانی سرعین
- تکمیل نیروگاه گازی سبلان اردبیل
- تکمیل و توسعه مجموعه گمرک بيله سوار
- ایجاد مرکز بازیافت زباله (کمپوست) در شهر اردبیل
- احداث پارک طبیعت شیروان دره جهت پیشبرد اهداف زیست محیطی و برنامه‌های طبیعت گردی در منطقه سبلان



شکل ۵-۶- نیروگاه گازی سبلان اردبیل واقع در کیلومتر ۲۵ جاده اردبیل به مشکین شهر

فعالیت ۱-۶



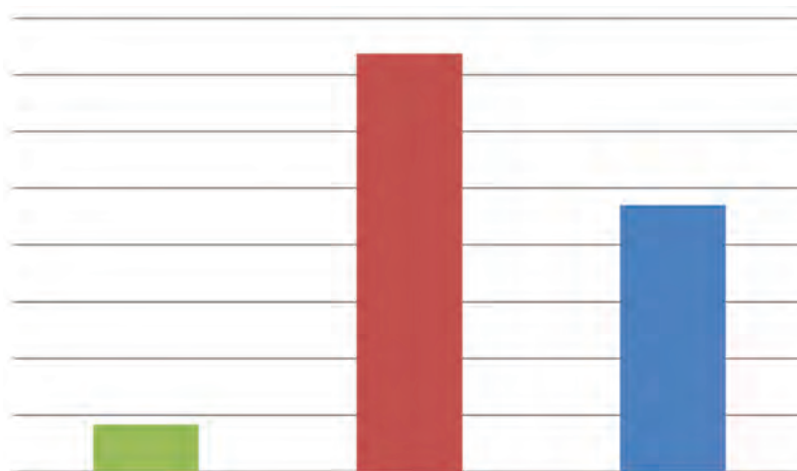
- ۱- احداث شهرک‌های صنعتی ۱ و ۲ اردبیل چه تأثیری در توسعه اقتصادی استان داشته است؟
- ۲- افتتاح آزاد راه اردبیل - سرچم چه تأثیری در بهبود وضعیت حمل و نقل استان می‌تواند داشته باشد؟
- ۳- در شهرستان محل سکونت شما کدام طرح‌های عمرانی انجام شده یا در حال اجراست؟ تحقیق کنید و گزارش آن را در کلاس ارائه دهید.

فعالیت‌های آموزشی و علمی استان

شامل سه بخش آموزش و پرورش، آموزش عالی و فعالیت‌های فرهنگی می‌شود :

- ۱- آموزش و پرورش : در سال‌های اول انقلاب (۵۷-۱۳۵۶) تعداد مدارس استان ۱۲۲ باب بوده است، ولی با نهضت مدرسه‌سازی که هم زمان با کشورمان در استان ما نیز آغاز شد تعداد مدارس استان در سال‌های ۹۱-۱۳۹۰ به ۳۲۰۹ مدرسه رسید. تراکم دانش‌آموزان در کلاس از ۴۱ نفر در سال ۱۳۵۷ به ۲۰ نفر در سال ۹۱-۱۳۹۰ رسیده است. همچنین میزان باسوادی در استان از ۳۲/۵ درصد در سال ۱۳۵۵ به ۸۰ درصد در سال ۱۳۸۵ رسیده است.

شکوفایی استان پس از پیروزی شکوهمند انقلاب اسلامی



شکل ۶-۶- نمودار تعداد جمعیت دانش آموزان استان در سال‌های ۵۷، ۸۰ و ۹۰



شکل ۶-۷- دانشگاه محقق اردبیلی

۲- آموزش عالی : در بخش آموزش

عالی نیز شاهد تحولات عظیم در استان بوده‌ایم. قبل از انقلاب استان ما فاقد دانشگاه و مراکز آموزشی عالی بوده است. نخستین دانشگاه اردبیل، پس از پیروزی انقلاب اسلامی، در سال ۱۳۵۷ با عنوان دانشکده کشاورزی وابسته به دانشگاه تبریز در اردبیل راه اندازی شد و اکنون به برکت انقلاب اسلامی بیش از ۵۰۱۰۵ نفر

دانشجو در رشته‌های مختلف تحصیلی در چهار دانشگاه محقق اردبیلی، علوم پزشکی، پیام نور و آزاد اسلامی مشغول تحصیل اند و هر یک از این مراکز از نظر علمی و کیفی جزء ۱۰ دانشگاه برتر کشور محسوب می‌شوند. براساس آمار تکمیلی سال ۱۳۸۶، حدود ۲ هزار و ۷۰۰ طرح پژوهشی و مقاله این دانشگاه‌ها در مجلات معتبر، کنفرانس‌های داخلی و خارجی ارائه و منتشر شده است. در سال‌های اخیر دانشگاه‌های جامع علمی و کاربردی و دانشگاه‌های غیر انتفاعی نیز در شهرهای مختلف استان توسعه پیدا کرده است. علاوه بر موارد یاد شده، به برکت انقلاب اسلامی، ده‌ها مرکز پژوهش در استان مشغول فعالیت اند که در ارتقای سطح علمی استان بسیار تأثیر گذارند.

۳- فعالیت‌های فرهنگی : در بُعد فرهنگی در سال‌های قبل از انقلاب، استان ما وضعیت مطلوبی را نشان نمی‌دهد، اما بررسی

آمارهای موجود، بیانگر وضعیت مطلوب در این حوزه است به طوری که تعداد کتابخانه‌های استان از ۵ کتابخانه در سال ۱۳۵۷ به ۴۹ کتابخانه در سال ۱۳۸۴ و تعداد ۸۳ کتابخانه در حال حاضر رسیده است. در استان ما بیش از ۳۰ عنوان مطبوعات منتشر می‌شود که نقش مهمی در ارتقای سطح فرهنگی و آگاهی جامعه دارند.



فعالیت ۲-۶



در مورد یکی از دستاوردهای انقلاب اسلامی در زمینه فعالیت‌های آموزشی و علمی در محل زندگی خود به صورت گروهی تحقیق کرده و گزارش آن را به کلاس ارائه دهید.

فعالیت‌های بهداشتی و درمانی

از دستاوردهای مهم انقلاب اسلامی در استان اردبیل، ارتقای شاخص‌های بهداشتی و درمانی و اختصاص اعتبارات ویژه به بهداشت و درمان است. توسعه مراکز و پایگاه‌های بهداشتی، راه‌اندازی واحدهای جدید بهداشتی برای دسترسی بیشتر مردم به خدمات بهداشتی و درمانی به خصوص در مناطق روستایی از اقدامات مهم وزارت بهداشت و درمان در سال‌های بعد از انقلاب است.



برای مطالعه

جدول ۴-۶- دستاوردهای مهم انقلاب در زمینه فعالیت‌های بهداشتی و درمانی در استان اردبیل

عنوان عملیات - شاخص	قبل از انقلاب	۱۳۸۳	۱۳۸۸
تعداد مراکز بهداشتی و درمانی شهری و روستایی	۲۲	۱۴۱	۱۴۱
تعداد تخت بیمارستانی	۴۷۵	۱۴۱۲	۱۹۴۶
تعداد کل پزشکان	-	۴۵۸	۵۵۶



شکل ۸-۶- بیمارستان امام خمینی اردبیل

درس پانزدهم چشم انداز آینده استان

تصاویر پایین نشانگر بخشی از توانمندی های استان اردبیل در زمینه های کشاورزی و گردشگری و صنعتی و باغداری است. به نظر شما هر تصویر مربوط به کدام توانمندی های استان است؟ آیا می دانید استان اردبیل با وجود چنین توانمندی ها، با کدام موانع و محدودیت هایی در جهت توسعه مواجه است؟ این درس ضمن شرح وضعیت موجود، شما را با چشم انداز و برنامه های آتی توسعه استان آشنا می سازد.



شکل ۱۰-۶ کارخانه سیمان در اردبیل



شکل ۹-۶ برداشت محصول گندم در جلگه مغان



شکل ۱۲-۶ آبگرم قینرجه در مشکین شهر



شکل ۱۱-۶ بقعه شیخ صفی در اردبیل



شکل ۱۳-۶- محصول سیب زمینی در دشت اردبیل



شکل ۱۴-۶- محصولات باغداری کشت و صنعت مغان

امروزه استان اردبیل با شرایط خاص جغرافیایی، تنوع محیطی، شرایط آب و هوایی، جاذبه‌های توریستی، قابلیت کشاورزی و باغداری از توان بالایی در مسیر توسعه فضایی یکپارچه برخوردار است.

از طرفی همجواری با کشور جمهوری آذربایجان و ایجاد بازارچه مرزی و گمرک، ارتباط کشورمان ایران را با منطقه قفقاز و اروپا تسهیل کرده و جایگاه استان را در سطح فنی و بین‌المللی بهبود بخشیده است.

با وجود قابلیت‌ها و مزیت‌های یاد شده، استان ما مسائل و مشکلاتی به شرح زیر دارد :

- مرزی بودن استان و داشتن فاصله زیاد از مناطق مرکزی و توسعه یافته‌تر کشور
- کوهستانی بودن استان و به تبع آن ضعف پیوند فیزیکی، اقتصادی و اجتماعی
- طولانی بودن دوره سرما و یخبندان
- عدم تجهیز فرودگاه‌های اردبیل و پارس آباد
- نبود شبکه راه آهن

شکوفایی استان پس از پیروزی شکوهمند انقلاب اسلامی

- ناکافی بودن امکانات بیمارستانی – مراکز آموزش عالی – خدمات فرهنگی – تفریحی و ...
- پائین بودن سطح سواد نیروهای شاغل در بخش‌های مختلف اقتصادی
- مهاجرت بی رویه به شهرهای استان و گسترش حاشیه نشینی
- مشارکت ناکافی بخش خصوصی جهت سرمایه‌گذاری در زمینه‌های تولیدی و صنعتی
- امید می‌رود با همت و تلاش مردم و مسئولان، استان اردبیل به جایگاه واقعی خود برسد.

فعالیت ۶-۳



در شکل ۶-۱۵ نمونه‌هایی از مشکلات و محدودیت‌های استان به تصویر کشیده شده است. هر تصویر کدام یک از مشکلات و محدودیت‌های استان را نشان می‌دهد؟ راهکارهای خود را برای حل این مشکلات بیان کنید.



شکل ۶-۱۵ – نمونه‌هایی از محدودیت‌ها و مشکلات توسعه در استان

ضرورت تعیین چشم انداز

با توجه به آنچه از توانمندی‌ها و محدودیت‌های استان ذکر شده است، داشتن نگاهی آینده‌نگر برای تعالی، پیشرفت و توسعه استان، امری اجتناب‌ناپذیر است. بنابراین، بهتر است هر گونه برنامه توسعه‌ای که برای چشم‌انداز آینده استان تهیه و تدوین می‌شود علمی بوده و در قالب آمایش سرزمین و توانمندی‌های استان باشد.



بیشتر بدانیم



آمایش سرزمین برنامه‌ای است که به تنظیم رابطه انسان، فضا و فعالیت‌هایش می‌پردازد و هدف آن بهره‌برداری منطقی از همه امکانات برای بهبود وضعیت مادی و معنوی انسان‌هاست. این برنامه، براساس ارزش‌های اعتقادی و فرهنگی یا ابزار علم و تجربه در طول زمان شکل می‌گیرد.

اهداف و راهبردهای توسعه استان

اهداف بلند مدت توسعه

- ۱- حفظ، احیا و گسترش کمی و کیفی در بهره‌برداری از منابع آب و خاک
- ۲- حفظ موقعیت ممتاز فعالیت‌های زراعی، باغداری، دامداری و بهبود کمی و کیفی آنها
- ۳- حفظ و احیای اراضی کشاورزی، جنگلی، مرتعی و تضمین بهره‌برداری بلند مدت از آنها با رعایت موازین زیست محیطی و توسعه پایدار
- ۴- توسعه سرمایه‌گذاری‌های صنعتی و معدنی با اولویت گسترش واحدهای صنعتی مرتبط با کشاورزی
- ۵- توسعه فعالیت‌های بخش گردشگری استان با عملکرد ملی و فرا ملی
- ۶- گسترش ارتباطات اقتصادی و فرهنگی با کشورهای آسیای میانه و به‌ویژه قفقاز و ارتقای جایگاه استان در ترانزیت کالا و صادرات و واردات

۷- سازماندهی و استفاده از مزیت و ظرفیت‌های اقتصادی صنایع دستی در ایجاد اشتغال، صادرات و افزایش تعداد صنعتگران

۸- ارتقای شاخص‌های توسعه انسانی، توانمندسازی و ارتقای سطح تخصصی و مهارت نیروهای محلی

راهبردهای بلند مدت توسعه

- ۱- ذخیره‌سازی و مهار آب‌های سطحی استان با تأکید بر رودخانه‌های مرزی
- ۲- یکپارچه‌سازی اراضی، استفاده از روش‌های نوین آبیاری در فعالیت‌های کشاورزی و توسعه باغداری در کوهپایه‌ها
- ۳- احیای قابلیت آبدی سفره‌های زیرزمینی
- ۴- توسعه واحدهای صنعتی دام و طیور، زنبورداری، پرورش آریان و ...
- ۵- ساماندهی کوچ و اسکان عشایر
- ۶- سرمایه‌گذاری سازمان‌ها و مؤسسات وابسته به دولت در طرح‌های بزرگ صنعتی
- ۷- ایجاد زمینه‌های مناسب برای توسعه سرمایه‌گذاری‌های صنعتی و معدنی

شکوفایی استان پس از پیروزی شکوهمند انقلاب اسلامی

- ۸- ایجاد و توسعه زیر ساخت‌های گردشگری و تجهیز قطب‌های تفریحی - سیاحتی در عرصه‌های گردشگری استان
- ۹- توسعه و تجهیز شبکه‌های حمل و نقل هوایی، ریلی، جاده‌ای، خدمات مخابراتی و انتقال نیرو در سطح استان
- ۱۰- تقویت و توسعه زمینه‌های همکاری با کشورهای آسیای میانه (به‌ویژه حوزه قفقاز)، رفع موانع ترانزیت کالا، گسترش صنایع تبدیلی و بسته‌بندی با هدف توسعه صادرات غیر نفتی.



شکل ۱۶-۶- نقشه راه‌های استان اردبیل



تقدیر و تشکر

از همکاری صمیمانه این سازمان‌ها و ادارات قدردانی می‌شود :

- ۱- اداره کل آموزش و پرورش استان اردبیل
 - ۲- استانداری اردبیل
 - ۳- شرکت سهامی آب منطقه‌ای اردبیل
 - ۴- اداره کل منابع طبیعی استان اردبیل
 - ۵- اداره کل صنایع و معادن استان اردبیل
 - ۶- اداره کل فرهنگ و ارشاد اسلامی استان اردبیل
 - ۷- سازمان امور عشایری استان اردبیل
 - ۸- اداره کل و مرکز تحقیقات هواشناسی استان اردبیل
 - ۹- سازمان میراث فرهنگی، صنایع دستی و گردشگری استان اردبیل
 - ۱۰- اداره کل محیط زیست استان اردبیل
 - ۱۱- سازمان صدا و سیما مرکز اردبیل
 - ۱۲- دانشکده علمی کاربردی خبر مرکز اردبیل
 - ۱۳- بنیاد حفظ آثار و نشر ارزش‌های دفاع مقدس
- همچنین از همکاری معاونت‌های محترم پژوهش، برنامه‌ریزی و نیروی انسانی، آموزش متوسطه و اداری مالی، کارشناسی تکنولوژی و گروه‌های آموزشی متوسطه و گروه بررسی محتوای آموزشی و پرورشی و دیگر همکارانی که به نوعی در تدوین این کتاب گروه تألیف را یاری نموده‌اند تشکر و قدردانی می‌شود.

