

## فصل ۵

ایم‌نی، بهداشت و ارگونومی

## رنگ‌های ایمنی

رنگ	قرمز	زرد	سبز	آبی
معنی	ایست، ممنوع	احتیاط احتمال خطر	بدون خطر، کمک‌های اولیه	علائم پیشنهادی راهنمایی
رنگ زمینه	سفید	سیاه	سفید	سفید
رنگ علائم	سفید	سیاه	سفید	سفید
مثال‌های کاربردی	علائم ایست، اضطراری، خاموش، مواد علائم ممنوع، آتش‌نشانی	اشاره و تذکر خطر (مثلاً آتش، انفجار، تابش)، اشاره و تذکر موانع (مثلاً گودال و برآمدگی)	مشخصه راه نجات و خروجی اضطراری، کمک‌های اولیه و ایستگاه‌های نجات	موظف به استفاده از تجهیزات ایمنی شخصی، محل کیوسک

## علائم پیشنهادی

						
باید قفل شود	باید از ماسک جوشکاری استفاده شود	باید از کلاه ایمنی استفاده شود	باید از لباس ایمنی استفاده شود	باید از ماسک ایمنی استفاده شود	عابرپیاده باید از این مسیر استفاده کند	باید از کمربند ایمنی استفاده شود
						
باید همه دست‌ها شسته شود	باید از ماسک محافظ استفاده شود	باید کفش ایمنی بپوشید	باید عینک حفاظتی بپوشید	قبل از شروع به کار قطع کنید	باید از پل استفاده شود	باید از گوشی محافظ استفاده شود

## علائم نجات در مسیرهای فرار و خروجی‌های اضطراری

				
اطلاعات مسیر کمک‌های اولیه، مسیرهای فرار و خروجی‌های اضطراری	کمک‌های اولیه	برانکاردر	دوش اضطراری	تجهیزات شستشوی چشم
				
تلفن اضطراری	پنجره اضطراری خروج نزدیکان فرار		خروجی اضطراری / مسیر فرار	

### علائم ایمنی حریق و علائم اضافی

					
تلفن اضطراری حریق	کلید هشدار حریق	کلاه آتش نشانی	نردبان اضطراری حریق	قرقره شلنگ آتش نشانی	کیسول آتش نشانی

### علائم ممنوع

					
ممنوع	سیگار کشیدن ممنوع	کبریت، شعله و سیگار کشیدن ممنوع	عبور عابر پیاده ممنوع	خاموش کردن با آب ممنوع	این آب خوردنی نیست
					
ورود افراد متفرقه ممنوع	برای وسایل نقلیه بالاتر ممنوع	دست زدن و تماس ممنوع	کاربرد این دستگاهها در وان حمام، دوش یا ظرفشویی ممنوع	وصل کردن ممنوع	گذاشتن یا انبار کردن ممنوع
					
عدم دسترسی برای افراد با قطعات فلزی	عکس برداری ممنوع	پوشیدن دستکش ممنوع	ورود به محوطه ممنوع	استفاده از تلفن همراه ممنوع	حمل نفر ممنوع

### علائم هشدار

					
هشدار قبل از نقطه خطر	هشدار نسبت به مواد آتشزا	هشدار نسبت به مواد منفجره	هشدار، مواد سمی	هشدار، مواد خورنده	هشدار، مواد رادیواکتیو یا پرتو یونیزه کننده
					
هشدار، بارهای آویزان و معلق	هشدار، رفت و آمد بالا بر	هشدار، ولتاژ الکتریکی خطرناک	هشدار، لبه‌های برنده	هشدار، تابش لیزری	هشدار، مواد آتشزا
					
هشدار، پرتوهای غیر یونی کننده و الکترومغناطیس	هشدار، میدان مغناطیسی	هشدار، نسبت به زمین خوردن و گیر کردن	هشدار، خطوط سقوط	هشدار، خطر مرگ	هشدار، سرما
					
هشدار، سطوح داغ	هشدار، کپسول های گاز	هشدار، خطر باتری	هشدار، آسیب دیدگی دست	هشدار، خطر سر خوردن	هشدار، خطر پرس شدن

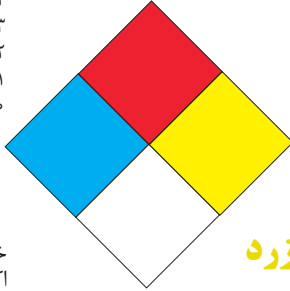
## لوزی خطر

آبی

- ۵- نرمال
- ۱- باخطر کم
- ۲- خطرناک
- ۳- خیلی خطرناک
- ۴- مرگبار
- واکنش پذیری

قرمز

- ۵- نمی سوزد
- ۱- بالای ۲۰۰ درجه فارنهایت
- ۲- زیر ۲۰۰ درجه فارنهایت
- ۳- زیر ۱۰۰ درجه فارنهایت
- ۴- زیر ۷۳ درجه فارنهایت
- خطرات آتش سوزی نقطه اشتعال



سیمی

- خطرات خاص
- اکسید کننده OX
- اسیدی ALK
- قلیایی ALK
- خورنده COR

زرد

- ۵- پایدار است
- ۱- در اثر استفاده از حرارت ناپایدار می گردد
- ۲- تغییرات شیمیایی شدید
- ۳- ممکن است در اثر حرارت و شک منفجر شود
- ۴- ممکن است منفجر شود
- واکنش پذیری

### تشریح راهنمای لوزی خطر

بهداشت	قابلیت اشتعال	واکنش پذیری
نحوه حفاظت	قابلیت سوختن	قابلیت آزاد کردن انرژی
۴- حفاظت کامل و استفاده از دستگاه های تنفسی	۴- قابلیت اشتعال بالا	۴- ممکن است تحت شرایط عادی منفجر شود
۳- حفاظت کامل و استفاده از دستگاه های تنفسی	۳- تحت شرایط معمولی مشتعل می گردد	۳- ممکن است در اثر حرارت و شک منفجر شود
۲- از دستگاه تنفسی همراه ماسک کامل صورت استفاده گردد	۲- با حرارت ملایم مشتعل می گردد	۲- تغییرات شیمیایی شدید می دهد ولی منفجر نمی شود
۱- بایستی از دستگاه تنفسی استفاده گردد	۱- وقتی حرارت ببیند و گرم شود مشتعل می گردد	۱- در اثر استفاده از حرارت ناپایدار می گردد
۰- وسیله خاصی مورد نیاز نمی باشد	۰- مشتعل نمی شود	۰- در حالت عادی پایدار است

## مقایسه انواع کلاس های آتش

### جدول مقایسه انواع کلاس های آتش

اروپایی	نوع حریق
Class A	جامدات قابل اشتعال (مواد خشک)
Class B	مایعات قابل اشتعال
Class C	گازهای قابل اشتعال
Class F/D	وسایل الکتریکی (برقی)
Class D	فلزات قابل اشتعال
Class F	روغن آشپزی

## روش‌های متفاوت اطفای حریق

طبقه‌بندی آتش‌سوزی‌ها	مواد	خاموش‌کننده توصیه شده
<b>دسته A</b> جامدات احتراق‌پذیر به جز فلزات	موادی که از سطح می‌سوزند مانند: چوب، کاغذ، پارچه موادی که از عمق می‌سوزند مانند: چوب، زغال سنگ، پارچه موادی که در اثر حریق شکل خود را از دست می‌دهند مانند: لاستیک نرم، پلاستیک نرم	خاموش‌کننده‌های نوع آبی پودری چند منظور $CO_2$ هالون خاموش‌کننده‌های پودری چندمنظوره خاموش‌کننده‌های نوع آبی خاموش‌کننده‌های $CO_2$ خاموش‌کننده‌های هالون خاموش‌کننده‌های پودری خاموش‌کننده‌های چندمنظوره
<b>دسته B</b> مایعات قابل اشتعال	نفت، بنزین، رنگ، لاک، روغن و غیره (غیر قابل حل در آب) مایعات سنگین مانند قیر و آسفالت و گریس الکل، کتون‌ها و غیره (قابل حل در آب)	خاموش‌کننده‌های پودری خاموش‌کننده‌های کف‌شیمیایی و کف‌مکانیکی خاموش‌کننده‌های پودری و $CO_2$ خاموش‌کننده هالون خاموش‌کننده‌های AFFF
<b>دسته C</b> گازهای قابل اشتعال	گازها یا موادی که اگر با آب ترکیب شوند تولید گاز قابل اشتعال می‌نمایند مانند: کاربید	خاموش‌کننده‌های پودری خاموش‌کننده‌های $CO_2$ خاموش‌کننده‌های هالون
<b>دسته D</b> تجهیزات برقی	کلید و پریز برق، تلفن، رایانه، ترانسفورماتورها	خاموش‌کننده‌های $CO_2$ خاموش‌کننده‌های هالون
<b>دسته E</b> فلزات قابل اشتعال	منیزیم، سدیم، پتاسیم، آلومینیوم	خاموش‌کننده‌های پودر خشک

## میزان شدت نور در محیط‌های کار (لوکس)

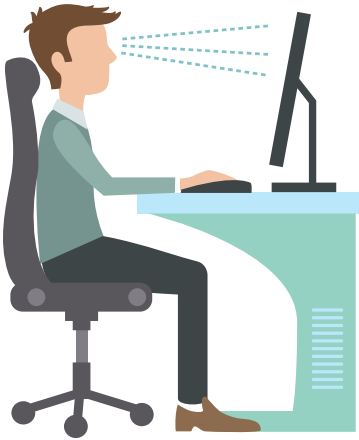
ردیف	فعالیت کاری	لوکس
۱	فضاهای عمومی با محیط تاریک	۲۰-۵۰
۲	گذرگاه‌ها و راهروهای کارهای موقت	۵۰-۱۰۰
۳	فضاهای کاری برای کارهایی که گاه‌آ‌انجام می‌شود	۱۰۰-۲۰۰
۴	کارهایی که معمولاً با کنتراست بالا یا بر روی قطعه بزرگ انجام می‌شود	۲۰۰-۵۰۰
۵	کارهایی که معمولاً با کنتراست متوسط یا بر روی قطعه کوچک انجام می‌شود	۵۰۰-۱۰۰۰
۶	کارهایی که معمولاً با کنتراست پایین یا بر روی قطعه کوچک انجام می‌شود	۱۰۰۰-۲۰۰۰
۷	کارهایی که معمولاً با کنتراست پایین یا بر روی قطعات ریز و یا تکرار زیاد انجام می‌شود	۲۰۰۰-۵۰۰۰
۸	انجام کارهای ممتد و طولانی با دقت بالا	۵۰۰۰-۱۰۰۰۰
۹	انجام کارهای خیلی خاص با کنتراست بسیار پایین	۱۰۰۰۰-۲۰۰۰۰

حدود مجاز توصیه شده در خصوص نیروی کشیدن و هل دادن بار در راستای افقی

شرایط	نیروهایی که نباید از آن تجاوز کرد (بر حسب کیلوگرم)	مثالهایی از نوع کار
الف) وضعیت ایستاده ۱- تمام بدن در کار دخالت دارد	۲۳ کیلوگرم نیرو	حمل بار با فرغون
۲- عضلات اصلی دست و شانه دست‌ها کاملاً کشیده شده‌اند	۱۱ کیلوگرم نیرو	خم شدن بر روی یک مانع برای حرکت یک شیء یا هل دادن یک شیء در ارتفاع بالاتر از شانه
ب) زائل زمین	۱۹ کیلوگرم نیرو	برداشتن یا جابه‌جا کردن یک قطعه از دستگاه هنگام تعمیر نگهداری جابه‌جا کردن اشیاء در محیط‌های کاری سربسته نظیر تونل‌ها یا کانال‌های بزرگ
ج) در حالت نشسته	۱۳ کیلوگرم نیرو	کار کردن با یک فرم عمودی نظیر دستگیره‌های کنترل در ماشین‌آلات سنگین، برداشتن و گذاشتن سینی‌های با محصول بر روی نوار نقاله

حدود مجاز توصیه شده در خصوص نیروی کشیدن و هل دادن بار در راستای عمودی

شرایط	نیروهایی که نباید از آن تجاوز کرد (بر حسب کیلوگرم)	مثالهایی از نوع کار
کشیدن اجسام به سمت پایین در ارتفاع بالای سر	۵۵ کیلوگرم نیرو ۶۰ کیلوگرم نیرو	کار کردن یا سیستم کنترل گرفتن قلاب نظیر دستگیره ایمنی یا کنترل دستی به کار انداختن یک جرثقیل زنجیری گیره‌های برقی، سطح‌گیره قطری کمتر از ۵ سانتی‌متر باشد.
کشیدن به سمت پایین تا ارتفاع شانه	۲۲ کیلوگرم نیرو	به‌کار انداختن کنترل، گرفتن قلاب
کشیدن به سمت بالا ۲۵ cm (۱۰ in) ارتفاع آرنج ارتفاع شانه	۲۷ کیلوگرم نیرو ۱۵ کیلوگرم نیرو ۷/۵ کیلوگرم نیرو	بلند کردن یک شیء با یک دست بلند کردن در یا درپوش
فشار دادن به سمت پایین تا ارتفاع آرنج	۲۹ کیلوگرم نیرو	بسته‌بندی کردن باربندی، مهر و موم کردن بسته‌ها
فشار دادن به سمت بالا تا ارتفاع شانه	۲۰ کیلوگرم نیرو	بلند کردن یک گوشه یا انتهای شیء نظیر یک لوله یا تیر آهن، بلند کردن یک شیء تا قسمت بالای تخته



پشتی صندلی باید کاملاً به کمر بچسبد و پایین آن قوس طبیعی کمر را پوشش دهد. زاویه آرنج برابر ۹۰ درجه واقعی باشد. شانه‌ها نیز در وضعیت راحت قرار داشته باشند. ران به صورت افقی بوده و زاویه آن با مفصل زانو بین ۹۰ تا ۱۱۰ درجه باشد. کف پاها باید کاملاً روی زمین قرار گیرد اگر ارتفاع مناسب نیست از زیرپایی استفاده شود. مچ دست در حالت طبیعی مستقیم روی صفحه کلید قرار می‌گیرد.






## میزان خطر و احتمال وقوع آن بر حسب مسیر جریان برق

مسیر جریان	میزان خطر مرگ	احتمال وقوع
از سر به اندام‌های دیگر	خیلی زیاد (مرگبار)	خیلی کم
از یک دست به دست دیگر	زیاد	متوسط
از دست به پا	خیلی زیاد	زیاد
از یک پا به یک دست	کم	کم

## زمان تست هیدرو استاتیک خاموش‌کننده‌ها

ردیف	نوع خاموش‌کننده آتش‌نشانی	دوره زمان تست (سال)
۱	خاموش‌کننده آب و گاز تحت فشار و یا حاوی ترکیبات ضد یخ	۵
۲	خاموش‌کننده حاوی AFFF یا FFFP	۵
۳	خاموش‌کننده پودری یا سیلندر فولادی	۵
۴	خاموش‌کننده کربن‌دی‌اکسید	۵
۵	خاموش‌کننده حاوی پودرتر شیمیایی	۵
۶	خاموش‌کننده‌های حاوی پودر خشک شیمیایی با سیلندرهای آلومینیم و یا برنجی	۱۲
۷	خاموش‌کننده‌های حاوی پودر خشک شیمیایی با سیلندرهای فولادی ریخته‌گری و مواد هالوژنه	۱۲
۸	خاموش‌کننده‌های حاوی پودر و دارای بالن (کارتريج) یا سیلندرهای فولادی ریخته‌گری شده	۱۲



توضیحات	کد
شیشه رنگی (معمولاً سبز) کدهای ۷۰ تا ۷۹ مربوط به انواع شیشه‌ها است	 72 GL
کاغذ یا مقوای ممزوج با پلاستیک یا آلومینیم	 84 C/PAP
آلومینیم	 41 ALU
چوب	 50 FOR
چوب پنبه	 51

توضیحات	کد
پارچه	 60 TEX
کنف	 61 TEX
شیشه ممزوج	 70 GL
شیشه بدون رنگ شفاف	 71 GL
کدهای ۶۰ تا ۶۹ به طور کلی مربوط به انواع پارچه‌ها است	

## علائم و کدهای بازیافت مواد مختلف

امروزه بازیافت به عنوان یکی از پارامترهای مؤثر بر طراحی محصولات محسوب می‌گردد و به خصوص در مباحثی همچون طراحی و توسعه پایدار توجه به بازیافت از اهمیت ویژه‌ای برخوردار است.

یکی از عواملی که می‌تواند پس از استفاده از محصول، به سهولت تفکیک زباله در مبدأ کمک نماید علائم بازیافت مندرج بر روی بدنه کالا است که نوع جنس محصول را بیان می‌دارد که در ذیل، به بیان برخی از متداول‌ترین آنها اشاره شده است.

توضیحات	کد	توضیحات	کد
پلی اتیلن با چگالی بالا	 PE-HD	پلی اتیلن تری فتالات	 PET
پلی اتیلن با چگالی پایین	 PE-LD	پلی وینیل کلراید	 PVC
پلی استایرن	 PS	پلی پروپیلن	 PP
کدهای ۸ تا ۱۴ به ترتیب مربوط به باتری‌های سرب - اسیدی، قلیایی، نیکل کادمیوم، نیکل متال هیدرید، لیتیوم، اکسید نقره، و زینک کربن (باتری‌های قلمی معمولی) است.		سایر پلاستیک‌ها که عمدتاً شامل اکریلیک‌ها، فایبرگلاس، پلی‌آمید و ملامین (اوره فرمالدئید)	 O
کاغذهای ممزوج با سایر مواد، کاغذ روزنامه، پاکت نامه و غیره	 PAP	مقوا	 PAP
آهن	 FE	کاغذ	 PAP

## کدها عبارت‌اند از:

**۱- PETE** پلاستیک کد ۱: پلی اتیلن ترفتالات، قابل بازیافت‌ترین و معمول‌ترین پلاستیک است که به عنوان بطری‌های آب، نوشابه و ظرف‌های یک‌بار مصرف و غیره استفاده می‌شود. محکم و در برابر گرما مقاوم است و با بازیافت به بطری‌های آب، ساک، لباس، کفش، روکش مبلی، فیبرهای پلی استر و غیره تبدیل می‌شود.

**۲- HDPE** پلاستیک کد ۲: پلی اتیلن با غلظت بالا که به راحتی و به سرعت بازیافت می‌شود. پلاستیک نوع خشک است، اما زود شکل می‌گیرد و معمولاً در قوطی شوینده‌ها، بطری‌های شیر، قوطی آب‌میوه، کیسه‌های زباله و غیره به کار می‌رود، با بازیافت به لوله‌های پلاستیکی، قوطی شوینده‌ها، خودکار، نیمکت و غیره تبدیل می‌شود.

**۳- PVC** پلاستیک کد ۳: پلی وینیل کلوراید سخت بازیافت می‌شود. با آنکه محیط زیست و سلامت افراد را به خطر می‌اندازد، هنوز در همه جا در لوله‌ها، میزها، اسباب‌بازی و بسته‌بندی و غیره به چشم می‌خورد، PVC بازیافت شده به عنوان کف‌پوش، سرعت‌گیر، پنل و گل پخش کن ماشین استفاده می‌شود.

**۴- LDPE** پلاستیک کد ۴: پلی اتیلن با غلظت پایین است. ویژگی آن قابل انعطاف بودنش است. معمولاً در نخ‌های شیرینی، بسته‌بندی، قوطی‌های فشاری، کاورهای خشکشویی به کار می‌رود. بعد از بازیافت به عنوان بسته‌های حمل نامه، سطل‌های زباله، سیم‌بند و غیره استفاده می‌شود.

**۵- PP** پلاستیک کد ۵: پلی پروپیلن با غلظت پایین و در برابر حرارت فوق‌العاده مقاوم است. به عنوان نی، درهای بطری و قوطی استفاده می‌شود. PP بازیافت شده در چراغ راهنمایی و رانندگی، پارو، جای پارک دوچرخه و قفسه‌های کشویی کاربرد دارد.

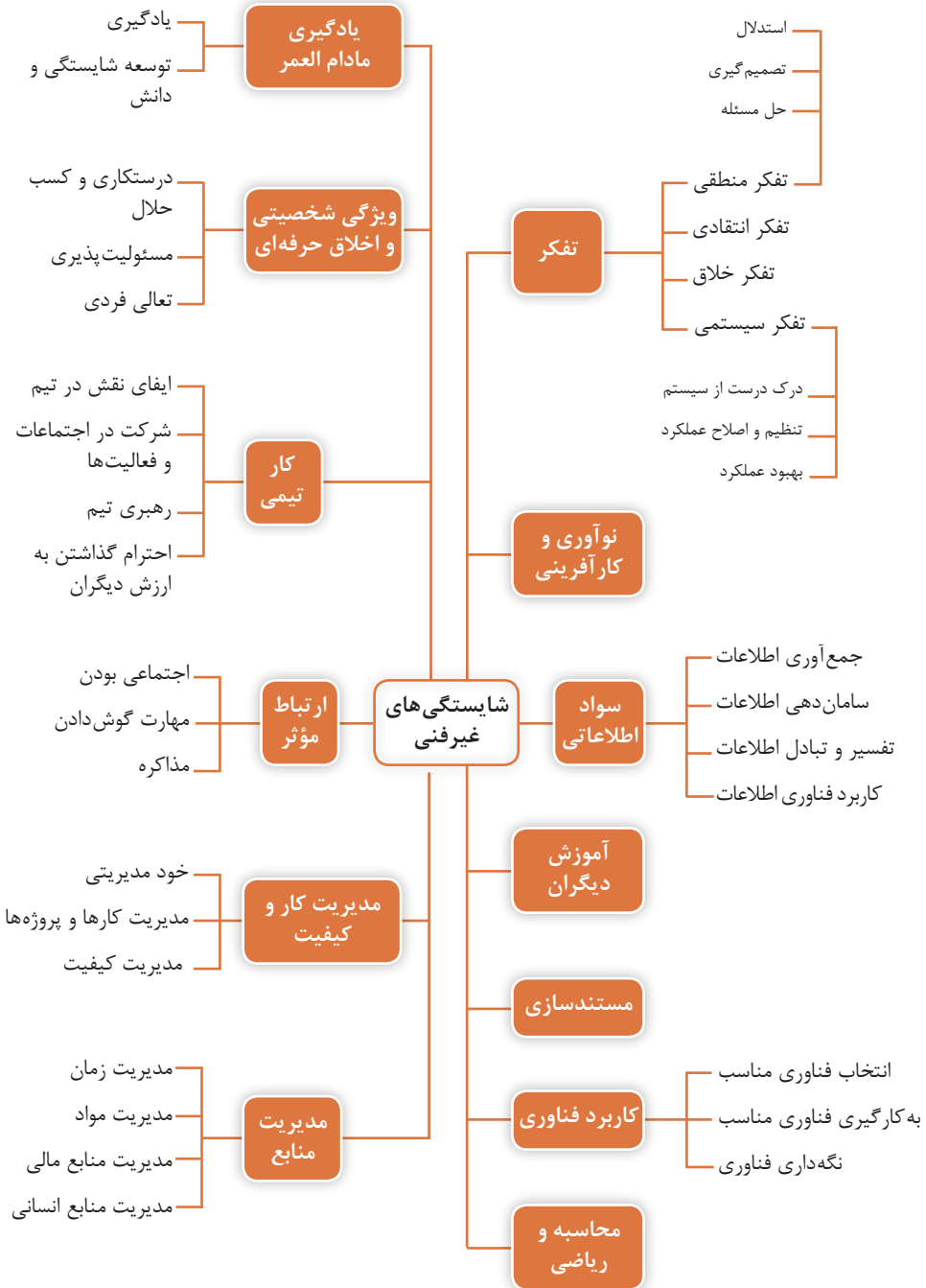
**۶- PS** پلاستیک کد ۶: پلی استایرن که فوم معروف است، در ظروف یک‌بار مصرف دردار و غیره بکار می‌رود. فوق‌العاده سبک ولی حجیم است. PS به دلیل آنکه گرما را زیاد منتقل نمی‌کند، کاربرد زیادی دارد. با آنکه این ماده جزو برنامه‌های بازیافت شهرداری‌ها نیست، اما می‌تواند به عایق‌های حرارتی، شانه‌های تخم‌مرغ، خط‌کش و ظروف پلاستیکی تبدیل شود.

**۷- سایر موارد** پلاستیک کد ۷: سایر پلاستیک‌ها مانند پلی اورتان می‌توانند ترکیبی از پلاستیک‌های فوق باشند. جزو بازیافت نیستند، محصولات با کد ۷ می‌توانند هرچیز از زین دوچرخه گرفته تا ظرف‌های ۵ گالنی را شامل شوند. بسیاری از بازیافت‌کنندگان، پلاستیک با این کد را قبول نمی‌کنند، اما رزین این پلاستیک‌ها قابل تبدیل به الوارهای پلاستیکی و مواد سفارشی هستند.



## فصل ۶

شایستگی‌های غیر فنی و توسعه حرفه‌ای



# جدول دروسی رشته خودرو

رشته تحصیلی، مکانیک خودرو	کد رشته تحصیلی: ۰۷۱۶۱۰	گروه تحصیلی، مکانیک	پایه ۱۱	پایه ۱۰	رشته تحصیلی، مکانیک خودرو
زیمه صفت	کد گروه: ۲	نام درس	واحد/ساعت	واحد/ساعت	نام درس
۲	۱۲	تعمیمات دینی (دینی، قرآن و اخلاق) ۲	۲	تعمیمات دینی (دینی، قرآن و اخلاق) ۲	تعمیمات دینی (دینی، قرآن و اخلاق) ۱
۱	۱	عربی، زبان قرآن ۱	۱	عربی، زبان قرآن ۱	عربی، زبان قرآن ۱
۲	۲	فارسی ۳	۲	فارسی ۲	فارسی ۱
-	-	-	۲	زبان خارجی ۲	زبان‌های خارجی ۱
۲	۲	تاریخ معاصر	۲	علوم اجتماعی	چهار پایه عمومی و انسان‌شناسی
۲	۲	تربیت بدنی ۳	۲	تربیت بدنی ۲	تربیت بدنی ۱
۲	۲	سلامت و بهداشت	۲	اسنان و محیط زیست	اسنان و سلامت
۲	۲	آشنایی دلفنی	-	-	-
۲	۲	مدیریت خانواده و سبک زندگی	۲	درس انتخابی (۱- هنر ۲- تفکر و سواد رسانه‌ای)	خوشه دروس: اسنان و مهارت‌های زندگی
۲	۲	اخلاق حرفه‌ای	۳	کارگاه نوآوری و کار آفرینی	خوشه دروس: شایستگی‌های غیرفنی
۲	-	-	۲	درس انتخابی (۱- کاربرد فناوری‌های نوین ۲- مدیریت تولید)	خوشه دروس: شایستگی‌های پایه فنی (ریاضی، فیزیک، شیمی، زیست‌شناسی)
-	-	-	۲	ریاضی ۳	ریاضی ۱
۲	۲	ریاضی ۳	۲	ریاضی ۲	فیزیک
-	-	-	۲	شیمی	فیزیک
۸	۸	تعمیرات سیستم سوخت و جرقه	۸	تعمیرات گیرکس و دیفرانسیل	خوشه دروس: شایستگی‌های فنی
۸	۸	تعمیرات سیستم‌های برقی خودرو	۸	تعمیرات سیستم تعلیق فرمان و ترمز خودرو	روسس گنگ‌داری خودروهای سواری
۴	۴	دانش فنی تخصصی	-	-	تعمیرات مکانیکی موتور
تخصصی*	تخصصی*	کارآموزی	-	-	دانش فنی پایه
۴۰	۴۰	جمع	۴۰	جمع	نقشه‌کشی فنی (رایانه‌ای)
۱۰	۱۰	بزنانه ویژه مدرسه	جمع	جمع	جمع

۱- در خوشه دروس شایستگی‌های فنی دو درس دارای ۸ واحد ساعت به پایه‌های دهم، یازدهم به صورت متوالی در طول سال اجرا شود.  
 ۲- مدت زمان آموزش نیم‌سال دوم برای تمام سال اول جهت کسب شایستگی اختصاصی باشد.  
 \* ۱۵۰-۱۳۰ ساعت متناسب با رشته  
 \*\* رشته مکانیک خودرو به دلیل ارتباط تنگاتنگ با گروه تعمیر و نگهداری ماشین‌آلات می‌تواند در ترمز رشته آن گروه تحصیلی نیز اجرا شود.







هنرآموزان محترم، هنرجویان عزیز و اولیای آنان می‌توانند نظرهای اصلاحی خود را درباره مطالب این کتاب از طریق نامه  
برنشانی تهران - صندوق پستی ۴۸۲۴ / ۱۵۸۷۵ - گروه درسی مربوط و یا پیام‌نکار [tvoccd@roshd.ir](mailto:tvoccd@roshd.ir) ارسال نمایند.

وبگاه : [www.tvoccd.medu.ir](http://www.tvoccd.medu.ir)

دفترتالیف کتاب‌های درسی فنی و حرفه‌ای و کاروازش

