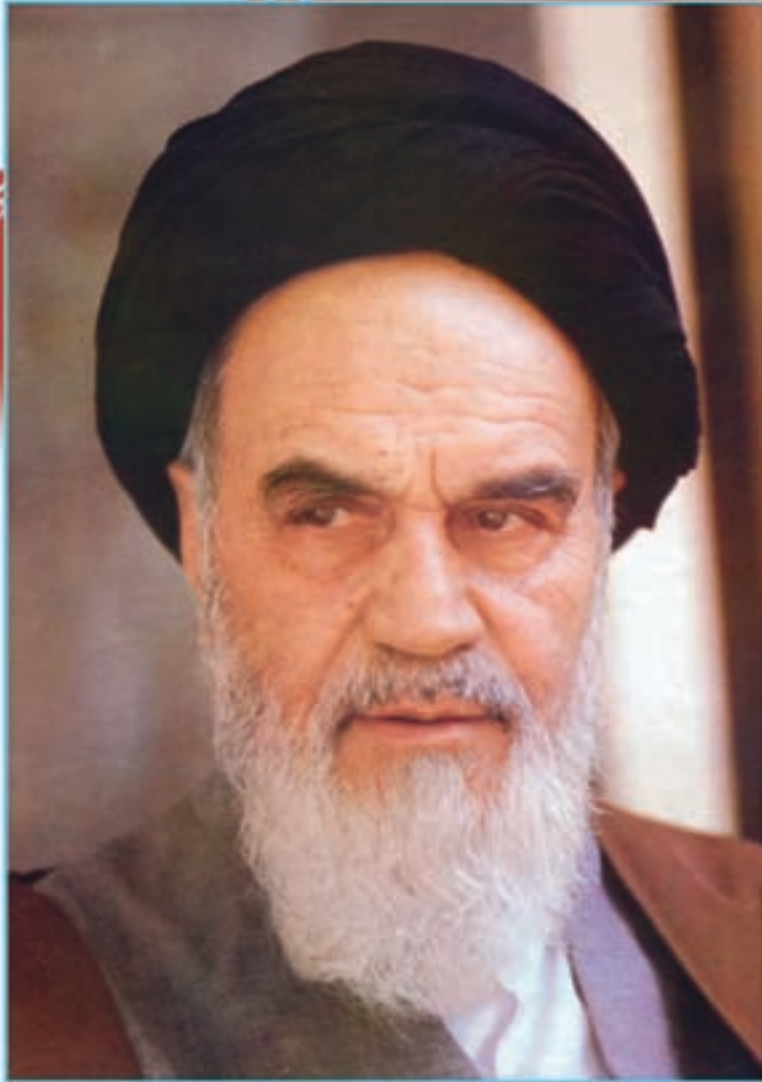


بِسْمِ اللّٰهِ الرَّحْمٰنِ الرَّحِیْمِ

استان‌شناسی هرمزگان

(اجرای آزمایشی)



نهضت برای اسلام نمی تواند محصور باشد در یک کشور و نمی تواند محصور باشد در حتی کشورهای اسلامی. نهضت برای اسلام همان دنباله نهضت انبیاست. نهضت انبیا برای یک محل نبوده است، پیغمبر اکرم اهل عربستان است لکن دعوتش مال عربستان نبوده، محصور نبوده به عربستان، دعوتش مال همه عالم است.

امام خمینی (ره)



فهرست

۱	فصل اول : جغرافیای طبیعی استان هرمزگان
۲	درس اول : موقعیت جغرافیایی و وسعت
۴	درس دوم : ناهمواری های استان ونحوه شکل گیری آنها
۱۲	درس سوم : سیمای اقلیمی استان
۱۶	درس چهارم : منابع طبیعی استان
۲۸	درس پنجم : مشکلات و مسائل زیست محیطی استان
۳۹	فصل دوم : جغرافیای انسانی استان هرمزگان
۴۰	درس ششم : تقسیمات سیاسی استان
۴۵	درس هفتم : شیوه های زندگی در استان
۴۹	درس هشتم : جمعیت استان
۵۳	فصل سوم : ویژگی های فرهنگی استان هرمزگان
۵۴	درس نهم : آداب و رسوم مردم استان
۶۶	فصل چهارم : پیشینه تاریخی استان هرمزگان
۶۷	درس دهم : پیشینه استان
۷۵	درس یازدهم : نقش مردم استان در دفاع از ایران اسلامی
۸۰	فصل پنجم : توانمندی های استان هرمزگان
۸۱	درس دوازدهم : قابلیت ها و جاذبه های گردشگری استان
۹۹	درس سیزدهم : قابلیت ها و توانمندی های اقتصادی استان
۱۰۸	فصل ششم : شکوفایی استان هرمزگان پس از پیروزی شکوهمند انقلاب اسلامی
۱۰۹	درس چهاردهم : دستاوردهای انقلاب شکوهمند اسلامی
۱۲۲	درس پانزدهم : چشم انداز آینده استان
۱۳۱	منابع و مآخذ

سخنی با دانش آموزان عزیز

شاید از خود سؤال کنید که برنامه استان شناسی چه نوع برنامه‌ای است؟ هدف برنامه‌ریزان درسی از تألیف کتاب استان شناسی چیست و مطالعه این کتاب چه اهمیتی دارد؟ پاسخ ما به شما دانش آموز عزیز این است که کتاب استان شناسی شما را با استان محل زندگی، مسائل جغرافیایی، تاریخی، اجتماعی، مردم شناسی، اقتصادی و فرهنگی آن آشنا می‌کند. از طرف دیگر یکی از انتظارات تربیتی دنیای امروز، تربیت شهروندانی آگاه است. یک شهروند مطلوب، نیازمند پیدا کردن درکی همه جانبه از واحدهای سیاسی کشور خود و سرزمین ملی در زمینه‌های مختلف است. این برنامه به شما کمک می‌کند تا از استان محل زندگی خود نگاهی جامع و همه جانبه پیدا کنید. کسب بصیرت نسبت به محیط زندگی و آگاهی از خصوصیات آن چه در گذشته و حال و مسائل محیطی، اجتماعی و اقتصادی، فرهنگی و پیشینه تاریخی استان به شما کمک خواهد کرد تا با بحث و گفت و گو بینشی عمیق از این مسائل پیدا کرده و راه حل‌های این مشکلات را پیدا کنید.

بدون شک شما، مدیران آینده جامعه خواهید بود. زندگی مدرسه‌ای باید شما را به دانش لازم برای حل مسائل جامعه مجهز کند. مکانی که شما در آن زندگی می‌کنید توانمندی‌های مختلفی دارد؛ برای مثال، می‌توان به توانمندی‌های جغرافیایی، فرهنگی، اقتصادی و انسانی اشاره کرد. خود شما بخشی از این سرمایه و توانمندی‌ها هستید. بهره‌برداری از توانمندی‌های بالقوه یک کشور در گرو شناخت همه جانبه محل زندگی شما و نیز کشور است. برنامه استان شناسی به شما می‌آموزد که فرصت‌های موجود در استان شما کدام است و یا اینکه تهدیدها و ناتوانی‌ها را چگونه می‌توانید به فرصت تبدیل کنید؟

فراموش نکنید که همه امکانات موجود در محیط، فرصت است، آب و هوا، بیابان، کوه، رودخانه، جنگل، نیروی انسانی، میراث فرهنگی، صنایع دستی و خیلی چیزهای دیگر، مهم این است که بیاموزید چگونه از این فرصت‌ها در جهت سعادت خود و جامعه استفاده کنید.

آگاهی از مسائل استان موجب خواهد شد تا از علل پیشرفت و یا عقب ماندگی استان خود آگاه شوید و برای حل آن، راه حل‌های خلاق پیدا کنید.

ممکن است، این سؤال در ذهن شما مطرح شود که آیا بهتر نیست آموزش درباره محیط زندگی یا موضوعات اجتماعی از محیط نزدیک آغاز شود و سپس به محیط دورتر مانند استان و یا کشور بینجامد. ما در این برنامه از طریق طرح پرسش‌ها و فعالیت‌های مختلف این فرصت را برایتان فراهم کرده‌ایم.

بدون شک مطالعه شهر و استان در زمینه‌های جغرافیایی، تاریخی، اجتماعی، اقتصادی، فرهنگی، آداب و رسوم محلی نه تنها می‌تواند موجب دلبستگی به زادگاه و سرزمین ملی شود، بلکه این فرصت را فراهم می‌کند تا با گنجینه‌های مختلف طبیعی، انسانی، فرهنگی و فناوری کشور خود آشنا شوید. در این برنامه در می‌یابید که افراد زیادی چه در گذشته یا حال در استان شما برای اعتلای کشور تلاش کرده‌اند.

انقلاب اسلامی ایران در سال ۱۳۵۷ شرایطی را فراهم کرد که دولت و مردم با احساس مسئولیت بیش‌تری برای پیشرفت همه جانبه ایران عزیز تلاش کنند. در ادامه این تلاش‌ها جهت رسیدن به قله رفیع سربلندی و شکوفایی ایران اسلامی که به همت و کوشش شما دانش‌آموزان عزیز، بستگی دارد امید است با عنایت حق تعالی و اعتماد به نفس از هیچ کوشش و خدمتی دریغ نکنید.

در این راه قطعاً راهنمایی‌های مفید دبیران محترم جغرافیا بسیار سودمند خواهد بود.

به امید موفقیت شما

گروه جغرافیای دفتر برنامه‌ریزی و تألیف کتاب‌های درسی

استان هرمزگان از دیدگاه رهبر معظم انقلاب اسلامی ایران



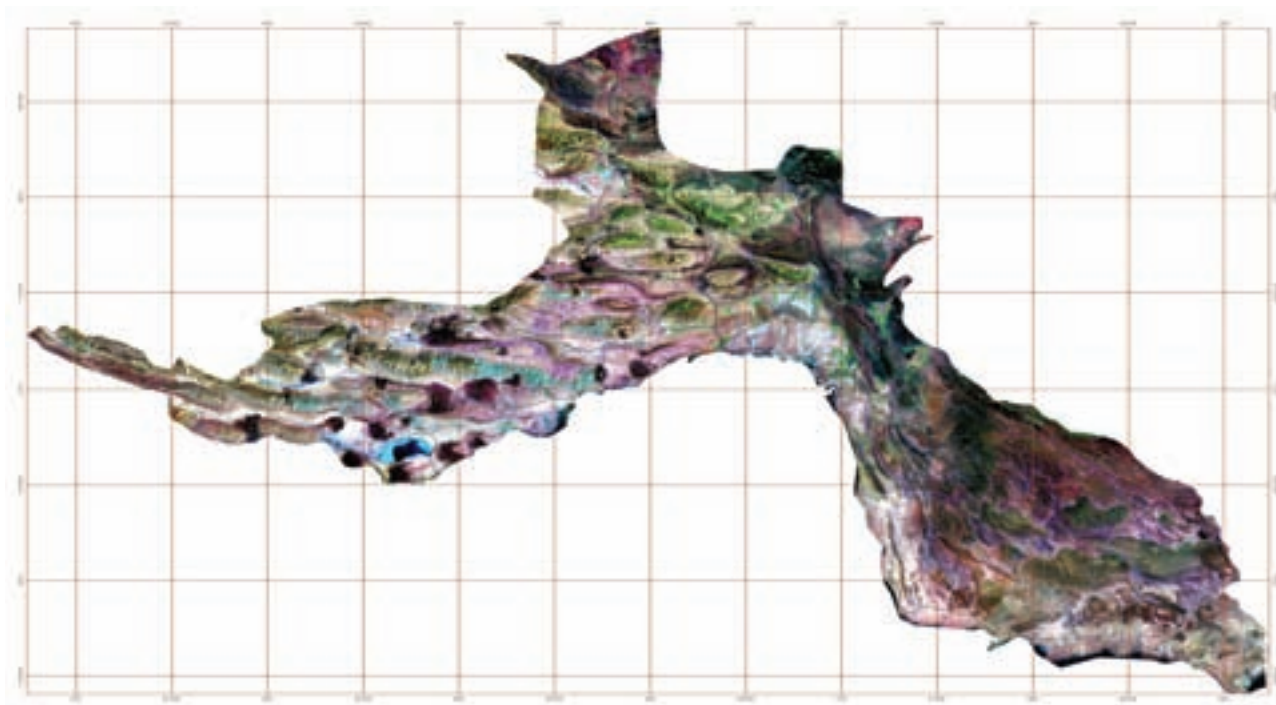
چند جمله درباره شهر بندرعباس و موقعیت حساس این شهر و این استان عرض کنم. البته شما مردم این شهر و مردم این استان با این حقایق آشنا هستید؛ اما ملت ایران بداند که در این ساحل طولانی خلیج فارس و تنگه هرمز این استان تاریخی، این مردم اینارگر چه کسانی هستند و چه کرده‌اند و چه می‌دانند و در آینده ان‌شاءالله چه نقشی در پیشرفت این کشور می‌توانند ایفا کنند.

شاید در میان شهرهای کشورمان، غیر از بندرعباس،

شهری نداشته باشیم که تاریخچه بنای آن همراه با مبارزه قهرمانانه مردمی با خارجیان باشد و اساساً شهر بر این اساس شکل گرفته باشد، اگر هم باشد، بسیار معدود است. شهر بندرعباس، از آغاز بر اساس مبارزه با اشغالگران پرتغالی شکل گرفت؛ بیگانگانی که طبق عادت همه استعمارگران، محل زمین و دریا و امکانات و بلکه مردم را متعلق به خود و مملوک خود خیال می‌کردند. از آن سرعالم، گروهی اروپایی آمده بودند و منطقه حساس تنگه هرمز و لب این آبراه عظیم تجاری جهانی و تاریخی را اشغال کرده بودند، تقریباً چهارصد سال قبل مردم ایران با فرماندهی فرماندهان غیور و میهن‌دوست و بیگانه‌گریز، توانستند این پایگاه مهم را که متعلق به خودشان بود، از دست بیگانه خارج کنند و از آن وقت این‌جا شد بندرعباس؛ به‌عنوان یک شهر، به‌عنوان یک پایگاه اساسی و حساس برای هم تجارت و هم نظارت بر این آبراه عظیم و مهم جهانی، بعد از آن، انگلیسی‌ها و هلندی‌ها و انواع و اقسام بیگانگان، در این منطقه بساط حاکمیت و زورگویی خودشان را گسترده کردند، بالاخره ملت ایران بر همه آن‌ها فائق آمده و این منطقه و این ساحل حساس، به صاحبان حقیقی و اصلی آن متعلق شده است. شهر بندرعباس و این استان بزرگ و طولانی، با هزار کیلومتر ساحل، با امکانات زیاد، با استعدادهای طبیعی، با مردمی سخت‌کوش و خون‌گرم و علاقه‌مند، در کنار خلیج فارس شکل گرفته است؛ اما عزیزان من! تا قبل از انقلاب، از این استعدادهای مردمی و از این استعدادهای طبیعی و سرزمینی - چه در خشکی و چه در دریا - استفاده به قدر شایسته که هیچ، حتی استفاده کمتر از حد شایسته هم نمی‌شد. اما زنده کردن امکانات عظیم این شهر و این منطقه، مورد توجه نبود. این که ملاحظه می‌کنید از بعد از انقلاب شکوهمند اسلامی، با این همه فعالیت‌هایی که شده است و این همه سرمایه‌گذاری و تلاش و سازندگی، هنوز چهره استان نتوانسته است غبار محدودیت را بشوید، به‌خاطر آن جفای تاریخی است که در طول ده‌ها سال در دوران طاغوت بر این شهر و دیگر شهرهای این استان رفته است. خدا را سپاسگزاریم که انقلاب عظیم اسلامی و نظام مقدس جمهوری اسلامی، قدر این مردم و قدر این سرزمین را شناخت. از قبل از انقلاب در همین شهر، مردم مؤمن، جوانان پرشور، در خط انقلاب و امام، اقدامات مؤثری داشتند که به‌جاست من از شهید «حقانی» آن روحانی سخت‌کوش و علاقه‌مند که مقداری از عمر خود را در این‌جا گذراند و قبل از انقلاب سازماندهی مبارزات را کرد، یاد کنم.

از روز اول انقلاب هم تا امروز، مردم این استان برای انقلاب، برای نظام جمهوری اسلامی، در همه مقاطع حساس، در جنگ، در سازندگی، در تظاهرات عمومی، در انتخابات و در هر جایی که حضور مردم معنا می‌دهد، به بهترین وجهی حضور خودشان را نشان داده‌اند. برادران شیعه و سنی، کنار هم و دست در دست هم، دور از تشنجی که دشمن همیشه خواسته است میان برادران مسلمان به‌وجود آورد، در کنار یکدیگر، هم کار کرده‌اند، هم به مبارزه پرداخته‌اند و هم در دفاع هشت ساله شرکت جسته‌اند.

این استان، دو هزار شهید، تعداد بی‌شماری اینارگر و جوانان بسیجی داشته است؛ به‌خصوص غوّاصانی که در هر جا که بودند، نشان دادند که جوانان مؤمن و فداکار و علاقه‌مندی هستند. امروز هم اینارگران این خطه، جزو اینارگران پرشور و مؤمن و صادقی هستند که حرکات آن‌ها، تلاش آن‌ها، دلسوزی و علاقه‌مندی آن‌ها، از چشم مردم و مسئولان پنهان نیست. نظام جمهوری اسلامی با این دید، با این استان و با این مردم رفتار کرد؛ مردمی علاقه‌مند و صادق، سربازان حقیقی اسلام و قرآن و نظام جمهوری اسلامی.



تصویر ماهواره‌ای استان هرمزگان

تصویر فوق از تصاویر ماهواره‌ای مربوط به Landsat-7 است که از کل استان در سالهای ۱۳۸۱ تا ۱۳۸۲ هجری شمسی گرفته شده است. در این تصویر که تحت عنوان تصویر گویا شده، شناخته می‌شود، خطوط آبی رنگ رودخانه‌ها، خطوط سیاه رنگ جاده‌ها و خطوط قهوه‌ای رنگ شبکه مختصات جغرافیایی را نشان می‌دهد. همچنین زمین‌های زراعی دارای محصول، به رنگ سبز روشن، باغات و اراضی جنگلی به رنگ سبز تیره و اراضی بایر و لم‌یزرع به رنگ سفید دیده می‌شوند.

(سازمان فضایی ایران)

فصل اول

جغرافیای طبیعی استان هرمزگان





درس ۱ موقعیت جغرافیایی و وسعت

استان ما در کجا واقع شده است؟

استان هرمزگان^۱ در جنوبی‌ترین قسمت ایران واقع شده و بخشی از سواحل زیبای خلیج فارس را در بر گرفته است. استان ما با مساحت تقریبی ۷۱۱۹۲ کیلومتر مربع، ۴/۳۶ درصد از وسعت کشور پهناورمان را به خود اختصاص داده است.



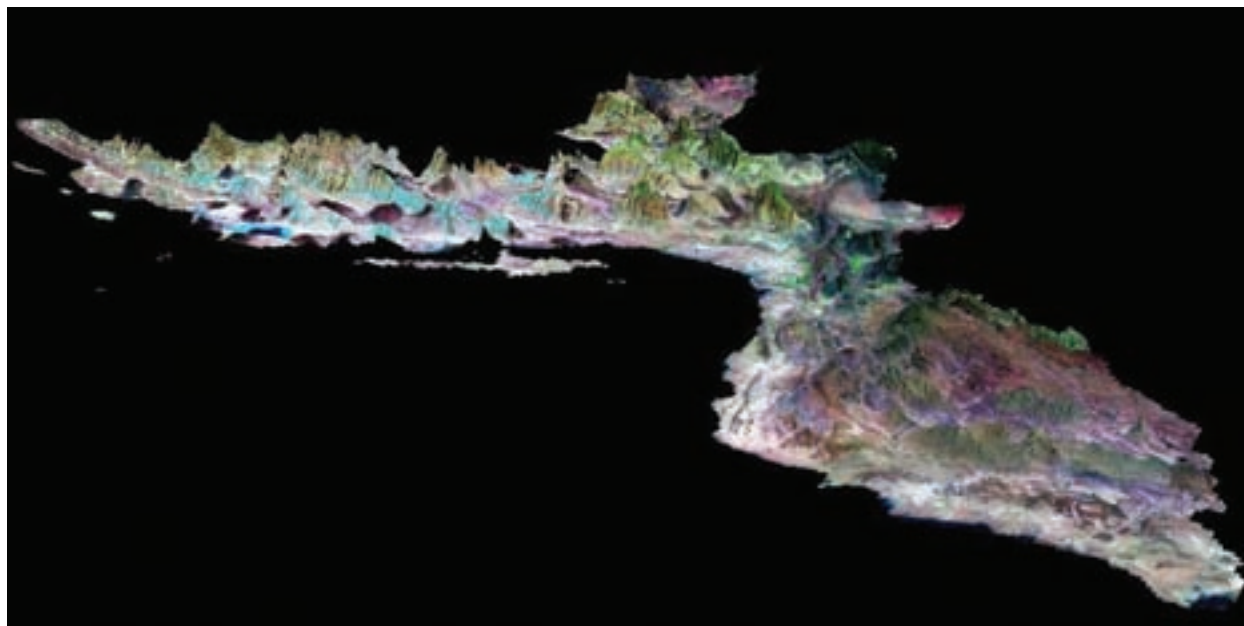
شکل ۱-۱- نقشه تقسیمات سیاسی کشور به تفکیک استان‌ها

۱- استان هرمزگان بین ۲۵ درجه و ۲۴ دقیقه تا ۲۸ درجه و ۵۷ دقیقه عرض شمالی و ۵۳ درجه و ۴۱ دقیقه تا ۵۹ درجه و ۱۵ دقیقه طول شرقی واقع شده است.

- با توجه به شکل ۱-۱ به این پرسش پاسخ دهید :
- ۱- استان‌های همسایه هرمزگان را مشخص کنید؟
 - ۲- نام جزیره‌های خلیج فارس متعلق به استان هرمزگان را ذکر کنید.

موقعیت جغرافیایی ویژه استان

نزدیکی استان هرمزگان به خلیج فارس و وجود ذخایر عظیم نفت و گاز در آب‌های خلیج فارس و عبور نفت‌کش‌های سایر کشورها از تنگه هرمز خود باعث افزایش رونق اقتصادی و اهمیت استراتژیک منطقه شده. علاوه بر این خلیج فارس به‌عنوان یک راه آبی مرتبط با آب‌های آزاد جهان، از دیرباز به‌عنوان پل ارتباطی کشورهای شرق و غرب دنیا بوده است. این ارتباط تجاری با کشورها از طریق تنگه هرمز سبب رونق بازرگانی در استان ما شده است.

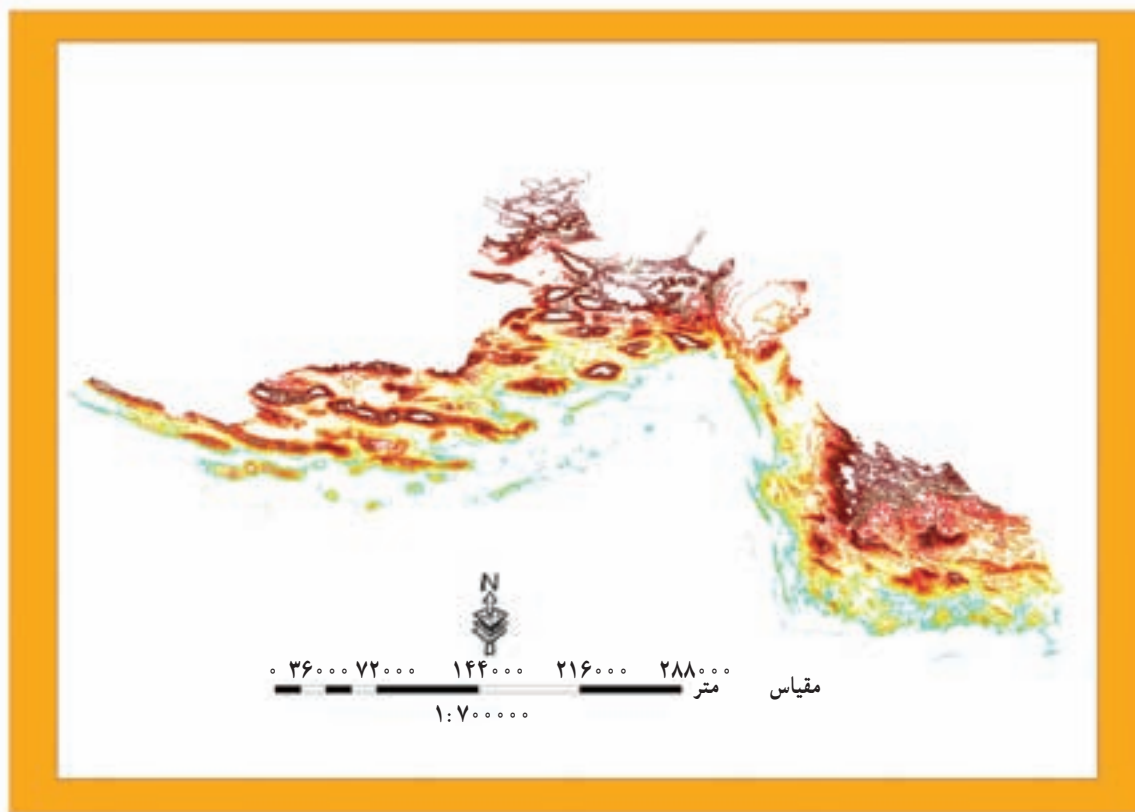


شکل ۱-۲- نقشه ماهواره‌ای استان هرمزگان



درس ۲ ناهمواری‌های استان و نحوه شکل‌گیری آن‌ها





شکل ۳- ۱- نقشه ناهمواری های استان

استان هرمزگان دارای سرزمین های ناهمواری است این ناهمواری ها دنباله رشته کوه های بلند زاگرس و مکران است علاوه بر آن، سرزمین های همواری مانند دشت های میان کوهی و چاله های پست، جلگه های حاصل خیز و جزایر جذاب و دیدنی را شامل می شود.

۱- کوهستان

آیا می توانید تعیین کنید ارتفاعات استان غالباً در کدام سمت آن واقع شده اند؟

کوه های استان عموماً طی مراحل کوهزایی دوره ترشیاری شکل گرفته اند. ارتفاعات بخش شمال غربی ادامه رشته کوه های زاگرس می باشد که با گسل معروف میناب (زندان) از رشته کوه های شمالی و جنوب شرقی (بشاگرد) قابل تفکیک است. ناهمواری های به وجود آمده در استان هرمزگان نتیجه عوامل درونی و حاصل فشار صفحه زمین ساخت عربستان به صفحه ایران است که در پی آن، ناهمواری های زاگرس شکل گرفته و تا شمال بندرعباس ادامه یافته است. همچنین فرورانش صفحه اقیانوس هند به زیر صفحه ایران باعث پدید آمدن ناهمواری های شمالی و شرقی شده است که به رشته کوه های مکران و بشاگرد معروف است. البته عوامل بیرونی (عوامل فرسایشی) در تکوین ناهمواری های کنونی نیز مؤثرند.



آیا می‌توانید به چند مورد از عوامل بیرونی و فرسایش کوه‌های استان اشاره کنید؟

ویژگی‌های مهم کوه‌های هرمزگان :

– با وجود گذشت میلیون‌ها سال از پیدایش کوه‌های هرمزگان آنها جزء کوه‌های جوان محسوب می‌شوند.

– چین خوردگی‌های منظم بخش غربی هرمزگان با جهت شمال غربی – جنوب شرقی ارتفاع کمتری نسبت به زاگرس فارس

دارد.

– کوه‌های بخش جنوب شرقی (بشاگرد) با جهت شرقی – غربی از شکستگی‌ها و گسله‌های بیشتری نسبت به ارتفاعات شمال

غربی برخوردارند.

– جنس ساختمان کوه‌های هرمزگان اغلب سنگ‌های رسوبی بوده و نمونه‌هایی از سنگ‌های آذرین در گنبد‌های نمکی دیده

می‌شود.

گنبد نمکی : شنیدن اصطلاح گنبد نمکی چه تصویری را در ذهن شما تداعی می‌کند؟

..... نظرات دانش آموزان :

..... جمع بندی گفتگو با کمک دبیر :



شکل ۵-۱- گنبد نمکی، جزیره هرمز



شکل ۴-۱- چین خوردگی کهناب، بشاگرد

گنبد‌های نمکی، ساخت‌های زمین‌شناسی گنبدی شکلی هستند که هسته مرکزی آن‌ها از نمک تشکیل شده است و بخشی از ارتفاعات غرب استان را به خود اختصاص داده‌اند. این گنبد‌ها، شامل منابع چشمگیر پتاسیم، آهن و نمک بوده و در شور شدن آب‌های سطحی و زیر زمینی تأثیر بسزایی دارند. با وجود این، به لحاظ اقتصادی دارای اهمیت خاصی هستند.

فعالیت ✓

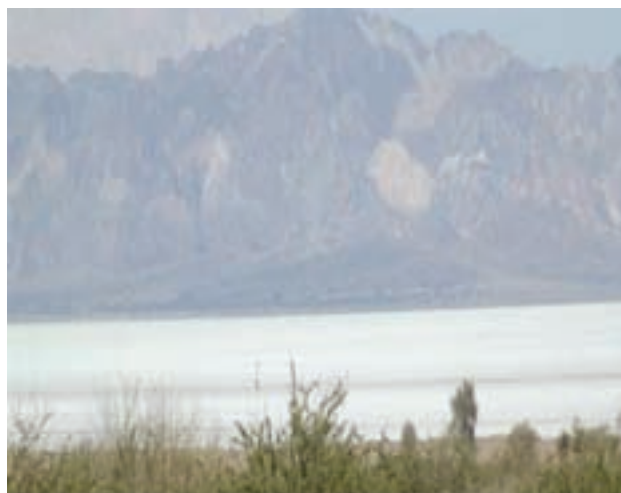
– به نظر شما بهره برداری از معادن گنبد نمکی چه تأیراتی از لحاظ زیست محیطی دارد؟

۲- دشت

در حد فاصل کوه‌ها و جلگه‌های ساحلی و در امتداد دریا گسترده شده‌اند. این زمین‌ها غالباً شامل زمین‌های شور، شن زار، تپه‌های ماسه‌ای و زمین‌های بسیار فرسوده و گنبد‌های نمکی است. هر چند در فواصل کوه‌ها، دشت‌های مناسب برای کشاورزی نیز وجود دارد.



شکل ۷-۱- دشت حاصلخیز، مورکردی، رودان



شکل ۶-۱- دشت (تپه‌های ماسه‌ای) جاسک

بحث کنید



– این دو تصویر را با هم مقایسه کنید.
– به نظر شما علت شور شدن دشت‌های هرمزگان چیست؟



۳- جلگه

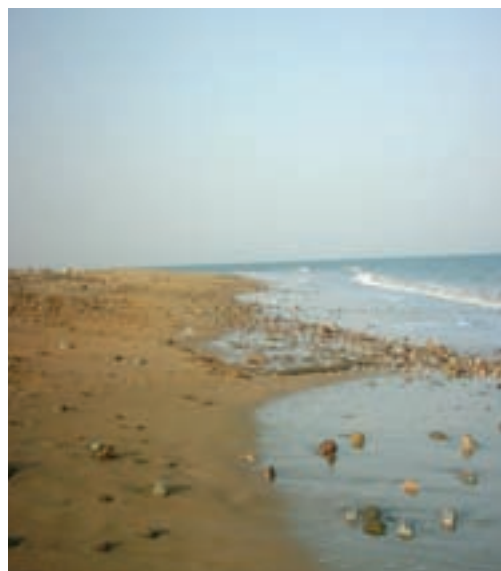


شکل ۸-۱- تصویر ماهواره‌ای، جلگه‌های استان هرمزگان در امتداد خلیج فارس

در امتداد خط ساحلی استان، زمین‌های همواری وجود دارد که به آن مناطق جلگه‌ای گفته می‌شود. این زمین‌ها، از آبرفت رودها تشکیل شده‌اند. از آنجا که رودهای دائمی استان کم‌آبند، اغلب این جلگه‌ها پهنای چندانی ندارند. آبرفت‌های رودخانه‌ای در امتداد خط سیر خود به سواحل پست منتهی می‌شوند (شکل ۹-۱). با این وجود در بعضی حواشی دریا، سواحل مرتفع نیز دیده می‌شوند (شکل ۱۰-۱).



شکل ۱۰-۱ ساحل مرتفع



شکل ۹-۱ ساحل پست

۴- گل فشان‌ها

گل فشان‌ها از پدیده‌های مهم زمین‌ساختی هستند که اغلب به شکل مخروطی از جنس گل رس بوده و احتمال دارد قسمت مرکزی آن‌ها از جنس ماسه باشد. غالب گل فشان‌های استان در سواحل شهرستان جاسک و در منطقه کوه مبارک واقع شده است که بزرگترین آن‌ها در روستای گوان است که با همین نام نیز خوانده می‌شود. گل فشان‌ها علاوه بر جاذبه گردشگری، در درمان بیماری‌های مختلف پوستی انسان و حیوان و کاهش دردهای رماتیسمی بسیار مؤثر است.



شکل ۱۱-۱ گل فشان، جاسک



بیشتر بدانیم



در مورد ایجاد گل فشان‌ها، نظرات مختلفی وجود دارد. برخی از پژوهشگران، این پدیده را مربوط به عامل فرورانش و حرکت صفحه اقیانوسی دریای عمان به زیر صفحه قاره‌ای ایران می‌دانند. بعضی دیگر نیز آن را به عواملی مثل زمین لرزه و تغییرات فشار لایه‌ها نسبت می‌دهند. اما همگی این پژوهشگران در یک مورد هم عقیده هستند و آن این‌که: عامل اصلی بالا آمدن این گل فشان به سطح زمین، گازهای موجود در تله‌های نفتی اعماق زمین است و این گل فشان دارای رسوبات جوان و در مناطق ضعیف مثل امتداد گسل‌ها به وجود آمده و به سطح زمین رسیده است. گل فشان‌ها می‌توانند تا حدی معرف وضعیت درونی زمین بوده و نشان دهنده وجود منابع آب‌های زیر زمینی، گازهای هیدروکربن و نفت باشند، لذا از لحاظ اقتصادی نیز گل فشان‌ها حائز اهمیت هستند.

جزایر

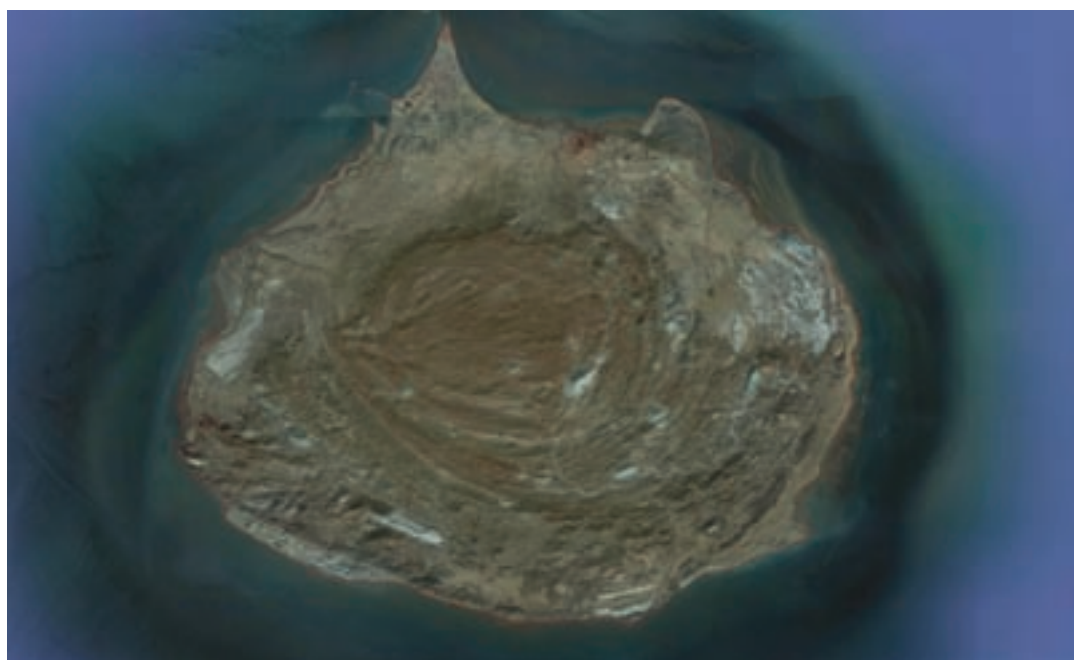
- جزایر استان هرمزگان در خلیج فارس و تنگه هرمز را از نظر ساختمانی به سه دسته می‌توان تقسیم نمود:
- ۱- جزایری که در امتداد رشته کوه زاگرس می‌باشند مانند: جزیره قشم
 - ۲- جزایر مرجانی که بر اثر فعالیت ساختمانی مرجان‌ها ایجاد شده‌اند: مانند ابوموسی و کیش
 - ۳- جزایری که حاصل بالا آمدن گنبد‌های نمکی هستند: مانند هرمز



شکل ۱۲-۱- تصویر ماهواره‌ای جزیره قشم



شکل ۱۳-۱- تصویر ماهواره‌ای جزیره کیش



شکل ۱۴-۱- تصویر ماهواره‌ای جزیره هرمز



درس ۳ سیمای اقلیمی استان

به طور کلی استان ما در اقلیم گرم و خشک قرار دارد. قرار گرفتن استان در عرض‌های جغرافیایی نزدیک به مدار راس سرطان سبب بالا بودن میانگین دما در اکثر ماه‌های سال می‌شود. از عوامل مؤثر در آب و هوای استان می‌توان به حاکم بودن سیستم پرفشار جنب حاره، تأثیر توده‌های هوای مختلف، وجود ارتفاعات در بخش‌های شمالی استان، فاصله از دریا و وزش بادهای محلی اشاره کرد. از بین این عوامل، نقش سیستم پرفشار جنب حاره به دلیل ایجاد شرایط نشست هوا و ایجاد جو پایدار پررنگ‌تر است، و همین مسئله سبب کاهش بارندگی و ایجاد شرایط بیابانی و خشک در استان می‌گردد. اما در نواحی شمالی استان وجود ارتفاعات موجب کاهش محسوس دما و رطوبت نسبی هوا و نیز اعتدال آب و هوا می‌شود. عامل فاصله از دریا نیز در افزایش یا کاهش رطوبت نسبی مناطق مختلف نقش داشته به گونه‌ای که سبب ایجاد تفاوت در آب و هوای بیابانی ساحلی و بیابانی داخلی شده است.

بحث کنید



شکل ۱۶-۱- بیابان ساحلی، جاسک



شکل ۱۵-۱- بیابان داخلی، سیریک

در مورد تفاوت آب و هوای بیابانی داخلی و بیابانی ساحلی بحث کنید :

.....

توده‌های هوا مؤثر در آب و هوای استان

توده‌های هوای شمالی: این توده‌های هوا در فصل سرد سال از سیبری و آسیای مرکزی منشأ گرفته و استان را تحت تأثیر قرار می‌دهد. از آثار این توده‌های هوا می‌توان کاهش دما و وزش بادهای شدید همراه با گرد و خاک را نام برد.

توده‌های هوای مدیترانه‌ای: این توده‌های هوا از روی دریای مدیترانه به سمت ارتفاعات زاگرس می‌آیند و به استان هرمزگان می‌رسند. این توده‌های هوا با ورود به هرمزگان بیشتر باران خود را از دست می‌دهد و عمده‌اثر آن در ارتفاعات و غرب استان می‌باشد.

توده‌های هوای سودانی: این توده‌های هوا که از مرکز کم فشار سودان شکل گرفته با کشیده شدن به روی دریای سرخ فعال می‌شود و رطوبت زیادی را با خود به همراه می‌آورد. چنانچه این توده‌های هوا با توده‌های مدیترانه‌ای همزمان وارد استان شود، باعث بارندگی‌های مداوم و شدید و گاه جاری شدن سیلاب می‌گردد.

توده‌های هوای موسمی: این توده‌های هوا گاه در فصل تابستان رطوبت اقیانوس هند را وارد استان می‌کند و در نواحی مرتفع و شرق استان موجب رگبارهای شدید همراه با رعد و برق می‌شود.

توده‌های هوای گرم و خشک: این توده‌های هوا در نیمه نخست سال فعال شده، هوای گرم را از عربستان به داخل استان هرمزگان می‌آورد و باعث بالا رفتن دمای هوا می‌شود.

فعالیت ✓

– اثرات توده‌های هوای مؤثر بر استان را در شکل ۱۷–۱ مشخص کنید.

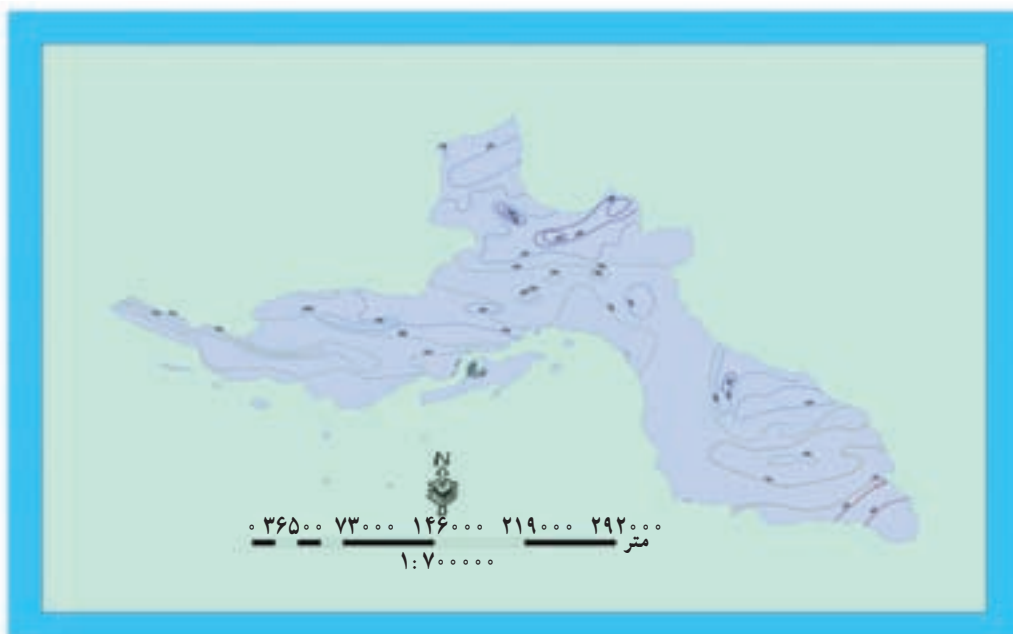


شکل ۱۷–۱

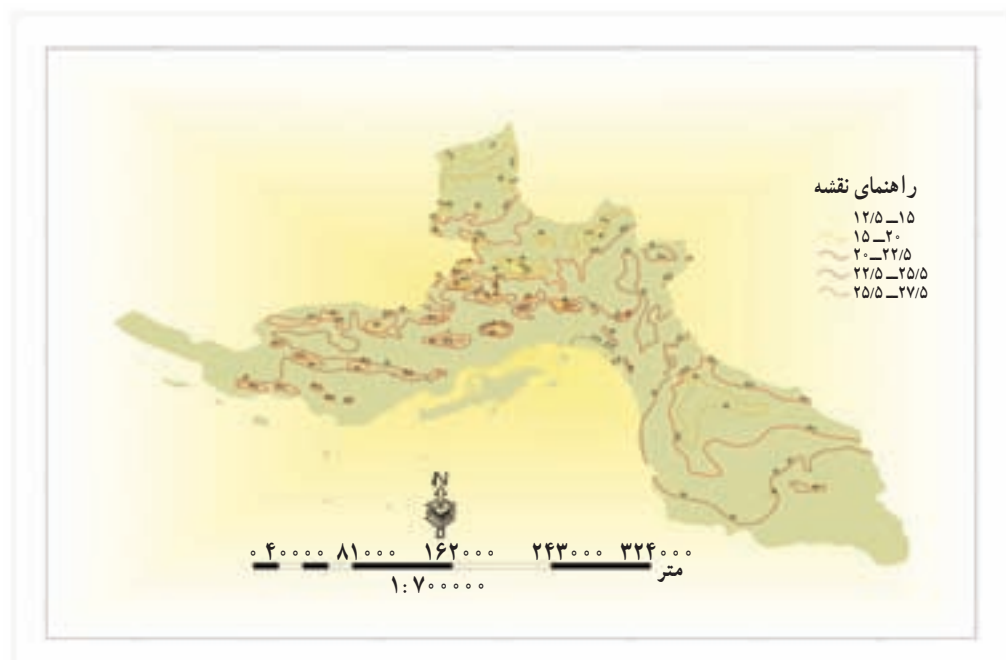


ویژگی های اقلیمی استان

با توجه به نقشه هم بارش می توان دریافت که بالاترین میزان بارش، مربوط به نواحی مرتفع استان است.



شکل ۱۸-۱- نقشه هم بارش استان



شکل ۱۹-۱- نقشه هم دمای استان

به نقشه هم دمای استان توجه کنید.

۱- چرا هر چه از شمال استان به سمت سواحل پیش می‌رویم میانگین دما افزایش می‌یابد؟

.....

.....

۲- چه ارتباطی بین افزایش دما و میزان بارش وجود دارد؟

.....

تأثیر آب و هوا بر زیست بوم

در استان هرمزگان، بین عرض جغرافیایی مناطق شمالی و جنوبی اختلاف چندانی وجود ندارد (اختلاف حدود ۳ درجه و ۳۳ دقیقه است). به همین دلیل تنوع آب و هوایی چشمگیری در استان دیده نمی‌شود. تنها در نواحی کوهستانی است که به دلیل عامل ارتفاع، دمای هوا، کمی پایین‌تر از میانگین دمای استانی است. از طرفی فاصله از دریا، باعث اندکی تفاوت در میزان رطوبت مناطق مختلف می‌شود. این عوامل، هر یک به نحوی بر خاک، پوشش گیاهی، زندگی جانوری، تمرکز جمعیت و نوع سکونتگاه و معیشت انسان تأثیر گذاشته‌اند.



شکل ۲۰-۱- تأثیر آب و هوا بر زیست بوم استان



درس ۴ منابع طبیعی استان

وَالَّذِي نَزَّلَ مِنَ السَّمَاءِ مَاءً بِقَدَرٍ فَأَنْشَرْنَا بِهِ بَلْدَةً مَيْتًا كَذَلِكَ تُخْرَجُونَ
 همان کسی که از آسمان آبی فرستاد به مقدار معین و به وسیله آن سرزمین مرده را
 حیات بخشیدیم، همین گونه (در قیامت از قبرها) شما را خارج می‌سازند.
 «سوره الزخرف آیه ۱۱»

۱- منابع آب

آب‌های سطحی: بیشتر رودهای استان هرمزگان فصلی و محدود هستند و رودهای دائمی آن، غالباً از ارتفاعات خارج استان سرچشمه می‌گیرند.

مهمترین رود استان رود میناب است که از دو رودخانه دیگر به نام‌های رودان و جغین تشکیل شده است. این دو رود هر یک از ارتفاعات استان‌های همجوار سرچشمه گرفته و در شهرستان میناب به هم می‌پیوندند و رودخانه میناب را به وجود می‌آورند.

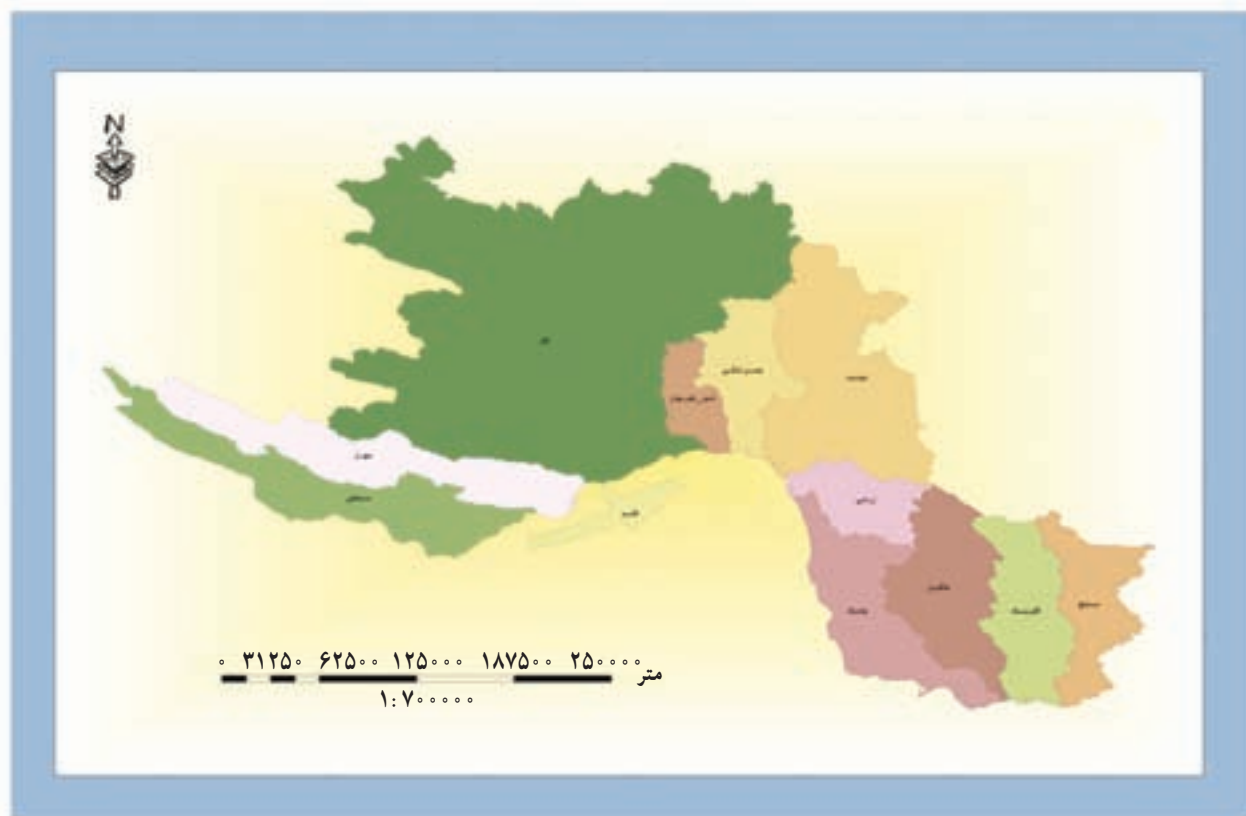


شکل ۲۱-۱- سد استقلال میناب

فعالیت



– با توجه به نقشه حوضه آبریز خلیج فارس، تعیین کنید غالب رودهای شور استان، در کدام سمت آن قرار دارند؟ این مسئله چگونه باعث شوری آب این رودها شده است؟



شکل ۲۲-۱- نقشه حوضه‌های آبریز استان هرمزگان

آب‌های زیرزمینی: این آب‌ها شامل آب چشمه، قنات و چاه‌های استان است. در نواحی ساحلی، جاهایی که آب شور دریا به لایه‌های زمین نفوذ می‌کند، سطح آب‌های زیرزمینی بالا بوده، کیفیت آب برای آشامیدنی و کشاورزی مناسب نیست. اما در نواحی کوهپایه‌ای چاه و قنات نقش عمده‌ای در تأمین نیازهای آبی برعهده دارند.

۲- خاک

از آنجا که استان هرمزگان جزء مناطق خشک و بیابانی کشور محسوب می‌شود، خاک این منطقه جز در منطقه کوهستانی، غالباً شور و قلیایی است. بیشترین وسعت خاک‌های این استان را شن زارها، تپه‌های ماسه‌ای و خاک‌های شور حاصل از فرسایش گنبد‌های نمکی تشکیل داده است.

راه‌های مقابله با بیابان زایی استان:

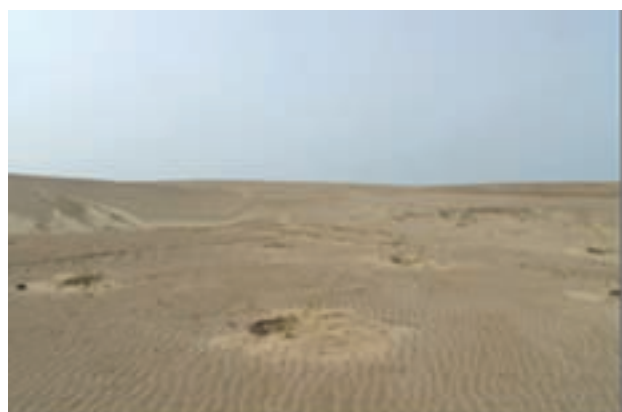
الف) پاشیدن مالچ: پاشیدن مالچ روی ماسه‌های روان برای جلوگیری از حرکت آن‌ها.



پوشیده شدن جاده جاسک چابهار از ماسه‌های روان



پاشیدن مالج نفتی روی ماسه‌های روان، جاسک



تپه‌های ماسه‌ای مشرف به اسکله صیادی بندر عبد
در آغاز عملیات تثبیت - سال ۱۳۸۴



سال ۱۳۸۷



بندر عبد پس از مهار کانون‌های بحرانی فرسایش بادی

شکل ۲۳-۱- نمونه‌هایی از مهار کانون‌های بحرانی فرسایش بادی

جغرافیای طبیعی استان

از آنجا که غالب روستاهای ساحلی، به ویژه در بخش شرقی استان در معرض خطر حرکت ماسه‌های روان هستند، علاوه بر افزایش ایمنی منطقه، استفاده از اسکله‌های صید و صیادی را نیز تسهیل می‌نماید.

ب) کاشت نهال: پوشش گیاهی مناسب علاوه بر بهبود شرایط طبیعی می‌تواند به عنوان خوراک دام نیز مورد استفاده قرار گیرد که خود عاملی برای اشتغال‌زایی و جلوگیری از مهاجرت ساکنین است.

عمده گیاهانی که به این منظور مورد استفاده قرار می‌گیرند عبارتند از: کهور، کنار، مغیر، کرت و ...



شکل ۱-۲۴ - روستای نهال کاری شده، روستای بیاهی - روستای تخلیه شده، روستای چنالی

بحث کنید



در مورد هریک از تصاویر بحث و نتیجه‌گیری نمایید.



شکل ۱-۲۶

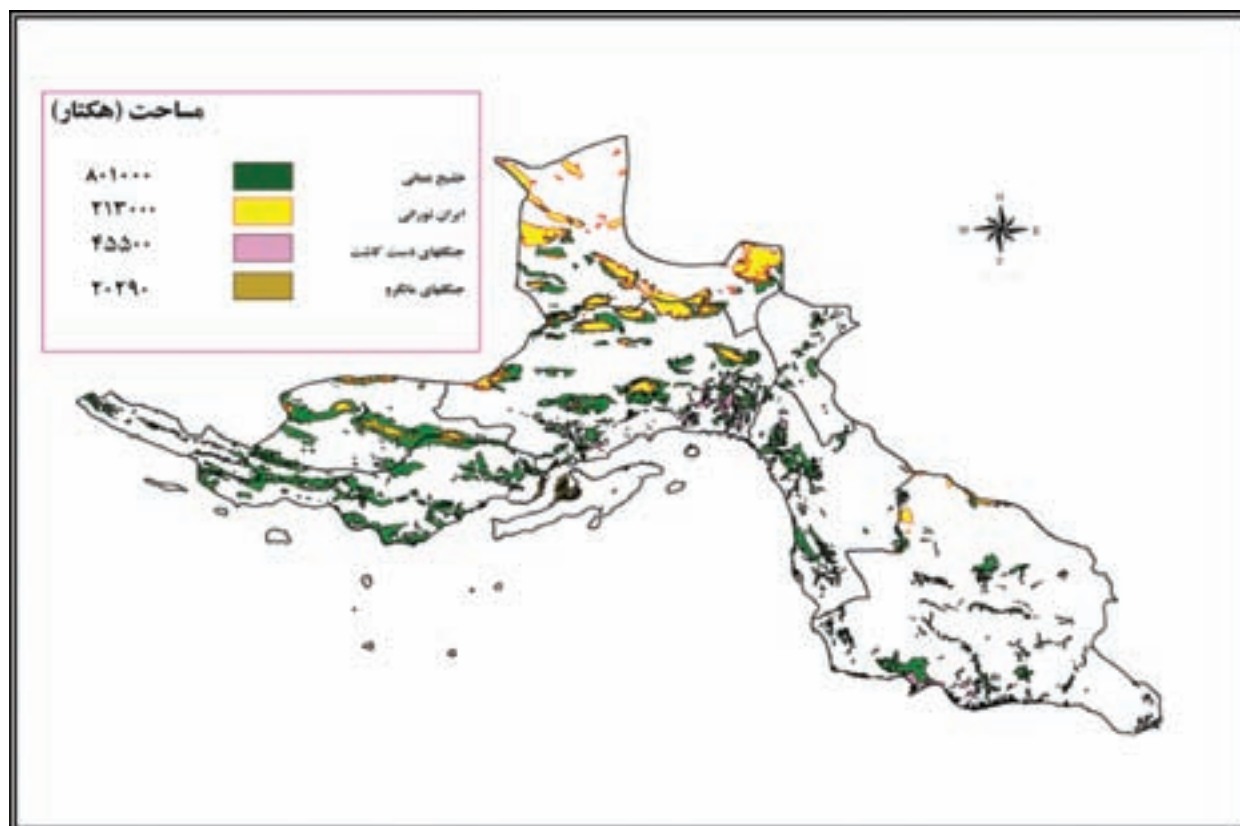


شکل ۱-۲۵



۳- پوشش گیاهی

پوشش گیاهی در استان هرمزگان به دو شکل مختلف جنگل و مرتع وجود دارد.



شکل ۲۷-۱- نقشه پراکنده گیاهی استان

الف) جنگل‌ها

همانطور که در نقشه بالا مشاهده می‌کنید، جنگل‌های استان به سه بخش تقسیم می‌شوند. جنگل‌های کوهستانی: این جنگل‌ها ادامه جنگل‌های غرب زاگرس هستند که در مناطق مرتفع استان نظیر کوه گنو، کوه شب، کوه نیان و... قرار دارند این جنگل‌ها نقش بسزایی در ذخیره بارش ارتفاعات استان و تغذیه سفره‌های آب زیرزمینی مشرف به دشت‌ها را دارد. پوشش گیاهی این جنگل‌ها شامل گونه‌های بنه، بادام کوهی، زیتون وحشی، اُرس و ... می‌باشد.



شکل ۲۹-۱- درختان بادام کوهی، کوهشاه احمدی



شکل ۲۸-۱- درختان بنه، ارتفاعات گنو

جنگل‌های ساحلی : جنگل‌های این ناحیه رویشی از مجاورت ساحل دریا تا ارتفاع حدود ۷۵۰ متر از سطح دریا در دشت‌های ساحلی استان با گونه‌های شاخص استبرق، تیج، چوج، آکاسیای چتری، گهور، کلیر، کنار و ... با سطحی بیش از ۸۰۱۰۰۰ هکتار پراکنده است. گفتنی است که جنگل‌های این ناحیه رویشی در استان هرمزگان از نظر سطح و تنوع گونه‌ای در کشور بی نظیر می‌باشد.



شکل ۳۱-۱- تیج



شکل ۳۰-۱- استبرق



شکل ۳۳-۱- درخت آکاسیای چتری



شکل ۳۲-۱- درخت چوج



شکل ۳۴-۱- درخت کهور

جنگل های مانگرو : این جنگل ها در آب دریا و زمین های باتلاقی دهانه خورها گسترده شده اند. این جنگل ها، شامل دو گونه حرا و چندل هستند که گونه چندل فقط در خور آذینی شهرستان سیریک رویش دارد. جنگل های مانگرو، هنگام مد دریا به زیر آب می روند و تنها سرشاخه های درختان از آب بیرون می مانند. گسترده ترین جنگل مانگرو در منطقه لافت قسم دیده می شود. بخش های مختلف گیاه مستقیماً برای تولید فرآورده های چوبی، مصارف دارویی، تغذیه دام از سرشاخه ها و زنبورداری مورد استفاده قرار می گیرد. علاوه بر آن، این مناطق می توانند در آبی پروری و تکثیر طبیعی میگو به خصوص میگوی مولد، ماهی و سایر آبزیان، حفاظت از سواحل در برابر فرسایش و رسوبگذاری، کاهش آلودگی هوا و آب دریاها و تعدیل دمای محیط سواحل نقش داشته باشند. از آنجا که این منطقه از کانون های مهم تنوع زیستی دریایی محسوب می شود می تواند در توسعه اکوتوریسم، گردشگری و ایجاد فرصت تحقیقاتی، مطالعاتی و آموزشی مؤثر باشد.



شکل ۳۶-۱- جنگل‌های چندل



شکل ۳۵-۱- چشم‌اندازی از جنگل حرا



شکل ۳۷-۱- تصویر ماهواره‌ای جنگل مانگرو- لافت قشم

ب) مراتع

رویشگاه گیاهان علوفه‌ای است که حداقل مدتی از سال (غالباً در پی ریزش باران) دارای پوشش گیاهی خودرو بوده، جهت چرای دام و حیوانات مورد استفاده قرار می‌گیرد.

شرایط سخت و شکننده محیطی از قبیل کمبود بارش و نحوه پراکنش آن، شوری خاک، کمبود مواد آلی، وجود گنبد‌های نمکی و از همه مهم‌تر، بهره‌برداری‌های بیش از حد طی سالیان متمادی منجر به تخریب پوشش گیاهی غنی و متنوع مراتع گردیده است به طوری که گونه‌های خوش خوراک، به ندرت در مراتع یافت می‌شود. اما پوشش گیاهی مراتع استان، متنوع است.



شکل ۳۸-۱- مراتع کم تراکم در استان

جدول ۱-۱- وضعیت و وسعت مراتع استان

مراتع متراکم	۷۱۲ هکتار
مراتع نیمه متراکم	۲۱۰۹۰۷ هکتار
مراتع کم تراکم	۳۸۸۱۷۲۴ هکتار
سطح مراتع استان	۴۰۹۳۳۴۳ هکتار

فعالیت ✓

با توجه به جدول کیفی مراتع، توضیح دهید چرا غالب مراتع استان ما، در گروه کم تراکم طبقه بندی می شوند؟

.....
.....

۴- حیات جانوری

حیات جانوری در استان هرمزگان، به دو بخش جانوران خشکی و آبزیان تقسیم می شود.
جانوران خشکی : به دلیل تنوع ناهمواری ها در استان هرمزگان ، می توان گونه های جانوری گرمسیری را مانند کمنزیل، شتر،

جغرافیای طبیعی استان

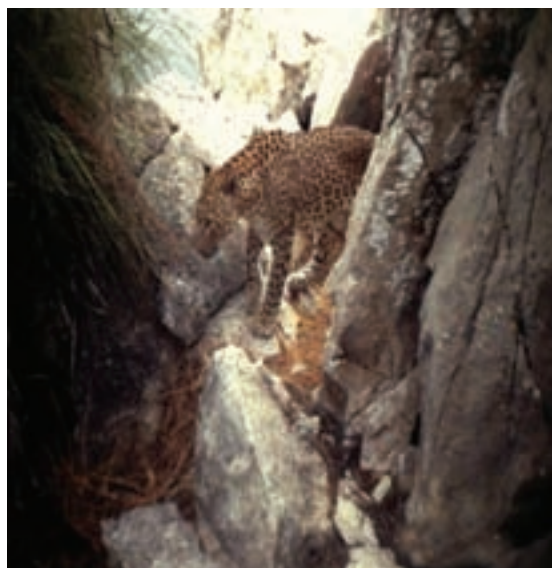
بزمچه و ... در کنار گونه‌های سردسیری کوهستانی مانند، قوچ، پلنگ و ... مشاهده نمود. علاوه بر این، نزدیکی به دریا، سبب پیدایش گونه‌هایی از جانوران نظیر عقاب ماهیگیر، جبیر، اورینتال چشم سفید، دارکوب بلوچی و ... است.



شکل ۱-۴۰ - شتر



شکل ۱-۳۹ - کمزیل



شکل ۱-۴۲ - پلنگ



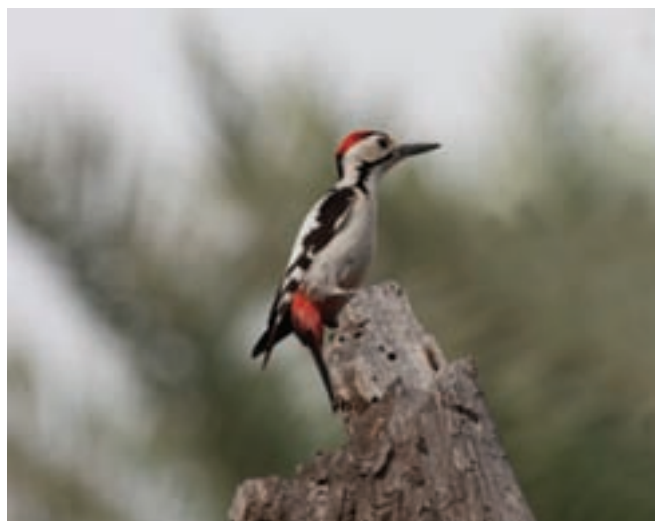
شکل ۱-۴۱ - قوچ



شکل ۴۴-۱- جبیر



شکل ۴۳-۱- عقاب ماهیگیر



شکل ۴۶-۱- دارکوب بلوچی



شکل ۴۵-۱- اورینتال چشم سفید

آبزیان خلیج فارس: گونه‌هایی از ماهیان دریا‌های جنوب مثل هامور، سنگ سر، حلوا، هوور و ... دارای مصارف خوراکی و صنعتی اند و ماهی‌هایی مثل سپرماهی دم دراز، دلچک ماهی، جعبه ماهی، بادکنک ماهی و ... از ماهیان زینتی این استان هستند.

جغرافیای طبیعی استان



سپر ماهی



از خانواده هامور



سپر ماهی



سافی



اسبک ماهی



حلوا



ستاره دریایی



طوطی ماهی



صدف لب سیاه، مرواریدساز



هوور

شکل ۴۸-۱- آبزیان زینتی خلیج فارس

شکل ۴۷-۱- آبزیان خوراکی و صنعتی خلیج فارس



درس ۵ مشکلات و مسائل زیست محیطی استان

مشکلات زیست محیطی، از جمله مسائل مهم در جهان رو به گسترش امروز است، این گونه مشکلات دو گروه اند: مخاطرات طبیعی و آلودگی محیط اعم از آب، خاک و هوا را در بر می گیرند که هر کدام به نحوی زندگی انسان را تحت تأثیر قرار می دهند.

مخاطرات طبیعی

سیل: شاید تصور عموم مردم بر این باشد که پدیده سیل در مناطق کم باران به ندرت رخ می دهد. در حالی که به خاطر شرایط اقلیمی خاص در استان هرمزگان، غالباً با جاری شدن سیلاب روبرو هستیم. از جمله این شرایط می توان به بارش های کم و شدید، طولانی بودن دوره خشکسالی و فقر پوشش گیاهی اشاره کرد.

فعالیت ✓

- ۱- به نظر شما، هر کدام از عوامل ذکر شده در بالا، چگونه می توانند باعث بروز سیل شوند؟
- ۲- در مورد نقش انسان در ایجاد سیل در کلاس بحث کنید.



شکل ۴۹-۱- سیل رودخانه زیارتعلی رودان

جغرافیای طبیعی استان

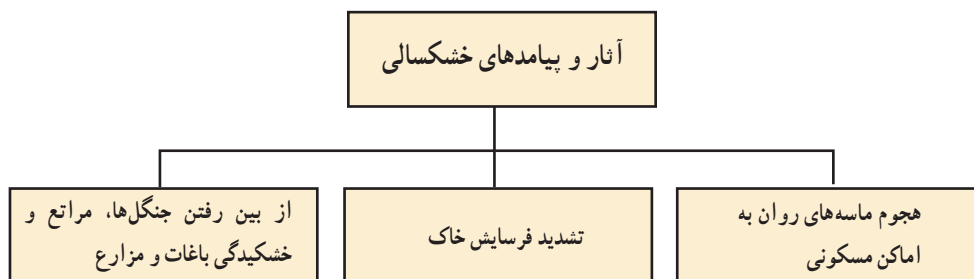
خشکسالی : نخستین موضوعی که با شنیدن کلمه خشکسالی به ذهنتان می‌رسد چیست؟

..... نظرات دانش آموزان :

..... جمع بندی گفتگو با کمک دبیر :



شکل ۱-۵۰



..... با توجه به این تصاویر در مورد نقش انسان در تشدید خشکسالی بحث کنید :

.....



شکل ۱-۵۱



راه‌های مقابله با سیل و خشکسالی

آب در استان هرمزگان از اهمیت بالایی برخوردار است. مردمان این سرزمین از گذشته‌های دور جهت استفاده از قطره قطره باران برنامه‌ریزی کرده‌اند.



شکل ۵۲-۱- برکه محل جمع‌آوری آب شیرین

عمده برنامه‌های آبخیزداری با هدف مهار سیلاب، جلوگیری از فرسایش خاک و تغذیه سفره‌های آب زیرزمینی صورت می‌گیرد.

بخش دیگری از این برنامه‌ها، از قبیل ایجاد سد و بند، پتانسیل مناسبی جهت ایجاد تفرج‌گاه‌ها و پرورش آبریان ایجاد می‌نماید. امروزه با استفاده از چند عملیات مکانیکی و اقدامات بیولوژیکی موجبات حفاظت از آب و خاک را فراهم می‌آورند. مجموعه این فعالیت‌ها آبخیزداری نامیده می‌شود.

جغرافیای طبیعی استان



سد کاهکن بشاگرد



نمونه‌ای از بندهای کوتاه



پی‌های احداث شده با هدف حفاظت کناره‌ها



تراس بندی و احیاء اراضی شیب‌دار حوزه بنگلایان



عملیات آبخیزداری احداث بندهای خشک‌چین
شکل ۵۳-۱- مجموعه عملیات آبخیزداری

تحقیق کنید

– آیا در شهر یا روستای محل زندگی شما، اقدامات آبخیزداری صورت گرفته است؟



زلزله: آیا آخرین زلزله استان را به یاد دارید؟



شکل ۵۴-۱- زلزله در شهرستان قشم

استان ما، از جمله مناطق زلزله خیز کشور است.

میانگین شدت زلزله‌های استان بین ۴/۵ تا ۵ ریشتر است، در دهه‌های گذشته زلزله‌های شدیدتری نظیر زلزله ۷ ریشتری روستای خورگو هم به وقوع پیوسته است.

گسل‌های متعددی که در شکل ۵۵-۱ به چشم می‌خورد، ناشی از عوامل درونی حرکت کوهزایی است که نقش مهمی در لرزه‌خیزی استان دارند. عبور گسل سراسری ایران از استان و حرکت صفحه عربستان به سمت ایران از جمله عواملی هستند که در وقوع زلزله‌های استان هرمزگان نقش دارند.

با کمک دبیر خود، امتداد گسل سراسری ایران را روی نقشه ۵۵-۱ پیدا کنید.

بحث کنید



— در مورد نقش انسان در کاهش یا افزایش ویرانی‌های ناشی از زلزله بحث کنید.

.....



شکل ۵۵-۱- نقشه وضعیت گسل های استان

توفان : توفان همراه با گرد و خاک از پدیده های غالب و شناخته شده در استان هرمزگان است. شدت این توفان ها اغلب در نیمه نخست سال زیاد است و در ساحل توفان های دریایی ایجاد می کند.

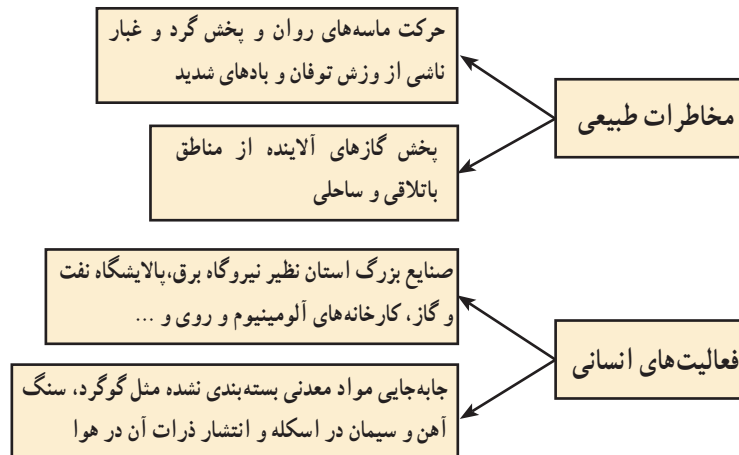


شکل ۵۶-۱- توفان در هشتمندی میناب



آلودگی هوا

هوا، آب و خاک سه عنصر اساسی محیط زندگی ما را تشکیل می دهند.
آلودگی هوا : به طور کلی عوامل آلوده کننده هوا را می توان به دو دسته مخاطرات طبیعی و فعالیت های انسانی تقسیم کرد.



آلودگی آب و خاک

با گسترش شهرنشینی و رشد جمعیت، دائماً بر عوامل آلوده کننده آب و خاک افزوده می شود. مهمترین این عوامل عبارتند از :
پساب های خانگی و آلوده کننده های شهری : سیستم دفع پساب شهری در استان هرمزگان به صورت چاه های جذبی است.
بالا بودن سطح ایستایی به خصوص در شهرهای ساحلی، غیر قابل نفوذ بودن خاک و عدم جذب کافی پساب از جمله عواملی هستند که موجب جاری شدن فاضلاب در سطح معابر شده، آلودگی محیطی را به دنبال دارند.



شکل ۵۷-۱- ورود غیر مجاز پساب به دریا

جغرافیای طبیعی استان

فاضلاب کشاورزی: مصرف بی‌رویه انواع کودهای شیمیایی و سموم دفع آفات نباتی مشکلات بسیاری را سبب می‌شد؛ از جمله: نابودی ارگانسیم‌های خاک، کاهش جذب بعضی عناصر در خاک، سفت شدن لایه‌های زمین بر اثر تغییرات pH خاک. علاوه بر این، ورود این مواد به آب‌های سطحی و زیر زمینی، نه تنها باعث آلودگی این آب‌ها می‌شود، بلکه در نهایت مرگ و میر آبیان خلیج فارس را به دنبال دارد.



شکل ۵۸-۱- مرگ و میر ماهی‌ها در ساحل دریا

پساب‌های صنعتی: واحدهای صنعتی استان، هریک به نحوی در آلوده کردن آب و خاک مؤثرند. قسمت اعظم فعالیت‌های صنعتی و اقتصادی استان، در غرب بندرعباس متمرکز شده و آلودگی‌های زیادی را ایجاد کرده است. از جمله می‌توان به آلودگی‌های نفتی آب و خاک، ورود فلزات سنگین به خاک و رسوبات ساحلی، و آلودگی حرارتی آب توسط نیروگاه برق اشاره کرد.



شکل ۵۹-۱- نیروگاه برق



خلیج فارس در معرض انواع آلودگی



شکل ۶۰-۱- منابع آلوده کننده آبهای خلیج فارس

بحث کنید



هر کدام از آلوده کننده‌ها چگونه در خلیج فارس ایجاد آلودگی می‌کنند؟

.....

فعالیت



اثرات این آلودگی‌ها را بر اکوسیستم مناطق ساحلی بررسی کنید.

.....



Harmful Algae Bloom کشند قرمز چیست؟

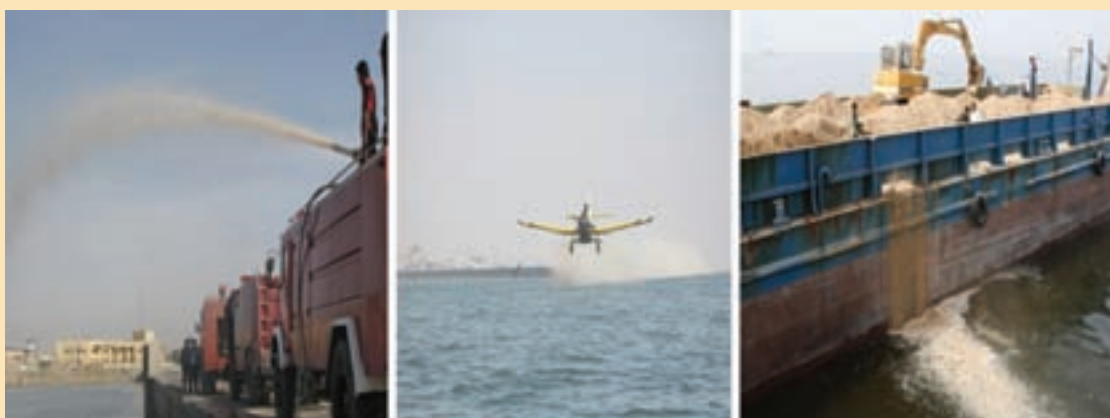
تولید مثل سریع پلانکتون گیاهی.

به سبب وجود رنگدانه‌ها در سلول‌های جلبکی رنگ آب تغییر می‌کند و گاهی بوی بدی نیز به مشام می‌رسد. این رویداد که در اکثر آب‌های جهان از جمله خلیج فارس بارها مشاهده می‌شود، اگر به صورت موقت و ناپایدار باشد چندان نگران‌کننده نیست؛ ولی اگر به صورت پایدار درآید ممکن است خسارات جبران‌ناپذیری بر اکوسیستم آبی و آبزیان وارد نماید.



شکل ۶۱-۱- شکوفایی کشند قرمز در خلیج فارس

این پدیده در حالت پایدار می‌تواند سبب کمبود اکسیژن منطقه (شب هنگام) شده و موجب خفگی آبزیان می‌شود. از عوامل مؤثر در افزایش رخداد این پدیده، ورود فاضلاب‌های کشاورزی، صنعتی و خانگی به دریا است. بنابراین با جلوگیری از ورود این مواد و کاهش بار مواد آلی و پاکیزه نگه داشتن محیط دریا می‌توان به کاهش این پدیده کمک نمود.



شکل ۶۲-۱- مجموعه عملیات پاشیدن دوغاب (خاک رس) جهت کنترل کشند قرمز



پسماندهای خانگی: آنچه که غالباً باعث آلودگی محیط می‌شود، پسماندهای ناشی از مواد مصرفی موجود در طبیعت، توسط انسان است. پسماندها به پنج گروه: معادن، صنعتی، کشاورزی، پزشکی (بیمارستانی) و پسماند ویژه (حداقل یکی از خواص خطرناک از قبیل سمی بودن، قابل اشتغال، بیماری زایی و ... دارد) تقسیم می‌شوند.

مسئله نگران‌کننده در شهرها و روستاهای استان مصرف بی‌رویه مواد غیر قابل تجدید و افزایش پسماند، مکانیزه نبودن و عدم جداسازی و بازیابی یا دفع اصولی آن‌ها و عدم وجود برنامه گسترده برای اجرای طرح تفکیک زباله از مبدأ در استان است. طرح تفکیک زباله از مبدأ در شهر بندرعباس آغاز شده که موفقیت این طرح در گروی اجرای برنامه‌های آموزشی و اطلاع رسانی به شهروندان، همکاری و مشارکت بیشتر شهروندان می‌باشد.



شکل ۶۴-۱- جمع‌آوری زباله‌های بیمارستانی



شکل ۶۳-۱- همکاری شهروندان

بخشی از پسماندهای استان مربوط به پسماندهای غیر قابل بازیافت (پسماندهای پزشکی، پسماند ویژه یا زباله‌های تر) می‌باشد. که در دفن آن‌ها باید دقت کافی را بکاربرد تا به محیط‌های سکونتگاهی، منابع آب سطحی و زیرزمینی و زمین‌های کشاورزی و ... آسیبی وارد نشود.



فصل دوم

جغرافیای انسانی استان هرمزگان





درس ۶ تقسیمات سیاسی استان

استان هرمزگان بر اساس آخرین تقسیمات کشوری دارای ۱۳ شهرستان، ۳۴ شهر، ۸۵ دهستان، ۳۸ بخش و ۲۹۱۰ آبادی و ۱۴ جزیره است.



شکل ۱-۲- نقشه تقسیمات سیاسی استان هرمزگان به تفکیک شهرستان



جدول ۱-۲ - تقسیمات سیاسی استان هرمزگان به تفکیک شهرستان

شهر	مرکز دهستان	دهستان	مرکز بخش	بخش	مرکز شهرستان	شهرستان
ابوموسی	جزیره سیری	سیری	ابوموسی	مرکزی	ابوموسی	ابوموسی
	جزیره تنب بزرگ	تنب	تنب بزرگ	تنب		
بندرعباس	محل نوایسین	ایسین	بندرعباس	مرکزی	بندرعباس	بندرعباس
قلعه قاضی	تازیان پایین	تازیان				
	گچین بالا	گچین				
	قلعه قاضی	قلعه قاضی	قلعه قاضی			
	سرخون	سرخون				
تخت	شمیل تخت	شمیل تخت	تخت	تخت		
فین	سیاهو	سیاهو	فین	فین		
	فین	فین				
	قطب آباد	گهره				
خمیر	پل شرقی	خمیر	خمیر	مرکزی	خمیر	خمیر
	کهورستان	کهورستان				
رویدر	رویدر	رویدر		رویدر		
	رودبار	رودبار				



بستک	دهنگ	گوده	بستک	مرکزی	بستک	بستک
	ده تل	ده تل				
	فتویه	فتویه				
جناح	کمشک	فرامرزان	جناح	جناح		
	جناح	جناح				
	هرنگ	هرنگ				
	کوخرد	کوخرد				
بندرلنگه کنگ	گزیر	حومه	بندرلنگه	مرکزی	بندرلنگه	بندرلنگه
	دژگان	دژگان				
	بندر مغویه	مغویه				
	پدل	مهران				
چارک	چارک	چارک	چارک	شیبیکوه		
	بندر مقام	مقام				
کیش	کیش	کیش	کیش	کیش		
	جزیره لاوان	لاوان				
پارسیان	زیارت	بهدشت	کوشکنار	کوشکنار	پارسیان	پارسیان
	کوشکنار	کوشکنار				
	به ده	مهرگان				
	بوچیر	بوچیر				
بندر جاسک	جاسک کهنه	جاسک	بندر جاسک	مرکزی	بندر جاسک	جاسک
	کنگان	کنگان				
	یکدار	گابریک				
	سدیج	سورک				
	بی وشک	بی وشک				
			لیردف	لیردف		

جغرافیای انسانی استان

سردشت	سردشت	سردشت	سردشت	مرکزی	بشاگرد	بشاگرد
	کلورجکدان	جکدان				
گوهران	گوهران	گوهران	گوهران	گوهران		
	دراپسر	دراپسر				
	پارامون	پارامون	پارامون	گافروپارامون		
	گافر	گافر				
حاجی آباد	دهستان بالا	درآگاه	حاجی آباد	مرکزی	حاجی آباد	حاجی آباد
	پتکوئیه	طارم				
	شمیل بالا	آشکارا	فارغان	فارغان		
فارغان	فارغان	فارغان				
	پور	کوه شاه	سرگز	احمدی		
سرگز	سرگز	احمدی				
دهبارز	خراجی	آب نما	دهبارز	مرکزی	رودان	رودان
	راهدار	راهدار				
	فاریاب	فاریاب				
بیکاه	بیکاه	بیکاه	بیکاه	بیکاه		
	برنظین	برنظین				
	بالاشهر	جغین شمالی	بالاشهر	جغین		
	پالور	جغین جنوبی				
زیارتعلی	زیارتعلی	رودخانه	زیارتعلی	رودخانه		
	فاریاب	رودخانه بر				
	نورآباد	مسافرآباد				



قشم	قشم	مرکزی	قشم	حومه	درگهان	درگهان قشم
		شهاب	سوزا	دولاب	دولاب	
				سوزا	سوزا	سوزا
				صلخ	طل	
				لارک	جزیره لارک شهری	
				هنگام	هنگام جدید	
		هرمز	هرمز			هرمز
میناب	میناب	مرکزی	میناب	بندزرک	بندزرک کهنه	میناب
				تیاب	تیاب	
				حومه	حکمی	
				کریان	کریان	
				گوربند	گوربند	
		توکهور	هشتبندی	توکهور	توکهور	
				چراغ آباد	هشتبندی	
		سندرک	سندرک	بندر	بندر	
				درپهن	درپهن	
				سندرک	سندرک	سندرک
سیریک	سیریک	مرکزی	سیریک	سیریک	سیریک	سیریک کروگ
				بیابان	بیابان	
		بمانی	بمانی	بمانی	بمانی	
				شاهمردی	شاهمردی	

درس ۲ شیوه‌های زندگی در استان

دانش آموزان عزیز! آیا می‌دانید که مردم استان ما به چه شیوه‌هایی زندگی می‌کنند؟ در کشور ما ایران سه شیوه زندگی کوچ‌نشینی، روستایی و شهری وجود دارد و هر سه شیوه زندگی در استان هرمزگان دیده می‌شود که در این درس بیشتر با آن‌ها آشنا خواهید شد.



شکل ۲-۲- نمودار شیوه زندگی در هرمزگان در سال ۱۳۸۵ برحسب درصد

۱- زندگی کوچ‌نشینی

استان هرمزگان به دلیل داشتن آب و هوای معتدل در فصل زمستان محل مناسبی برای قشلاق کوچ‌نشینان است. در استان هرمزگان تعداد عشایر کوچنده کم است و به حدود ۱۸۰۰۰ نفر می‌رسد که به دو صورت درون کوچ (منطقه بیلاقی آن‌ها داخل استان است) و برون کوچ (منطقه بیلاقی آن‌ها خارج از استان است) زندگی می‌کنند. بزرگترین ایل استان، ایل کوهشاهی است که بیلاق و قشلاق خود را در محدوده کوهشاه احمدی می‌گذرانند و دام‌های عشایر استان‌های کرمان و فارس نیز هنگام قشلاق از مراتع استان هرمزگان استفاده می‌کنند.



شکل ۲-۳- زندگی کوچ‌نشینی



۲- زندگی روستایی

۵۱ درصد جمعیت استان در روستاها زندگی می‌کنند. بیشترین تعداد روستاهای استان در شهرستان‌های، میناب، بندرعباس و حاجی‌آباد و کمترین تعداد روستاها در شهرستان‌های ابوموسی، خمیر و پارسیان قرار گرفته‌اند. روستائیان استان در بخش‌های زراعت، باغداری، و دامداری فعالیت عمده‌ای دارند و فعالیت‌های جانبی آن‌ها شامل صنایع دستی، پرورش طیور و ماهیگیری است. در نواحی ساحلی نیز ماهیگیری از فعالیت‌های عمده روستائیان می‌باشد که اغلب به روش سنتی انجام می‌شود.



شکل ۲-۴- نمونه‌ای از منابع درآمد روستائیان استان

شکل روستاهای استان

به دلیل شرایط آب و هوای گرم و خشک، تنوع ناهمواری و مجاورت با دریا، روستاهای هرمزگان بیشتر به شکل‌های متمرکز و طولی دیده می‌شوند.



شکل ۲-۵- شکل روستای طولی و متمرکز

فعالیت ✓

– روستاهای شهرستان محل زندگی شما جزء کدام یک از اشکال روستاها هستند؟

بحث کنید



– روستانشینان شهرستان محل زندگی شما از چه طریقی امرار معاش می کنند؟

وجود راه‌های ارتباطی دریایی، مناطق آزاد تجاری، ایجاد صنایع متعدد، در زمینه پالایشگاه‌های نفت و گاز، آلومینیوم، سیمان، ایجاد پایگاه‌های هوایی، دریایی، احداث راه آهن و ... از عوامل توسعه شهرنشینی در استان محسوب می‌شوند.



شکل ۶-۲- توسعه شهر بندرعباس (میدان ۱۷ شهریور)

شهرستان‌های استان در بخش‌های مختلف قرار دارند، در نواحی جلگه‌ای شهرستان‌های بندرعباس، بندرلنگه، خمیر و میناب، در بخش بیابانی سیریک و جاسک، در نواحی کوهستانی بشارگرد، در نواحی دشتی بستک، رودان و حاجی‌آباد و جزیره‌ای ابوموسی و قشم واقع شده‌اند. توسعه اقتصادی استان و به‌خصوص شهر بندرعباس باعث ایجاد شهرهای جدید و اقماری مانند شهر جدید علوی، شهرک توانیر، مروارید و ولی عصر شده است.



جدول ۲-۲- جدول مقایسه جمعیت استان برحسب مناطق شهری - روستایی (طی سال های ۸۵ - ۱۳۶۵)

سال مناطق		۱۳۶۵		۱۳۷۰		۱۳۷۵		۱۳۸۵	
تعداد به نفر	درصد	تعداد به نفر	درصد	تعداد به نفر	درصد	تعداد به نفر	درصد	تعداد به نفر	درصد
۷۶۲۲۰۶	۱۰۰	۹۲۴۴۳۳	۱۰۰	۱۰۶۲۱۵۵	۱۰۰	۱۴۰۳۶۷۴	۱۰۰	۱۰۰	۱۰۰
۳۰۸۱۹۹	۴۰/۴	۳۸۱۸۲۰	۴۱/۳	۴۴۳۹۷۰	۴۱/۸	۶۶۱۳۲۵	۴۷	۴۷	۴۷
۴۵۲۰۱۹	۵۹/۳	۵۴۲۱۴۵	۵۸/۶	۶۱۳۳۲۶	۵۷/۷	۷۴۰۶۰۵	۵۳	۵۳	۵۳
۱۹۸۸	۰/۳	۴۶۸	۰/۱	۴۸۵۹	۰/۵	۱۷۴۴	۰/۱۳	۰/۱۳	۰/۱۳

فعالیت



- با توجه به جدول ۲-۲ جمعیت شهری استان از سال ۱۳۶۵ تا ۱۳۸۵ چند درصد افزایش داشته است؟

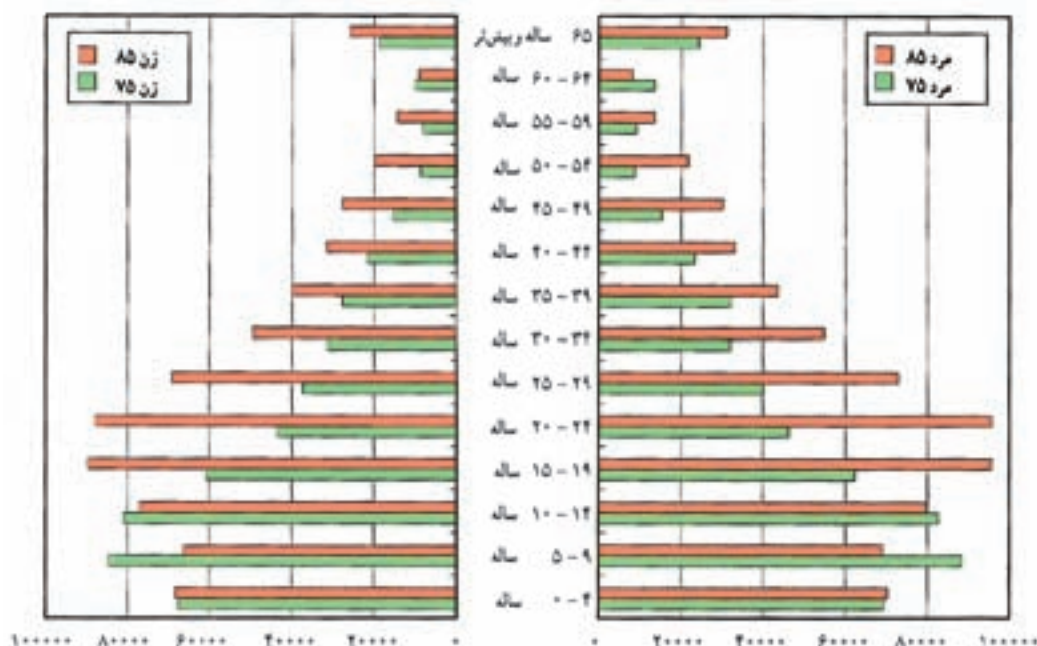
.....



شکل ۲-۷- چشم اندازی از شهر اهوموسی، بندرعباس، میناب و چشم

ساختمان سنی جمعیت استان

از دو هرم سنی زیر چه چیزهایی استنباط می کنید؟



شکل ۸-۲- نمودار هرم سنی جمعیت در سال‌های ۱۳۷۵ و ۱۳۸۵

نرخ رشد جمعیت در استان طی سال‌های ۱۳۷۵ تا ۱۳۸۵ کاهش نیافته است. نرخ رشد جمعیت استان در سال ۱۳۷۵ برابر با ۲/۸۲ درصد و در سال ۱۳۸۵ به ۲/۸۳ رسیده است که حاکی از افزایش اندک رشد جمعیت در سطح استان می‌باشد. نرخ رشد جمعیت استان در سال‌های دهه ۱۳۶۰ بالا بوده و جزء استان‌هایی است که بیشترین میزان افزایش جمعیت را داشته است؛ اما پس از آن در آغاز دهه ۱۳۷۰ با برنامه‌های فرهنگی کشور در زمینه کنترل جمعیت نرخ رشد در استان هرمزگان نیز مانند سایر استان‌ها از روند نزولی برخوردار بوده و از ۴ درصد به ۲/۸۲ درصد رسیده است. میزان باسوادی در استان نیز در سال‌های اخیر افزایش چشمگیری داشته و از ۳۲ درصد در سال ۱۳۵۵ به ۸۲ درصد در سال ۱۳۸۷ رسیده است.



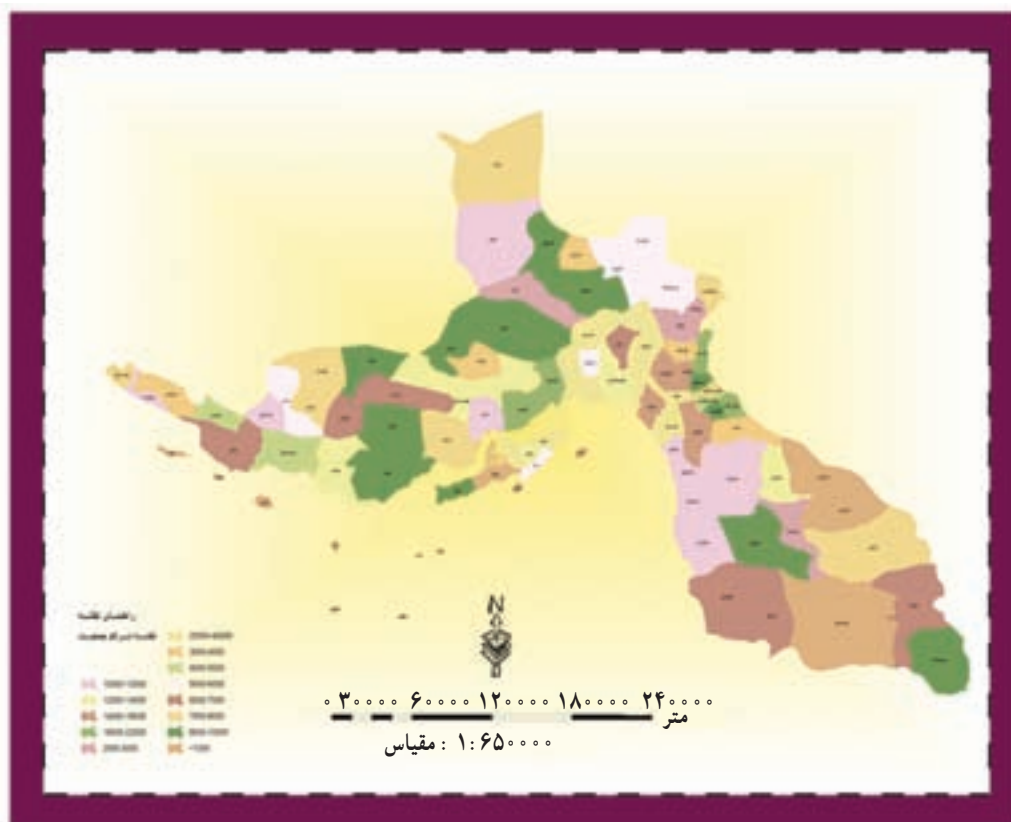
فعالیت ✓

– به نظر شما کاهش نرخ رشد جمعیت و افزایش میزان باسوادی چه تأثیراتی در زندگی اجتماعی دارد؟

.....

تراکم جمعیت استان

استان هرمزگان با تراکم ۱۹/۷۳ نفر در هر کیلومتر مربع، از استان‌های کم تراکم کشور به حساب می‌آید. جمعیت استان بیشتر در شمال شرقی و مرکزی و جزایری که به‌عنوان مناطق آزاد شناخته می‌شوند سکونت دارند. دلایل تراکم جمعیت در این مناطق عبارتند از: آب کافی، خاک حاصلخیز، آب و هوای مساعد، وجود مراکز اقتصادی تجاری و صنعتی و نیز مرکزیت سیاسی، اداری بندرعباس. این درحالی است که جمعیت در نواحی غربی به دلیل شرایط نامناسب طبیعی از تراکم پایینی برخوردار می‌باشد.



شکل ۹-۲- نقشه تراکم جمعیت استان هرمزگان

– بیشترین تراکم جمعیت در کدام شهرستان‌ها دیده می‌شود؟

جزایر

در آب‌های نیلگون خلیج فارس پاره‌های کوچک و بزرگی از خاک وطن ما وجود دارد که به آن‌ها جزایر می‌گویند. این جزایر عبارتند از: ابو موسی، تنب بزرگ، تنب کوچک، سیری، شیدور، فارور بزرگ و فارور کوچک، قشم، کیش، لارک، لاوان، هرمز، هندورابی، هنگام. این جزایر مروریدهای غلطان و صدف‌های نایاب خلیج فارس و تکه‌هایی از بیکر ایران عزیزند که با آب‌های گرم و خروشان خلیج فارس احاطه شده‌اند و برای دسترسی به آن‌ها باید با قایق، کشتی، لنج و یا ناوچه، آب‌ها را در نوردید و بر آن‌ها پای نهاد.

اهمیت جزایر: این جزایر از نظر موقعیت نظامی، تسلط آن‌ها بر بنادر خلیج فارس و تنگه هرمز وجود منابع پرارزش نهفته در دل آن‌ها مانند نفت و گاز و خاک سرخ بسیار مهم و با ارزشند.

مهمترین منابع درآمد جزیره نشینان: ویژگی‌های طبیعی جزایر، کمبود آب شیرین و عدم خاک حاصلخیز، نزدیکی آن‌ها به امارات متحده عربی و سهولت رفت و آمد موجب شده که شغل بیشتر جزیره نشینان خرید و فروش کالا، صیادی و دریانوردی باشد و همین عوامل باعث شده که در گذشته، گروهی از مردم این جزایر برای پیدا کردن کار مناسب و درآمد بیشتر جزیره را ترک نمایند؛ اما با اقداماتی که دولت در سال‌های اخیر انجام داده است مانند ایجاد مناطق آزاد تجاری، بازارچه‌های مرزی، دستگاه‌های آب شیرین‌کن، فروشگاه‌های زنجیره‌ای، بانک‌ها و غیره، تحولی در زندگی مردم زحمت‌کش بومی پیش آمده است که چشم‌انداز روشنی را در پیش‌رو خواهند داشت.



شکل ۱۰-۲- صیادی



مهاجرت

استان هرمزگان یکی از استان‌های مهاجر پذیر کشورمان است به طوری که در فاصله سال‌های ۱۳۷۵ تا ۱۳۸۵، ۱۳۸۵ تا ۱۳۸۵، ۱۳۸۵ تا ۱۳۸۵ نفر به این استان مهاجرت کرده‌اند. مقصد بیشتر این مهاجران، شهرستان‌های بندرعباس، قشم و کیش بوده است.

مهم‌ترین پیامدهای مهاجرت عبارتند از :

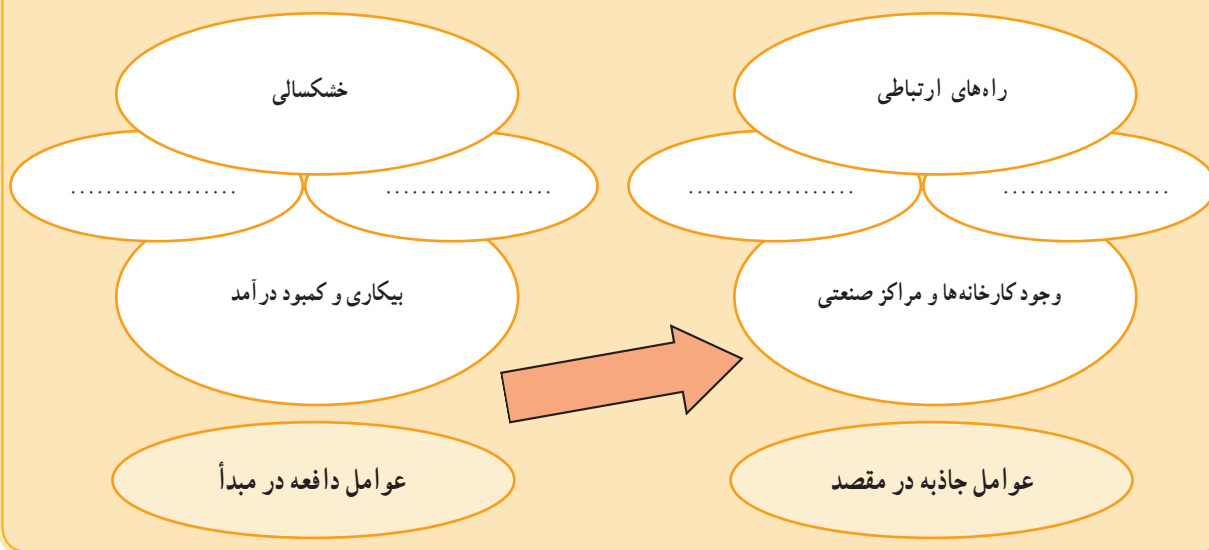
- ◆ گسترش حاشیه نشینی به خصوص در بندرعباس
- ◆ ایجاد ترافیک و مشکل حمل و نقل
- ◆ ایجاد مشاغل کاذب و افزایش تعداد بیکاران



شکل ۱۱-۲- حاشیه‌نشینی در بندرعباس

فعالیت ✓

– نمودارهای زیر عوامل دافعه و جاذبه در زمینه مهاجرت را در استان هرمزگان نشان می‌دهد. در جاهای خالی چه عواملی را شما می‌توانید اضافه کنید.



فصل سوم

ویژگی‌های فرهنگی استان هرمزگان





درس ۹ آداب و رسوم مردم استان

مردم استان هرمزگان آداب و رسوم و سنن خاصی دارند که با اندک تفاوتی تقریباً در تمامی نقاط استان مشابه هستند. همجواری با استان‌های دیگر، مهاجری پذیری استان، روابط تجاری گسترده با کشورهای همسایه که خود از عوامل انتقال فرهنگ هستند تأثیراتی دو جانبه داشته است.

با وجود این، تغییرات بیشتری در پوسته فرهنگ روی داده است که این نشانه اصالت و غنای فرهنگی استان عزیزمان می‌باشد. غیرت جوانان هرمزگانی از هر قشری و در هر شرایطی مثال زدنی است؛ چه در دفاع از مرزهای نیلگون خلیج کهن فارس، که نسبت به هر منطقه مرزی و موقعیت خاص جغرافیایی آن کمتر چپاولگری اندیشه اهانت به استقلال منطقه را به مغز خود راه داده است؛ زیرا هر وقت چنین اتفاق نامیمونی روی داده مردمان سلحشور قوم پارس از سرزمین آریائیان به دفاع برخاسته و دست متجاوز از آستین بیرون نیامده کوتاه کرده‌اند.

خونگرمی، مهمان‌نوازی و بی‌پیرایه بودن مردان و زنان هرمزگانی همیشه زبانزد عام و خاص بوده است. آنان نجیب زادگانی هستند که مانند دریا سخاوتمند و گشاده دست‌اند.

زبان و انواع گویش‌های محلی

زبان رسمی مردم استان، فارسی و با گویش ویژه بندری تکلم می‌کنند. گویش‌های محلی رایج بین اهالی استان از شهری به شهر دیگر و با روستاهای دورتر آن با هم تفاوت دارند. لهجه محلی‌ای که در سطح استان هرمزگان متداول است ترکیبی از کلمات پارسی (فارسی)، عربی و هندی و حتی کلمات زبان انگلیسی است که به علت تردد بازرگانان خارجی و اقامت آنان در این ناحیه وارد زبان محلی استان شده است.

فعالیت



— چند نمونه از واژه‌های عربی، هندی و انگلیسی که وارد زبان مردم این استان شده را نام ببرید.

.....

برای مطالعه



زبون بندری ریشهٔ جونن	نه لهجه و نه گویش از بونن
یتا حرف اکدیم (قدیم) شگفتن	چه حاجت به بیونن انچه عیونن
دلم به شهر بندرتنگ ابودن	صفای بندری نیرنگ ابودن
زبون بندری ادست ارفتن	حالا سینگو دگه خرچنگ ابودن
درخت ریشه دارن بندرما	خراب روزگار بندرما
لودریا همیشه تشنه نشتن	ادامهٔ انتظارن بندرما
خدا بالای سرودریا کنارن	امید مه به تو دادا و برارن

دین و مذهب

دین مردم هرمزگان اسلام است و آن‌ها پیرو دو مذهب شیعه و سنی‌اند. پیروان این دو مذهب از دیر باز با خوشی و همدلی در کنار هم زندگی می‌کنند و معنای وحدت و همدلی میان آنان را می‌توان به طور مشهود احساس کرد. اسلام برای اولین بار در قرن دوم از طریق جزیره قسم به نواحی ساحلی جنوبی وارد گردید. قدیمی‌ترین بنای اسلامی در این جزیره، مسجد شیخ برخ در روستای کوشه است. این مسجد یک بار بر اثر زلزله ویران شد، اما در اواخر قرن سوم بازسازی شد. به‌طور کلی، مساجد این استان بسیار با شکوه بنا شده‌اند که توجه هر تازه‌واردی را به خود جلب می‌کنند و این نشان از اعتقادات قلبی و باورهای دینی عمیق مردم مسلمان هرمزگان دارد.



شکل ۱-۳- مسجد شیخ برخ، جزیرهٔ قسم



فعالیت



– نام چند مکان مذهبی در شهرستان محل زندگی خود را نام ببرید.

ساختار اجتماعی

نظام اجتماعی – فرهنگی استان ریشه در روابط خویشاوندی و قومی دارد. اگرچه مهاجرپذیر بودن استان باعث برهم خوردن تعادل جمعیتی و ترکیب فرهنگی منطقه شده است، اما باز هم باورهای مذهبی، وفای به عهد، تعاون و همکاری، ریش سفیدی و معتمد محل، جایگاهی عمیق در میان مردم داشته که هنوز بسیاری از معضلات به همین شیوه حل و فصل می‌شود. با تقویت شوراهای محلی با همین انگیزه می‌توان همچنان این سنت اجتماعی را زنده نگه داشت. بدیهی است با این مهم از نظر جامعه شناختی می‌توان جلوی بسیاری از ناهنجاری‌های اجتماعی را گرفته و پایه‌های خانواده را تقویت و رشته الفت را در میان خانواده‌ها مستحکم کرد.

پوشش مردم هرمزگان

محیط جغرافیایی در شکل‌دهی ظاهر و جنس لباس‌ها تأثیر زیادی دارد. زیرا لباس براساس نیازهای اقلیمی، وضعیت اقتصادی و باورهای دینی آداب و رسوم اقوام به وجود آمده و آینه تمام‌نمایی از تاریخ زندگی بشر است. علاوه بر این نقش مراسم سنتی و فرهنگی نظیر مناسک مذهبی، جشن‌ها و سوگواری‌ها در انتخاب نوع و شکل و حتی رنگ پوشاک را نباید نادیده گرفت. همچنین طبقات اجتماعی و مشاغل و وظایف مربوط به آن‌ها نیز در شکل‌دهی پوشاک مؤثر است، آنچه امروزه در بین اندیشمندان مردم‌شناس و جامعه‌شناس از اهمیت برخوردار است توجه به پیام‌ها و «راز و رمز»های موجود در انواع پوشاک در ادوار مختلف و در میان ملل گوناگون می‌باشد که این پیام از باورها آداب، سنن و خاستگاه قومی این ملت‌ها برخاسته است.

از مهمترین پوشاک زنان و مردان هرمزگانی می‌توان به شلوار ودویی، گلابتونی، بادله‌ای، پیراهن کندوره، جلیبیل، ارنی، برقع، لُنگ، دشداشه، عرق چین و... اشاره کرد.



شکل ۲-۳- نمونه‌ای از پوشش بومی استان

صنعت پوشاک و تزئینات آن

تزئینات پوشاک در نزد مردم هنرمند هرمزگانی ریشه و قدمتی دیرینه دارد که عبارتند از: سوزن‌دوزی، بادله‌دوزی، خوس‌دوزی، گلابتون‌دوزی، شک بافی. که از تنوع و زیبایی خاصی برخوردار است و می‌توان برای لباس، روتختی و رومیزی از آن‌ها استفاده کرد. چنانچه این صنعت مورد تشویق، ترویج و حمایت و هدایت صحیح واقع شود، نه تنها در ایران بلکه در صنایع تزئینی بازارهای برون مرزی نیز می‌تواند جایگاهی در خور داشته باشد.



شکل ۳-۳- نمونه‌ای از صنایع زینتی



فعالیت ✓

– برای توسعه و پایداری این صنعت چه موانع و مشکلاتی وجود دارد؟

بیشتر بدانیم



مراسم عروسی

مراسم عروسی در هرمزگان یکی از پرشورترین و زیباترین رویدادهای زندگی است که ترکیبی از سنن و ارزش‌های مذهبی به خود گرفته است. امروزه گسترش ارتباطات، مهاجرپذیر بودن استان و میل مردمان به تحول باعث شده که تغییرات هر چه کند و بطئی نه تنها در این مراسم بلکه در سایر ابعاد فرهنگی و اجتماعی ایجاد شود. مراسم عروسی در هرمزگان چندین مرحله دارد که عبارتند از: انتخاب همسر و خواستگاری، عقد کنان، حنابندان، ساخت بران و عروسی که هر یک با آداب و شیوه‌های خاصی برگزار می‌شوند.

عروسی در استان به روایت تصویر



شکل ۴-۳- نمونه‌ای از آیین حنابندان و ساخت بران به شیوه سنتی در استان

اعیاد و مراسم مذهبی

مردم استان هرمزگان اعیاد مذهبی را بسیار باشکوه برگزار می‌کنند. شیرینی و آجیل و از همه مهم‌تر لباس عید کودکان را خریداری می‌کنند و تا مدت ۳ روز به دید و بازدید می‌روند. آن‌ها عید قربان را عید «گپ» بزرگ می‌نامند.

بیشتر بدانیم



آیا می‌دانید قبله دعا چیست؟

به هنگام خشکسالی و نباریدن باران، ریش سفیدان و بزرگان، با شور و مشورت با یکدیگر و با صلاح‌دید روحانی محلی یک روز جمعه را به اتفاق مردان و کودکان در یک نقطه‌ای معین، نماز باران را به جا می‌آورند. آیا می‌دانید علت همراهی کودکان در این مراسم چیست؟



شکل ۵-۳- قبله دعا) نماز باران

نوروز صیادان

نوروز صیادان، جشن کهن میان ساحل نشینان جنوب است که هر ساله در روستای سلخ جزیره قشم برگزار می‌شود و بسیاری از ساکنان ایران را به آنجا می‌کشاند. نوروز صیادان اول مرداد ماه است. در این روز هیچ کدام از اهالی روستای سلخ، ماهی و هر نوع آبی دریا را صید نمی‌کنند و نمی‌خورند و معتقدند که ستاره سهیل در آسمان دریای فارس می‌دمد و فصل صیادی آن‌ها از اول تیر ماه آغاز می‌شود.



شکل ۶-۳- جشن صیادی

مراسم چهاردهمی : موقعی که ماه بدر کامل می شود ...

در چهاردهم ماه صفر که قرص ماه کامل است زنان و دختران در خانه یکی از خویشاوندان یا همسایگان دور هم جمع شده و در قابلمه ای مسین، مقداری آب و مواد خوش بو کننده می ریزند و هر یک از افراد حاضر، با آرزوی نیت کرده انگشتی خود را در قابلمه می اندازند. کوچک ترین عضو حاضر، انگشتها را یکی یکی از آن بیرون می آورد. به همراه هر انگشتی یک دو بیتی توسط یکی از حاضرین خوانده می شود صاحب انگشتی تعبیر دو بیتی را با آرزوی خود مطابقت می کند. این مراسم در حقیقت نوعی شب نشینی دوره ای همراه با مشاعره است.



شکل ۷-۳- مراسم چهاردهمی

ویژگی‌های فرهنگی استان



شکل ۸-۳

نوروز در هرمزگان: وقتی که صدای پای بهار می‌آید ... مردم زیبا دوست هرمزگان مثل همه ایرانیان آیین این عید باستانی را که شامل خانه تکانی و تدارک عید، تهیه میوه، شیرینی و آجیل و لباس نو برای کودکان است با شکوه تمام برگزار می‌کنند.

تهیهٔ دنکو که نوعی آجیل مخصوص عید است که توسط زنان طی مراحل خاصی از گندم، برنج، کنجد و نخود و شاهدانه بوداده شده تهیه می‌شود.

محرم در هرمزگان: سرزمینی آرمیده در کناره‌های خلیج فارس و دریای عمان به نام هرمزگان در تاریخ حضوری دیرینه دارد مردمی در دل خود پرورانده که همواره سنت‌های با ارزش خویش را پاس می‌دارند. مراسم ویژه ماه محرم یکی از سنت‌های ارزنده است که از دیرباز همواره مورد توجه مردم هرمزگان بوده، هر سال با شکوه فراوان برگزار می‌شود.



شکل ۹-۳- نمونه‌ای از مراسم تعزیه و علم گردانی

بازی‌های محلی: عموماً بازی‌ها در استان دارای هدف و متناسب با موقعیت‌های جغرافیایی هر منطقه هستند. بازی‌های محلی متنوعی در استان وجود دارد؛ مانند: زمازا، هفت سنگا، سنگ چلیکا و ... که با هدف تقویت قدرت جسمانی، تمرکز، کنترل و هماهنگی فکر و اعضای بدن انجام می‌شوند.



چند مورد از بازی‌های محلی شهرستان خود را نام ببرید در صورت امکان با همکاری دبیر ورزش در ساعت ورزش انجام دهید.

صنایع دستی استان



شکل ۱۰-۳- نمونه‌هایی از صنایع دستی استان

صنعت سفالگری: از جمله قدیمی‌ترین آثار تاریخی به‌جا مانده از گذشتگان ظروف سفالی است. در شرق استان هرمزگان دستان توانای هنرمندان این خطه ظروف سفالی زیبا و کارآمد را از خاک می‌سازند که در زندگی روزمره مورد استفاده بوده است.



شکل ۱۱-۳- صنایع سفالگری

انواع صنایع سفالگری: یکی از صنایع سفالگری کوزه است، که در گویش محلی جهله می‌گویند و جالب‌تر اینکه با استفاده از آن نوعی ساز را با هنرمندی هر چه تمام‌تر می‌نوازند که این خود نشان از هنرمندی و خلاقیت مردمان این مرز و بوم دارد. در گذشته که مخازن فایبر گلاس و فلزی نبود، آب را در منازل در خمره نگهداری می‌کردند.

حصیربافی: صنایع حصیری و سبد با کارایی متنوع که از برگ درخت نخل (پیش) تهیه می‌شود. ذهن خلاق هنرمندان این دیار با رنگ کردن پیش آن هم رنگ‌های گیاهی (پوست انار، رناس، ...) نقش و نگارهای زیبایی را بر روی وسایل ساخته شده می‌اندازند که چشم هر هنر دوستی را می‌نوازد. این صنعت در حاجی‌آباد و میناب، بشاگرد و رودان و بستک به علت نخلستان‌های زیاد رونق فراوانی دارد. برخی از صنایع حصیری عبارتند از: بادبز، سپ (سینی بزرگ) و جارو از دیگر صنایع حصیری. چنانچه این صنایع با نیازهای روز بازار جهانی انطباق یابند می‌توانند جایگاه خود را پیدا کنند، که این مهم به دست توانا و نیروی عقل جوانان هرمزگانی امکان‌پذیر است؛ زیرا آنان همچون پدران خویش در کار تولید و تجارت سابقه‌ای دیرینه دارند. سابقه تجاری در این استان و تأثیر امروزی استان در توسعه بازرگانی کشور به حدی است که به جرأت می‌توان شهر بندرعباس را پایتخت تجاری ایران نام نهاد و چنانچه تمهیداتی مبنی بر انتقال وزارتخانه‌ها از تهران اتخاذ گردد. استان هرمزگان یکی از قوی‌ترین گزینه‌ها برای استقرار وزارت بازرگانی خواهد بود.

یکی دیگر از صنایع حصیری پروند است. پروند طناب بسیار محکم و کلفت از برگ نخل خرماست که معمولاً باغبانان در نخلستان‌ها برای بالا رفتن از درخت خرما از آن استفاده می‌کند. پروند از مقاومت بسیار بالایی برخوردار است که می‌توان آن را به صورت کاملاً حساب شده، تهیه و برای بستن شناورهای کوچک به اسکله استفاده کرد. از جمله محاسن آن، این است که در برابر آب و آفتاب مقاوم می‌باشد.



شکل ۱۲-۳- صنایع حصیربافی



راهکار

ایجاد تعاونی اشتغال، توسط دانش آموزان علاقه مند رشته های کار دانش و فنی حرفه ای در جهت تولید و به سازی صنایع دستی مثل ساخت ظرف (سبد) مکعب شکل حصیری برای نگهداری ظرف با وسایل مسافرت چه راهکار و پیشنهادی در این زمینه به ذهنتان می رسد؟

صنایع فراموش شده

۱- دله قهوه (قهوه جوش) سازی

۲- ریسندگی و بافندگی: عمدتاً چادر شب معروف به جولاقی می بافتند که کلیه مراحل آن دستی انجام می شد و به کشورهای همسایه عربی و هند صادر می شد.

فعالیت



– در صورت امکان نمایشگاهی از صنایع دستی استان با همکاری مسئولان مدرسه ترتیب دهید.

ادبیات شفاهی

«فولکلور» در لغت به معنای دانش عوام به کار می رود. این اصطلاح در زبان فارسی به فرهنگ عامه یا ادبیات عامیانه معنا شده و کلیه مصداق ها و مفاهیم زندگی حقیقی توده مردم را شامل می شود که به صورت شفاهی و سینه به سینه از فردی به فردی و از نسلی به نسلی دیگر انتقال یافته است. گردآوری فرهنگ عامه، یک ملت و منطقه را صاحب پیشینه و شناسنامه می کند.

بیشتر بدانیم



نمونه ای از ضرب المثل های رایج در هرمزگان

«حرفت اول بچو بعد بگه» یعنی: حرفت را اول بسنج بعد بگو.

کنایه از: سنجیده سخن گفتن است.

«هو نه جوغن ناکتن» یعنی: آب را در هاون نمی کوبند.

کنایه از: کار بیهوده کردن است.

«جواب سوزن منتولن.» یعنی : جواب نیش سوزن با دیلم است.
همانند : کلوخ انداز را پاداش سنگ است.

نمونه‌ای از (لالایی) در هرمزگان

لالالا لا بگم تا روز بگردت	لالالا چوک شیرین زبونم
خوشن باد سهیلی از روی هو	گل زیبای مو پیروز بگردت
خوشن لالات بگم با موج دری	خوشن فصل بهار و گندم و جو
خوشن لالات بگم همراه باد	عزیزم گپ بیبی با چشم بینا
لا لا لا آروم جونم	رفتی هر جا بکن از شهر خویاد
	لا لا لا چوک شیرین زبونم

نمونه‌ای از غذاهای استان



فصل چهارم

پیشینه تاریخی استان هرمزگان



از گذشته استان محل سکونت خود چه می دانید؟

وجه تسمیه هرمزگان

نام زیبای استان ما هرمزگان از نام شهر یا تنگه استراتژیک هرموز گرفته شده است. هرمزگان از دو کلمه «هرمز» و «گان» تشکیل شده است یعنی سرزمین هرمز.

هرمزگان پیشینه تاریخی طولانی دارد. سابقه تمدن در این استان به دوره اسطوره‌ها و افسانه‌ها بر می‌گردد. در افسانه‌ها آمده است که نخستین اجتماعات بشر در این منطقه شکل گرفته است. کهن‌ترین اسطوره‌هایی که وجود دارد اسطوره ارتیره است؛ و ارتیره نخستین انسانی است که به این منطقه وارد شده است. گویا (ارتیریا) مدتی در این منطقه پادشاهی کرده است. ساکنان باستانی آن از نخستین انسان‌هایی بوده‌اند که دریانوردی آموخته و کشتی اختراع کرده‌اند. استان هرمزگان همواره به سبب واقع شدن در حاشیه خلیج فارس و راه‌های تجاری و اقتصادی مانند راه ادویه و بیرون راندن استعمارگران پرتغالی از منطقه و حفاظت از تنگه استراتژیک هرمز و حفظ تمامیت ارضی ایران به خصوص جزایر سه‌گانه (ابوموسی، تنب بزرگ و تنب کوچک) در خلیج فارس نشان از اهمیت زیاد استان هرمزگان در تاریخ ایران می‌باشد.



شکل ۱-۴- سنگ نگاره‌های بادافشان رودان



سرزمین و مردم هرمزگان

ایلامی ها : ایلامی ها از هزاره سوم پیش از میلاد صدها سال از خلیج فارس به عنوان راه ارتباطی و از بندرها و جزیره های استان هرمزگان به ویژه جزیره های قشم، کیش، لارک و نیز بندرلنگه و جاسک برای بازرگانی با هند باختری و دره نیل استفاده می کردند.



شکل ۲-۴- ظرف سفالی، تپه مورو

مادها : پس از سقوط آشوریان سرانجام مادهای آریایی نژاد در آغاز سده هشتم پیش از میلاد در روزگار پادشاهی هوخشتره هرمزگان را تصرف کردند. نشانه هایی از آئین میترا پرستی و معابدی وجود دارد که نیایشگاه باستانی خربس در جزیره قشم گواه ادعا می باشد.



شکل ۳-۴- نمای بیرونی و درونی نیایشگاه خربس



شکل ۴-۴- شیر سنگی دوره هخامنشیان در فارغان

هخامنشیان: در روزگار هخامنشی به ویژه داریوش بزرگ کرانه‌های ایران از جمله استان هرمزگان زیر فرمانروایی این سلسله افتاد و داریوش بزرگ دریا سالار یونانی خود به نام اسکیلاس را مأمور بررسی کناره‌های دریای پارس کرد. در این زمان هرمزگان جزء ساتراپ نشین پارس بوده است. پس از شکست ایرانیان از اسکندر مقدونی او دریانوردی به نام نثارک (نثارکوس) را روانه خلیج فارس کرد وی هنگام عبور از نزدیکی بندری بنام آموزیا (هرمز کهنه) خیر داد که در پی آن سلوکیان این منطقه را تحت نفوذ زمامداران خود در آوردند.

اشکانیان: اشکانیان پس از چیرگی بر جانشینان اسکندر، کرانه‌های خلیج فارس، از جمله استان هرمزگان را در منطقه هرمز کهنه یا میناب امروزی و منطقه رودخانه در شهرستان رودان به عنوان پایگاهی برای خود قرار داده و بر قلمرو خود افزودند و در برابر رومیان از دریای پارس و بین النهرین پاسداری کردند. سپس به دلیل ضعف و سستی دولت اشکانی در اوایل قرن سوم میلادی، دسته‌هایی از اعراب بادیه نشین شبه جزیره عربستان، دست اندازی به کرانه‌های جنوبی خلیج فارس را آغاز کردند.



شکل ۵-۴- گوره‌های خمره‌ای دوره اشکانی قلعه نخل ابراهیمی میناب



ساسانیان: با پیروزی ساسانیان بر اشکانیان در حدود ۲۲۶ میلادی اردشیر بابکان اعراب را از کرانه‌های جنوبی خلیج فارس و بحرین که در آن «حجر» نامیده می‌شد بیرون کرد. ساسانیان برای مقابله با رومیان و همچنین به منظور کنترل و حفظ شبکه ارتباطی تجاری بین چین و هند با مدیترانه به هرمزگان و جزایر آن توجه خاصی داشتند. در زمان ساسانیان هرمزگان از مراکز مهم داد و ستد و پیوند بازرگانی به شمار می‌رفته است. اردشیر شهر هرمز کهنه یا میناب امروزی را پایگاه تجاری و دریایی خود کرد و بر رونق آن افزود و بدین ترتیب موفق شدند سرتاسر این منطقه را تحت نظر بگیرند و قلمرو خود را تا سواحل جنوبی خلیج فارس گسترش دهد سکه‌های نقره پیدا شده از روزگار ساسانی در سورو نشان از اهمیت این منطقه در زمان ساسانیان می‌دهد.



شکل ۶-۴- نمونه سکه دوره ساسانی، حوزه خلیج فارس

هرمزگان در دوره اسلامی

با سقوط ساسانیان در نخستین سال‌های حکومت اسلامی، کرانه‌های هر دو سوی دریای پارس و دریای مکران (عمان) از جمله استان هرمزگان به دست مسلمانان افتاد و در تمام دوره خلافت خلفای راشدین و خلفای اموی، عباسی این مناطق تحت سیطره سیاسی، نظامی خلفای عرب بود در میانه سده سوم قمری، همزمان با حکومت صفاریان، اداره حکومت بنادر و جزایر این منطقه برعهده صفاریان به‌ویژه عمرولیث صفاری بود؛ تا اینکه در سال ۳۲۳ ق علی (عماد الدوله) دیلمی بار دیگر سراسر جزیره‌ها و بندرها و آب‌های استان هرمزگان و دیگر نقاط خلیج فارس را گشود. پس از دیلمیان، سلجوقیان کرمان در منطقه خلیج فارس بر کرانه‌های شمالی و جنوبی استان هرمزگان حکومت داشتند و حاکمان به‌عنوان اتابک بر هرمزگان حکومت می‌کردند و با شکست سلجوق شاه سلغوری از هولاکوخان هرمزگان و مناطق خلیج فارس به دست مغولان افتاد و برای مدتی مظفریان بر این منطقه حکومت نمودند. تیمورلنگ با یورش خود، بندرها و جزیره‌های هرمزگان را به قلمرو خویش افزود.

همزمان با تسلط مغولان بر ایران مارکوپولو از این منطقه دیدن نمود و با شکل‌گیری حکومت آق‌قویونلوها و استیلای آن‌ها

بر فارس ملوک هرمز خراج سالیانه را به آن‌ها پرداخت می‌کردند. اما پس از اوزون حسن ملوک هرمز از پرداخت خراج خودداری کردند.

بیشتر بدانیم



قلعه پرتغالی‌ها در ضلع شمالی جزیره هرمز و در ساحل دریا قرار دارد که مهم‌ترین قلعه باقی مانده از روزگار تسلط پرتغالی‌ها بر سواحل جزایر خلیج فارس است. این قلعه که به فرمان آلفونسو آلبوکرک دریانورد پرتغالی در سال ۱۵۰۷ میلادی، در محلی موسوم به مورنا احداث شده، به لحاظ ساختار این قلعه به شکل چند ضلعی نامنظم است و از بنای بسیار محکمی برخوردار است. این بنا دیوارهایی به قطر ۵/۳ متر با چند برج به ارتفاع ۱۲ متر دارد و تأسیسات آن شامل انبارهای تسلیحات، آب انبار و اتاق‌هایی با سقف هلالی است. در زمان شاه عباس که به استعمار پرتغالی‌ها در ایران خاتمه داده شد، این قلعه به دست امام قلی خان از سرداران شاه عباس فتح گردید.



شکل ۷-۴ - قلعه پرتغالی‌ها در جزیره هرمز

صفویان: با روی کار آمدن صفویه دوره جدید زمامداری در هرمزگان و ملوک هرمز آغاز شد. این دوره نقطه عطفی در تاریخ ایران، به ویژه مرزهای جنوبی این سرزمین به حساب می‌آید. صفویه هرگاه فرصت می‌یافتند به عمران و آبادانی جزایر توجه می‌کردند؛ ولی چون این توجه به حدی نبود که ملوک هرمز را دلگرم سازد، یا سر سپرده قدرت استعماری پرتغال شدند و یا برای دفع آن‌ها به دولت عثمانی متوسل شدند که نتیجه چندان نگرفتند.



حضور قدرت‌های برون منطقه‌ای در هرمزگان و خلیج فارس: ثروت و شهرت، عظمت و شکوه هرمز سبب شد، پای قدرت استعماری جدید به منطقه باز شود. در این زمان تعرض پرتغالی‌ها به کشتی‌های تجاری و ماهیگیری هرمز ادامه یافت، تا اینکه البوکرک مأمور تصرف هرمز شد. در سال ۱۵۱۵ میلادی، هرمز را تصرف کرد. شاه عباس نیز پس از اینکه به سلطنت رسید، با آسوده خاطر شدن از مرزهای غربی و شرقی، متوجه مرزهای جنوبی شد و سردار خود امام قلی خان را مأمور حمله به استحکامات پرتغالی‌ها کرد که سرانجام امام قلی خان توانست هرمز و قشم را تصرف کند و پرتغالی‌ها را از منطقه اخراج نماید.

بیشتر بدانیم



شکل ۸-۴- امام قلی خان

امام قلی خان فرزند الله‌وردی خان به‌عنوان فرمانده سپاه شاه عباس صفوی فتوحات مهمی در تاریخ کشور ایران انجام داد؛ از جمله فتح قشم، هرمز و بندرعباس و اخراج پرتغالی‌ها مرهون رشادت‌های او می‌باشد.

افشاریه: با ظهور نادرشاه افشار، قدرت منطقه‌ای جدیدی در ایران و مرزهای جنوبی آن به‌ویژه در سواحل و جزایر هرمزگان پا گرفت. یکی از اهداف نادرشاه ایجاد نیروی دریایی قوی در خلیج فارس بود، اما به‌دلیل مشکلات فراوان از جمله نبودن چوب مناسب در منطقه و مشکلات ناشی از حمل آن از جنگل‌های شمال و کارشکنی دول خارجی، از جمله انگلستان، و همچنین مرگ زودهنگام او این طرح اجرا نشد. در زمان کریم خان زند راه برای نفوذ انگلیسی‌ها فراهم گردید و در همین زمان اعراب فرصت را غنیمت شمردند و بر جزایر ایرانی هرمزگان تسلط یافتند.

قاجار: در دوره قاجاریه به‌دلیل درگیری با روسیه و جنگ با انگلستان و درگیری‌های درون مرزی و برون مرزی و بی‌توجهی

پیشینه تاریخی استان

قاجارها به مرزهای جنوبی و در جریان جنگ جهانی اول در اواخر این دوره و پس از آن در خلیج فارس و استان هرمزگان رویدادهای سیاسی مهمی پدید آمد که منجر به افزایش توان انگلستان و مستحکم کردن موقعیت خود و تسلط بر کرانه‌های جنوبی خلیج فارس و راه‌های ارتباطی آن گردید.

بعد از حکومت قاجار تلاش‌هایی برای تدوین رژیم حقوقی ایران در خلیج فارس و هرمزگان صورت گرفت و از این رو دولت ایران با گام‌های زیر زمینه را برای حاکمیت سیاسی ایران بر دریای پارس و مرزهای استان فراهم ساخت :

- ۱- به لحاظ استراتژی به منظور پاسداری از تنگه مهم هرمز و راه دریایی کاروان‌ها و نفتکش‌ها و بازرگانی ایران جزیره‌های تنب بزرگ و تنب کوچک و ابوموسی را که از هشتاد سال پیش توسط انگلیسی‌ها از ایران جدا شده بود بار دیگر به کشور باز گرداندند.
- ۲- دولت ایران از لحاظ حقوقی، مسأله فلات قاره را بر پایه قرارداد ۱۹۶۸ میلادی (۱۳۴۷ هـ ش) ژنو با کشور عربستان سعودی حل و فصل کرد و در سال ۱۳۴۹ با دولت قطر نیز موافقتنامه‌ای مبنی بر تعیین خط مرزی فلات قاره امضاء کرد، اما سرسپردگی بسیاری از دولتمردان ایران به قدرت‌های خارجی باعث شد تا تمام چاره‌اندیشی‌ها در حد حرف باقی بماند.

بیشتر بدانیم



حمام خان بستک معروف به حمام خان از آثار تاریخی دوره قاجاریه است که در زمان حاکم ولایت جهان‌گیری صولت الملک بستکی (محمد تقی خان صولت بستکی) به دستور ایشان توسط بناها و معماران چیره دست منطقه بستک و با نظارت استاد و معماری شیرازی ساخته شده است.



شکل ۹-۴- حمام خان بستک



هرمزگان در انقلاب اسلامی ایران

مردم مسلمان و انقلابی هرمزگان در دوره حکومت پهلوی در کنار روحانیت مبارز به مخالفت با اقدامات استبدادی و ضد مذهبی پهلوی و عاملان آن‌ها در شهرستان‌ها پرداختند. با شروع نهضت امام خمینی (ره) در ۱۵ خرداد ماه سال ۱۳۴۲ و بعدها با همه گیر شدن این نهضت به دیگر نقاط کشور و با اوج رسیدن انقلاب اسلامی در سال ۱۳۵۶ و ۱۳۵۷ به کمک دانشجویان و روحانیان نوارها و عکس‌ها و اعلامیه‌های حضرت امام خمینی (ره) به شهرهای این استان رسید و باعث آگاهی مردم و آغازگر تظاهرات علیه حکومت استبدادی پهلوی گردید. این استان و جزایر آن به دلیل قرار گرفتن در منطقه حساس خلیج فارس و تنگه هرمز، نقش مهمی در حفاظت از مرزهای ایران و پیروزی انقلاب اسلامی داشته است.

بحث کنید



- ۱- چه اثری از دوره مادها در استان هرمزگان می‌شناسید؟
- ۲- تاریخچه‌ای از محل سکونت خود تهیه کنید و در کلاس بخوانید.
- ۳- اگر آثار تاریخی در شهرستان شما وجود دارد، گزارشی از آن تهیه و به کلاس ارائه نمایید.



شکل ۱-۴- سفالینه هزاره سوم قبل از میلاد در شهرستان رودان



شکل ۱۲-۴- برج تاریخی در شهرستان خمیر



شکل ۱۱-۴- قلعه هزاره در شهرستان میناب

درس ۱۱ نقش مردم استان در دفاع از ایران اسلامی



حضور نیروهای مردمی در جبهه جنگ



ناو جنگی در خلیج فارس



حضور و حمایت مردم در اول انقلاب



اعلام آمادگی ارتش در ابتدای جنگ

با آغاز تجاوز ناجوانمردانه دولت بعثی عراق در آخرین روز شهریورماه ۱۳۵۹ به کشور، مردم دریادل هرزگان در کنار سایر هموطنان به دفاع از مرز و بوم خود، به خصوص مرزهای دریایی کشور برخاستند. در همان روزهای نخست جنگ، نیروهای مسلح مستقر در استان در جبهه نبرد حق علیه باطل حضور یافتند. در مدت کوتاهی سپاه پاسداران انقلاب اسلامی به همراهی نیروهای داوطلب بسیجی اقدام به تشکیل واحدهای مهم نظامی در قالب لشکر ناراالله و گردان



۴۲۲ در بسیاری از عملیات‌های پدافند و آفندی، نقش بسیار مهمی داشتند. در جریان دفاع مقدس استان هرمزگان بیش از ۳۷۹۲ هزار شهید و مفقود و هزاران جانباز به میهن اسلامی تقدیم کرد.

پایگاه نهم شکاری نیروی هوایی، منطقه یکم نیروی دریایی جمهوری اسلامی ایران در این زمان پایگاه نهم شکاری در اسکورت نفت کتس‌ها که در تأمین هزینه جنگ و حفاظت از تأسیسات نفت خارک و لاوان نقش مهمی را ایفا نموده‌اند.

منطقه یکم نیروی دریایی، علاوه بر حفاظت از تنگه استراتژیک هرمز و آب‌های نیلگون خلیج فارس در سال ۱۳۵۹ در عملیات مروارید و گرفتن پایانه‌های نفتی البکر و الامیه از بزرگترین مراکز صدور نفت در شمال این پهنه آبی و رویاروی مستقیم ناوشکن همیشه قهرمان سهند و سبلان با ناوگان دریایی آمریکا و کنترل تردد، جلوگیری از حمل و نقل دریایی به بنادر کشورهای حاشیه خلیج فارس جهت تأمین نیازمندی‌های عراق به حفاظت از کیان مرزهای آبی این خطه پرداخته است.

بیشتر بدانیم



سردار شهید اسلام حسن ذاکری نانگی در سال ۱۳۵۰ به فعالیت‌های مسلحانه علیه رژیم شاه پرداخت. با پیروزی انقلاب اسلامی از اولین افراد تشکیل دهنده کمیته‌های انقلاب و سپس سپاه پاسداران بندرعباس بود و در شورای فرمانده‌ای سپاه نقش اساسی را به عهده داشت. وی در روزهای آغازین جنگ تحمیلی اولین گروه اعزامی از استان را سازماندهی کرد و به جبهه‌های نبرد شتافت و در ۱۳۵۹/۰۸/۲۳ در عملیات طریق‌القدس در سوسنگرد به شهادت رسید.



پیشینه تاریخی استان



سردار شهید اسلام حاج علی حاجبی یکی از نیروهایی بود که با شروع جنگ تحمیلی و تشکیل لشکر ۴۱ ثارالله به این لشکر ملحق شد و جانشینی و مسئولیت ستاد لشکر ۴۱ ثارالله را به عهده گرفت. او در تاریخ ۱۰/۴/۱۳۶۵ در عملیات کربلای ۱ در منطقه قلاویزان به شهادت رسید.

تنگه هرمز از مهم‌ترین و حیاتی‌ترین گذرگاه‌های ارتباطی راه‌های آبی جهان می‌باشد که دریای نیمه بسته خلیج فارس را به اقیانوس هند و خطوط کشتیرانی بین‌المللی دریای آزاد متصل می‌کند. این تنگه از دیر باز مورد توجه کشورهای اروپایی بوده است.



شکل ۱۳-۴- تنگه هرمز

۱۰ اردیبهشت روز ملی خلیج فارس



تحقیق کنید

– دربارهٔ تنگهٔ هرمز تحقیق کنید و نتیجه را به کلاس گزارش دهید.

مشاهیر و فرهیختگان استان هرمزگان در دوره معاصر

در دورهٔ معاصر بزرگان و فرهیختگان و مشاهیر استان در زمینه‌های گوناگون علمی و هنری و... فعالیت می‌کردند. در زیر با برخی از این مشاهیر آشنا می‌شوید :



❖ محمد علی بندرعباس، ملقب به سدید السلطنه و متخلص به «عاری» شاعر، نویسنده و مورخ ایرانی در سال‌های آخر دورهٔ قاجار و آغاز دورهٔ پهلوی بود. از وی در کنار خدمات دولتی آثاری به‌ویژه دربارهٔ خلیج فارس و بنادر و ساکنین اطراف آن، از جمله مفاتیح‌الادب تواریخ العرب و خلاصه فارسنامه ناصری برجای مانده است.



❖ محمد علی بن محمد حسن بن مصطفی بستکی، متخلص به «غیرت بستکی» از شعرای معروف منطقهٔ شهرستان بستک هرمزگان در جنوب ایران بود. غیرت اولین شعرش را در ۱۴ سالگی تحت عنوان حُب آل عبا سرود. اشعار وی در قالب مثنوی، قصیده، قطعه و دوبیتی است و به زبان فارسی و گویش بستکی می‌باشد.



– آیا از اینکه در استان هرمزگان زندگی می کنید احساس غرور نمی کنید؟

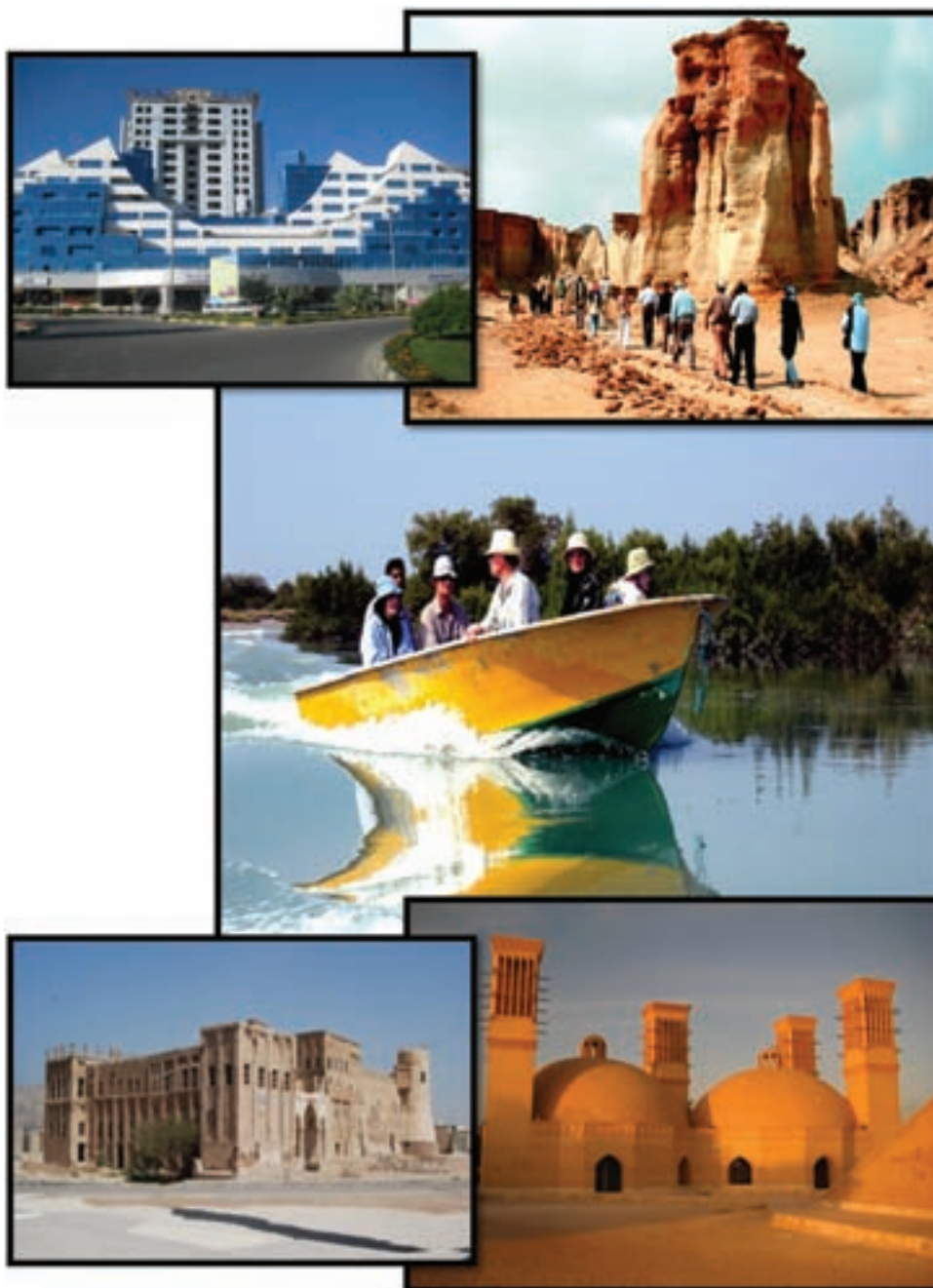
.....

فصل پنجم

توانمندی های استان هرمزگان



درس ۱۲ قابلیت‌ها و جاذبه‌های گردشگری استان





گردشگری

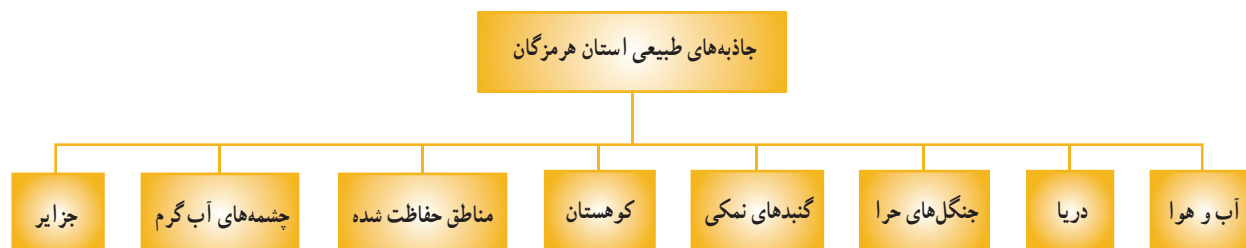
گردشگری امروزه در ردیف موفق‌ترین و بزرگترین صنعت نوپای جهان محسوب می‌شود و در تمام دنیا از اهمیت خاصی برخوردار است؛ به طوری که تقاضا و تمایل برای گردشگری با انگیزه‌های متنوع به منظور تفریح، زیارت، سیاحت و تجارت، در تمام جهان با سرعت عجیبی در حال افزایش است. بالا رفتن سطح درآمد، افزایش ایام فراغت، تغییرات و نگرش‌های جدید به مفاهیم زندگی و ضرورت روابط بین‌المللی ایجاب می‌کند که گردشگری به شدت توسعه و گسترش یابد.

گردشگری در استان هرمزگان با توجه به دارا بودن جاذبه‌های طبیعی و انسانی مانند موقعیت ویژه جغرافیایی، طبیعت زیبا، هوای معتدل بهاری در فصول پاییز و زمستان، سواحل زیبای شنی و صخره‌ای، جزایر بزرگ و کوچک با جاذبه‌های خاص، جنگل‌های منحصر به فرد حرا، گنبد‌های نمکی، آثار باستانی، فرهنگ غنی و ... سبب شده است تا این استان جزء مناطق مهم گردشگری در سطح ملی و بین‌المللی به ویژه از نظر جاذبه‌های طبیعی باشد.

الف) جاذبه‌های طبیعی استان

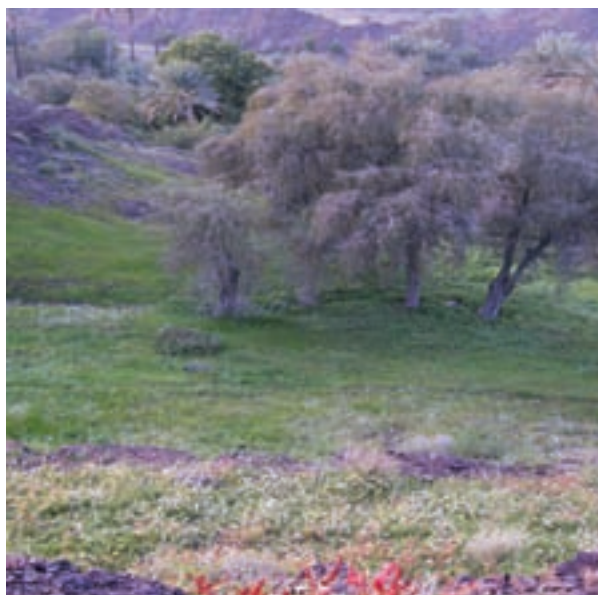
در استان زیبای ما جاذبه‌های طبیعی فراوانی وجود دارد.

جاذبه‌های طبیعی: به جاذبه‌هایی گفته می‌شود که انسان در ایجاد آن‌ها دخالتی نداشته است.



آب و هوا: شرایط آب و هوای استان در فصل‌های پاییز و زمستان معتدل است. زمانی که در بسیاری از استان‌های کشور برف و سرما حاکم است این استان هوای بهاری دارد. همه جای آن سرسبز و زیباست و بهترین آب و هوا و شرایط طبیعی را برای جذب گردشگر از نقاط مختلف کشور و سایر کشورهای جهان دارد.

توانمندی‌های استان



شکل ۱-۵- مناطق اطراف شهرستان رودان در فصل بهار

دریا: آب‌های آرام و زیبای نیلگون خلیج همیشه فارس با طبیعت بکر و دست‌نخورده جزایر امکانات تفریحات سالم مانند شنا، قایق‌رانی، ماهیگیری، گردشگری دریایی و پژوهشی را فراهم کرده است.



شکل ۲-۵- قایقرانی و غواصی در خلیج فارس



جنگل حرا: وسیع ترین قسمت جنگل های زیبای حرا در آب های بین لافت و بندر پل در شمال غربی جزیره قشم و در فاصله ۱۴۰ کیلومتری غرب بندرعباس قرار دارد. جنگل های حرا با آبراهه هایش و با پرندگان زیبا و طبیعت بکر، از مناطق جذاب، دیدنی و توریستی استان است و هر ساله افراد بسیاری برای تماشای، استراحت و تحقیق جذب این ناحیه بی نظیر می شوند.



شکل ۳-۵- قایقرانی در اطراف جنگل های حرا

گنبد های نمکی: گنبد های نمکی موجود در استان به دلیل دارا بودن چشم انداز های زیبای زمین ساختی، تنوع چشمگیر کانی ها و غار های نمکی یکی از جاذبه های علمی گردشگری هستند که مشتاقان به طبیعت را به سوی خود جلب می کنند. سایت نمکدان ژئوپارک قشم یکی از طولانی ترین غار های نمکی جهان و جزیره هرمز نیز به عنوان نگین زمین شناسی خلیج فارس محسوب می شوند.



شکل ۵-۵- فرش ساخته شده از خاک های هرمز



شکل ۴-۵- غار نمکی قشم

توانمندی‌های استان

کوهستان: بخش اعظم استان را ناهمواری‌های کوتاه و بلند نظیر کوه‌های گنو، هماگ و ... تشکیل می‌دهد. این ارتفاعات به لحاظ موقعیت طبیعی، آب و هوای معتدل از اهمیت زیست محیطی، تفرجگاهی و ورزش‌های کوهستانی برخوردار هستند. کوه‌های گنو و هماگ در زمستان‌ها معمولاً از برف پوشیده می‌شود که در صورت تجهیز امکانات مناسب، قابلیت لازم حداقل جهت جذب گردشگر داخلی را دارند.



شکل ۶-۵- ارتفاعات گنو و هماگ

مناطق حفاظت شده: مناطق حفاظت شده استان شامل ارتفاعات گنو، کرانه‌های ساحلی، تالاب‌های بین‌المللی و پناهگاه حیات وحش می‌باشد که همه این مناطق جزء کنوانسیون رامسر و شبکه ذخیره‌گاه زیست‌کره یونسکو محسوب می‌شوند و تمام قابلیت‌های لازم را برای جذب گردشگر دارند.

چشمه‌های آب گرم: از دیگر جاذبه‌های استان چشمه‌های آب گرم متعددی است که نه تنها گردشگاه‌های زیبا و محل تفریح مردم هستند، بلکه از نظر طبی و رفع انواع امراض پوستی، روماتیسمی، کمردردهای مزمن و درد مفاصل مؤثرند و هر ساله مسافران زیادی از سایر نقاط کشور جهت استفاده از این چشمه‌ها به آن جا سفر می‌کنند. مهمترین این چشمه‌ها عبارتند از: آبگرم گنو، خورگو، سرخا، آسک، چارک، لشتغان، چاه احمد، فاریاب، فتویه، تودرویه، حاجی آباد، ده شیخ، بادون، ملایجی.



فعالیت ✓

– کدام یک از این چشمه‌های آب گرم در شهرستان شما قرار دارد؟

.....



شکل ۷-۵- مجتمع آب درمانی آبگرم گنو

جزایر و نقش آن‌ها در توسعه گردشگری هرمزگان: جزایر استان به‌عنوان کلیدی‌ترین ناحیه استان هستند که دارای عملکردهای بین‌المللی بوده و ابزار ملی در جهت افزایش توان کشور در عرصه رقابت‌های تجاری و گردشگری با کشورهای همجوار محسوب می‌شوند. قابلیت‌ها و توانمندی‌های اصلی در جزایر مخصوصاً قشم و کیش حول محورهای گردشگری، تجاری، دریایی، تفریحی، سمینارها، همایش‌ها و کنفرانس‌ها دور می‌زند. جزایر نه تنها اهمیت گردشگری درون استانی دارند بلکه از اهمیت سیاسی، ژئوپولوتیک و جهانی نیز برخوردارند. مهمترین فرصت و نقطه قوت در صنعت گردشگری استان گردشگری تجاری است و منطقه آزاد قشم و کیش به‌عنوان بازارهای عمده جهانگردی در استان محسوب می‌شوند. هم‌اکنون جزیره قشم از نظر گردشگری در کشور در موقعیت ممتاز قرار دارد و مسافران زیادی از سراسر کشورمان در طول سال به‌خصوص پاییز، زمستان و ایام نوروز به قشم سفر می‌کنند و علاوه بر گردش و تفریح، از بازارهای آن دیدن و خرید می‌نمایند.

توانمندی‌های استان



شکل ۸-۵- رونق گردشگری در قشم و کیش

فعالیت ✓

– مهمترین جاذبه گردشگری طبیعی شهرستان محل زندگی شما چیست؟

.....



برای مطالعه

جدول ۱-۵- جاذبه‌های طبیعی در ۱۲ روستای گردشگری استان

نام روستا	جاذبه	نشانی
آبنا	قنات کهنوج بالا - صخره‌های طبیعی - پل آبنا رودخانه آبنا	رودان، بخش مرکزی
لافت	جنگل حرا و آثار تاریخی و بافت قدیمی روستا	قسم روستای لافت
بخوان	رودخانه‌ها چشم‌اندازهای طبیعی و زیبای منطقه آسیاب	حاجی آباد - بخش فارغان، روستای بخوان
ترزج	آبشار ترزج - آسیاب قدیمی	حاجی آباد روستای ترزج
سرخاء	آبگرم - کوهستان باغ‌های مرکبات - رودخانه، نخلستان، چشمه	بندرعباس روستای سرخاء
رویدر	طبیعت زیبای منطقه - چشمه ارتفاعات	بندرخمیر، روستای رویدر
سیخوران	کوه‌های بلند، باغ‌های مرکبات رودخانه‌های دائمی	بندرعباس روستای سیخوران
کوهستک	چشم‌انداز ساحل ماسه‌ای، بناهای تاریخی، پیست اتومبیل‌رانی بین کوهستک و گهر دو، تپه‌های ماسه‌ای شنی	میناب، روستای کوهستک
لارک	قلعه پرتغالی‌ها در روستا و جزیره، سواحل جوار روستا و جزیره	قسم، روستای لارک
سید سلطان محمد	زیارت امامزاده، سید سلطان محمد قدمگاه امامزاده، مناظر طبیعی	رودان بخش رودخانه
فاریاب	آبگرم، نخلستان، آسیاب آبی، مناظر طبیعی	بستک روستای فاریاب
تدرویه	آبگرم، آسیاب قدیمی، قنات، بوستان، نخلستان، برکه	بستک بخش مرکزی

توانمندی‌های استان



تفرجگاه سی‌خوران



آبشار تزرج



غروب هرمزگان



پل آب‌نما، رودان



خانه گلستان در بندر گنگ



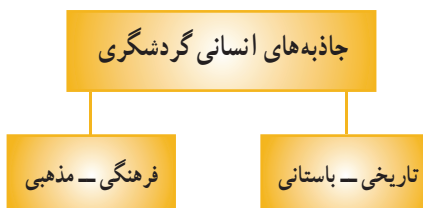
بادگیرهای لافت

شکل ۹-۵- برخی از جاذبه‌های گردشگری استان



ب) جاذبه‌های انسانی

جاذبه‌های انسانی به جاذبه‌هایی گفته می‌شود که توسط انسان‌ها ساخته شده‌اند.



جاذبه‌های تاریخی - باستانی : با توجه به شرایط آب و هوایی و ضریب تخریب بالای بناها در این منطقه، تعداد آثار تاریخی باقی‌مانده چشمگیر نیست و در حال حاضر یادگارهای پراکنده ولی مهمی در استان باقی و دیده می‌شود. بیشتر این آثار مربوط به دوره‌های ساسانی، صفویه و قاجار است که توسط سازمان میراث فرهنگی به ثبت رسیده‌اند.

قلعه : در استان به دو نمونه قلعه می‌توان اشاره کرد : قلعه‌هایی که به وسیله حکومت گران محلی ساخته شده و قلعه‌های نظامی که در زمان تسلط پرتغالی‌ها بر تنگه هرمز ایجاد شده است. آیا می‌توانید چند مورد از این قلعه‌ها را نام ببرید؟



شکل ۱۰-۵- قلعه پرتغالی‌ها در جزیره قشم و فین

توانمندی‌های استان

پل لاتیدان: این پل در زبان محلی به پل شاه عباسی معروف است که دارای ۲۰۰ دهانه و ۱۵۰۰ متر طول دارد و طویل‌ترین پل قدیمی در ایران محسوب می‌شده است. در حال حاضر ۳۳ دهانه آن مشخص است و در ۵۰ کیلومتری غرب بندرعباس بر روی رود گل قرار دارد.



شکل ۱۱-۵- پل لاتیدان، ۵۰ کیلومتری غرب بندرعباس

حمام‌های قدیمی: حمام گله داری، حمام بزرگ (حمام گپ)، حمام فین و حمام خان بستک (دارا بودن سیستم حرکت آب در دیواره‌های این حمام از نکات بارز آن است.) از قدیمی‌ترین حمام‌های استان به‌شمار می‌روند.



شکل ۱۲-۵- نمای بیرونی و درونی حمام گله‌داری، بندرعباس



معابد: معابد در استان به دو صورت مشخص نیایشگاه و معبد، شناسایی شده است؛ مانند غار خربس و معبد هندوها. معبد هندوها نمونه منحصر به فردی از سبک معماری هندی در ایران است.



شکل ۱۳-۵- نمای بیرونی و درونی معبد هندوها، بندرعباس

شهر باستانی حریره کیش: پستی و بلندی‌ها و خرابه‌های شهر قدیمی حریره حدود ۱۲۰ هکتار وسعت دارد که شامل خانه‌ایان، بخش کارگاهی و صنعتی و حمام می‌باشد.



شکل ۱۴-۵- شهر باستانی حریره، کیش

توانمندی‌های استان

قنات زیرزمینی کاریز: قنات کیش بیش از ۲۵۰۰ سال قدمت دارد و آب شیرین قابل شرب ساکنان جزیره را تأمین می‌کرده ولی اکنون به یک شهر زیرزمینی شگفت‌انگیز تبدیل شده که بیش از ۱۰۰۰۰ متر مربع وسعت دارد.



شکل ۱۵-۵- مظهر قنات‌های زیرزمینی کاریز، کیش

چاه‌های تلا: در بندر لافت به تعداد روزهای سال کیبسه حدود ۳۶۶ حلقه چاه برای جمع‌آوری آب باران حفر شده است؛ به طوری که روزانه آب یک حلقه چاه مورد استفاده عموم قرار می‌گرفت، این چاه‌ها به دلیل اهمیت حیاتی‌شان به چاه‌های تلا معروف هستند که یکی از جاذبه‌های گردشگری جزیره قشم می‌باشند.



شکل ۱۶-۵- چاه‌های تلا در بندر لافت

از دیگر آثار تاریخی استان می‌توان به آب انبارهای متعدد، کاروان سراها، بادگیرهای زیبای لافت قشم، آسیاب‌های آبی، تپه‌های باستانی، عمارت‌ها و ... اشاره کرد.



جاذبه‌های فرهنگی و مذهبی استان شامل :

فرهنگی – مذهبی

مساجد : در استان هرمزگان مساجد متعددی بنا شده که قدمت دیرینه دارند و از نظر زیبایی معماری بی نظیر می‌باشند، بیشترین مساجد در بندر لنگه و قدیمی‌ترین مسجد در روستای گوشه در جزیره قشم هستند که مربوط به سده‌های اولیه دوره اسلامی می‌باشند.



شکل ۱۷-۵- مسجد جامع بستک و مسجد ملک ابن عباس در بندر لنگه

زیارتگاه‌ها : در استان هرمزگان زیارتگاه‌های متعددی به سبب پاسداشت امامزادگان بنا شده است؛ مانند : امامزاده شاه محمد تقی (ع)، امامزاده سید مظفر(ع)، امامزاده سید کامل(ع) و سید سلطان محمد(ع) و ...



شکل ۱۸-۵- امامزاده سید مظفر(ع) در بندرعباس — سیدسلطان محمد(ع) در زیارتعلی رودخانه

توانمندی‌های استان

موزه: از جمله مکان‌هایی که بازدید کننده فراوانی دارد موزه‌ها هستند که موزه مردم‌شناسی خلیج فارس بندرعباس، موزه جناح بستک، موزه حمام خان بستک، موزه حمام گله داری، موزه حیات وحش و موزه آب از جمله موزه‌های استانند.



شکل ۱۹-۵- موزه مردم‌شناسی خلیج فارس - موزه جناح بستک

فعالیت

۱- به نظر شما گردشگری در استان هرمزگان چه تأثیرات مثبت و پیامدهای منفی می‌تواند به همراه داشته باشد؟ نتایج آن را در جدول زیر بنویسید.

پیامدهای منفی	تأثیرات مثبت

۲- شما برای پیشرفت صنعت گردشگری استان چه پیشنهاد و راهکاری ارائه می‌دهید؟

.....



۳- با کمک دبیر خود انواع گردشگری را در تصاویر زیر مشخص کنید :



بازدید علمی

در صورت امکان با راهنمایی دبیر خود یکی از جاذبه‌های مکانی طبیعی، تاریخی یا فرهنگی استان را انتخاب کنید و با نظارت دبیر و به اتفاق سایر همکلاسی‌هایتان از آن مکان بازدید به عمل آورید و گزارشی را تهیه کنید و به گروه جغرافیای شهرستان و استان ارسال کنید.

اهداف بخش گردشگری در استان هرمزگان

- ❖ توسعه صنعت گردشگری در جهت شناساندن فرهنگ و آداب بومی محلی
- ❖ احیا و توسعه قطب‌ها و مناطق نمونه گردشگری
- ❖ جلب مشارکت مردم و سرمایه خارجی در زمینه احداث دهکده‌های توریستی و مجتمع‌های آب درمانی و تأسیسات گردشگری
- ❖ گسترش ارتباطات و فعالیت‌های اطلاع‌رسانی به منظور شناساندن و معرفی بهتر جاذبه‌های توریستی استان
- ❖ تشویق سرمایه‌گذاران بخش خصوصی جهت توسعه کمی و کیفی بخش گردشگری
- ❖ افزایش رضایتمندی با ارتقاء سطح و کیفیت خدمات گردشگری

برای مطالعه



جدول ۲-۵- مهم‌ترین جاذبه‌های گردشگری استان هرمزگان

شهرستان	جاذبه گردشگری
ابوموسی	سواحل زیبای مرجانی، ساختمان بانک ملی، کوه حلوا
بندرعباس	مجموعه آب انبارهای موزه، مسجد گله‌داری، مسجد جامع دلگشا، معبد هندوها، پل لاتیدان، کاروانسرای خونسرخ، کاروانسرای گچین، برکه طولی، برکه گرد، آسیاب آبی گنو، گنبدسرخ، حمام بزرگ، بادگیر منبر گپ، قلعه فین، خانه احمدی، خانه گله‌داری، حمام فین، مجموعه آسیاب‌های بهرغ، عمارت کلاه فرنگی، حمام گله‌داری، امام‌زاده شاه محمدتقی «ع»، امام‌زاده سید مظفر «ع»، امام‌زاده سید کامل «ع»، مسجد جامع اهل سنت، زیارتگاه حضرت خضر نبی «ع»، مجموعه برکه‌های باران، موزه مردم‌شناسی خلیج فارس، گنجینه آب، موزه حیات وحش، آسیاب‌های مارم.
بندر خمیر	کاروانسرای کهورستان، کاروانسرای کیشی دری، کاروانسرای برکه سلطان، کاروانسرای برکه سفید، آب انبار عبدالله مداوی، برج قلعه خمیر، دیوار سدار، چشمه آب گرم لشتگان، چشمه چاه احمد، جنگل حرا، کوه گوری.
بندر لنگه	مسجد افغان، مسجد ملک ابن عباس، مسجد آقا، خانه فکری؛ برج ودیوار سنگی، بندر کنگ، خانه گلستان، قلعه مغویه، قلعه تاریخی برتغالی‌ها، خانه بستکی، برکه دریا دولت، پنج برکه، مجموعه بافت قدیم کنگ، مجموعه برکه بشاری، مسجد و مدرسه محمدیه دژگان، مسجد خداداد، قلعه لشتان، بنگله، خانه فاروق، ساحل مهتابی، شهر باستانی حریره، شهر زیرزمینی کاریز.
بشاگرد	قلعه الله وردی خان گوهران، پارک جنگلی گوهران، آبشار آویشن گوهران، مکان تفریحی باهتک، آبشار بابک، جنگل صحرا، سد بم بارک، سد جگین، زیارت سید ابراهیم، زیارت بی بی پیشناز، امام‌زاده سید نجمه الدین کلاهو، زیارت بوری کوریجی.
بستک	حمام خانی بستک، کاروانسرای بستک، بازار بستک، آرامگاه شیخ احمد شیخ راشد مدنی، قلعه خان بستک، برج گری کوه، مسجد بن نادار، مسجد جامع بستک، مدرسه مصطفویه، آرامگاه عبدالرحمن شیخ، آرامگاه سید مظفر، کاروانسرای ابوالفتح خان، قنات‌های دهنگ، خانه کاظم، مقبره تاج الدین منصور، مقبره شیخ حسن عالی، مقبره شیخ عبدالقادر مدنی، آرامگاه زاهد محمد، قلعه ایلود، قلعه کوهیج.



بارسیان	کلات سرخ، مقبره پرگوده، پیرزیارت، قلعه بهده، تونل کری کنار، غار کلات عالی گنا، ساحل زیبای بندرستانو، ساحل تیرم، چشمه تنگه بردول، چشمه تنگه سریدون، چشمه شمس، چشمه آب دبه، چشمه فاریاب، چشمه بنو سرکوه، آبشار چله، طبیعت تمبو، آسیاب آبی فاریاب، آسیاب فومستان.
حاجی آباد	قلعه حاجی آباد، آرامگاه سیدحمیدی، آسیاب آبی فارغان، آسیاب کله گوش فارغان، مجموعه آسیاب‌های آبشارترج، محوطه تاریخی طارم، برج فارغان، آسیاب منظرخان فارغان، کاروانسرای گهکم، امامزاده سید محمد، آستانه امامزاده امیر نظام الدین، آبشار ترج، طبیعت زیبای بخوان، چشمه آب گرم حاجی آباد، آب گرم ده شیخ، چشمه آب گرم معدونیه، چاهو، قارقارو، استکی، قلاتونیه، کوه سیرو، نخلستان‌ها و غارهای هزار پری در روستای شهدادی، غار سرباغ در کوه ملوس، باغات و قنات گهکم
جاسک	غارسادرمند، برج سیاه و سفید، گورستان جگین، اتاق‌های ساسانی، تلگرافخانه، امامزاده امیر دیوان، رودخانه جگین، خلیج‌های غربی و شرقی صخره‌های شنی، چشمه آبگرم بوراف، آب گرم سدیح، جنگل حرا.
سیریک	خور آذینی، قلعه شاداب کنارجو، شهر سوخته میشی، ساحل دریای کوهستک، معبد عشاق گروک، قدمگاه امامزاده شاه نعمت الله ولی، سد کنارجو، بازار میشی و باغات و مناظر زیبای طبیعی
رودان	قلعه کمیز، تم مارو(تپه خیرآباد)، سنگ نوشته‌های بادافشان، قلعه دختران، زیارتگاه امامزاده سید سلطان محمد، کوه زندان، امامزاده شاه قطب الدین حیدر، بل آبنا، قلعه بیژن، قلعه مهران شمیلو، تم سیدی، قلعه برنطین، قلعه جغین، رودخانه، قبرستان گبرها، تپه خوردگان، تپه پالور، جلگه موری، قدمگاه حضرت ابوالفضل، حضرت امیر، باغ و کاخ شاه نازدشت، قنات کهنوج بالا، امامزاده سید جلال الدین، امامزاده سید امیر بن سلیمان.
قشم	قلعه هرمز، چاه‌های تلا لافت، مقبره شیخ زین العباد، دست کند خریز یاخریس، محوطه باستانی کولغان مقبره بی بی مریم تم سنتی، مقبره سیدان، مسجدجامع قشم، قلعه برتغالی‌های قشم، هرمز، مقبره و مسجد شیخ برخ، سدگوران، خانج جری کولاک و محوطه اطراف آن، قلعه لافت، مجموعه برکه‌های درگهان، مجموعه برکه‌های گیاهدان، قلعه لارک، خانه زعفرانیه، چهارطاقی‌های مکتب خانه هرمز، پاسگاه قدیم هرمز، غارنمکد ان، جنگل حرا، دره ستاره‌ها، جزایر ناز، زیارتگاه شاه شهید
میناب	تپه کوره خانه واحدی، قلعه میناب، قلعه کردر، قلعه گوربند، قلعه هزاره میناب، پنج شنبه بازار، سد استقلال، باغات انبه، آستانه حضرت ابوالفضل (ع)، خانه ایمانی

درس ۱۳ قابلیت‌ها و توانمندی‌های اقتصادی استان



استان هرمزگان با قرارگیری بر پیشانی تنگه هرمز و هم‌جواری با مراکز مهم و پر رونق بازرگانی و تجاری در کناره جنوبی خلیج فارس جایگاه جغرافیایی مهم و منحصر به فردی به خود اختصاص داده است؛ به گونه‌ای که عمده عملکردهای اقتصادی استان ساحلی متأثر از دریاست و برخورداری از ذخایر و معادن زیرزمینی و آب و هوای معتدل در فصل کوتاه زمستان به این قابلیت‌ها و توان‌های اقتصادی افزوده است.

توانمندی کشاورزی

بخش کشاورزی استان هرمزگان مشتمل بر زیربخش‌های زراعت و باغداری، دام و طیور و شیلات و آبریان است که نقش بسیار ارزنده در حوزه اقتصادی این منطقه ایفا می‌کند.

بخش کشاورزی استان ۱۰/۱۷ درصد از محصول ناخالص داخلی استان و نزدیک به ۱۹/۳ درصد از سهم شاغلین را به خود اختصاص داده است. شرایط جغرافیایی و آب و هوایی خاص استان، بستر مناسبی را برای پرورش گیاهان زراعی و باغی و تولید آبریان ایجاد کرده است.

تفاوت زمانی تولید محصولات نسبت به سایر استان‌ها، به تولیدات گیاهی استان اهمیت خاصی بخشیده و همین امر سبب نقش ویژه زراعت و باغبانی استان در تنظیم بازار محصولات گیاهی و قیمت این محصولات گردیده است.

برخی فرآورده‌های باغی استان از قبیل: لیموترش و انبه در کشور مقام اول را به خود اختصاص داده‌اند و دارا بودن بهترین رقم نارنگی، از لحاظ کیفیت و تولید خارج از فصل سبزیجات و صیفی‌جات استان نیز از دیگر مزیت‌های کشاورزی استان نسبت به سایر نقاط کشور است.



شکل ۲۰-۵- نمونه محصولات کشاورزی استان

صنایع شیلات

صید و صیادی در آب‌های خلیج فارس سابقه طولانی دارد. اما پرورش آبزیان (انواع ماهی و میگو) بیش از یک دهه در ایران قدمت ندارد. اما به دلیل برخورداری از توانمندی‌های عظیم پرورش میگو و صید آبزیان، در خصوص صنایع فراوری تولیدات دریایی (انجماد، بسته‌بندی، تبدیل و تولید انواع غذاهای دریایی و ...) می‌تواند زمینه‌ساز تحول و دگرگونی شگرفی در اقتصاد کشور باشد.



شکل ۲۱-۵- نمونه‌هایی از فراوری تولیدات دریایی - پرورش ماهی در قفس

صنایع

به‌طور کلی صنایع استان را در دو بخش می‌توان مطالعه کرد:

الف) صنایع و هنرهای دستی: صنایع دستی این استان شامل لنج‌سازی، گلابتون‌دوزی، خوس‌دوزی، حصیر بافی، گرگورسازی، سفال‌گری، سبد بافی و ... می‌باشد. برجسته‌ترین صنعت دستی استان را می‌توان لنج‌سازی به‌لحاظ قدمت زیاد و گلابتون‌دوزی و خوس‌دوزی به‌لحاظ منحصر به‌فرد بودن در کشور نام برد.



شکل ۲۲-۵- نمونه‌هایی از صنایع و هنرهای دستی استان

ب) صنایع کارخانه‌ای (ماشینی): توسعه صنعتی استان پدیده‌ای نوپاست. استان هرمزگان به لحاظ موقعیت جغرافیایی و شرایط اقلیمی و ساختار زمین‌شناسی، توانمندی‌های بالقوه‌ای در بخش صنعتی داراست. از عمده صنایع فعال و با ارزش افزوده بالا صنایع مرتبط با دریا، صنایع شیلاتی (کارخانه‌های کنسرو ماهی، پودر ماهی و...)، کشتی‌سازی و تولید قایق فایبر گلاس، صنایع تبدیلی در مناطق مستعد کشاورزی و همچنین صنایع کانی غیر فلزی را می‌توان نام برد. مناطق آزاد تجاری و صنعتی کیش و قشم و همچنین سه منطقه ویژه اقتصادی صنایع معدنی فلزی خلیج فارس، کشتی‌سازی و بندر شهید رجایی جذابیت‌های لازم برای سرمایه‌گذاری داخلی و خارجی را فراهم کرده است.



شکل ۲۳-۵- کارخانه کنسرو ماهی - کشتی‌سازی



جدول ۳-۵- مهمترین واحدهای فعال صنعتی استان تا پایان سال ۱۳۸۷

ردیف	نام طرح	نوع تولید	اشتغال (نفر)	ردیف	نام طرح	نوع تولید	اشتغال (نفر)
۱	منطقه ویژه صنایع فلزی و معدنی خلیج فارس	سیستم انتقال و تغذیه مواد خام معدنی	۱۰۶	۷	صنایع فراساحل	سکوی شناور انواع جرثقیل	۶۷۸
۲	آلومینیوم المهدی	شمش آلومینیوم	۷۳۸	۸	فرآورده‌های شیلاتی بندرعباس	عمل آوری و بسته‌بندی آبزیان	۹۰
۳	مجتمع کشتی سازی خلیج فارس و صنایع فراساحل	تعمیر و نگهداری شناورهای دریایی	۲۲۸۰	۹	شرکت تولید روی بندرعباس	شمش روی	۲۴۰
۴	سیمان هرمزگان	انواع سیمان	۵۲۵	۱۰	هرمزسرامیک	کاشی دیواری	۱۳۰
۵	نفت پاسارگاد	تولید انواع قیر و بسته بندی قیر	۱۰۵	۱۱	مجتمع فولاد جنوب	شمش فولادی	۳۰۰
۶	صنایع شهید درویشی	تعمیر و نگهداری شناورهای دریایی	۶۰۰	۱۲	شرکت پالایش نفت	انواع نفت و بنزین	۱۲۰۱

معادن

معادن استان مشتمل بر معادن کانی‌های فلزی، غیر فلزی، ذخایر و معادن نفت و گاز است.

۱- کانی‌های فلزی و غیر فلزی: استان هرمزگان به دلیل موقعیت زمین‌شناسی خاص، دارای توانمندی‌های معدنی متفاوتی است. در حالی که در قسمت‌های غربی و شمال غربی استان به دلیل وجود سازندهای زمین‌شناسی گچساران و میشان، استقرار بالغ بر ۸۰ گنبد نمکی، معادن سنگ گچ، سنگ آهک، نمک، خاک سرخ، سنگ آهن و... دیده می‌شود. در قسمت‌های جنوب شرقی و شرق استان می‌توان معادن کرومیت، منگنز و سنگ‌های تزئینی (سنگ چینی) را مشاهده کرد. در ناحیه جنوب شرقی استان، معادن مس، تالک، اسمکتیت، کانی‌های خانواده گرونا شناسایی شده است که هنوز فعالیت‌های اکتشافی بر روی برخی از آن‌ها در حال اجراست.



سنگ چینی
قدمگاه - حاجی آباد



کارخانه خاک سرخ
جزیره هرمز



کارخانه سنگ گچ خمیر

شکل ۲۴-۵- نمونه‌هایی از معادن غیر فلزی در استان

۲- معادن نفت و گاز در استان : میدین گاز و نفت مورد بهره‌برداری در استان عبارتند از :

۱- میدان گازی سرخون : این میدان در ۲۰ کیلومتری شمال شرقی بندرعباس واقع شده و گاز تولیدی چاه‌های منطقه جهت

فراورش به پالایشگاه گاز سرخون ارسال می‌گردد تا برای مصارف شهری، صنعتی و نیروگاه‌های گاز آماده گردد.

۲- میدان گازی گورزین : میدان گورزین در جزیره قشم قرار دارد که در حال حاضر از ۵ حلقه آن تولید صورت می‌گیرد.

گاز حاصل ابتدا به مجتمع فراورش گورزین ارسال، سپس به بندرعباس منتقل می‌شود.

توانمندی‌های استان

۳- میدان نفتی هنگام: این منطقه با ذخیره نفتی بسیار بالا از شهریور ۱۳۸۹ با تولید روزانه ۱۰ هزار بشکه رسماً فعالیت خود را آغاز کرده است. در حال حاضر، نفت تولیدی از این میدان در جزیره لاوان تخلیه می‌شود و از طریق خط لوله به پالایشگاه نفت بندرعباس منتقل می‌گردد. از خصوصیات منحصر به فرد این میدان نفتی، می‌توان به رنگ سبز نفت تولیدی اشاره کرد که با رنگ نفت خام در جهان تفاوت دارد.



(الف)



(ب)

شکل ۲۵-۵- الف) پالایشگاه نفت - ب) میدان نفتی هنگام

در سال‌های آینده تعدادی از میدان‌های نفتی دیگر در نزدیکی هرمز از جمله چهار میدان نفتی هرمز، میدان‌های نفتی توسن و تفتان به همراه میدان‌های گازی این مناطق با اتکا به تأسیسات و زیر ساخت‌های موجود در جزیره قشم توسعه خواهند یافت. همه این فعالیت‌ها به علاوه کشف میدان جدید گازی سفید در ۱۴۰ کیلومتری شمال غربی بندرلنگه و میدان نفتی آلفا در نزدیکی جزیره لاوان، هرمزگان را به قطب نفت و گاز کشور تبدیل خواهد کرد.



برای مطالعه

جدول ۴-۵- معادن استان

مقدار ذخیره قطعی (هزار تن)	مکان جغرافیایی	تعداد معادن فعال	نوع معدن	معدن ناحیه غرب و شمال غرب استان هرمزگان
۱۴۷/۲	خمیر - بستک - بندر لنگه	۲۴	سنگ گچ	
۱/۶۲۴/۸۴	بندر لنگه - بندرعباس - خمیر	۲۵	سنگ ساختمانی (لاشه)	
۱۹۱۶۸	جزایر لارک و فارو - تنگ زاغ و بخش‌هایی از حاجی آباد	۶	سنگ آهن	
۳۹۰۸۳۸	خمیر - بندرعباس - گاوبندی	۴	سنگ آهک	
۳۵۳۸	بندرعباس - بستک	۲	سنگ نمک	
۳۷۹۷۰	خمیر - بستک	۲	شیل و مارن	
			گل سرشویی	
	بوستانو - خمیر - قشم		گوگرد	
۲۲۶/۲۸۶	حاجی آباد - رودان	۵	کرومیت	معدن جنوب شرق و شرق استان
۷۳۰	رودان (در کوه شاه احمدی و بشاگرد شناسایی شده است)	۱	منگنز و کرومیت	
۵۴۰۶	حاجی آباد (باغات - کوه شاه احمدی)	۴	سنگ تزئینی (سنگ چینی)	
۵۶۲۵۰	حاجی آباد	۱	سیلیس	

تجارت

استان هرمزگان از جمله ۷ استان ساحلی کشور است. این استان ۷۰ بندر کوچک و بزرگ دارد که بندر شهید رجایی به عنوان

توانمندی‌های استان

بزرگ‌ترین بندرتجاری کشور و یکی از دروازه‌های طلایی و اصلی ورود و خروج کالا و بازرگانی کشور در حوزه خلیج فارس و دریای عمان از نظر حجم مبادلات بازرگانی مطرح است و به‌عنوان پشتوانه ملی کشور در اقتصاد و ایجاد اشتغال‌زایی مستقیم و غیرمستقیم نقش بسزایی دارد؛ به‌طوری‌که بیش از ۵۰ درصد صادرات و واردات و ۸۰ درصد عملیات کانتینری کشور از طریق بندرهای هرمزگان به‌ویژه بندر شهید رجایی انجام می‌شود. روزانه حدود ۶ هزار کامیون و تریلی برای جابه‌جایی کالا از اقصی نقاط کشور وارد بندر شهید رجایی در بندرعباس می‌شود و همچنین بخش اعظم صادرات مواد معدنی و فراورده‌های نفتی نیز از طریق بنادر هرمزگان انجام می‌شود.

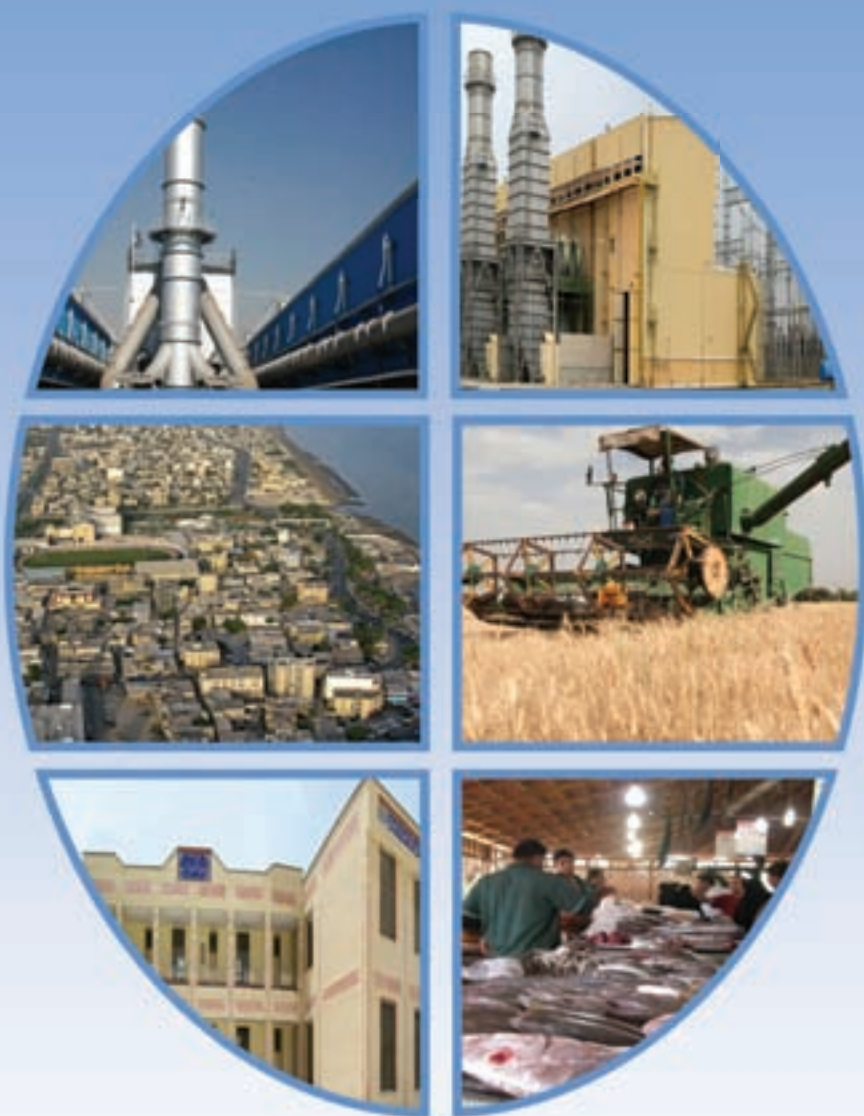


شکل ۲۶-۵- نمونه‌ای از عملیات کانتینری

فصل ششم

شکوفایی استان هرمزگان

پس از پیروزی شکوهمند انقلاب اسلامی



درس ۱۴ دستاوردهای انقلاب شکوهمند اسلامی

پیروزی انقلاب شکوهمند اسلامی در بهمن ماه ۱۳۵۷ و به دنبال آن استقرار نظام جمهوری اسلامی، تغییر و تحول بنیادین در عرصه‌های گوناگون اقتصادی، اجتماعی و فرهنگی در کشور ایجاد نموده است. اکثر زیرساخت‌های اقتصادی، اجتماعی و فرهنگی در استان هرمزگان از نسل انقلاب و میراث انقلاب اسلامی است. ایجاد تأسیسات و زیرساخت‌های توسعه و سایر اقدامات مهم، طی سه دهه‌ای که از حیات انقلاب اسلامی می‌گذرد، تأثیر بسیار شگرفی بر چهره اقتصادی، اجتماعی و فرهنگی استان ما گذاشته است. از طرفی با تأمین و تربیت نیروی انسانی ماهر و متخصص، شرایط مساعدی جهت تحقق اهداف اصیل انقلاب و رفاه، عمران و آبادی منطقه هرمزگان به ارمغان آورده و با توجه به توانمندی‌های تجاری، دریایی، کشاورزی و شیلاتی که در این استان وجود دارد، هم‌اکنون استان هرمزگان از لحاظ کمی و کیفی در اکثر شاخص‌ها به میانگین ملی نزدیک شده و قابل قیاس با دهه‌های قبل از انقلاب نیست. اکنون با بخشی از این دستاوردهای انقلاب شکوهمند اسلامی آشنا می‌شویم.

الف) دستاوردهای اقتصادی

جمعیت و اشتغال: یکی از شاخص‌های متعارف رشد و توسعه در جوامع در حال توسعه کاهش نرخ رشد جمعیت و کنترل مولد است. در این خصوص جمعیت استان هرمزگان طی این سه دهه با نرخ رشد حدود ۲/۷۴ درصد افزایش یافته و از حدود ۷۰ هزار نفر در سال ۱۳۵۷ به ۱/۴ میلیون نفر در سال ۱۳۸۵ رسیده، یعنی دو برابر شده است.

برای مطالعه



جدول ۱-۶ — مقایسه شاخص‌های اشتغال قبل و بعد از انقلاب (۱۳۸۸-۱۳۵۵)

شاخص	سال ۱۳۵۵ (درصد)	سال ۱۳۶۵ (درصد)	سال ۱۳۷۵ (درصد)	سال ۱۳۸۸ (درصد)
نرخ بیکاری	۱۰/۵	۱۱/۹	۸/۵	۶/۹
نرخ اشتغال	۸۹/۵	۸۸/۱	۹۱/۵	۹۳/۰۱



بنگاه‌های کوچک اقتصادی و زود بازده: یکی از اقدامات اساسی و طرح‌های بی‌سابقه در سال‌های اخیر در استان، بنگاه‌های کوچک اقتصادی زود بازده است که هدف از ایجاد آن تقویت کارآفرینی، افزایش فرصت‌های شغلی و توزیع عادلانه منابع مالی بین اقشار مختلف جامعه و به‌ویژه ساکنین مناطق محروم است که در اواخر سال ۱۳۸۴ خیلی زود جایگاه ویژه‌ای در بحث اشتغال‌زایی پیدا کرد و یکی از عوامل مهم رشد سرمایه‌گذاری در بخش‌های تعاونی و خصوصی در استان گردید.



شکل ۱-۶- صنعت گلین چرم در روستای کنارو

بورس: فعالیت بورس منطقه‌ای هرمزگان با هدف توسعه سرمایه‌گذاری و مشارکت اقتصادی از اواخر سال ۱۳۸۴ آغاز شده و برای دستیابی به جایگاه واقعی خود مسیر نسبتاً طولانی پیش رو دارد. اما در همین مدت کوتاه توانسته است به موفقیت‌های قابل توجهی دست پیدا کند. هم‌اکنون بورس در بندرعباس و کیش در حال فعالیت است که در کل مدت فعالیت آن (۱۳۸۴ لغایت پایان ۱۳۸۷) تعداد ۱۳۴۰۸ هزار سهم در تالار بورس و اوراق بهادار استان معامله شده است.



شکل ۲-۶- بورس در هرمزگان

شکوفایی استان پس از پیروزی شکوهمند انقلاب اسلامی

گمرک: استان هرمزگان به واسطه نوار ساحلی طولانی و امکانات و قابلیت‌های بالقوه، از قدیم‌الایام از موقعیت ویژه‌ای برای ورود و خروج کالا برخوردار بوده است. با وجود این، ارزش واردات از گمرک‌های استان در سال ۱۳۵۵ فقط ۷۱ میلیارد ریال و ارزش صادرات غیر نفتی نیز ۳/۳ میلیارد بوده است؛ اما هم‌اکنون پس از گذشت سه دهه از حاکمیت نظام جمهوری اسلامی با عنایت به توسعه و گسترش زیربنای اساسی استان و سرمایه‌گذاری‌های هنگفت در زمینه ساخت اسکله‌های بزرگ، تحول عظیمی در امر صادرات و واردات و تخلیه و بارگیری کالاهای نفتی و غیرنفتی صورت گرفته است.



شکل ۳-۶- صادرات کالا

ب) دستاوردهای اجتماعی، فرهنگی

آموزش و پرورش: یکی از ابعاد توسعه همه جانبه استان، علاوه بر گسترش سوادآموزی توسعه مراکز آموزشی در مقاطع گوناگون تحصیلی است که با حمایت دولت و تلاش مسئولین و مشارکت‌های مردمی و افراد خیر از ۷۰۱ مدرسه در سال ۱۳۵۵ به بیش از ۳۶۴۰ مدرسه در ۱۳۸۵ رسیده است و میزان باسوادی از ۳۲/۸ سال ۱۳۵۵ به ۸۲/۴ در سال ۱۳۸۵ افزایش یافته که بیانگر تحول قابل ملاحظه‌ای در سوادآموزی است.



شکل ۴-۶



آموزش فنی حرفه‌ای: هم اکنون یازده مرکز ثابت و ۱۹۹ مرکز آزاد فنی حرفه‌ای در استان به تربیت نیروی انسانی مورد نیاز بازار کار در بخش‌های مختلف اقتصادی مشغولند. به نظر شما آموزش فنی حرفه‌ای با آموزش چه مهارت‌هایی می‌تواند در ایجاد اشتغال در استان نقش داشته باشد؟

آموزش عالی: تمامی دانشگاه‌های موجود در استان میراث عظیم انقلاب و موفقیت و تلاش مسئولین استان در زمینه گسترش و تربیت نیروی انسانی متخصص محسوب می‌شوند. در حال حاضر، اکثر شهرستان‌های استان دارای دانشگاه هستند که خود گویاترین تصویر برای تحول علمی طی سالیان اخیر در استان است. در بندرعباس دانشگاه‌های هرمزگان، پیام نور، علوم پزشکی، علوم و فنون دریایی، آزاد اسلامی، دانشکده کشتی‌سازی و صنایع دریایی، دانشکده پرستاری، مراکز علمی کاربردی، تربیت معلم، آموزشکده‌های فنی حرفه‌ای و... در حال فعالیت می‌باشند.



شکل ۵-۶- دانشگاه هرمزگان، دانشگاه آزاد اسلامی بندرعباس

فرهنگ: با توجه به اهمیت قابل توجهی که فرهنگ و هنر در تعالی زندگی انسانی دارد، استان ما در گذشته یکی از استان‌های محروم و فاقد هر نوع امکانات فرهنگی بوده است؛ اما طی سال‌های انقلاب شاهد توسعه چشمگیر صنعت چاپ و نشر، انتشار گسترده مطبوعات، کتابخانه‌ها، مجتمع‌های فرهنگی و هنری، توسعه گسترده شبکه‌های صدا و سیما، تولید وسیع برنامه‌ها و شبکه‌های داخلی و خارجی به خصوص در مراکز استانی هستیم. از ۷ کتابخانه در سال ۱۳۵۵ هم اکنون بیش از ۳۹ کتابخانه در استان در حال فعالیت‌اند.

شکوفایی استان پس از پیروزی شکوهمند انقلاب اسلامی



شکل ۶-۶ - مجتمع فرهنگی سنایی کیش - کتابخانه جناح بستک

آیا روزنامه‌های محلی استان را می‌شناسید؟

تربیت بدنی: ورزش و تربیت بدنی استان را می‌توان از جمله بخش‌هایی دانست که در طول دوران پرافتخار انقلاب شاهد تحولات بزرگی بوده است. توسعه و گسترش مکان‌های ورزشی، تفریحی در سطح محلات شهری و ساخت سالن‌های چند منظوره ورزشی در سطح شهرستان‌ها بخصوص مناطق روستایی و نقاط پرجمعیت شهری سبب شده است تا دوران پر از موفقیت و افتخارات بزرگ را سپری کند. هم‌اکنون این استان دارای بیش از ۱۳۸ مکان ورزشی ۵۸ سالن عمومی ۱۰ سالن ورزش روستایی و ۱۱ استادیوم است و در سال‌های اخیر ۲۹۲ ورزشکار از استان ما به تیم ملی دعوت شده‌اند.



شکل ۶-۷ - مجموعه ورزشی خلیج فارس بندرعباس



میراث فرهنگی، صنایع دستی و گردشگری: تعداد آثار ثبت شده در استان ۲۷۱ اثر است. طی دو سفر هیأت دولت به استان، دوازده منطقه از مناطق استان به عنوان مناطق نمونه گردشگری انتخاب شدند و همچنین راه اندازی نخستین سامانه اطلاع رسانی چهارزبانه و کشتی گردشگری می تواند در توسعه گردشگری استان مؤثر باشد.



شکل ۸-۶- گردشگری در هرمزگان

بهداشت و درمان: یکی از شاخص های اساسی توسعه انسانی و اجتماعی هر جامعه ای وضعیت کمی و کیفی ارائه خدمات بهداشتی و درمانی و سطح دسترسی افراد جامعه در نقاط شهری و روستایی به این خدمات است. در طول سال های پس از انقلاب، توجه ویژه ای به برنامه های بهداشتی به ویژه در مناطق محروم و دور افتاده استان شد و گام های بلند و مهمی در عرصه آموزش و مراقبت های بهداشتی، نظافت و تغذیه، بهبود وضعیت آب آشامیدنی و تأسیسات بهداشتی و ساخت خانه بهداشت، درمانگاه و بیمارستان برداشته شد. هم اکنون از دو بیمارستان در سال ۱۳۵۵ به ۲۲ بیمارستان افزایش یافته است.



شکل ۹-۶- مرکز دیالیز بندرعباس

فعالیت ✓

– وضعیت بهداشت و درمان را در گذشته و حال در شهر و روستای محل زندگی خود بررسی کنید و جهت استفاده دیگران نتیجه را در تابلو مدرسه نصب نمایید.

.....

عمران روستایی و شهری : قبل از انقلاب استان ما از لحاظ عمران روستایی و شهری در محرومیت به سر می برد؛ به طوری که تقریباً تمامی روستاهای استان به جز تعداد محدودی بدون آب لوله کشی، برق و راه بودند. برق رسانی به روستاهای محروم و ایجاد تأسیسات زیربنایی از قبیل شبکه راه های روستایی، مخابرات و... از اقدامات دولت پس از انقلاب است. در واقع در این سال ها حدود ۱۶۰۸ روستا برق رسانی، ۱۴۹۱ روستا دارای تلفن و ۹۰٪ از روستاها آبرسانی و ۹۲٪ از کل روستاهای استان از راه ارتباطی برخوردار شده اند و در حال حاضر جمعیت تحت پوشش آب بهداشتی به ۹۹/۸ درصد رسیده است.



شکل ۱۰-۶ – نمونه هایی از فعالیت های عمرانی در هرمزگان



پ) دستاوردهای تولیدی

کشاورزی : در زمینه تولیدات محصولات کشاورزی در استان، بعد از انقلاب تحولی بزرگ صورت گرفته است، به طوری که سطح زیر کشت محصولات کشاورزی از ۵۰ هزار هکتار در قبل از انقلاب به ۳۱۱/۶ هزار هکتار رسیده است. طرح‌ها و اقدامات گسترده‌ای نیز در زمینه فعالیت‌های زراعی و باغی انجام شده است که عبارتند از : ایجاد صنایع تبدیلی و تکمیلی، احداث سایت‌های گلخانه‌ای، سیستم‌های آبیاری تحت فشار، احداث کانال‌های آبیاری، اصلاح تقویم کاشت با شرایط منطقه، استفاده از کودهای ریز مغذی و کشت مکانیزه، کنترل و نظارت صحیح برداشت غلات و فعالیت‌های آبخیزداری.



شکل ۱۱-۶- سیستم آبیاری تحت فشار

جدول ۲-۶- رتبه استان در تولید محصولات کشاورزی

رتبه	۱	۱	۲	۳
محصولات باغی				

شکوفایی استان پس از پیروزی شکوهمند انقلاب اسلامی

دامپروری: خوشبختانه در نتیجه اتخاذ سیاست‌های مناسب مدیریتی و حمایتی از بخش دام در سال‌های اخیر استان در تولید انواع محصولات دامی از توسعه مناسبی برخوردار شده است یکی از دلایل افزایش تولیدات دامی آغاز بهره‌برداری از مجتمع‌های دامپروری در استان است.

شیلات: استان هرمزگان از گذشته دور یکی از مهمترین کانون‌های فعالیت صید و ماهیگیری در کشور بوده است و در طی سال‌های اخیر طرح‌ها و اقدامات ارزنده‌ای در جهت گسترش صنعت شیلات و پرورش آبزیان انجام شده است که عبارتند از: افزایش انواع شناورهای صیادی (قایق، لنج و کشتی)، ایجاد بنادر صیادی جدید، صنایع شیلاتی، تعاونی صیادی، شناسایی و راه‌اندازی مراکز پرورش میگو در نوار ساحلی. این اقدامات نقش مهمی در افزایش تولید آبزیان، رونق اقتصادی، توسعه منطقه و اشتغال‌زایی داشته است. هرمزگان، هم‌اکنون رتبه اول تولید آبزیان و تعداد شناورهای صیادی و رتبه دوم سطح مزارع میگوی پرورشی در کشور را داراست.



شکل ۱۲-۶- مراکز پرورش میگو - صید آبزیان - اسکله صیادی جوادالائمه پارسین



فعالیت



– در شهرستان شما در زمینه توسعه کشاورزی (زراعی، باغی، دامداری، شیلات) چه فعالیت‌هایی انجام شده است؟

صنایع و معادن : قبل از انقلاب اسلامی، صنعت استان هرمزگان محدود به ۱۴ کارگاه کوچک بود ولی امروزه این استان در رده استان‌های صنعتی قرار گرفته است و از دهه هفتاد تاکنون مجموعه‌ای از صنایع مختلف، اجرای طرح‌های بزرگ عمرانی و صنعتی، مناطق آزاد تجاری و صنعتی قشم و مناطق ویژه اقتصادی در استان هرمزگان ایجاد شده است تا آن‌جا که این استان به قطب تولید آلومینیوم کشور تبدیل شده است. با بهره برداری از واحدهای فولادی نیز هم اکنون استان ما قطب سوم فولاد کشور است که این خود در سطح قابل توجهی باعث اشتغال شده است. گرچه بخش معدن همسو و متناسب با بخش صنعت توسعه نیافته است ولی صنایع کانی غیرفلزی نقشی مهم در ساخت صنعتی استان دارند. با این حال، طی گذشت سه دهه از انقلاب بیش از ۸۷۰ کارگاه صنعتی و ۱۴۳ معدن به مجموعه کارگاه‌های صنعتی، معدنی استان ما افزوده شده است.



شکل ۱۳-۶- صنایع فولاد هرمزگان و کاوه جنوب

شهرک‌های صنعتی : شهرک‌های صنعتی مکان‌های طراحی شده‌ای هستند که با برنامه‌ریزی صنعتی اصولی با شعار زیست محیطی، واحدهای صنعتی را دور هم جمع کرده شیوه‌ای جدید را در راه صنعتی شدن ترسیم می‌نمایند. گرچه راه‌اندازی و توسعه

شکوفایی استان پس از پیروزی شکوهمند انقلاب اسلامی

شهرک‌های صنعتی در استان ما از سال ۱۳۶۶ و با شهرک صنعتی بندرعباس (۱) آغاز شد، ولی هم اکنون تعداد آن‌ها به سیزده شهرک و چهار واحد صنعتی رسیده است.



شکل ۱۴-۶- شهرک صنعتی

فعالیت ✓

- ۱- چند مورد از صنایع و معادن استان را نام ببرید.....
- ۲- شهرک‌های صنعتی بیشتر در کدام شهرستان‌های استان استقرار دارند؟.....

ت) دستاوردهای امور زیر بنایی

راه و حمل و نقل: در زمینه راه نیز شاهد تحولات چشمگیری پس از انقلاب در استان می‌باشیم به طوری که با دارا بودن راه‌های زمینی، هوایی، دریایی و ریلی نقش مهمی در بخش حمل و نقل کشور دارد. تا قبل از انقلاب اسلامی، کل راه‌های زمینی استان هرمزگان ۲۱۶۵ کیلومتر بوده و تا ۱۳۸۸ به ۸۷۱۷ کیلومتر رسیده است. راه‌های هوایی استان شامل: فرودگاه بین‌المللی بندرعباس، قشم و کیش است. در زمینه راه دریایی امروزه استان ما به عنوان دروازه اصلی صادرات و واردات کالاهای غیرنفتی و نفتی محسوب می‌گردد و بنادر بزرگ شهید رجایی و باهنر با بیش از ۴۵ نوع اسکله تخلیه و بارگیری می‌کنند که در سال ۱۳۸۵ پذیرای تعداد ۳۶۵۷ فروند شناور بالای هزار تن بوده‌اند. روزانه حدود ۱۰ کشتی بزرگ (بالای هزار تن) به این بندر وارد می‌شوند. راه آهن بندرعباس نیز



یکی دیگر از افتخارات انقلاب در زمینه حمل و نقل در استان هرمزگان محسوب می شود که دارای ۱۰۴۳ کیلومتر خط اصلی و ۲۷۰ کیلومتر خط فرعی است. در نیمه اول سال ۱۳۸۹ تعداد ۵۵۹۵۸۰ نفر مسافر و ۷۸۷۳۲۲۱ هزار تن بار از طریق راه آهن بندرعباس جابه جا شده است. این خط آهن در راهروهای ترانزیتی راه آهن جمهوری اسلامی ایران جایگاه ویژه ای دارد.



شکل ۱۵-۶- سیستم های حمل و نقل در استان

فعالیت ✓

— آیا می دانید از بندرعباس با قطار به کدام استان های کشورمان می توان سفر کرد؟

.....

شکوفایی استان پس از پیروزی شکوهمند انقلاب اسلامی

نفت و گاز: در فصل گذشته با توانمندی‌های استان در زمینه نفت و گاز آشنا شدید. استان به واسطه قابلیت‌های نفتی و گازی که دارد بعد از انقلاب مورد توجه قرار گرفت و هم اکنون شاهد به بار نشستن بزرگترین صنایع وابسته در این منطقه هستیم با توجه به نیاز کشور و منطقه به انرژی‌های حاصل از سوخت فسیلی و فرآورده‌های مربوط به آن، در سال‌های اخیر طرح‌ها و پروژه‌های جدیدی در زمینه نفت و گاز در استان ما در حال اجراست.



شکل ۱۶-۶- پالایشگاه نفت

بیشتر بدانیم



طرح‌های در حال اجرا در زمینه نفت و گاز استان عبارتند از:

- ۱- طرح احداث پالایشگاه میعانات گازی ستاره خلیج فارس: با اجرای این طرح روزانه به میزان ۳۴/۷ میلیون لیتر بنزین در روز تولید می‌گردد.
- ۲- طرح احداث پالایشگاه نفت فوق سنگین هرمز: هدف از این پروژه پالایش ۳۰۰ هزار بشکه نفت خام فوق سنگین و تولید بیش از ۱۵ میلیون لیتر بنزین و نفت کوره است.
- ۳- افزایش ظرفیت پالایشگاه از ۲۳۲ به ۳۲۰ بشکه در روز: با اجرای این پروژه خوراک پالایشگاه ۳۸ درصد نسبت به طراحی ۱۸ درصد نسبت به وضعیت کنونی افزایش می‌یابد.
- ۴- طرح افزایش تولید بنزین پالایشگاه بندرعباس: هدف عمده این طرح افزایش تولید بنزین از ۱۰ به ۱۴/۸ میلیون لیتر با استاندارد ۲۰۰۵ اروپا می‌باشد.
- ۵- طرح تأمین خوراک پالایشگاه از طریق جزیره قشم: با ۱۴ کیلومتر لوله گذاری زیر دریا و ۵۳ کیلومتر در خشکی که ظرفیت آن انتقال ۴۸۰ هزار بشکه در روز می‌باشد.



درس ۱۵ چشم‌انداز آینده استان



استان ما از جمله چهار استان ساحلی جنوب کشور است که مانند دیگر استان‌های کشور در مدت سی و سه سالی که از پیروزی انقلاب اسلامی می‌گذرد از برکات انقلاب اسلامی بی‌بهره نبوده و با توجه به دستاوردهای انقلاب شکوهمند اسلامی که در درس قبل بررسی شد استان ما نیز قابلیت‌هایی برای توسعه دارد که عبارتند از: موقعیت حساس و استراتژیک و استقرار فضایی ویژه در دهانه تنگه هرمز، برخورداری از ۱۴ جزیره در خلیج فارس، شرایط آب و هوایی و اقلیم ویژه برای توسعه کشت خارج از فصل و کشت گلخانه‌ای، برخورداری از ذخایر ارزشمند آب‌زبان، وجود ذخایر عظیم گاز، حجم عظیم آب‌های روان، همجواری با منطقه پارس جنوبی، برخورداری از مجموعه‌ای از زیر ساخت‌ها و زیر بناهای ویژه و موقعیت نسبی بازرگانی و... مجموعه این شرایط، قابلیت‌ها

شکوفایی استان پس از پیروزی شکوهمند انقلاب اسلامی

و ظرفیت‌هایی را برای توسعه استان فراهم ساخته است. لذا استان ما هم می‌تواند در آینده در بسیاری از زمینه‌ها به رشد و شکوفایی برسد. تحقق این امر نیازمند توجه بیشتر مسئولان و آگاهی و عزم جوانان عزیز هرمزگانی دارد که با شناخت محیط خود و آگاهی از توان‌های بالقوه و بالفعل استان برای رسیدن به هرمزگانی آباد و شکوفا تلاش کنند. اما باید توجه داشت که در مسیر توسعه استان تنگناها و محدودیت‌هایی نیز وجود دارد که در این جا به برخی از آن‌ها اشاره می‌شود.

عمده‌ترین محدودیت‌ها و تنگناهای توسعه استان

- ۱- گستردگی و تعدد، گنبدها و تشکیلات نمکی که بخش عظیمی از منابع آب و خاک استان را شور و غیرقابل استفاده کرده است.
- ۲- مخاطرات ناشی از مخاطرات طبیعی، ماسه‌های روان، بیابان‌زایی و استمرار خشکسالی در سال‌های گذشته همراه با گرایش منفی در تولید مراتع و کمبود سرمایه‌گذاری در جهت حفظ جنگل‌ها، مراتع و آب و خاک
- ۳- عدم برخورداری از شبکه راه‌های ارتباطی مناسب و سریع، بین منطقه‌ای و درون استانی
- ۴- وجود مناطق محروم و حاشیه‌ای و برخی از چالش‌های اجتماعی

فعالیت

– شما برای رفع محدودیت‌ها و تنگناهای استان به‌عنوان یک شهروند و یا یکی از مدیران آینده استان چه راهکارهایی را پیشنهاد می‌کنید؟

اهداف توسعه در بخش‌های مختلف

- ۱- کشاورزی: (زراعی، باغی، دام و طیور، شیلات)
 - بهبود کیفی محصولات زراعی به منظور ارتقاء و بهبود امنیت و ایمنی غذایی و رقابت در بازارهای صادراتی
 - تقویت و ارتقاء مدیریت تولید در شرایط خشکسالی و کاهش مخاطرات ناشی از آن
 - توسعه سیستم‌های آبیاری قطره‌ای به منظور افزایش راندمان مصرف آب و صرفه‌جویی در منابع آب
 - برقراری امنیت سرمایه‌گذاری در زیر بخش امور دام
 - افزایش سهم آبزیان در الگوی مصرف
 - توسعه و تکمیل زیرساخت‌های مجتمع‌های آبی‌پروری در نواحی ساحلی و جزایر استان



شکل ۱۷-۶- فعالیت‌های زیر ساخت توسعه بخش کشاورزی

۲- منابع طبیعی

- حفاظت، احیاء، توسعه و بهره‌برداری پایدار از منابع طبیعی (جنگل، مرتع، آبخیزداری و بیابان‌زدایی)
- توانمندسازی ساختار منابع طبیعی و زیست محیطی استان
- اشاعه فرهنگ منابع طبیعی و اخلاق زیست محیطی



شکل ۱۸-۶- حفاظت و توسعه منابع طبیعی (حرا)

۳- منابع آب

- توسعه و حمایت از سرمایه گذاری در بخش های تولید و توزیع آب
- مهار آب های سطحی به منظور تأمین نیاز روز افزون توسعه استان



شکل ۱۹-۶- مهار آب های سطحی

۴- صنعت و معدن

- توسعه صنایع پایه و بزرگ مقیاس استان با اولویت صنایع فولاد، آلومینیوم، صنایع دریایی و پتروشیمی با تأکید بر صادرات محصولات صنایع مذکور
- تلاش در جهت ایجاد و توسعه فضای مناسب جهت گسترش فعالیت های صنعتی در استان
- توسعه صنایع معدنی و بهره برداری بهینه از منابع معدنی



شکل ۲۰-۶- نمایی از صنایع هرمزگان



۵- فرهنگ و هنر

- تقویت و تحکیم وحدت ملی و مذهبی در سطح استان و پرهیز از تشدید قوم‌گرایی
- تلاش در راستای افزایش تولیدات فرهنگی و بومی اعم از کتاب، فیلم...
- مطالعه، حفظ و مرمت میراث فرهنگی استان و تجهیز و بازسازی مناطق دیدنی استان

۶- بازرگانی

- توسعه صنایع بسته‌بندی، ذخیره‌سازی و انبارداری محصولات کشاورزی
- توسعه ظرفیت‌های صادراتی استان با رویکرد افزایش سهم نسبی بخش خصوصی در تجارت خارجی
- اصلاح و نوسازی شبکه توزیع کالا در استان

۷- حمل و نقل: (جاده‌ای، هوایی، ریلی، دریایی)

- احداث و توسعه بزرگراه‌ها و آزاد راه‌ها
- توسعه خدمات در پایانه‌های عمومی بار و مسافر و خدمات بین راهی
- توسعه و نوسازی ناوگان هوایی
- ارتقای ایمنی و کارایی، و کاهش تعداد سوانح و حوادث هوایماهای تجاری
- برقی کردن محور ریلی بافق - بندرعباس
- اتصال بندرلنگه و عسلویه به راه آهن سراسری



شکل ۲۱-۶- حمل و نقل ریلی و دریایی در اسکله شهید رجایی

۸- محیط زیست

- توسعه صنعت اکوتوریسم
- توسعه مناطق حفاظت شده تا سطح ۱۰ درصد مساحت استان (استاندارد جهانی) به منظور حفاظت از منابع ژنتیکی و تنوع

شکوفایی استان پس از پیروزی شکوهمند انقلاب اسلامی

- سنجش میزان آلاینده‌های آب، خاک و هوا و جمع‌آوری اطلاعات و برنامه‌ریزی جهت کاهش آلودگی‌های محیط زیست تا حد ممکن
- ساماندهی و مدیریت سواحل و بنادر و اسکله‌ها و مدیریت زباله‌ها، پسماندها و فاضلاب‌های شهری
- ۹- بهداشت و درمان
- آموزش و توانمندسازی جامعه درمقابل بیماری‌ها و امراض
- افزایش دسترسی بیماران دیالیزی به خدمات سلامت
- افزایش کیفیت خدمات آزمایشگاهی
- افزایش پوشش خانه‌های بهداشت روستایی



شکل ۲۲-۶- توسعه کیفیت آزمایشگاه

- ۱۰- آموزش عالی
- بهینه‌سازی امکانات و فضای کالبدی متناسب با سرانه استاندارد به ازای هر دانشجو
- کارآمد کردن نظام آموزش عالی استان
- توسعه علوم، تحقیقات و فناوری و تقویت روحیه تحقیق و ترویج فکر خلاق و ارتقای فرهنگ علم‌دوستی، اطلاع‌رسانی در دانشگاه‌ها و مؤسسات آموزش عالی
- ۱۱- عمران روستایی: (برق، آب، مسکن)
- ارائه خدمات به موقع (با کیفیت مطلوب در بخش‌های مختلف به مشترکین)
- تأمین آب شرب و بهداشتی و اجرای شبکه‌های جمع‌آوری و دفع فاضلاب در مناطق روستایی
- حفظ و نگهداری و توسعه و بازسازی شبکه‌های آبرسانی مطابق نرخ رشد جمعیت و ضرورت تعویض شبکه‌های آبرسانی
- مطالعه طرح ساماندهی سکونتگاه‌های روستایی در کلیه بخش‌های استان

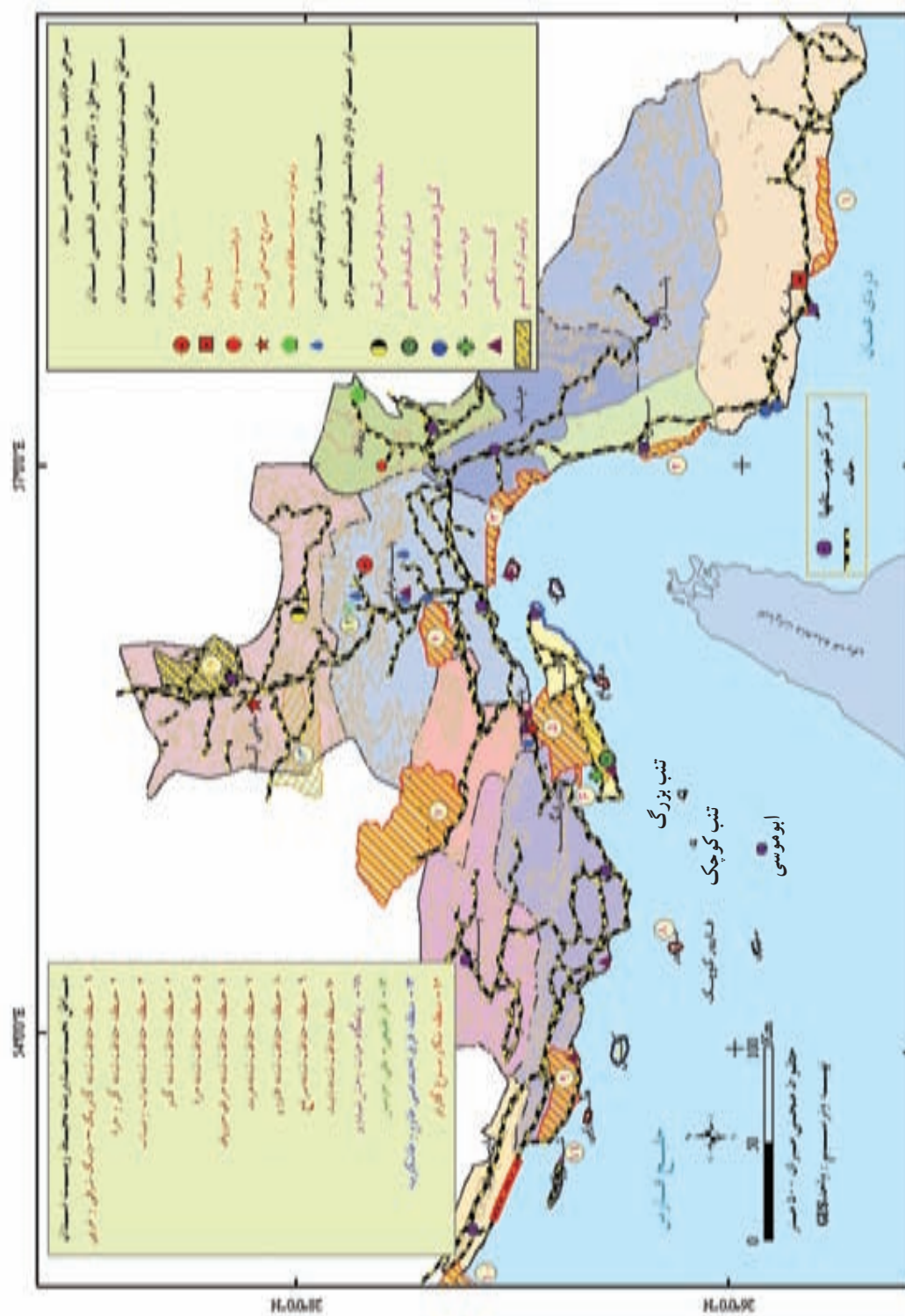


- توسعه نظام بیمه‌ای مسکن روستایی
- ارتقاء استانداردهای بهداشتی در واحدهای مسکونی روستایی

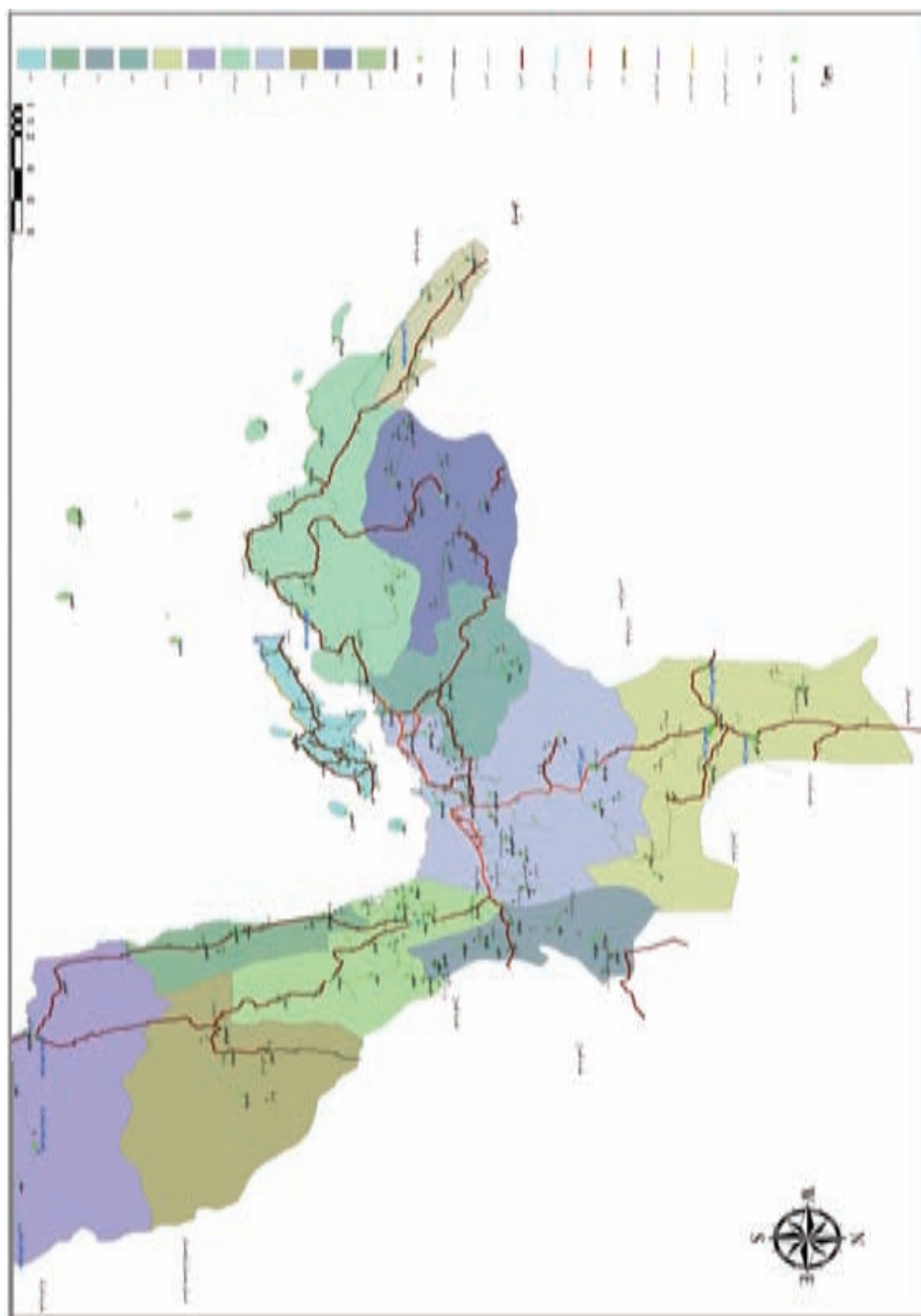


شکل ۲۳-۶ - عمران روستایی

شکوفایی استان پس از پیروزی شکوهمند انقلاب اسلامی



شکل ۲۴-۶- نقشه گردشگری استان هرمزگان



شکل ۲۵-۶ نقشه راه‌های استان هرمزگان

منابع و مآخذ

- ۱- سالنامه آماری استان هرمزگان، ۱۳۸۷
- ۲- اخلاقی پور، منصور، اطلس فرهنگی استان هرمزگان، صدا و سیما، مرکز خلیج فارس واحد آموزش و پژوهش، بهار ۱۳۸۸
- ۳- جلالی، منصور، بندرعباس در گستره تاریخ و زبان، چاپ الهادی، ۱۳۸۷
- ۴- سعیدی، سهراب، فرهنگ مردم میناب، انتشارات زوفا، ۱۳۸۶
- ۵- معتمدی، عبدالهادی، رودان بهشت جنوب، انتشارات چی چی کا، ۱۳۸۰
- ۶- وکیلی، غلام، گهره گوهری ماندگار، انتشارات چی چی کا، ۱۳۸۷
- ۷- افشار (سیستانی)، ایرج. جغرافیای تاریخی دریای پارس، تهران، پژوهشگاه فرهنگ و هنر اسلامی، ۱۳۷۶
- ۸- آمیه، پیر، تاریخ ایلام، ترجمه شیرین بیانی، تهران، بنیاد فرهنگ ایران، ۱۳۴۶
- ۹- دیا کونوف، م.ا. تاریخ ماد ترجمه کریم کشاورز، تهران، پیام، ۱۳۵۷
- ۱۰- دلاواله، پیتر، سفرنامه دلاواله، ترجمه شجاع الدین شفا، تهران: بنگاه ترجمه و نشر کتاب، ۱۳۴۸
- ۱۱- دلد، اسکندر، سلطه جویان و استعمارگران خلیج فارس، بی جا، مؤسسه انتشارات نوین، ۱۳۶۳
- ۱۲- زعیمی، غلام رضا، تنگه هرمز، دفتر پژوهش‌های فرهنگی، ۱۳۸۱
- ۱۳- مناطق نمونه گردشگری استان هرمزگان، خرداد ۱۳۸۸
- ۱۴- راهنمای گردشگری هرمزگان (دیار حرا)، سازمان میراث فرهنگی و گردشگری، انتشارات علم نوین، ۱۳۸۸
- ۱۵- سیری در استان هرمزگان (ویژه مسافران نوروژی)، سازمان میراث فرهنگی و گردشگری
- ۱۶- طرح جامع گردشگری، میراث فرهنگی و گردشگری و صنایع دستی هرمزگان، ۱۳۸۵
- ۱۷- گزارش تحلیلی عملکرد دولت نهم در استان هرمزگان، استانداری هرمزگان، معاونت برنامه‌ریزی دفتر برنامه‌ریزی و بودجه، ۱۳۸۸
- ۱۸- آدرس سایت اداره کل محیط زیست استان هرمزگان <http://www.hormozgandoe.ir>
- ۱۹- آدرس سایت اداره کل منابع طبیعی استان هرمزگان <http://hormozgan.frw.org.ir>
- ۲۰- آدرس سایت اداره کل میراث فرهنگی، گردشگری و صنایع دستی استان هرمزگان <http://ichtohormozgan.ir>
- ۲۱- آدرس سایت اداره کل فرهنگ و ارشاد اسلامی استان هرمزگان <http://www.ershadhormozgan.ir>



تقدیر و تشکر

- ۱- اداره کل آموزش و پرورش استان هرمزگان (احمد آخوندی مدیرکل - اصغر رنجبر معاونت متوسطه - رضا محمدی مسئول گروه‌های آموزشی)
 - ۲- استانداری (معاونت برنامه‌ریزی و بودجه)
 - ۳- اداره کل منابع طبیعی و آبخیزداری
 - ۴- اداره کل محیط زیست
 - ۵- اداره کل جهاد کشاورزی
 - ۶- سازمان هواشناسی
 - ۷- سازمان فضایی ایران
 - ۸- اداره کل صنایع و معادن
 - ۹- اداره کل میراث فرهنگی و گردشگری و صنایع دستی
 - ۱۰- اداره کل شیلات
 - ۱۱- اداره کل راه آهن بندرعباس
 - ۱۲- سازمان مسکن و شهرسازی
 - ۱۳- کنگره سرداران شهید
 - ۱۴- اداره کل فرهنگ و ارشاد اسلامی
 - ۱۵- پژوهشکده اکولوژی خلیج فارس و دریای عمان
 - ۱۶- پایگاه نهم شکاری
 - ۱۷- منطقه یکم نیروی دریایی
 - ۱۸- اداره کل راه و ترابری
- و تشکر از کلیه عزیزانی که با ارسال عکس با گروه تألیف همکاری نموده‌اند. برای اینکه نام کسی از قلم نیفتد از ذکر اسامی خودداری می‌شود.

