

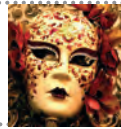


تمهیدهای ویژهٔ چهره پردازی

اهداف: در پایان این فصل از هنرجو انتظار می‌رود که:

- ۱- انواع زخم، جراحت و ورم‌های مختلف روی بدن، به ویژه صورت را توضیح دهد.
- ۲- مواد و ابزار ساخت انواع زخم، جراحت و ورم‌ها را بیان کند.
- ۳- یک مورد زخم یا جراحت یا ورم را ایجاد کند.
- ۴- انواع بریدگی و شکاف را در بدن و چهره توضیح دهد.
- ۵- مواد و ابزار ساخت بریدگی و شکاف در بدن یا چهره را شرح دهد.
- ۶- یک مورد بریدگی یا شکاف در بدن یا صورت ایجاد کند.
- ۷- بیماری‌هایی را که ممکن است بر اثر استفاده از مواد چهره پردازی تولید شود شرح دهد.





۱-۱- مواد و ابزار ایجاد ورم‌ها، بریدگی‌ها و زخم‌ها

مواد لازم:

الف) لاتکس (ب) خمیر پلاستوج (تیوپلاست د) او.اس.پی (ه) پودر ژلاتین (و) خون روشن و تیره (ز) فن ح) جعبه رنگ (۱۲ رنگ) ط) چسب (ی) روغن بادام (ک) الکل (ل) پودر م) شیرپاک کن (ن) صابون (ق) دستمال کاغذی.

ابزار مورد نیاز:

الف) قلم مو (ب) قلم موی گرد پُر برای پودر (ج) قیچی کوچک (د) چوب بگت (ه) روپوش

۱-۲- انواع زخم و بریدگی

امروزه برای ساختن انواع زخم، سوختگی، بریدگی در نمایش، سینما و تلویزیون، کار از طریق قالب‌گیری با مواد مختلف انجام می‌پذیرد.

۱-۲-۱- روش کار با مایع لاتکس:

روی یک قطعه شیشه ۵۰ در ۵ سانتی متر با خمیر مجسمه‌سازی کودکان (چنانچه خمیر سفت باشد، آن را با کمی وازلین ورز دهید تا نرم شود) زخم، سوختگی، بریدگی را بسازید. هر چه بیشتر روی ساخت با خمیر دقت نمایید کار شما طبیعی‌تر جلوه خواهد نمود. برای نمونه، تکه‌ای از خمیر را با نوک انگشتان به روی شیشه بخوابانید و آن را به شکل طویل درآورید (مدل، بستگی به طرح زخم یا بریدگی دارد). سپس اطراف خمیر را با شیشه، ماس و یکدست کنید. با ته قلم موی ظریف یا با نوک قیچی ظریف، وسط خمیر را بشکافید و مدل دهید و بعد از آماده شدن روی آن، داخل شکاف را با کمی وازلین چرب کنید. سپس مایع لاتکس را در ظرف کوچکی ریخته با قلم مویی که از قبل آن را به مایع ظرفشویی آغشته نموده‌اید، داخل لاتکس برده و روی خمیر بمالید. این کار را می‌توانید با اسفنج کوچکی انجام دهید. سپس با باد سرد سشوار آن را خشک کنید. پس از خشک کردن، کمی پودر تالک با قلم موی گرد پُر مو به آن بزنید. سپس دوباره لاتکس بمالید و خشک کنید و پودر بزنید. این کار را سه بار تکرار کنید (استفاده از لایه‌های لاتکس بستگی به غلظت آن دارد). پس از خشک شدن، آن را از قالب جدا و رنگ‌آمیزی نمایید. رنگی که به کار می‌برید باید تبدیل به رنگ مایع روغنی شود تا بهتر به خورد لاتکس برود. رنگ داخل زخم یا بریدگی، به رنگ خون قرمز و کناره‌های بریدگی به رنگ قرمز تیره و زرشکی که پس از فون زدن به چهره، با چسب چهره‌پردازی به چهره‌بازبر چسبانده می‌شود.

۱-۲-۲- تیوپلاست:

مایع چسبناکی است که برای درست کردن بریدگی، تیر خوردگی و غیره به کار می‌رود. با قرار دادن کمی از آن بر روی محل، کمی صبر کنید سپس با چوب بگت به آن مدل دهید. آن را می‌توانید گود کنید و یا به شکل گرد بگذارید. وسط آن را با چوب بگت گود کنید و تیر خوردگی را به وجود آورید. دقت کنید که اطراف این نوع چسب خوب با پوست ماس شود و سپس آن را رنگ‌آمیزی نمایید.

۱-۲-۳- او.اس.پی:

مایعی است که برای پیر کردن چهره در سینما به کار می‌رود. با این مایع می‌توان آثار سوختگی را بر چهره بوجود آورد و نیز تاول، تاول کامل و یا تاولی که ترکیده است. در ایجاد تاول، چنانچه مایع او.اس.پی کمی سفت شده باشد جلوه‌ای طبیعی‌تر خواهد داشت (تصویر ۱-۱۰).

۱-۲-۴- پودر ژلاتین و پنبه:

پودر ژلاتین را در ظرفی کوچک



تصویر ۱-۱۰



بریزید، آب به آن اضافه کنید، روی آتش بگذارید و هم بزنید تا پودر در آب حل شود. سپس آن را از روی آتش برداشته، پرزهای پنبه را از هم جدا کرده در ظرف بریزید و هم بزنید. ولرم که شد هر نوع زخم تازه و کهنه، سوختگی تازه و کهنه و غیره را می‌توان بر روی چهره درست کرد. پس از ایجاد زخم، روی آن را رنگ آمیزی نمایید.

۵-۲-۱۰-خمیر پلاستو: این خمیر در گذشته کاربرد بسیار در چهره‌پردازی داشت، مانند ساخت حجم‌های نامتعادل بر چهره، مثل بینی، چانه و غیره. امروزه حجم‌سازی با مایع لاتکس جای این خمیر را گرفته است. امروزه از این خمیر بیشتر برای پوشاندن ابروها استفاده می‌شود تا ایجاد حجم‌های نامتعادل. برای ساختن زخم با خمیر پلاستو، ابتدا به روی محل چسب زده، مقدار کمی پرز پنبه می‌چسبانید، سپس خمیر را با وازلین نرم نموده، به مدل دلخواه بر روی چسب و پرز بچسبانید و به آن فرم دهید. این خمیر بیشتر برای ایجاد زخم‌های کهنه مناسب است. زخم‌های کهنه با رنگ سبز کدر، دودی، صورتی کم رنگ کدر و غیره رنگ آمیزی می‌شود.

۶-۲-۱۰-لاتکس و پنبه: بر روی چهره بازیگر، محل زخم، سوختگی یا بریدگی را چسب چهره‌پردازی زده، سپس تکه‌ای از پنبه جدا کرده و شکل می‌دهید. شکل دادن بستگی کامل به نوع زخم، سوختگی و غیره دارد. برای زخم، پنبه را با پرزهای نامرتب و برای تیر خوردگی پنبه را به حالت گرد در آورید. برای سوختگی، پنبه به شکل شیارهای عمودی بزرگ و کوچک از زیر چشم، روی گونه تا فک کار می‌شود. باید دقت شود که اطراف پنبه نازک شود. برای چسباندن کافی است اسفنج نمناک به محل زده که در این صورت پنبه بر روی پوست می‌چسبد. سپس مایع لاتکس بر روی پنبه زده می‌شود.

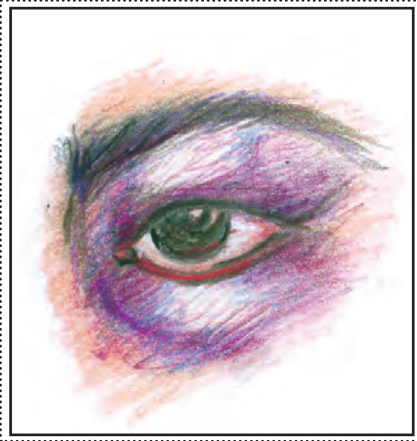
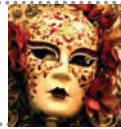


تصویر ۲-۱۰

برای سوختگی که شیارهای عمودی نامرتب کار کرده‌اید، دقت شود که دارای حجم‌هایی باشد و پس از مالیدن لاتکس بر آن، حجم و گودی‌ها حفظ شود. لای بعضی از قسمت‌های گود شده، نان خشک کوبیده شده بزنید و برای رنگ آمیزی، روی قسمت‌های نان خشک را رنگ زرشکی بسیار تیره به کار برید و قسمت‌های دیگر را با زرشکی روشن، خون روشن و تیره و اطراف آن را با زرشکی کم رنگ کار کنید. برای زخم‌های خشک، نخست روی محل مورد نظر را چسب زده سپس به روی آن قسمت، خرده نان پاشیده و آن را به رنگ قهوه‌ای قرمز در آورید، سپس دور زخم خشک را با رنگ زرشکی بسیار کم رنگ کار کنید.

۷-۲-۱۰-جای انگشت بریده: بازیگر انگشت سبابه را پنهان می‌سازد. بر روی بند انگشت، کمی چسب مالیده سپس پرزهای پنبه را به ناحیه اطراف بند انگشت و کمی داخل آن بچسبانید. بعد بر روی آن لاتکس بزنید. پس از خشک شدن، اطراف بریدگی را رنگ زرشکی زده و داخل آن را به رنگ خون قرمز رنگ آمیزی کنید. با رنگ روشنی که به وسط بریدگی می‌زنید، توهم استخوان انگشت را ایجاد خواهید کرد. دست بریده نیز به همین طریق کار می‌شود و تنها از پنبه بیشتری استفاده می‌شود. دست از آرنج قطع شده و پای از زانو بریده شده هم به همین شکل کار می‌شود. با این تفاوت که پنبه، لاتکس و رنگ بیشتری استفاده می‌شود. تکه‌های کار شده از آرنج و پا جدا می‌شود. هر شب پس از اتمام اجرای نمایش، چسبانده و ترمیم می‌گردد. کارهای فوق برای نمایش‌هایی با موضوع جنگ مناسب است (تصویر ۲-۱۰).

۸-۲-۱۰-کبودی (چشم مشت خورده): چنانچه بخواهید اطراف چشم



تصویر ۳-۱۰

را کبود نشان دهید، ابتدا زیر ابرو و پایین چشم را مقداری رنگ سفید زده و پخش می کنید. این عمل علاوه بر ایجاد حجم و تورم در اطراف چشم، آن ناحیه را از نظر رنگی به سمت کبودی سوق می دهد. در مرحله بعد، رنگ زرشکی، آبی و خاکستری تیره را با فون مخلوط کرده، به طور نامنظم در اطراف رنگ سفید گذاشته و پخش می کنید. اگر از کبودی مدتی گذشته باشد، کمی رنگ زرد کدر یا سبز را به رنگ های گفته شده اضافه می کنید. جهت قرمز جلوه دادن چشم می توان داخل پلک را با مداد قرمز رنگ کرد (تصویر ۳-۱۰).

۳-۱۰- بیماری های پوستی و تاول ها

چون پوست چهره، بار الکتریکی منفی دارد و ذرات معلق در هوا، بار الکتریکی

مثبت، از این رو یکدیگر را جذب می کنند، به خصوص پودرها و سایر مواد آرایش که پوست را کثیف می کنند و منافذهای آن را مسدود می سازند. آب و صابون به تنهایی برای بیرون آوردن این ذرات کافی نیستند، بلکه باید موادی به کار برد که ترکیبات رنگی این پودرها و جرم های پوست را بگیرند و آنها را بیرون بکشند. شیرهای زیبایی پاک کننده که در آن چربی وجود ندارد، برای پاک کردن روزانه پوست مفید است و باید از آن استفاده شود.

۳-۱۰-۱- تبخال: تبخال، عارضه ای است که حس سوختگی در موضع پوست ایجاد می کند. آزار با پیدایش یک برجستگی و سپس ایجاد حباب هایی روی آن شروع می شود (در گوشه لب، زیر بینی و گوشه چشم) و بعد از ۴۸ ساعت ترشح، پوسته غشایی که اغلب زرد رنگ است، تشکیل می دهد. شروع این بیماری با آنفلوآنزا، تب، عفونت های تنفسی، اختلالات گوارشی، ناراحتی های عصبی و هیجانات روحی است. بعضی افراد در برابر تبخال، حساس اند و اغلب دچار آن می شوند. در این افراد، تبخال مزمن می شود و با حمله های تب همراه است. مدت بیماری چهار تا پنج روز و گاه بیشتر طول می کشد. پس از درمان، غشای آن می افتد و اثری از آن به جای نمی ماند. این حساسیت واگیر ندارد. برای درمان باید از به کار بردن داروهایی که باعث پایین آمدن مقاومت بدن می شود استفاده نکرد. به شکل موضعی هم داروهای ترمیم و تقویت نسجی به کار نبرد. چهره پرداز در مواجهه با این بیماری، از کار بر روی قسمت های آسیب دیده، باید جداً خودداری کند تا بیماری شدت نیابد.

۳-۱۰-۲- زرد زخم: عارضه ای است که محل آن بیشتر روی چهره است. بیماری ابتدا به شکل برجستگی قرمز رنگ و تاولی است که سریعاً چرکی می شود. سپس پاره می گردد، ترشحات به تدریج سفت می شود و دلمه تولید می کند بی آن که از خود، اثر جوش باقی بگذارد. زرد زخم در هر سنی ممکن است دیده شود. لیکن کودکان بیش از همه در معرض ابتلا هستند. این بیماری بسیار واگیردار است. آلودگی وسایل چهره بردازی اعم از اسفنج فن و یا قلم موها می تواند سبب گسترش این بیماری در بین بازیگران گردد. برای درمان باید محل مربوطه را کاملاً پاک و ضد عفونی کرد و از کرم های آنتی بیوتیک و آنتی سبتیک استفاده کرد.

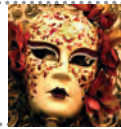
۳-۱۰-۳- عارضه های لب: ورم لب همیشه با نشانه های مخصوصی که بیمار حس می کند ظاهر می شود که عبارتند از: خارش، سوزش، فشار و درد و قرمز شدن لب که باعث ورم و خشکی آن شده و داغمه و شیارهایی که بی اندازه دردناک است را تولید می کند. اغلب، ورم لب به پوست اطراف می رسد و باعث ورم و قرمزی می شود. آنچه باعث این آزار می شود، استفاده از روزلب، پودر، خمیردندان، اغذیه مختلف، توتون، تنباکو، باد، آفتاب و قارچ هستند.



آگزمای لب: این عارضه در لب زیاد است و به شکل حاد نمایان می‌گردد و با قرمزی شدید همراه است. ورم باعث تغییر شکل لب می‌شود و اگر درمان نگردد، ممکن است به آگزمای مزمن تبدیل شود. بعضی از اشخاص از روی عادت، لب خود را با دندان می‌گزند و همواره آن را مرطوب نگه می‌دارند. همین امر ممکن است (به واسطه تحریک دائمی و تر شدن لب با زبان) تولید تحریکات یا آگزمای لب کند. گاه استفاده از روژلب (به جهت آن که لب تحتانی به مقدار زیاد به آن آغشته می‌گردد) تولید ورم می‌کند، و در بیشتر اوقات در نتیجه عوض کردن روژلب و مواد دیگر، ورم تولید می‌شود. عفونت‌های میکروبی نیز ممکن است در لب متمرکز شود. این عفونت‌ها ابتدا خراش‌هایی در شکاف بین دو لب تولید کرده که همیشه مزمن، با قرمزی و کلفتی پوست همراهند. سپس پوسته‌های کلفت و یا ریز و نازک ایجاد می‌کند. برای درمان، مواد آرایش و روژلب باید مصرف نشود، و پس از مدتی، نوع آنها عوض شود.

۱-۳-۴- آلرژی: آلرژی یعنی تغییر حالت بافت‌های بدن نسبت به یک ماده مخصوص، که به صورت حساسیت بروز می‌نماید. آلرژی ممکن است در نتیجه استعمال بعضی داروها، سرم‌ها، کرم‌ها و مواد آرایش حاصل شود و یا در نتیجه عوامل فیزیکی مانند برودت، حرارت، نور خورشید و یا استرس‌های عصبی ایجاد شود. عکس‌العمل بافت‌های گوناگون برای ایجاد آلرژی در بعضی موارد ارثی و فامیلی است ولی در هر دوره از زندگی هم ممکن است آلرژی مشاهده شود که اکتسابی است.

۱-۳-۵- لک ریل: این نوع لک در اثر استعمال مواد آرایش از قبیل کرم پودر و یا پودر جامد و اسانس‌هایی که در بعضی از کرم‌ها وجود دارد پدید می‌آید. لک مزبور ممکن است تمام یا قسمتی از سطح بدن را بپوشاند ولی کومدون‌های شاخی ممکن است به مقدار کم دیده شود و یا اصلاً وجود نداشته باشد. این لک بیشتر در محل صورت، پیشانی، شقیقه، گونه‌ها، گردن و سینه که محل مصرف ماده آرایش می‌باشد مشاهده شده است. لک‌ها به تدریج منتشر می‌شود و به صورت شبکه‌ای گسترش می‌یابد. تنها راه درمان آن، قطع استفاده مواد آرایش و استعمال از کرم‌های ضد لک است.



آزمون‌های فصل دهم

- ۱- مواد ساختن زخم‌ها را شرح دهید.
- ۲- تیوپلاست چیست؟
- ۳- او.اس.بی چیست؟
- ۴- چگونگی ساختن زخم با پنبه و پودر ژلاتین را شرح دهید.
- ۵- خمیر پلاستو چیست و به چه منظوری استفاده می‌گردد؟
- ۶- جای انگشت قطع شده چگونه کار می‌شود؟
- ۷- اگرمای لب چیست و شایع‌ترین علت ایجاد آن را توضیح دهید.
- ۸- زرد زخم چیست و راه پیشگیری از سرایت آن را در چهره‌پردازی توضیح دهید.
- ۹- آلرژی را توضیح دهید.
- ۱۰- چهره‌پرداز، در هنگام مواجهه با بازیگری که تبخال دارد چگونه عمل می‌نماید؟



منابع

- ۱- اسلین، مارتین، نمایش چیست، شیرین تعاونی (خالقی)، نمایش، چاپ اول، ۱۳۶۱.
- ۲- آیدین، حسین، طب و زیبایی، ۱۳۵۰.
- ۳- حسینی، ناصر، تئاتر معاصر اروپا، جلد اول، ۱۳۷۷.
- ۴- دهخدا، علی اکبر، لغت نامه دهخدا.
- ۵- سولانژ و دیگران، نمایش ژاپنی زنده هزار ساله، سهیلا نجم، چاپ اول، ۱۳۷۰.
- ۶- کیندرمن، هانیس، تئاتر قرون وسطی، سعید فرهودی، جلد سوم، مؤسسه تحقیقات فرهنگی، ۱۳۶۸.
- ۷- کیندرمن، هانیس، تاریخ تئاتر اروپا، سعید فرهودی، جلد اول، ۱۳۶۵.
- ۸- معین، محمد، فرهنگ معین، امیرکبیر، چاپ هشتم، ۱۳۷۱.
- ۹- میهن، مهین، گریم برای تئاتر، جهاد دانشگاهی، چاپ هشتم، ۱۳۸۹.
- ۱۰- هولتن، اورلی، مقدمه بر تئاتر/ آینه طبیعت، محبوبه مهاجر، سروش، چاپ اول، ۱۳۶۴.

Beri, Gabreilla–Masken Selbst Herstellen–ECON Ratgeber–1986

Corson, Richard, Stage Makeup, 1990

Dictionner Emile Littre

Dominique de laPorte des vaux–Masques aux quatre saisons–Fleurus idees–1988

Encyclopedia Grand Larusse–

Evans Cheryl, Paula Borton, Lan McNee–Les Deguisements–Usborne–1993

Gaisse. G & Robin. J, Maquillages et perrveques, 1945

Merin, Oto bihalji–Masks–Thames and Hudson. 1971

Montmoulineix, Sylvie–Masque d, Animaux–Fleurus idees–1994

Sobotta–Atlas of Human Anatomy–Urban& Schwarzenberg–Munich–1982

Strub, Werner–Masques–1988

WWW.khabarfarsi.com

WWW.mosaicartsourcee.com

WWW.Hanigaol–ilam.blogfa.com

Ysbeau, A, Le corps humain revelateur de la personalite, 1975



همکاران محترم و دانش آموزان عزیز :

پیشنهادات و نظرات خود را درباره محتوای این کتاب به نشانی
تهران - صندوق پستی شماره ۴۸۷۴/۱۵ دفتر تألیف کتاب های درسی
فنی و حرفه ای و کاردانش، ارسال فرمایند.

tvoccd@roshd.ir

پیام نگار (ایمیل)

www.tvoccd.medu.ir

وب گاه (وبسایت)

محتوای این کتاب در کمیسیون تخصصی رشته نمایش دفتر تألیف کتاب های درسی فنی و حرفه ای
و کاردانش تأیید شده است.