

بِسْمِ اللَّهِ الرَّحْمَنِ الرَّحِيمِ

## پتہ دوزی

جلد اول

دورہی متوسطہی حرفہ ای

۱۳۸۹



جمهوری اسلامی ایران  
وزارت آموزش و پرورش  
تعلیم و تعلم عبادت است

برنامه‌ریزی محتوا و نظارت بر تألیف : شورای برنامه‌ریزی دوره‌ی متوسطه‌ی حرفه‌ای

نام کتاب : پته‌دوزی جلد اول - ۱۸۱/۲۱

مؤلفان : محمود بنی‌اسدی، روح‌ا... حاج‌علیزاده، اصغر حاج‌علیزاده، و جیهه کاظمی،

طاهره حسن‌بیگی، صدیقه عبدالهی، محبوبه خدایی‌پور

با همکاری : عصمت خسروی‌نیا

مدیریت امور چاپ و تولید : سیداحمد حسینی

آماده‌سازی و نظارت بر چاپ و توزیع : اداره‌ی کل چاپ و توزیع کتاب‌های درسی

تهران : خیابان ایرانشهر شمالی - ساختمان شماره‌ی ۴ آموزش و پرورش (شهید موسوی)

تلفن : ۹-۸۸۸۳۱۱۶۱ ، دورنگار : ۰۹۲۶۶۰۸۸۳ ، کدپستی : ۱۵۸۴۷۴۷۳۵۹

وب سایت : [www.chap.sch.ir](http://www.chap.sch.ir)

مدیر هنری و طراح گرافیک : میرمحمد سیدنوروزیان

ناشر : سازمان آموزش و پرورش استثنایی کشور

چاپخانه : شرکت افست (سهامی عام)

سال انتشار و نوبت چاپ : چاپ دوم سال ۱۳۸۹

شابک ۹۶۴-۰۵-۱۶۵۱-۱ ISBN 964-05-1651-1

سازمان آموزش و پرورش استثنایی کشور  
باهمکاری مدیریت آموزش و پرورش استثنایی استان کرمان  
زیر نظر : شورای برنامه ریزی دوره متوسطه حرفه ای

نام کتاب : پته دوزی جلد اول

کد کتاب : ۱۸۱/۲۱

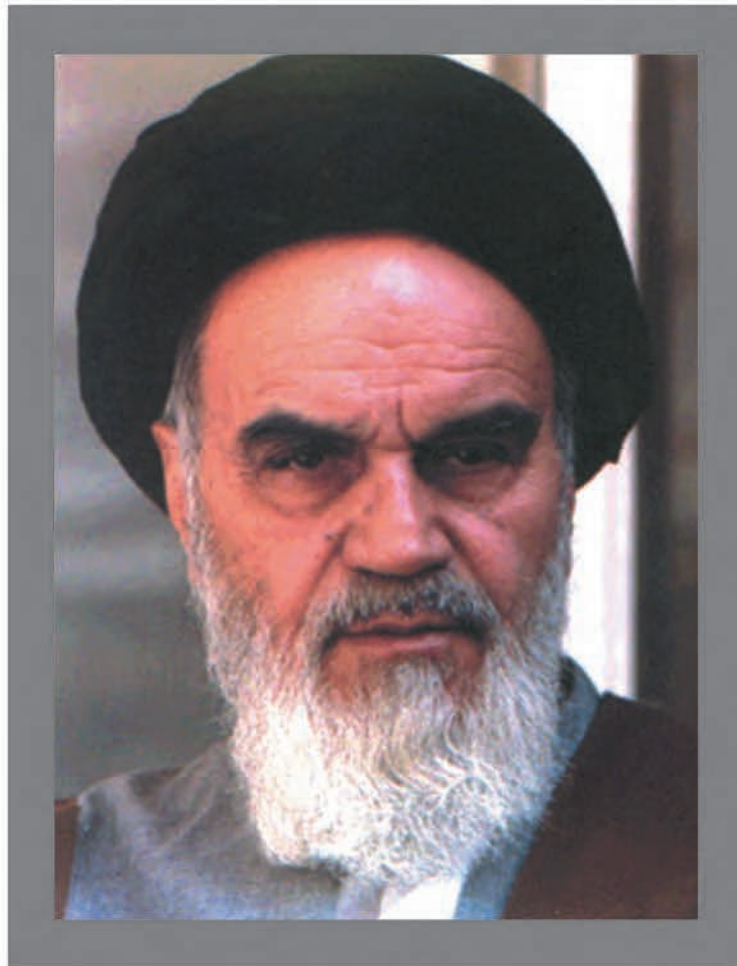
مؤلفان : محمود بنی اسدی روح...حاج علیزاده اصغر حاج علیزاده  
وجیهه کاظمی طاهره محسن بیگی صدیقه عبدالهی محبوبه خدایی پور  
باهمکاری عصمت خسروی نیا  
طراح گرافیک : میرمحمد سید نوروزیان

ناشر : سازمان آموزش و پرورش استثنایی کشور

نوبت چاپ : اول ۱۳۸۸

شابک ۹۶۴-۰۵-۱۶۵۱-۱ ISBN 964-05-1651-1





## بسمه الله الرحمن الرحيم

طراحی سیستم های آموزشی، پرورشی و توان بخشی با توجه به رویکردهای نوین آموزشی به منظور تامین نیازهای دانش آموزان با نیازهای ویژه از اهداف و وظایف اصلی سازمان آموزش و پرورش استثنایی به شمار می رود.

طراحی « دوره متوسطه حرفه ای » یک بار دیگر ندای اجرای عدالت آموزشی را در جامعه اسلامی طنین افکن می کند و زمینه های مساعد را برای به فعلیت رساندن استعدادها و توانایی های دانش آموزان با نیازهای ویژه فراهم می سازد.

تاکید بر رویکرد حرفه آموزی در این نظام آموزشی نه تنها باعث توانمندتر شدن دانش آموزان با نیازهای ویژه در فرایند تحصیل و یادگیری می گردد؛ بلکه از این طریق مدرسه به رسالت خویش که همان آماده کردن دانش آموزان برای زندگی مفید و پویا در جامعه است، دست می یابد.

خداوند را شاکر و سپاسگزاریم که این توفیق حاصل گردید که نسبت به برنامه ریزی درسی دوره متوسطه حرفه ای با رویکرد حرفه آموزی که با مقتضیات عمومی این دانش آموزان تناسب داشته واز انعطاف لازم برای انطباق با انواع توانایی ها و آمادگی ها برخوردار می باشد، اقدام نماییم. سازمان آموزش و پرورش استثنایی کشور برخورد واجب می داند از زحمات تمامی عزیزانی که در این حرکت مهم نقش اساسی ایفا کردند، به ویژه کارشناسان و معلمان مدارس استثنایی و همچنین سازمان پژوهش و برنامه ریزی آموزشی و مراکز وابسته، صمیمانه تشکر و قدردانی نماید.

امید است معلمان، کارشناسان و صاحب نظران آموزش و پرورش استثنایی با نظرات ارزشمند خود در ارتقاء کیفی برنامه های درسی ارائه شده، این سازمان را بیش از پیش یاری نمایند.

سازمان آموزش و پرورش استثنایی کشور

## فهرست مطالب

- ❁ ..... سخنی با مرئیان ❁
- ❁ ۱ ..... مقدمه ❁
- ❁ ۲ ..... آشنایی با هنر پته دوزی ❁
- ❁ ۳ ..... آشنایی با وسایل و مواد پته دوزی ❁
- ❁ ۵ ..... پته دوزی رومیزی ❁
- ❁ ۶ ..... فعالیت شماره ۱ : گرته کردن ❁
- ❁ ۹ ..... فعالیت شماره ۲ : سردوزی ❁
- ❁ ۱۲ ..... فعالیت شماره ۳ : خط دوزی (ساقه دوزی) ❁
- ❁ ۱۶ ..... جدول انتخاب رنگ ۱ ❁
- ❁ ۱۸ ..... فعالیت شماره ۴ : دوخت پتک چهارگوش ❁
- ❁ ۲۲ ..... آشنایی با دوخت بست ❁
- ❁ ۲۴ ..... جدول انتخاب رنگ ۲ ❁
- ❁ ۲۶ ..... فعالیت شماره ۵ : آماده سازی رومیزی ❁
- ❁ ۲۹ ..... فعالیت تکمیلی ❁

## سخنی با مربیان

صنایع دستی تبلور ذوق و هنر و اندیشه انسان بوده و بیانگر آداب و رسوم و اعتقادات مردم می‌باشد. کشور ایران به دلیل وسعت زیاد و شرایط اقلیمی متفاوت و نیز تمدن دیرینه دارای آثار مختلفی از صنایع دستی می‌باشد و ترویج این فرهنگ از اهم وظایف هر ایرانی است و آموزش و پرورش در این زمینه رسالتی خاص دارد.

آموزش این هنرها علاوه بر احیاء فرهنگ دیرین ایرانی و اسلامی باعث غنای روحی و روانی دانش آموزان شده و در رفع نیازهای مادی آن‌ها مؤثر است. در این مجموعه به آموزش هنر پته‌دوزی پرداخته شده است. هنر پته‌دوزی قدمتی دیرینه دارد و یکی از رشته‌های زیبای سوزن‌دوزی در ایران می‌باشد. آموزش این هنر به دانش آموزان علاوه بر افزایش حس خودباوری موجب استفاده بهینه از اوقات فراغت شده و آن‌ها را در کسب استقلال مالی یاری می‌رساند. در آموزش فعالیت‌های این کتاب موارد ذیل مورد توجه قرار گیرد:

ساختار کتاب به گونه‌ای تدوین گردیده است که در پایان فعالیت‌ها یک وسیله کاربردی یا بخشی از آن ساخته می‌شود. شما می‌توانید قبل از انجام فعالیت‌ها و به منظور دست‌ورزی دانش آموزان تمرین‌هایی را برای دانش آموزان پیش‌بینی و اجرا نمایید.

آموزش فعالیت‌ها به روش تحلیل فعالیت ارائه گردیده است و به منظور انطباق برنامه آموزشی با سطح توانایی و استعداد دانش آموزان می‌توانید گام‌ها را به اجزای کوچکتری تقسیم کنید. همچنین علاوه بر آموزش هرگام فرآیند آموزشی هر فعالیت مورد توجه قرار گیرد تا دانش آموزان بتوانند به طور مستقل فعالیت مورد نظر را انجام دهند.

از خلاقیت و نوآوری خود در ارائه فعالیت‌های تکمیلی استفاده کنید.

با توجه به اینکه یادگیری این هنر به اشتغال‌زایی دانش آموزان کمک می‌کند، آموزش‌های خود را با نیازهای بازار مصرف این هنر هماهنگ کنید.

امید است با ارائه نقطه نظرات خود ما را در رفع کاستی‌های این کتاب یاری نمایید.



به تصاویر زیر نگاه کنید و در مورد آن ها گفت و گو کنید.



انسان به کمک دستان خود می تواند اشیاء مختلف و زیبایی را درست کند و از آن ها در زندگی روزمره بهره بگیرد. مانند گلدان سفالی، قالی، معرق و...  
به درست کردن این دست ساخته ها صنایع دستی می گویند.  
یکی از صنایع دستی زیبا و قدیمی کشور ما پته دوزی است که از این دوخت برای تزئین پرده، سجاده، جلد قرآن، کوسن، لباس، رومیزی و... استفاده می شود.



دانش آموزان عزیز، شما با یادگیری پته دوزی می توانید آثار هنری زیبایی درست کرده و همچنین با برپایی نمایشگاه و فروش محصولات خود به کسب درآمد بپردازید.

## آشنایی با وسایل و مواد پته دوزی

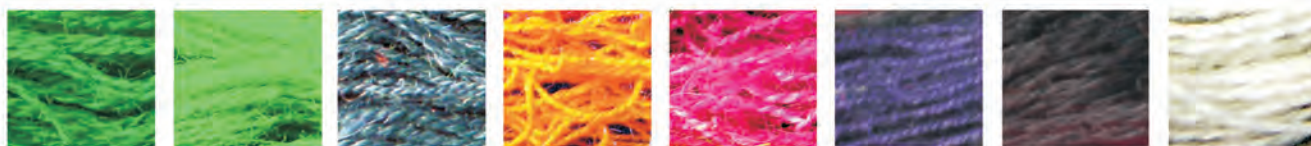
### پارچه پشمی :

پارچه پته دوزی، از جنس پشم است که به شال معروف بوده و در رنگ های قرمز، سفید، مشکی، نارنجی و سرمه ای موجود می باشد.



### نخ پشمی :

از نخ های پشمی در رنگ های سبز تیره و روشن، لاکه، مشکی، زرد، سرمه ای، قرمز، سفید و آبی در پته دوزی استفاده می شوند.



### سوزن پته دوزی :

معمولاً برای پته دوزی از سوزن گوبلن شماره ۲۴ و ۲۶ استفاده می شود، این سوزن نسبتاً کوتاه و دارای سوراخ درشت است .



### انگشتانه :

وسيله‌ای برای محافظت از انگشتان هنگام دوخت می باشد.



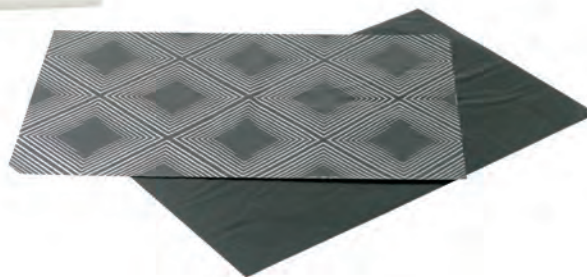
### قیچی نخ چین :

پس از پایان دوخت، برای جداکردن نخ از شال به کار می رود.



### کاغذ کالک و کاربن :

برای انتقال طرح روی شال پته استفاده می شود.



شما در هنگام پته دوزی بیشتر با این وسایل و کاربرد آن ها آشنا خواهید شد.

بیاید یک رومیزی را پته دوزی کنیم



## فعالیت شماره ۱ : گرتنه کردن

اولین مرحله پته دوزی انتقال طرح مورد نظر بر روی شال است که به آن " گرتنه کردن " می‌گویند.

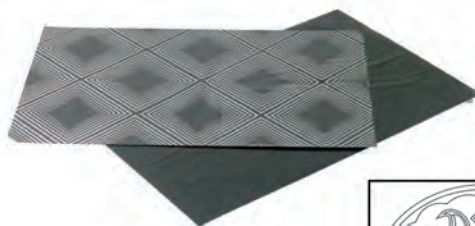
### مواد و وسایل مورد نیاز



پارچه پشمی



کاغذ الگو (کالک یا پوستی)



کاربن در رنگ های تیره و روشن



الگوی رومیزی



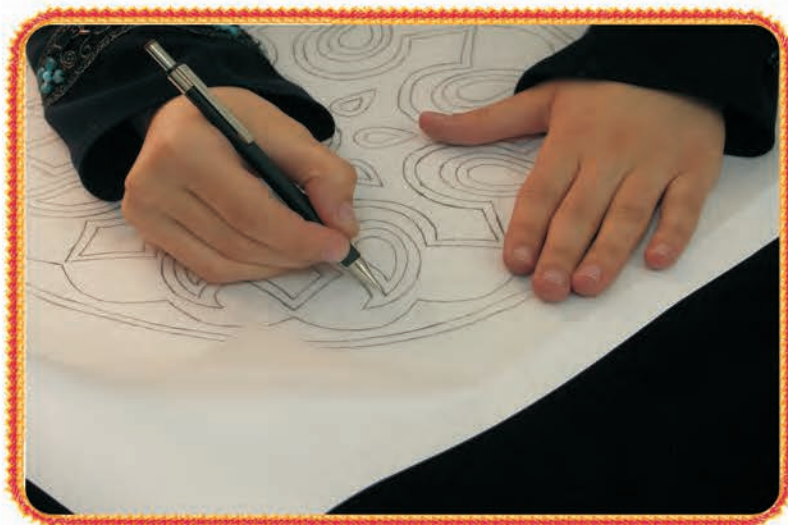
مداد HB یا اتود



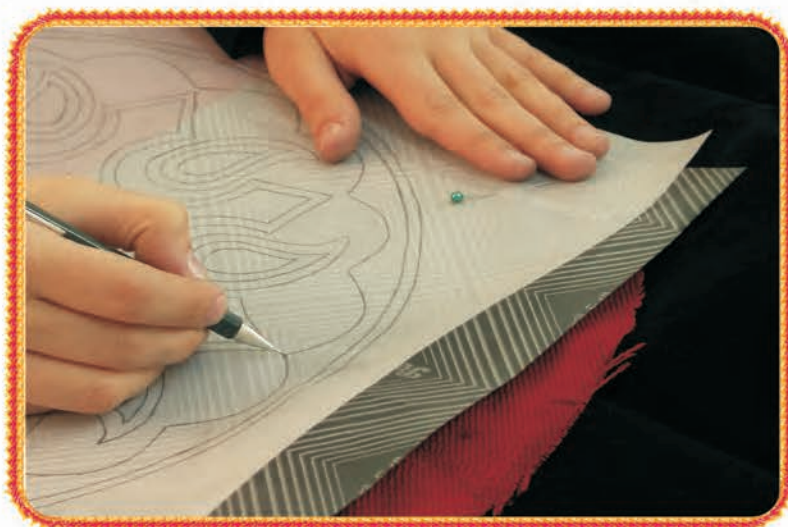
سوزن ته گرد

## مراحل انجام کار: ❁

۱. با کمک مربی طرح مورد نظر را بر روی کاغذ الگو انتقال می دهیم.



۲. سپس روی پارچه، کاربن و کاغذ الگو را قرار می دهیم و با سوزن ته گرد آن ها را ثابت نگه می داریم و با مداد تمام خطوط طرح را تیره می کنیم.



نکته : فشار دست باید طوری باشد که طرح، روی شال کپی شود.

تصویر زیر شال را پس از گرتنه شدن نشان می دهد. ❁



برای گرتنه کردن شال رنگ روشن از کاربن تیره و برای شال رنگ تیره از کاربن روشن استفاده کنید. ❁



## فعالیت شماره ۲ : سردوزی ( دوخت دندان موشی )

هنگام دوخت پته و به منظور جلوگیری از ریش شدن پارچه، باید اطراف شال را با دوخت دندان موشی " سردوزی " کنیم .

### مواد و وسایل مورد نیاز



شال پته



نخ پته



سوزن پته دوزی



قیچی نخ چین

## مراحل انجام کار:

۱. سوزن را مطابق تصویر از میان پارچه بیرون می آوریم .  
نکته : شروع دوخت از چپ به راست باشد.



۲. نخ را به صورت حلقه زیر سوزن قرار می دهیم .



۳. سپس نخ حلقه شده را با انگشت دست چپ نگه می داریم. سوزن را از زیر پارچه بیرون می آوریم به طوری که بر روی نخ گره خورده قرار گیرد.



✿ هنگام دوخت پته فاصله مناسب چشم تا محل دوخت رعایت شود. ✿

## فعالیت شماره ۳ : خط دوزی ( ساقه دوزی )

در ابتدای کار پته دوزی باید خط های مستقیم و منحنی زمینه ی طرح ساقه دوزی شود که به این کار "خط دوزی" می گویند.

### مواد و وسایل مورد نیاز



### شال سردوزی شده ی فعالیت شماره ۲



نخ پشمی



سوزن پته دوزی



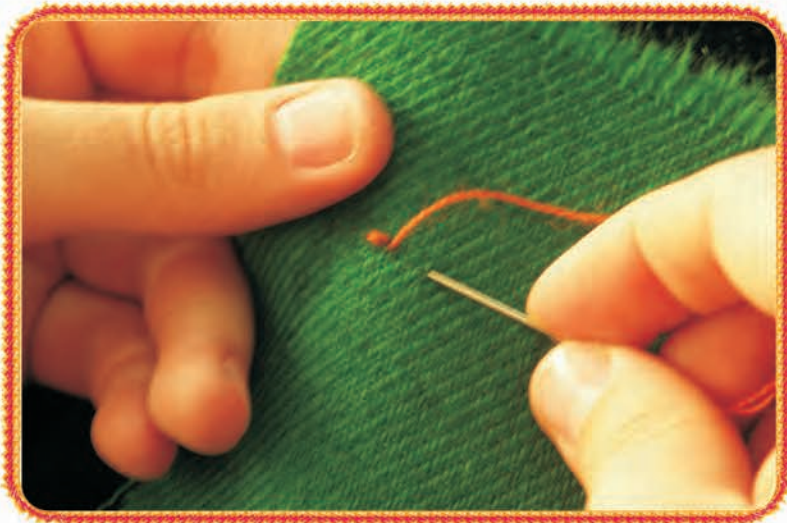
قیچی نخ چین

## مراحل انجام کار: ❁

۱. با چند شلال ریز و محکم کار را شروع می‌کنیم و پس از آن سوزن را از قسمت پشت پارچه بیرون می‌کشیم.



۲. حالا سوزن را در فاصله کمی از محلی که قبلاً خارج شده است، فرو می‌بریم.



۳. سپس سر سوزن را از محلی بین کوک اول و دوم خارج می‌کنیم.



۴. گام های ۲ و ۳ را تا پایان دوخت ادامه می‌دهیم.

نکته ۱: همه نخ‌ها باید از یک جهت دوخته شوند.

نکته ۲: هنگامی که نخ در حال تمام شدن است باید آن را در پشت پته، از لابه‌لای دوخت رد کرده و بست کوچکی زد.

❁ هنگام پته دوزی در جایی بنشینید که دارای نور کافی باشد ❁

توجه کنید:

همه خط هایی که باید ساقه دوزی شوند در شال زیر مشخص شده است .



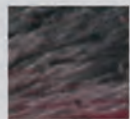
## آشنایی با چگونگی انتخاب رنگ (۱)

برای زیبایی کار پته دوزی پیشنهاد می‌شود از نخ مناسب با نوع دوخت و رنگ شال استفاده گردد .  
به جدول زیر توجه کنید:

### رنگ خط دوزی



زرد



مشکی



زرد

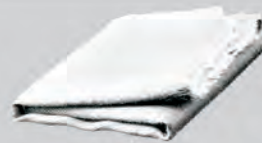


مشکی

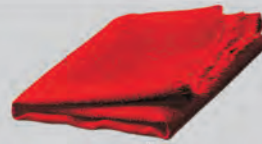


زرد

### رنگ شال پته



سفید



قرمز



سبز



نارنجی



سورمه ای



با توجه به جدول صفحه‌ی مقابل برای هر شکل یک رنگ شال انتخاب کرده، سپس مناسب با رنگ شال، خط دوزی های آن را نیز رنگ آمیزی کنید.



## فعالیت شماره ۴ : دوخت پتک چهار گوش

پس از اینکه تمام خطوط اصلی نقش ساقه‌دوزی شد، بین خطوط نزدیک به هم را با دوخت پتک چهارگوش پر می‌کنند.

### مواد و وسایل مورد نیاز

#### شال خط‌دوزی شده‌ی فعالیت شماره ۳



نخ پته



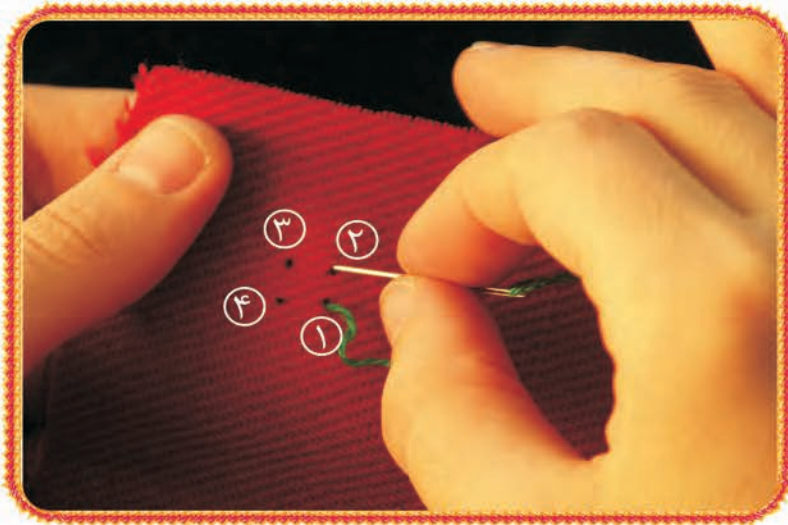
سوزن پته دوزی



قیچی نخ چین

## مراحل انجام کار: ❁

۱. سوزن را از گوشه شماره ۱ بیرون آورده و به گوشه شماره ۲ فرو می بریم.

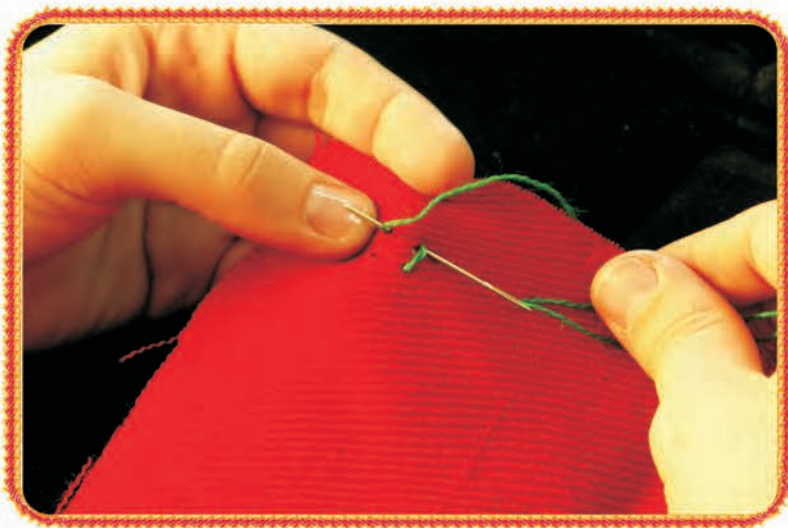


۲. از گوشه‌ی شماره ۳ سوزن را از پشت پارچه بیرون می آوریم .



نکته ۱: بهتر است فرو کردن سوزن از گوشه شماره ۲ و بیرون آوردن آن از گوشه شماره ۳ به طور همزمان باشد.

۳. دوباره سوزن را از گوشه‌ی شماره ۲ به پشت پارچه فرو برده و از گوشه شماره ۳ بیرون می‌آوریم.

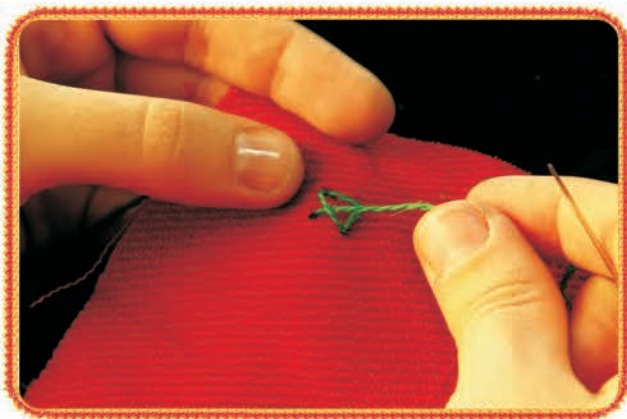


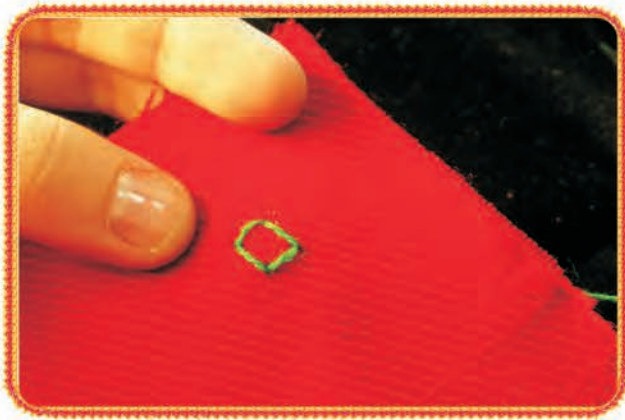
۴. پس از بیرون آمدن سوزن و نخ از نقطه شماره ۳ آن را وارد گوشه شماره ۱ کرده و از شماره ۴ بیرون می‌آوریم.



نکته ۲: هنگامی که از نقطه‌ی شماره ۴ سوزن را بیرون می‌آورید، دقت کنید که نخ زیر سوزن قرار گیرد.

۵. حالا سوزن را از روی نخ عبور داده و دوباره در نقطه شماره ۴ فرو می بریم.

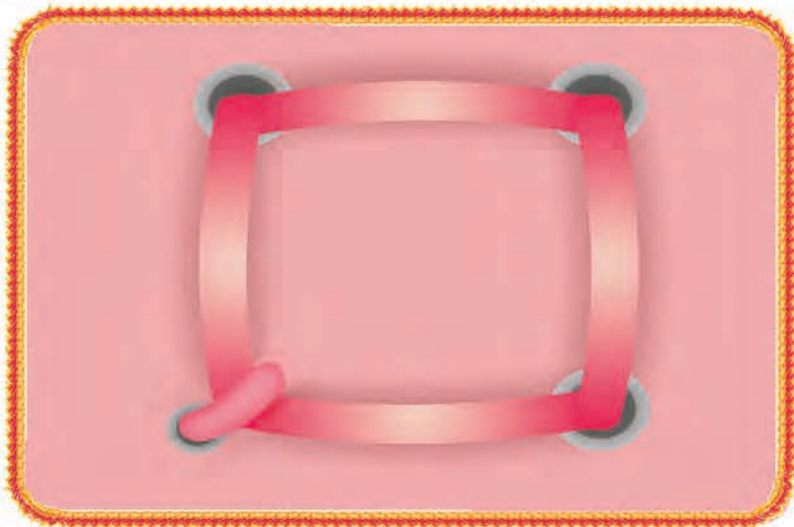




❁ در هنگام شب از پته دوزی خودداری کنید. ❁

❁ آشنایی با دوخت بست

به دوختی که بر روی شال‌ها زده می‌شود و باعث ثابت نگه داشتن نخ بر روی پارچه می‌گردد، بست می‌گویند.



توجه کنید : نمونه ای از جاگذاری پتک های چهارگوش در قسمتی از طرح رومیزی مشخص شده است .



## آشنایی با چگونگی انتخاب رنگ (۲)

برای زیبایی کار پته دوزی پیشنهاد می‌شود از نخ مناسب با نوع دوخت و رنگ شال استفاده گردد .  
به جدول زیر توجه کنید:

### رنگ پتک چهارگوش



آبی ، مشکی ، قرمز ، سبز



زرد ، سبز ، آبی



زرد ، سفید

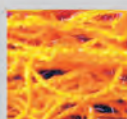


زرد ، آبی ، سفید

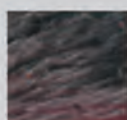


سبز ، سفید

### رنگ خط دوزی



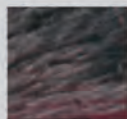
زرد



مشکی



زرد



مشکی

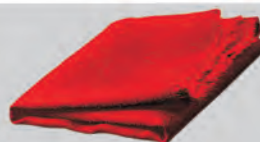


زرد

### رنگ شال پته



سفید



قرمز



سبز



نارنجی



سورمه ای



با توجه به جدول صفحه‌ی مقابل برای هر شکل یک رنگ شال انتخاب کرده، سپس مناسب با رنگ شال، خط دوزی‌ها و پتک‌های چهارگوش آن را نیز رنگ آمیزی کنید.



## فعالیت شماره ۵: آماده سازی رومیزی

بعد از اتمام دوخت پته برای زیبا تر شدن رومیزی، می توانیم دور تا دور آن را ریش ریش کنیم .

### مواد و وسایل مورد نیاز

شال سردوزی شده ی فعالیت شماره ۴



بشکاف



قیچی نخ چین

## مراحل انجام کار: ❁

۱. با استفاده از بشکاف دوخت دندان موشی دور تا دور پته را بشکافید.



۲. با کشیدن نخ های تار، ریشه های زیبایی برای رومیزی ایجاد کنید.



نکته : در صورتی که طول ریشه‌ها به یک اندازه نبود، می‌توانید اطراف آن را با قیچی مرتب کنید.



## فعالیت تکمیلی ❁

با توجه به آموخته های خود و الگوی ارائه شده ۶ عدد زیر لیوانی مطابق با مراحل زیر تهیه کنید:

- ❁ گرتنه کردن
- ❁ سردوزی
- ❁ خط دوزی
- ❁ دوخت پتک چهار گوش
- ❁ شکافتن سردوزی ها
- ❁ ریشه دار کردن زیر لیوانی



❁ دانش آموز عزیز با توجه به آموخته های خود می توانید  
چند کار پته دوزی دیگر را انجام دهید و از دست ساخته های  
خود نمایشگاهی برپا کنید.

فعالیت های پیشنهادی مربی و دانش آموز

-----  
-----  
-----



