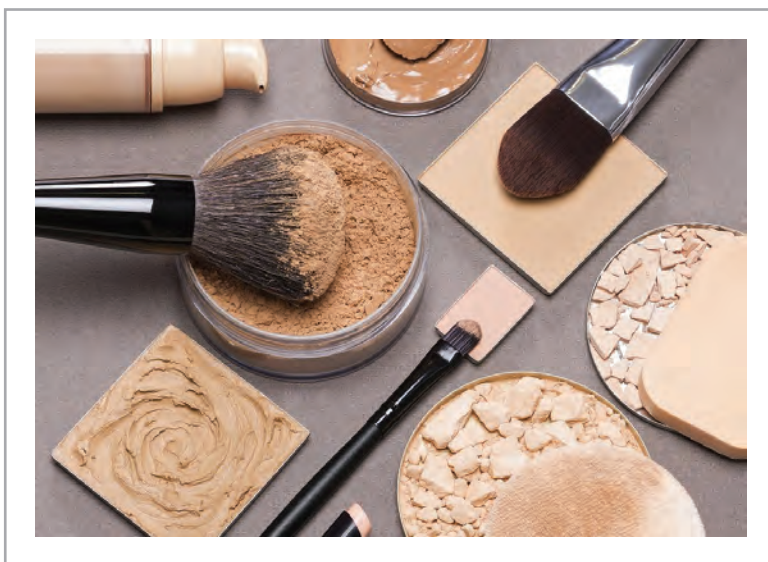


فصل ۵

چهره پردازی



گریم یا چهره پردازی یکی از شاخه های هنر نمایشی است که در ساخت برنامه تلویزیونی جایگاه ویژه ای دارد. هنرمند چهره پرداز با توجه به نیاز یک برنامه تلویزیونی و ماهیت و هدف آن، به طراحی و اجرای گریم می پردازد. این شاخه تخصصی نیز مانند سایر مهارت های لازم در ساخت برنامه های تلویزیونی، از دانش و مهارت هایی تشکیل شده است که هنرجویان برای انجام کار باید فرا بگیرند.

واحد یادگیری^۱

گریم شخصیت (متعادل سازی)

برای گریم شخصیت (متعادل سازی)، هنرجویان چه راه کاری را تجربه می کنند؟

■ هنرجویان مهارت انتخاب گریم، ترسیم و رفع معایب آن را کسب می کنند، و برای شخصیت های یک برنامه تلویزیونی با توجه به سفارش عوامل تولید، طراحی و اجرای گریم را انجام دهند.

استاندارد عملکرد

■ اجرای گریم ساده یا متعادل سازی روی انواع چهره در طول ۴۰ دقیقه

پیدایش گریم

واژه گریم^۱، از ریشه (گرمو^۲) گرفته شده که به معنی چین و چروک و خطوط چهره است. در ابتدا گریم در مراسم آئینی و مذهبی با ایجاد تغییراتی در چهره انجام می‌گرفت. مثلاً صورت خود را با رنگ‌های طبیعی نقاشی می‌کردند یا صورتک‌هایی از پوست درختان می‌ساختند و در مقابل صورت خود می‌گرفتند. در طول تاریخ هنر نمایش، همراه با دگرگونی‌های تاریخی و جغرافیایی، هنر چهره‌پردازی نیز دچار تغییراتی می‌گردید. مثلاً در نمایش یونان باستان در مراسم آئینی از ماسک استفاده می‌شد که خود نشانگر حضور گریم در آن دوره است. همچنین آفریقاییان علاوه بر استفاده از رنگ‌های شاد و زنده بر روی چهره خود، سر و موی خود را نیز با پره‌های رنگی تزئین کرده و از صورتک‌هایی با پر و رنگ‌های شاد استفاده می‌کردند.

کاربرد گریم

گریم (چهره پردازی) در سینما و تلویزیون به عنوان یک صنعت پر کاربرد شناخته شده است. بیشترین استفاده از چهره‌پردازی در برنامه‌های تلویزیونی و سینما است و هدف از قرار گرفتن عوامل مختلف در تهیه تصاویر تلویزیونی در واقع انتقال یک پیام است. کارگردان در کنار نورپرداز، طراح صحنه و سایر عوامل برنامه، صحنه مورد نظر خود را می‌سازد و در نهایت با هنر گریم، شخصیت‌های داستان با مشورت کارگردان به وجود می‌آیند. چهره‌پرداز، به وجود آورنده حالات مختلف بر روی چهره بازیگر است. مثلاً حالاتی از قبیل زیبایی، زشتی، خشونت، وحشت و ... از حالات روحی و ذهنی انسان هستند که توسط گریم و بازیگر به نظر بیننده می‌رسند. بنابراین، چهره‌پرداز یکی از عوامل تأثیرگذار در نشان دادن شخصیت واقعی داستان توسط بازیگر است.



تصویر ۳



تصویر ۲



تصویر ۱

1. Grime
2. Grimo

شما از گریم یا چهره‌پردازی چه می‌دانید؟
با توجه به تصاویر زیر، آیا می‌توانید چهره‌پردازی را تعریف کنید.



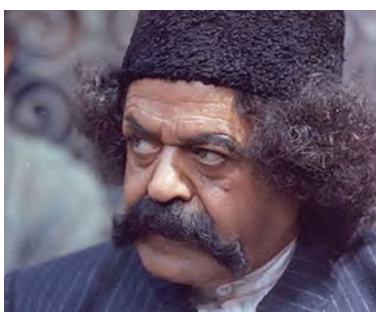
تصویر ۵
بدون گریم



تصویر ۴
گریم ساده



تصویر ۷
گریم شخصیت



تصویر ۶
گریم شخصیت

- آیا می‌توان اصلاح معایب چهره را «گریم» نامید؟

گفت و گوی
کلاسی



تعریف گریم

به تغییر یا اصلاح چهره شخصیت براساس متن یا موضوع داده شده «گریم» می‌گویند.
گریم یا (چهره‌پردازی) بر اساس و اصول نقاشی، طراحی و مجسمه‌سازی پایه گذاری شده است.



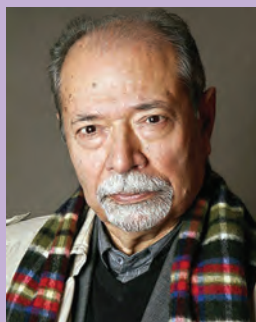
- به نظر شما، گریم با کدامیک از هنرهای پایه شامل طراحی، نقاشی و مجسمه سازی ارتباط بیشتری دارد؟



- هنرجویان تصاویری از چهره‌های گوناگون را با خود به کلاس بیاورند و زیر آنها معایب چهره‌ها را به دو دسته قابل حذف یا تغییر و غیر قابل حذف طبقه‌بندی کنند.
- از بین تصاویر زیر، چهره‌های گریم شده را مشخص کنید.



تصویر ۱۰
تصویر گریم متعادل



تصویر ۹
تصویر گریم نشده (پرسنلی)



تصویر ۸
گریم شخصیت



تصویر ۱۲
گریم شخصیت



تصویر ۱۱
گریم شخصیت

آیا تصویر شماره ۱۰ دارای گریم است؟



- هنرجویان عکس‌های پرسنلی رتوش نشده‌ای را به کلاس بیاورند و درباره کاربرد رتوش در عکاسی صحبت کنند. تصاویر را به تابلو کلاس نصب کنید. با رتوش چه تغییراتی در چهره ایجاد کردید؟ در تصویر شماره ۱۰ گریم متعادل انجام شده است که تا حدودی عیوب چهره را بر طرف می‌کند.



- از چهره‌های یکدیگر عکس بگیرید و سپس تصاویر را چاپ کرده و در کلاس نصب کنید.
- کدامیک از تصاویر به رتوش عکاسی نیاز دارد؟
- آیا با گریم ساده می‌توان همان عمل رتوش را انجام داد؟
- کدام تصاویر به تغییر بیشتری نیاز دارند؟ می‌توان به نسبت مقدار، تغییر آن‌ها را درجه‌بندی کرد؟
- با توجه به اصلاح انجام شده در تصاویر، تعریفی از چهره متعادل ارائه کنید؟



در گذشته به چهره‌ای که به شکل بیضی نزدیک‌تر و تعادل در آن بهتر بود، چهره‌ای متعادل گفته میشد.



با توجه به شناختی که از متون نمایشی پیدا کرده‌اید، یک نمایشنامه کوتاه انتخاب کنید. پس از مطالعه و تعیین سبک آن، شخصیت‌های اصلی آن را جدا کرده و از بین همکلاسی‌ها خود افرادی را برای بازی در این نقش‌ها انتخاب کنید.

افراد براساس چه ویژگی‌هایی انتخاب شده‌اند؟

چه ویژگی‌هایی در چهره این افراد، باعث می‌شود که یکی از آن‌ها برای نقش شخصیت اصلی نمایش انتخاب شود؟

هنگام تمرین و حس گرفتن بازیگران، به اجرای آنها دقت کنید و سپس به پرسشهای زیر پاسخ دهید:

- ۱- میمیک^۱ چهره چقدر در انتقال حس و حال نقش تأثیر دارد؟
- ۲- گریم چقدر به نقش و اجرای آن کمک می‌کند؟

با توجه به متن نمایشی خود، به پرسشهای زیر پاسخ دهید:

- ۱- مکان داستان کجاست؟
- ۲- متن نمایشی مربوط به چه زمان و دوره تاریخی است؟
- ۳- آیا شخصیت‌های نمایشی از نظر مکان، زمان، نژاد و ملیت چهره‌های متفاوتی دارند؟



- از چند شخصیت سینمایی خاص در فیلم‌ها، تصاویری به کلاس بیاورید و از هنرجویان بخواهید شخصیت آن‌ها را حدس بزنند. مثلاً (خشن، راننده، ملایم، پدر، منزوی و مادر).
- چگونه می‌توان از بازیگری آرام، تصویری خشن ساخت؟
- آیا این عمل فقط با چهره‌پردازی شخصیت انجام می‌گیرد؟



شخصیت ترکیبی است از ویژگی‌های ظاهری و درونی یا باطنی فرد.

گریم به دو روش انجام می‌شود:

- ۱- گریمی که از آن به عنوان متعادل‌سازی نام می‌بریم.
- ۲- گریمی که برای شخصیت‌نمایشی به کار می‌رود.



- چند برنامه تلویزیونی و نمایشی را فهرست کنید. شخصیت‌های اصلی را جدا کرده و شیوه گریم آن‌ها را یادداشت کنید. سپس در کلاس با دیگران درباره شیوه گریم‌ها گفت‌وگو کنید.
آیا مجری خبر یک شخصیت‌نمایشی است؟ چه گریمی برای او مناسب است؟
به شخصیت‌های سریال امام علی (علیه السلام) دقت کنید. آیا گریم مالک اشتر یک گریم ساده است؟
گریم متعادل‌سازی یا ساده، تنها معایب یا ایراد چهره را بر طرف کرده و آن را برای دوربین آماده می‌سازد.



تصویر ۱۴



تصویر ۱۳

گریم شخصیت نمایشی

گریم شخصیت نمایشی به سه روش انجام می‌گیرد:

۱- نمایش: در نمایش، چهره بازیگر با دو هدف چهره‌پردازی می‌شود:

الف) با توجه به اینکه در صحنه نمایش به علت تابش نور پروژکتور، چهره بازیگر رنگ پریده و مسطح به نظر می‌آید و حفره چشم و ابروی او جلوه‌ای تیره می‌یابد، اجرای گریم به رفع این عیوب منجر می‌شود. چهره‌پرداز به چهره بازیگر رنگ طبیعی می‌بخشد، با سایه روشن برای چهره حجم می‌سازد و حالات چهره بازیگر بیان بیشتری پیدا میکند.



تصویر ۱۶



تصویر ۱۵

ب) شخصیت‌پردازی روی چهره بازیگر که براساس مواردی خاص انجام می‌پذیرد. چهره‌پرداز تنها به چهره بازیگر نمی‌پردازد بلکه برای او شخصیت جدیدی می‌سازد. در نمایش صحنه، چهره بازیگر از فاصله دور دیده می‌شود و چهره‌پرداز باید به این مهم توجه کند.

۲- سینما: در سینما نیز چهره‌پردازی با دو هدف انجام می‌شود:

الف) رفع کم‌رنگی و ضعف چهره در برابر دوربین، رفع منافذ پوست و جوش، کک و مک، انعکاس چربی پوست و درخشان کردن رنگ دندان‌ها و چشم‌ها.

ب) شخصیت بخشیدن به چهره بازیگر که براساس متن انجام می‌شود.



تصویر ۱۸



تصویر ۱۷

۳- عکاسی: نوع دیگر چهره پردازی در عکاسی انجام می گیرد.

به طور قطع کمتر چهره‌ای را می‌توان یافت که از تعادل کامل برخوردار بوده و عیبی نداشته باشد. در گذشته عکاس چهره را پس از عکاسی رتوش نموده معایب را تا جایی که می‌توانست بر طرف می‌نمود. اما امروزه چهره‌پرداز به واسطه نرم‌افزار، چهره را تا جایی که می‌شود تغییر داده و پس از کسب رضایت مشتری، چهره‌پردازی را به همان سبک انجام می‌دهد. این عمل نوعی رتوش قبل از عکاسی است.



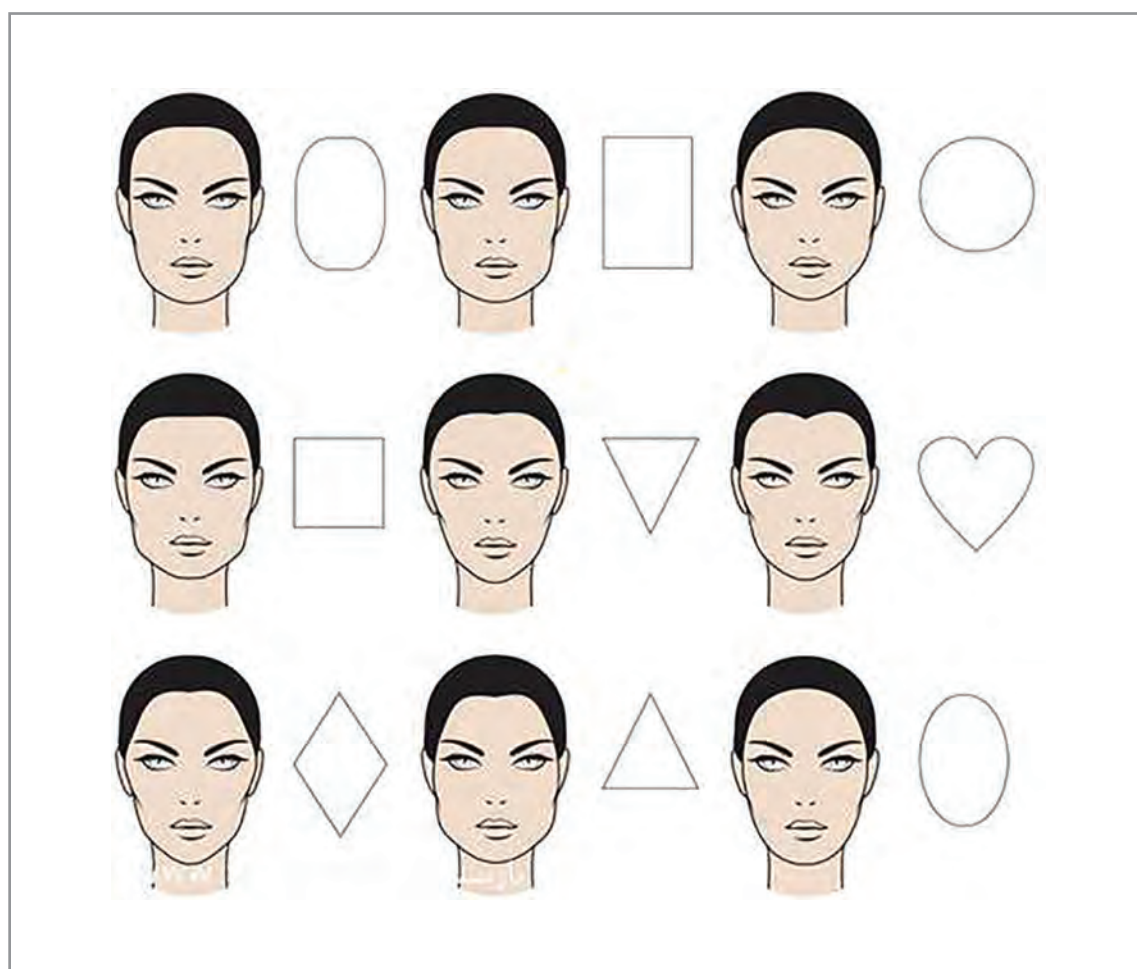
تصویر ۱۹



هنرجویان به سه دسته تقسیم شوند سپس مجموعه‌ای عکس از چهره‌ی نمایش‌های متفاوت، فیلم‌های سینمایی و ... به کلاس بیاورید. تصاویر را به تخته کلاس نصب نموده درباره‌ی شیوه‌ی گریم آن‌ها با یکدیگر گفت‌وگو کنید.

طراحی چهره

چهره‌ی تمامی افراد به یکی از اشکال هندسی مانند مربع، مستطیل، بیضی، گرد، مثلث، دوزنقه‌ای ۱، دوزنقه‌ای ۲ و لوزی گرایش دارد.



تصویر ۲۰

گاهی در یک چهره دو شکل هندسی مشاهده می‌شود که با هم ترکیب شده‌اند. چهره‌های فوق به سه دسته چهره‌های تخت، چهره‌های گونه‌دار و چهره‌های بدون گونه تقسیم می‌شوند. اولین شناخت شما از چهره‌بازیگر، شکل هندسی چهره اوست. پس از آنالیز کانل و دقیق چهره، ایجاد تغییرات لازم در آن امکان‌پذیر خواهد بود. طراح گریم بررسی می‌کند که چه تغییری در چهره بازیگر، او را به نقش مورد نظر می‌رساند. گاه ممکن است مجبور شود شکل هندسی چهره را نیز تغییر دهد و چهره گرد را به بیضی تبدیل کند. طراح در این رابطه به پرسشهای بسیاری پاسخ می‌دهد از جمله اینکه آیا این چهره به ریش و سبیل نیاز دارد؟ آیا می‌توان صورت مثلث را به دایره تبدیل کرد؟ و ...

فعالیت
گروهی



- هنرجویان عزیز، از خود عکس بگیرید و چهره خود را طراحی کنید؛ بهتر است قالب چهره خود را پیدا کرده و درباره ویژگی چهره‌ها با یکدیگر گفت‌وگو کنید.
- تصاویر را در کلاس نصب کرده، آمار بگیرید که چند درصد از چهره‌ها بیضی و چند درصد مثلث هستند؟



تصویر ۲۳



تصویر ۲۲



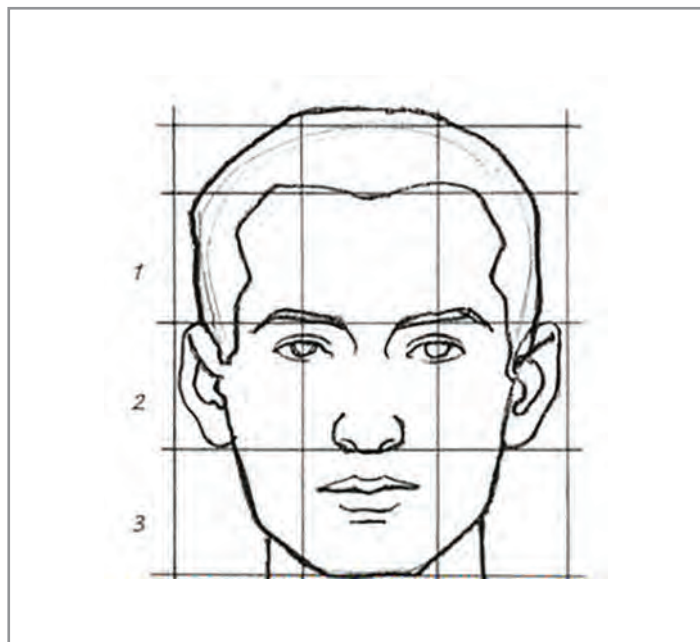
تصویر ۲۱

- یک طراحی خطی پرتره را به تعداد زیاد کپی کنید و با هاشور زدن آن را به چهره‌های متفاوت تبدیل کنید.
چه ویژگی‌هایی چهره را زیباتر می‌کند؟

آناتومی چهره

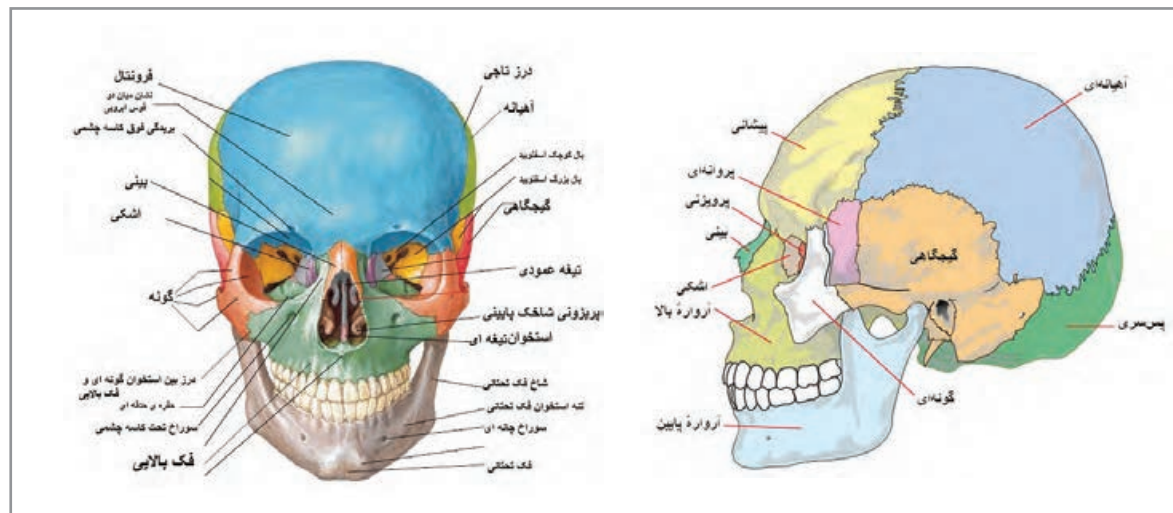
آگاهی از دانش آناتومی چهره، برای گریمر یا چهره‌پرداز لازم است. با شناخت کامل ساختار صورت، گریمر، کامل و بدون نقص خواهد بود. این خطوط عبارت اند از:

- ۱- خطوط پیشانی
- ۲- خط چشم
- ۳- خط شقیقه
- ۴- خط کاسه چشم
- ۵- خطوط گوشه چشم
- ۶- خط مدور چشم
- ۷- خط بینی
- ۸- خط گونه
- ۹- خط فک
- ۱۰- خط چانه
- ۱۱- خط شکاف لب
- ۱۲- خط ماضغه
- ۱۳- خطوط اطراف لب
- ۱۴- خط لب.



تصویر ۲۴

استخوان بندی سر از دو قسمت کاسه سر و چهره تشکیل شده است.



تصویر ۲۵

عضله‌های سر و صورت

عضله‌ها روی استخوان‌ها را می‌پوشانند و حرکات آن‌ها سبب ایجاد حالات گوناگون چهره می‌گردد. عضلات سر و صورت شامل عضله‌های پوستی و عضله‌های جَوَندِه است که اولی سبب ایجاد حرکت در ظاهر صورت و دومی باعث حرکت استخوان فک پایین می‌شود.

پژوهش



- مقابل آینه قرار بگیرید و به‌صورت خود نگاه کنید. صورت را به شکل‌های مختلف حرکت دهید. آیا می‌توانید عضلات را احساس کنید؟
- با دست پیشانی را لمس کنید، عضلات پیشانی شما در کدام جهت حرکت می‌کنند؟
- گونه‌ها را حرکت دهید، عضلات گونه در کدام جهت حرکت می‌کند؟
- با کمک اینترنت یا کتاب‌های مرتبط، عضلات چهره را ببیند و شکل آن‌ها را روی کاغذ ترسیم کنید.

متعادل‌سازی در عکس

بر طرف کردن معایب چهره در عکس را رتوش یا ویرایش عکس می‌گویند. به این تصاویر نگاه کنید. چه تغییراتی در این تصویر انجام شده است. در رتوش عکس خال‌ها، لک‌ها و چروک‌های زودرس دور چشم حذف می‌شوند. گاهی در ویرایش افتادگی ابرو یا پلک هم اصلاح می‌شود.



تصویر ۲۷



تصویر ۲۶



- از تصاویر پرسنلی خود کپی تهیه کرده و با تقسیم‌بندی متعادل قیاس کنید. سپس با استفاده از هاشور زدن، به چهره عمق و بُعد دهید.
- از خود عکس بگیرید و به کمک نرم‌افزارهای رتوش یا پلاگین‌های قابل نصب روی فتوشاپ چهره خود را رتوش کنید.
- چه تغییری مشاهده می‌کنید؟

منظور از شخصیت چیست؟

«شخصیت» یا پرسوناژ (Personality) همه آن چیزی است که ما از یک فرد به‌عنوان رفتار بیرونی می‌بینیم. الگوهای مشخصی از تفکر، هیجان و رفتار که در تعامل با محیط اجتماعی دیده می‌شود. به‌عنوان مثال وقتی می‌گوییم فلانی قصاب است، (اشاره به شغل فرد داریم)، اما اگر بگوییم او قصاب زود رنجی است، اشاره به شخصیت او است.



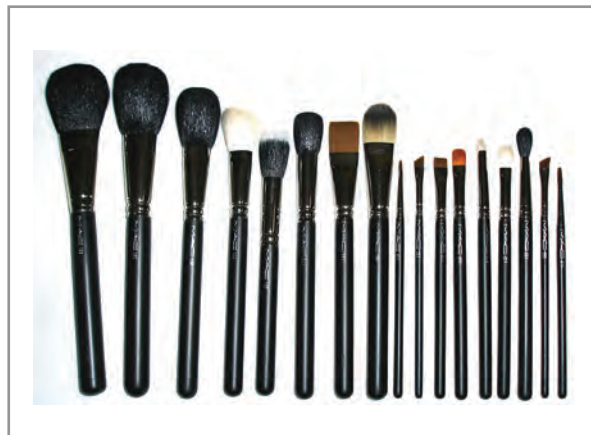
- برای خود چند شخصیت در نظر بگیرید مثلاً خسیس - شرور - مغرور و ...
- از عکس پرسنلی خود فتوکپی A4 تهیه کنید و با سایه - روشن، برای آن شخصیت تعریف کنید.
- تصاویر را به دوستانتان نشان دهید؛ آیا شخصیت طراحی شده برای دیگران قابل درک است؟
- کدام قسمت چهره، در طراحی شخصیت بیشتر مؤثر است؟ در این مورد به یکدیگر به گفت‌وگو بپردازید.

ابزار چهره‌پردازی

- ۱- انواع قلم‌مو (برای سایه‌کاری و محو کردن خطوط چهره)؛
 - ۲- کاردک چوبی (برای چسباندن ریش و سبیل)؛
 - ۳- آَبفشان و سشوار؛
 - ۴- برس و شانه کوچک.
- به کارگاه گریم بروید و ابزار را از نزدیک ببیند و کارکرد آن‌ها را امتحان کنید.



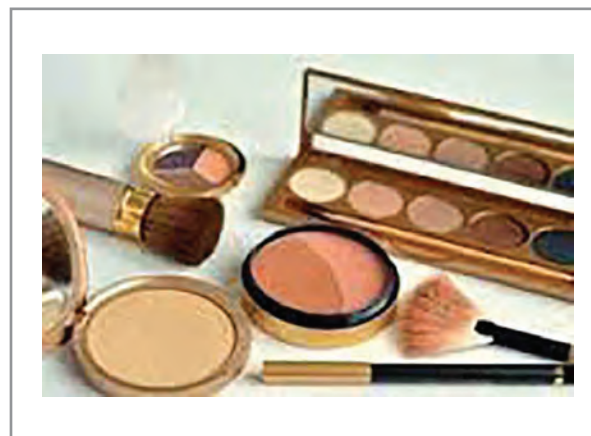
تصویر ۲۹



تصویر ۲۸



تصویر ۳۱



تصویر ۳۰



تصویر ۳۳



تصویر ۳۲



- به کمک هنرآموز خود ابزار کارگاه را طبقه‌بندی کنید.

مواد چهره‌پردازی

در گریم به مواد و ابزار زیادی نیاز داریم که در این جا به مهم‌ترین آن‌ها می‌پردازیم.

- ۱- فون یا پودر پوشش دهنده صورت در سه نوع مختلف شامل:
 - فون خشک (Pant cake) ، فون چرب (Pant stick) و فون مایع (Liquid make up) .
- ۲- جعبه رنگ (رنگ‌های اصلی و رنگ‌های فون)؛
- ۳- مداد گریم؛
- ۴- پودر بی‌رنگ؛
- ۵- موی طبیعی؛
- ۶- مایع سفید کننده مو؛
- ۷- شیر پاک‌کن؛
- ۸- الکل سفید ۹۶° و استون که برای رقیق کردن چسب گریم و پاک کردن؛
- ۹- پشم کِرپ در رنگ‌های مختلف، برای درست کردن ریش و سبیل؛
- ۱۰- خمیر (بتانه) که تقریباً به شکل صابون بوده برای تکه‌سازی مانند اضافه کردن فرم گونه و بینی و نیز درست کردن زخم از آن استفاده می‌شود.
- ۱۱- مایع O.S.P که برای پیر کردن چهره بازیگر (ایجاد چین و چروک) از آن استفاده می‌شود. این مایع، رقیق کننده و پاک کننده مخصوص دارد.
- ۱۲- لاتکس (شیره لاستیک خام) که به صورت مایع دیده می‌شود. از این ماده برای درست کردن زخم و ساختن قطعه‌های مختلف سر و صورت مثل بینی و گونه و دیگر قسمت‌های صورت و نیز برای درست کردن کپ (طاسی) نیز استفاده می‌شود.
- ۱۳- روزگونه خشک به رنگ قرمز؛
- ۱۴- چسب گریم برای چسباندن ریش و سبیل؛
- ۱۵- فیکس بلود^۱ یا خون منعقد شده برای نشان دادن خون لخته شده؛
- ۱۶- فیکساتور برای تثبیت مو، ریش و سبیل.



تصویر ۳۵



تصویر ۳۴

به تصاویر زیر نگاه کنید.



تصویر ۳۷
گریم اغراق شده



تصویر ۳۶



تصویر ۳۸
گریم ترسناک

- این یک گریم اغراق شده است.
- مواد و ابزار به کار رفته را حدس بزنید؟ قلم‌موهای به کار رفته را تعیین کنید؟
- کدام تصویر دارای موی مصنوعی است؟ در کدام تصویر از ترکیب مواد و رنگ استفاده شده است؟
- در کدام تصویر از لاتکس استفاده شده است؟
- در گریم از دو نوع رنگ استفاده می‌شود.

- ۱- رنگ‌های اصلی (زرد، آبی، قرمز) و سیاه و سفید برای ایجاد تیرگی و روشنی که جزء فون‌های چرب هستند. از ترکیب این رنگ‌ها میتوان رنگ‌های ثانویه را به دست آورد.
- ۲- رنگ‌های فون صورت که از تیره‌ترین تا روشن‌ترین برای متعادل‌سازی به کار می‌روند.

فعالیت
کلاسی



- با توجه به تصویر به دو پرسش زیر پاسخ دهید:



تصویر ۳۹

- به نظر شما رنگ‌های تند چه کاربردی در گریم دارند؟
- آیا این، یک گریم ساده است؟ در این مورد با یکدیگر گفت‌وگو کنید.
- فون‌های تیره و روشن چه کاربردی در چهره‌پردازی دارند؟ گفت‌وگو کنید.
- چگونه می‌فهمیم که فردی غمگین یا افسرده است؟
- چگونه می‌توان از روی چهره یک فرد، حال روحی او را تشخیص داد؟

فعالیت
گروهی



- تعداد زیادی تصویر چهره به کلاس بیاورید و آن‌ها را در چند دسته طبقه‌بندی کنید. (مستند اجتماعی، سینمایی، ساده خانوادگی و پرسنلی).
- تصاویر را به دیوار کلاس نصب کنید. سپس با توجه به تصاویر، در مورد ویژگی‌های فردی چهره‌ها به گفت‌وگو بپردازید.
- کدام گروه حقیقت بیشتری را نمایان می‌سازد؟ چرا؟



با مراجعه به اینترنت (گالری گردی مجازی)، به چند گالری نقاشی چهره مراجعه کرده، چهره‌های نقاشی شده را بررسی کنید و نتیجه را به کلاس بیاورید.
در تفکیک شخصیت‌ها برای چهره‌پردازی، باید به عوامل زیر توجه داشت:

۱- **ملیت:** نژاد و ملیت از لحاظ فیزیکی، آناتومی و رنگ پوست، بر چهره تأثیر دارد. آشنایی با موارد فوق برای طراح گریم ضروری است. مثلاً آناتومی چهره یک بازیگر آسیایی با چهره بازیگر آفریقایی متفاوت است.

۲- **تاریخ:** دوره زمانی، تأثیر بسیاری بر چهره‌ها دارد مثلاً و آراستن و پیراستن چهره در دوره هخامنشیان با دوره عباسیان فرق می‌کند

۳- **مکان وقوع:** مکان وقوع نمایش است. گریم افرادی که در قصر ساکن هستند با کسانی که در جنگل زندگی می‌کنند متفاوت است.

۴- **موقعیت طبقاتی:** آیا چهره یک گدا و یک تاجر به هم شبیه است؟ موقعیت طبقاتی آن‌ها در گریم چهره نیز متفاوت است.
قسمت‌هایی از چند فیلم مربوطه دوره‌های مختلف سینما، در کلاس نمایش داده شود.



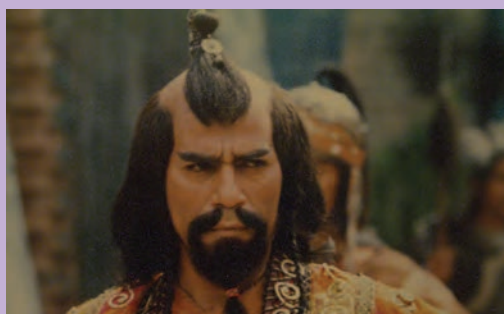
تصویر ۴۲
هفت سامورایی



تصویر ۴۱
محمد رسول



تصویر ۴۰
امیر کبیر



تصویر ۴۴
سربداران



تصویر ۴۳
چاپلین

شباهت‌ها و تفاوت‌های آن‌ها را با چهره‌های امروزی مشخص کنید.
اکنون قسمت‌هایی از فیلم‌هایی سینمایی را که در سبک‌های مختلف ساخته شده‌اند، مشاهده کنید.



تصویر ۴۶
دراکولا، ترسناک



تصویر ۴۵
چهره جنگی، فیلم دوئل



تصویر ۴۸
دکتر ژبواگر، رومانتیک



تصویر ۴۷
اتللو، تراژدیک

آیا چهره‌ی شخصیت‌ها نسبت به ژانر^۱ (گونه) یا سبک سینمایی متفاوت است؟
آیا یک چهره‌ی ترسناک را می‌توان در فیلم رومانتیک مشاهده کرد؟
روند تغییر چهره‌ی نمایشی در فیلم سوپرستار^۲ را ببیند و درباره‌ی این تغییر در کلاس گفت‌وگو کنید.

1. Genre

۲. سوپرستار، تهمینه میلانی، ۱۳۸۷ (شهاب حسینی، افسانه‌ی بایگان).



- با استفاده از منابع اینترنتی (فیلم‌ها، سریال‌های تاریخی، معاصر و ...) تصاویری تهیه کنید و درباره گریم آن‌ها در کلاس گفت‌وگو کنید.
چهره‌ها از نظر موقعیت طبقاتی نیز تفاوت‌هایی با یکدیگر دارند. چهره‌های زیر را در فیلم‌ها و سریال‌ها جست‌وجو کنید و همراه خود به کلاس بیاورید.
۱- کشاورز؛ ۲- پزشک؛ ۳- آهنگر؛ ۴- معدنچی.
تیپ‌های شخصیتی زیر را طراحی کنید.
۱- مهربان؛ ۲- عبوس؛ ۳- خشمگین؛ ۴- بداخلاق.
طرح‌های آماده شده را در کلاس نصب کنید و نظرات دیگران را در نقد و بررسی آنها یادداشت نمایید.



در سطح شهر، مترو، اتوبوس و خیابان به چهره مردم دقت کنید. خطوط چهره و خصوصیات فردی آن‌ها را به خاطر بسپارید. در صورت امکان از آن‌ها عکاسی کنید و به کلاس بیاورید.
- تصاویر افراد جوان و مسن را در کنار هم روی تابلوی کلاس نصب کنید و درباره تفاوت آن‌ها با یکدیگر گفت‌وگو کنید.
چهره‌ها در موقعیت‌های متفاوت، یکسان نیستند. آیا چهره افراد در مراسم عزا و عروسی و یا کار و استراحت یکسان است؟

شخصیت‌های بازیگری

در هر نمایش، شخصیت‌ها به سه گروه تقسیم می‌شوند:



تصویر ۴۹

۱- شخصیت‌های مثبت

شخصیت‌هایی که دارای خصوصیات اخلاقی و انسانی مانند مهربانی، راستی، دانایی، شجاعت، گذشت، نجابت و ... هستند.



تصویر ۵۰

۲- شخصیت‌های منفی

شخصیت‌هایی که دارای خصوصیات اخلاقی غیر انسانی مانند دروغ‌گویی، تندی و خشونت، پستی، موزیگری، خیانت و ... هستند.



تصویر ۵۱

۳- شخصیت‌های معمولی یا هنروران

شخصیت‌هایی که در صحنه نمایش معمولاً در حال رفت و آمد هستند و نسبت به دو گروه قبل، به مراتب تأثیرگذاری کمتری بر مخاطب دارند؛ مانند سربازان، میهمانان و ...

هر هنرجو فیلمی را در نظر گرفته، شخصیت‌های مثبت، منفی و هنرور را در آن مشخص کند. سپس تصاویری از شخصیت مثبت و منفی فیلم را به کلاس بیاورد. در همهٔ صورت‌ها می‌توان فرم هندسی دید؛ ولی هر چه شکل افراد به فرم بیضی نزدیکتر شود، مطلوب‌تر است.

برای تبدیل و یا تطبیق دیگر اشکال هندسی صورت‌ها با بیضی، باید قسمت‌هایی از یک صورت را حذف و یا بخش‌هایی را به آن اضافه کرد.

به دست آوردن فرم بیضی مطلوب، فقط در ارتباط با مجریان تلویزیونی، گویندگان و شخصیت‌های بسیار خاص سینما و تلویزیون کاربرد دارد.

اگر بازیگری نقش منفی را به عهده بگیرد و قرار نباشد نقش دوست داشتنی و مطلوب داشته باشد، باید شکل هندسی صورت او را از فرم بیضی به فرم و شکل مثلث نزدیک کرد تا به شکل خشن‌تر و نامطلوب‌تر نزدیک شود.

پژوهش



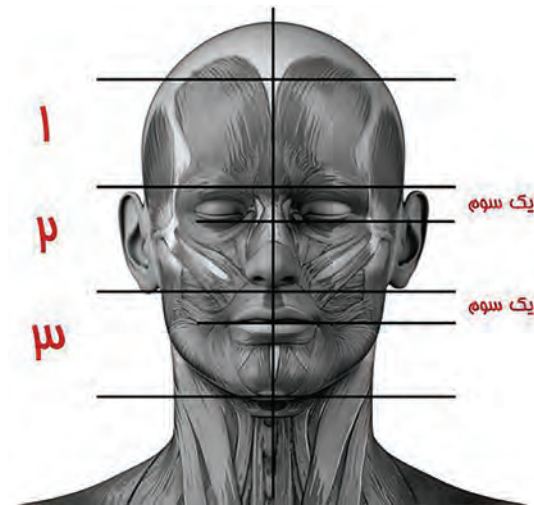


- فرم هندسی چهره خود را پیدا کنید.
- حال، چهره خود را در فرم‌های هندسی دیگر قرار دهید.
- طراحی‌ها را در کلاس نصب کرده، درباره فرم و شکل چهره‌ها گفت‌وگو کنید.
- در کدام فرم، نسبت‌های چهره بهتر دیده می‌شود.

مراحل متعادل سازی صورت

برای متعادل سازی صورت لازم است مراحل زیر به ترتیب و با دقت انجام شوند:

- ۱- صورت با کرم پاک کننده و یا شیر پاک کن به طور کامل شود.
- ۲- متناسب با صورت، فون مناسب انتخاب شود.
- ۳- با قلممو و در صورت نیاز با سایه زدن، برای رفع عیوب صورت اقدام شود.
- ۴- برای روشن کردن سایه‌های زیر پلک از فون روشن استفاده شود.
- ۵- مقداری رژ گونه پودری قرمز بر روی گونه، چانه و پیشانی زده شود تا رنگ چهره، طبیعی‌تر به نظر برسد.



تصویر ۵۲

قبل از شروع متعادل‌سازی صورت را به طور کامل پاک کرد. بعد از پاک کردن صورت به وسیله کرم پاک کننده و یا شیر پاک‌کن، برای شروع کار و زدن فون باید فون را نسبت به رنگ چهره بازبگر انتخاب کرد و بعد از فون زدن زمینه توسط قلممو و در صورت نیاز با سایه زدن، برای رفع عیوب صورت اقدام نمود. برای روشن کردن سایه‌های زیر پلک از فون روشن استفاده می‌کنیم و مقداری رژگونه پودری قرمز بر روی گونه، چانه و پیشانی می‌زنیم تا رنگ چهره طبیعی‌تر به نظر برسد.

نکته



متعادل سازی صورت باید طوری انجام شود که صورت به فرم بیضی نزدیک شود و اگر صورت شخص (مجری برنامه)، عیوبی مثل لک و یا خال سیاه داشته باشد، برای بهتر شدن چهره، به وسیله رنگ های صورت آن ها را حذف می کنیم.

برای شروع گریم، در ابتدا باید با مراجعه به متن، شخصیت نمایشی را شناخت. طبق متن، هر شخصیت دارای ویژگی هایی خواهد بود. شخصیت های متن را مانند نمونه زیر جدا کرده و در یک جدول قرار دهید. شخصیت اول: (پیر، جوان، زن، مرد، جنوبی، شمالی، کارمند، کارگر و ...) به همین ترتیب برای شخصیت های دیگر هم جدولی درست کنید.

نکته



برای طراحی گریم افراد، باید قبلاً با چهره بازیگران آشنا باشیم و یا تصویری از آنان در اختیار داشته باشیم (نیم رخ و تمام رخ) تا بتوانیم طراحی را دقیق تر انجام دهیم.



تصویر ۵۳

فعالیت
کارگاهی



یک تصویر از چهره ای خام را در نظر بگیرید و به کمک هنرآموز خود آن را هاشور (سایه) بزنید. تا تصویر خام به یک شخصیت نمایشی مثلاً دزد، پزشک، پیرمرد و ... تبدیل شود.

نکته



پس از خوانش متن، کارگردان برای هماهنگی، یک جلسه گروهی با عوامل اصلی مانند (نورپرداز، طراح صحنه، مسئول گریم و بازیگران) تشکیل میدهد و در این مرحله، گریمور باید طرح گریم را بر مبنای متن انجام داده باشد.

فعالیت
کارگاهی



متنی را انتخاب کرده و بر مبنای آن، شخصیت اول و دوم را مشخص کنید. سپس ویژگی آن‌ها را در جدول نشان دهید مانند مثال زیر عمل کنید:
متن نمایش: داستان رستم و سهراب

شخصیت اول: رستم

ویژگیهای شخصیت اول: مرد، میانسال، قوی، چهره آفتاب سوخته، ریش دوفاق و ابروان گره خورده.

شخصیت دوم: سهراب

ویژگیهای شخصیت دوم: جوان، بدون ریش و سبیل، زیبا.

داستان: ژانر حماسی

زمان: کهن، تاریخی

مکان: ایران قدیم، پارس، سیستان.

۱- اکنون که شخصیت‌ها مشخص شدند، نوع گریم آن‌ها را طراحی کنید. سپس فردی را که قرار است روی صورت او گریم انجام شود آماده کنید.
مراحل را با کمک هنرآموز خود به شرح زیر فهرست کنید.

۱- فون زدن؛

۲- سایه زدن خطوط اصلی؛

۳- چسباندن ریش؛

۴- تغییر در ریش؛

۵- تغییر رنگ در ریش؛

۶- تثبیت کننده.

مراحل اجرا برای شخصیت پیشنهادی (رستم)

۱- فون زمینه روی صورت زده شود. ۲- مرحله سایه زدن و ایجاد خطوط اصلی روی چهره شخصیت رستم انجام شود. ۳- ریش بلند دو فاق که روی تور بافته شده با چسب مخصوص گریم روی صورت چسبانده شود. ۴- در صورت نیاز به وسیله ابزاری مانند برس، مسواک و سفید کننده مو، بخشی یا تمامی ریش، سفید شود.



اکنون به تصاویری که مربوط به موضوع گریم شخصیت است، نگاه کنید (تصاویر ۵۴ تا ۶۰). سپس در مورد هر یک در کلاس با دوستان خود گفت و گو کنید.

به نظر شما کدام یک از عکسها به موارد زیر می پردازد؟

- طراحی گریم شخصیت
- لوازم و ابزار و اتاق گریم
- ترمیم یا اصلاح گریم در صحنه فیلمبرداری
- عکاسی از طراحی گریم شخصیت



تصویر ۵۵



تصویر ۵۴



تصویر ۵۷



تصویر ۵۶



تصویر ۵۹



تصویر ۵۸



تصویر ۶۱



تصویر ۶۰

ارزشیابی شایستگی ساخت ماسک شخصیت

شرح کار:

هنرجو در این واحد یادگیری پس از آگاهی از ویژگی‌های متن و شخصیت‌های آن و با انتخاب مواد و تجهیزات لازم برای نمایش‌های تلویزیونی ماسک می‌سازد.

استاندارد عملکرد:

ساخت ماسک شخصیت بر مبنای متن تعیین شده و هماهنگی با تهیه‌کننده

شاخص‌ها:

- خوانش متن و تعیین جایگاه شخصیت از نظر فضا، تاریخ، ژانر و مانند آن
- طراحی شخصیت نمایشی برای اجرای ماسک
- انتخاب مواد و ساختن ماسک به شیوه مورد نظر تهیه‌کننده برنامه تلویزیونی و ترمیم و رتوش نهایی آن

شرایط انجام کار و ابزار و تجهیزات:

زمان: ۲ ساعت

مکان: استودیو یا کارگاه طراحی و ساخت

ابزار و تجهیزات: نرم‌افزار طراحی - چهره

معیار شایستگی:

| ردیف | مرحله کار | حداقل نمره قبولی از ۳ | نمره هنرجو |
|------|-------------------------------------|-----------------------|--|
| ۱ | خوانش متن | ۱ | |
| ۲ | طراحی ماسک | ۱ | |
| ۳ | انتخاب مواد و تجهیزات | ۲ | |
| ۴ | ساخت ماسک نمایشی بر مبنای شخصیت متن | ۲ | |
| | | ۲ | شایستگی‌های غیرفنی، ایمنی، بهداشت، توجهات زیست محیطی و نگرش: استفاده از عینک، ماسک و لباس ایمن در کارگاه، دفع مواد زائد به روش صحیح - جلوگیری از مصرف بی‌رویه مواد به خصوص چسب، اجتماعی بودن (۱۵N) |
| | میانگین نمرات | | * |

* حداقل میانگین نمرات هنرجو برای قبولی و کسب شایستگی، ۲ می‌باشد.

- رضایان، فرزین. (۱۳۸۶). هفت رخ فرخ ایران (Iran Seven Faces Of a Civilization). تهران. شرکت طلوع ابتکارات تصویری. www.sunrisefilmco.com
- شوپرت، اونمار، تصویر صحنه، ترجمه سعید فرهودی، چاپ اول، انتشارات اطلاعات تهران، ۱۳۶۹.
- میلرسون، جرالده، اصول صحنه پردازی در تلویزیون، فرجمه مهدی رحیمیان، انتشارات سروش، ۱۳۶۸.
- حجم شناسی و ماکت سازی فنی و حرفه ای (گروه تحصیلی هنر)، رشته نقشه کشی معماری، سال سوم، ۵/۴۹۲.
- ترسیم فنی و نقشه کشی فنی و حرفه ای (گروه تحصیلی هنر)، رشته نقشه کشی معماری، سال سوم، ۷۸/۳۵۹.
- شناخت مواد و مصالح فنی و حرفه ای (گروه تحصیلی هنر)، رشته نقشه کشی معماری، پایه دهم، ۲۱۰۶۲۷.
- نقشه کشی معماری فنی و حرفه ای (گروه تحصیلی هنر)، رشته نقشه کشی معماری، سال سوم، ۴۹۹/۶.
- ترسیم فنی و نقشه کشی فنی و حرفه ای (گروه تحصیلی هنر)، رشته نقشه کشی معماری، پایه دهم، ۲۱۰۶۲۷.
- اصول و مبانی طراحی صحنه فنی و حرفه ای (گروه تحصیلی هنر)، رشته نمایش سال سوم، ۴۹۵/۳.
- آرشيو مرکزی صدا و سیماي جمهوری اسلامی ایران، آرشيو ويدئو، عكس، خبر، جام جم.
- Bokhman، Herman، ۱۳۶۴، گریم در صحنه، واحد تحقیقات حوزه هنری.
- مهیني، مهين، ۱۳۶۴، اصول و مبانی ماسک و گریم.
- Began، Lee، ۱۳۸۲، آموزش گریم، فرزانه قلی زاده، ورق.
- آرشيو عكس صدا و سیماي جمهوری اسلامی ایران.
- برنامه درسی ملی جمهوری اسلامی ایران، ۱۳۹۱.
- استاندارد شایستگی حرفه تولید برنامه تلویزیونی سازمان پژوهش و برنامه ریزی آموزشی دفتر تألیف کتاب های درسی فنی و حرفه ای و کار دانش ۱۳۹۳.
- استاندارد ارزشیابی حرفه تولید برنامه تلویزیونی سازمان پژوهش و برنامه ریزی آموزشی دفتر تألیف کتاب های درسی فنی و حرفه ای و کار دانش ۱۳۹۴.
- برنامه درسی رشته تولید برنامه تلویزیونی، سازمان پژوهش و برنامه ریزی آموزشی دفتر تألیف کتاب های درسی فنی و حرفه ای و کار دانش ۱۳۹۴.
- سند برنامه درس ساخت و اجرای دکور، لباس، ماسک و گریم سازمان پژوهش و برنامه ریزی آموزشی دفتر تألیف کتاب های درسی فنی و حرفه ای و کار دانش.
- Macquitty, W. Czhrshman, R. Minorsky, V. Sanghri, R. (1971). Persia- The Immortal Kingdom Photography. Published by Orient Commerce Establishment Clifford House, Clifford Street, London W1 England. Printed in The Netherlands.
- Beny, R. (1978). IRAN Elements Of Destiny Designed and Photographed. Editorial Direction by Amirar-jman, SH. Mc Cleliand and Stewart. Notes to The Plates by Crites, M. ISBN 0-7710-1161 –X. McClelland and Stewart Limited, Illustrated Book Division, 25 Hollinger Road, Toronto. Printed and Bound in England.
- Hogget, CH. (1975). Stage Crafts. A&C Black (Publishers) Limited. ISBN 0-7136-155-5. 35 Bedford Roa, London WC1R4JH. Text and Illustrations. © Chris Hogget.
- Thomas, T. (1997). Stage Sets. A&C Black London. ISBN 0-7136-3038-8. Create your own Stage Sets. Printed in Great Britain by The Bath Press.
- Hogget, CH. (1975). Stage Crafts. A&C Black (Publishers) Limited. ISBN 0-7136-155-5. 35 Bedford Roa, London WC1R4JH. Text and Illustrations. © Chris Hogget.
- Jacquie, G. (1997). Stage props. Create your own stage props. ISBN 0-7136-3037-X. Printed in Great Britain by The Bath press Published in The USA by Prentice-Hall, Inc.
- Macquitty, W. Czhrshman, R. Minorsky, V. Sanghri, R. (1971). Persia- The Immortal Kingdom Photography. Published by Orient Commerce Establishment Clifford House, Clifford Street, London W1 England. Printed in The Netherlands.
- Beny, R. (1978). IRAN Elements Of Destiny Designed and Photographed. Editorial Direction by Amirar-jman, SH. Mc Cleliand and Stewart. Notes to The Plates by Crites, M. ISBN 0-7710-1161 –X. McClelland and Stewart Limited, Illustrated Book Division, 25 Hollinger Road, Toronto. Printed and Bound in England.
- The Guild, A Sourcebook of American Craft Artists.
- The Guild 7, The Architect's Source of Artists and Artisans.
- The Guild 5, A Sourcebook of American Craft Artists.

