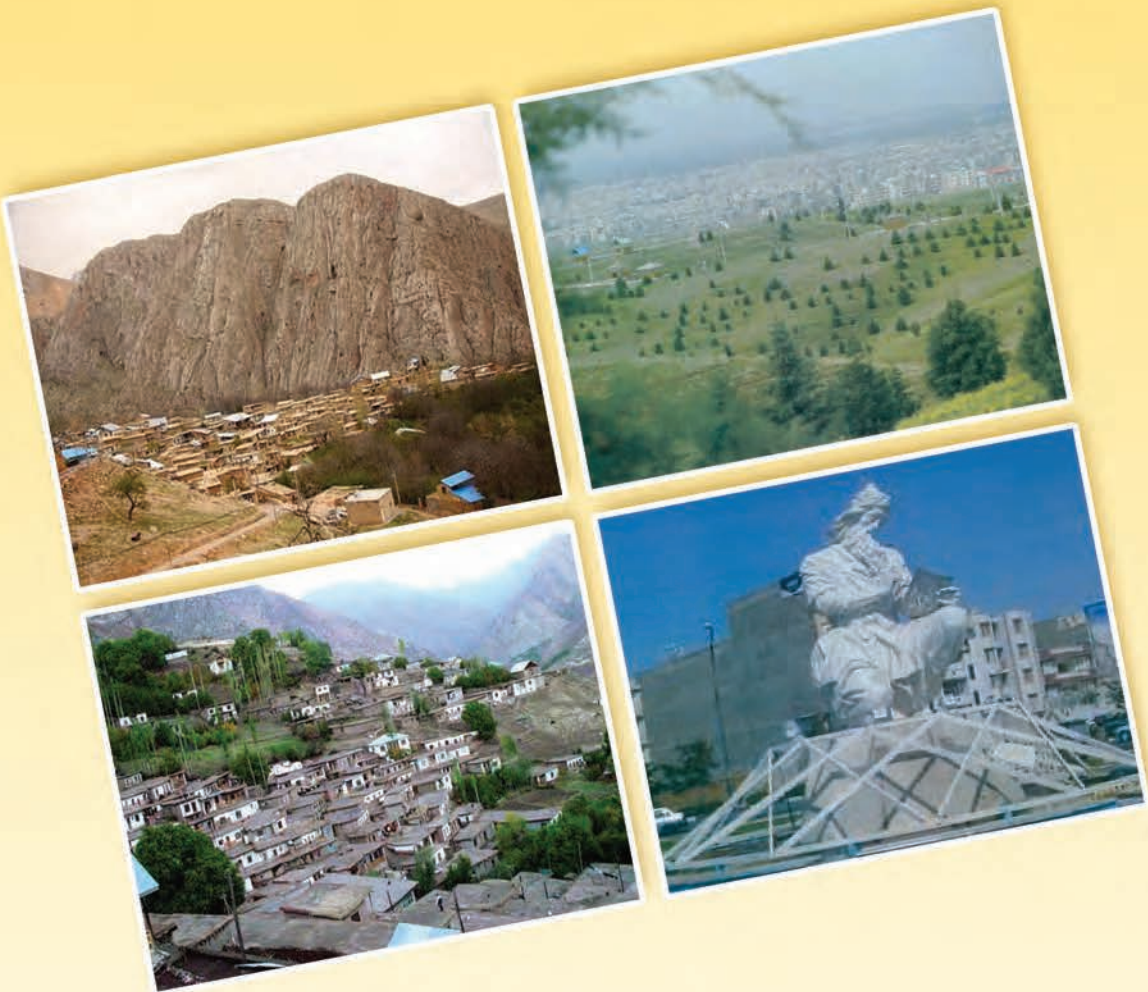


فصل دوم

جغرافیای انسانی استان قزوین



درس ششم تقسیمات سیاسی استان

استان قزوین به دلیل موقعیت جغرافیایی ممتاز خود، همواره از تمدنی کهن برخوردار بوده و به این دلیل هم از استان‌های مهم ایران به لحاظ جغرافیایی، فرهنگی و تاریخی به‌شمار می‌آید. این استان از سال ۱۳۷۶ در نقشه تقسیمات سیاسی ایران شکل گرفته است و براساس آخرین تقسیمات سیاسی در حال حاضر دارای ۵ شهرستان، ۱۹ بخش، ۲۵ شهر، ۴۹ دهستان و ۱۱۹۴ آبادی است.



شکل ۱-۲- نقشه تقسیمات سیاسی استان قزوین در سال ۱۳۸۵



استان قزوین به دلیل رشد جمعیت و نیز مهاجرت، همواره شاهد تغییرات در تقسیمات سیاسی بوده است و بر این اساس می توان آخرین وضعیت تقسیمات سیاسی استان را در جدول ذیل مشاهده کرد.

بیشتر بدانیم



جدول ۱-۲- مشخصات کلی تقسیمات سیاسی استان قزوین در سال ۱۳۹۰

شهرستان	تاریخ تأسیس شهرستان	مساحت (کیلومتر مربع)	بخش	شهر	دهستان	تعداد آبادی	دارای سکنه	
آبیک	۱۳۸۰	۱۳۱۸	۲	۲	۵	۱۱۲	۸۹	
البرز	۱۳۸۳	۴۱۶	۲	۴	۴	۳۵	۲۸	
بوئین زهرا	۱۳۷۵	۵۶۷۳	۶	۷	۱۴	۳۰۳	۲۴۸	
تاکستان	۱۳۵۹	۲۵۹۱	۴	۵	۹	۱۴۹	۱۳۱	
قزوین	۱۳۱۶	۵۵۷۰	۵	۷	۱۴	۵۹۵	۴۰۲	
کل استان							۸۹۸	۱۱۹۴

همچنین می توان در جدول زیر مشخصات شهرستان های استان را به تفکیک تقسیمات سیاسی مشاهده نمود.

بیشتر بدانیم



جدول ۲-۲- مشخصات شهرستان های استان قزوین در سال ۱۳۹۰

شهرستان	مرکز شهرستان	بخش	مرکز بخش	دهستان	مرکز دهستان	شهر
آبیک	آبیک	بشاریات	خاکعلی	بشاریات غربی	خاکعلی	خاکعلی
				بشاریات شرقی	خطابان	
آبیک	آبیک	مرکزی	آبیک	زیاران	زیاران	آبیک
				کوهپایه غربی	کوندج	
				کوهپایه شرقی	ناصرآباد	

ادامه جدول ۲-۲- مشخصات شهرستان‌های استان قزوین در سال ۱۳۹۰

شریفیه	شریفیه	شریف آباد				
محمدیه بیدستان	حصار خروان	حصار خروان	محمدیه	محمدیه	الوند	البرز
الوند	پیر یوسفیان	پیر یوسفیان	الوند	مرکزی		
	نصرت آباد	نصرت آباد				
آبگرم	آبگرم	آبگرم	آبگرم	آبگرم		
	کلنجین	خرقان شرقی				
آوج	نیرج	خرقان غربی	آوج	آوج		
	حصار ولیعصر	حصار ولیعصر				
	شهید آباد	شهید آباد				
ارداق	شهرستانک	دشتابی شرقی	ارداق	دشتابی		
	ارداق	دشتابی غربی				
دانسفهان	ابراهیم آباد	ابراهیم آباد	دانسفهان	رامند	بوئین زهرا	بوئین زهرا
	خوزین	رامند جنوبی				
شال	زین آباد	زین آباد	شال	شال		
	شهرک مدرس	قلعه هاشم خان				
بوئین زهرا سگز آباد	رحیم آباد	زهرای پایین	بوئین زهرا	مرکزی		
	عصمت آباد	زهرای بالا				
	سگز آباد	سگز آباد				



ادامه جدول ۲-۲- مشخصات شهرستان‌های استان قزوین در سال ۱۳۹۰

اسفرورین	اک	اک	اسفرورین	اسفرورین	تاکستان	تاکستان
		خرم آباد				
خرمدشت	رحیم آباد	افشاریه	خرمدشت	خرمدشت		
	خرمدشت	رامند شمالی				
ضیاء آباد	فارسجین	دودانگه علیا	ضیاء آباد	ضیاء آباد		
	حسین آباد	دودانگه سفلی				
تاکستان	یحیی آباد	قافازان شرقی	تاکستان	مرکزی		
نرجه	نیکویه	قافازان غربی				
		نرجه	نرجه			
معلم کلایه	مینو دشت	الموت بالا	معلم کلایه	رودبار الموت شرقی		
	زوارک	الموت پایین				
	معلم کلایه	معلم کلایه				
رازمیان	بهرام آباد	رودبار شهرستان	رازمیان	رودبار الموت غربی		
	رجایی دشت	رودبار محمد زمانی				
	دستجرد سفلی	دستجرد				
سیردان	نیارک	نیارک	سیردان	طارم سفلی		
	کوهگیر سفلی	کوهگیر				
	حصار	چوقور				
	سیاهپوش	خندان				
کوهین	آقا بابا	ایلات قافازان شرقی	کوهین	کوهین		
	کوهین	ایلات قافازان غربی				
قزوین			قزوین	مرکزی		
محمود آباد نمونه	کورانه	اقبال شرقی				
اقبالیه	نظام آباد	اقبال غربی				

فعالیت



۱- شهرستان محل سکونت شما از چند شهر و بخش تشکیل شده است؟ آنها را نام ببرید. به طور دلخواه دو نمونه را با کمک دبیر خود از جدول ۲-۲ پیدا کرده و بنویسید.

.....

۲- بزرگ‌ترین شهر واقع در شهرستان محل سکونت شما کدام است؟

.....

۳- از شهرهای تازه تأسیس استان که بعد از سال ۱۳۷۶ ایجاد شده‌اند، سه نمونه را به دلخواه از جدول ۲-۴ بنویسید.

.....

بیشتر بدانیم



استان قزوین، استانی تازه تأسیس با سابقهٔ بیش از یک دهه بوده است که قبل از تبدیل شدن به استان در سیر تقسیمات کشوری، دگرگونی‌های زیادی داشته است. این استان قبل از تأسیس، شهرستان قزوین بوده است که تابعیت چندین استان را قبل از استان شدن خود داشته است. سابقهٔ شهرستان قزوین به شکل ابتدایی، طبق قانون تقسیمات کشوری به سال ۱۳۱۶ شمسی بر می‌گردد که تابع استان یکم بوده و شامل شهرستان‌های زنجان، قزوین، ساوه، سلطان آباد، رشت و شهبسوار بوده است. در تغییرات بعدی تقسیمات کشوری ایران، شهرستان قزوین زیر مجموعه استان زنجان شده و تا سال ۱۳۷۴ بخشی از این استان بوده است. با تغییرات سیاسی اداری در سال ۱۳۷۵ این شهرستان از استان زنجان جدا شده، و تابع استان تهران شد. سرانجام با تصویب مجلس شورای اسلامی استان قزوین به‌عنوان بیست و هفتمین استان کشور در سال ۱۳۷۶ در عرصهٔ سیاسی ایران شکل گرفت و با گذشت زمان هم تقسیمات داخلی سیاسی این استان تکمیل شد.



درس هفتم شیوه‌های زندگی در استان

آیا شما به عنوان یک دانش‌آموز ساکن در استان قزوین با شیوه‌های سکونت و زندگی در استان آشنایی دارید؟ آیا می‌دانید که چند شیوه زندگی در حال حاضر در استان وجود دارد؟ تصاویر زیر نشان‌دهنده نوع سکونت‌گاه‌ها در این استان است، حال به تصاویر دقت کرده و بگویید در کجا زندگی می‌کنید؟ به نظر شما کدام یک از سکونت‌گاه‌های زیر، بیشترین ساکنان را به خود اختصاص داده است؟



شکل ۲-۲- انواع سکونتگاه‌های استان

دو شیوه رایج زندگی در استان قزوین عبارت‌اند از: شهری، روستایی.

الف) زندگی شهری

جمعیت شهری استان در سال ۱۳۸۵، معادل ۷۷۷۹۷۵ نفر بوده است که در حال حاضر در ۲۵ شهر استان سکونت دارند. با مقایسه جمعیت شهری و روستایی استان قزوین می‌توان گفت که استان قزوین از نظر درصد جمعیت شهرنشین بالاتر از متوسط کشور است؛ که به همین دلیل جدول زیر، نشان‌دهنده سهم هر یک از شیوه‌های زندگی شهری و روستایی استان است.

جدول ۳-۲- درصد شیوه‌های زندگی استان در سال ۱۳۸۵

استان قزوین در سال ۸۵		کشور در سال ۸۵		شرح
تعداد	درصد	تعداد	درصد	
۱۱۴۳۲۰۰	۱۰۰	۷۰۴۹۵۷۸۲	۱۰۰	جمعیت
۷۷۷۹۷۵	۶۸/۵	۴۸۲۵۹۹۶۴	۶۸	جمعیت شهری
۳۶۵۲۰۳	۳۱/۹۵	۲۲۱۳۱۱۰۱	۳۲	جمعیت روستایی

فعالیت

۱- به نظر شما چه علت‌هایی موجب بالا رفتن درصد شهرنیشینی استان قزوین شده است؟

.....

.....

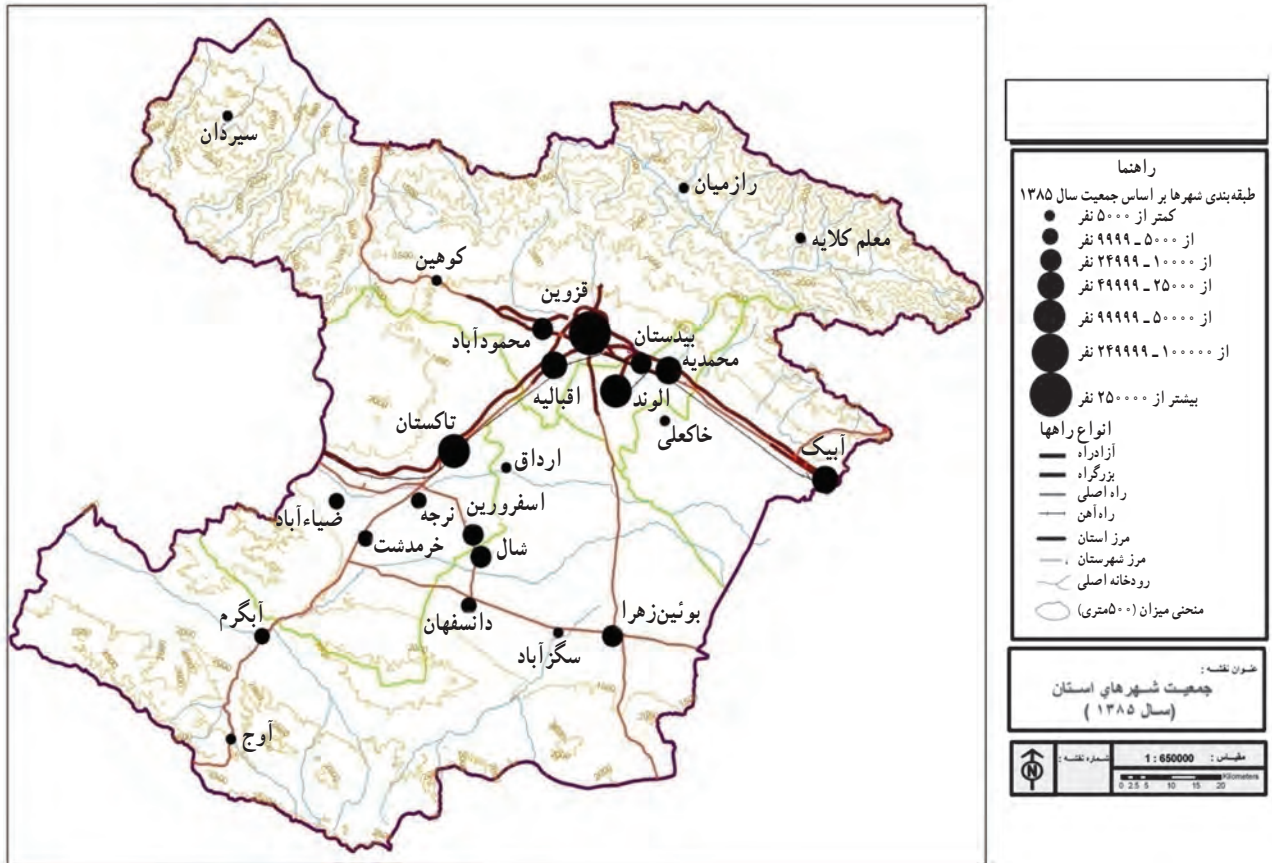
.....

۲- علل کاهش جمعیت روستایی استان ما در چیست؟

.....

.....

در حال حاضر در استان قزوین ۲۵ شهر وجود دارد که بیشتر این شهرها بعد از شکل‌گیری استان به دلیل رشد جمعیت به وجود آمده‌اند. البته شهرهای استان از نظر پراکندگی و تعداد جمعیت خصوصیات متفاوتی دارند که نقشه و جدول صفحه بعد مشخصات آنها را نمایش می‌دهد.



شکل ۳-۲- نقشه پراکندگی شهرهای استان و جمعیت آنها در سال ۱۳۸۵

همان طور که نقشه پراکندگی شهرهای استان نمایش می دهد، مهم ترین و پرجمعیت ترین شهرهای استان در دشت قزوین تمرکز یافته و کمترین شهرها هم در ناحیه کوهستانی پراکنده شده اند. همچنین نقشه فوق نشان دهنده اهمیت حوزه نفوذ شهر قزوین در تمرکز جمعیت شهری و ایجاد شهرهای جدید در حاشیه مرکز استان است.

جدول ۴-۲- مشخصات شهرهای استان

نام شهر	نام شهرستان	تاریخ تأسیس	جمعیت
قزوین	قزوین	۱۳۰۳	۳۵۵۳۳۸
رازمیان	قزوین	۱۳۷۹	۱۰۲۳
معلم کلايه	قزوین	۱۳۷۹	۲۴۳۸
محمودآباد نمونه	قزوین	۱۳۷۸	۱۹۶۷۹
سیردان	قزوین	۱۳۸۴	۴۶۸
کوهین	قزوین	۱۳۸۱	۱۵۹۲
اقبالیه	قزوین	۱۳۷۰	۴۹۲۴۶
بوئین زهرا	بوئین زهرا	۱۳۵۵	۱۶۴۲۱
آوج	بوئین زهرا	۱۳۴۲	۴۲۰۴
آبگرم	بوئین زهرا	۱۳۸۰	۵۴۱۶
دانسفهان	بوئین زهرا	۱۳۷۲	۸۷۰۴
سگزآباد	بوئین زهرا	۱۳۸۳	۴۹۵۸
شال	بوئین زهرا	۱۳۶۱	۱۵۱۱۵
ارداق	بوئین زهرا	۱۳۸۱	۴۸۳۹
تاکستان	تاکستان	۱۳۳۷	۷۴۲۵۷
نرجه	تاکستان	۱۳۸۳	۵۱۱۸
اسفرورین	تاکستان	۱۳۶۸	۱۲۱۱۳
ضیاء آباد	تاکستان	۱۳۷۲	۸۶۵۶
خرم دشت	تاکستان	۱۳۷۸	۶۳۰۸
الوند	البرز	۱۳۶۱	۶۹۳۴۳
بیدستان	البرز	۱۳۸۱	۲۰۱۱۰
محمدیه	البرز	۱۳۷۴	۴۱۸۱۶
شریفیه	البرز	۱۳۸۷	۱۶۵۵۴
آبیک	آبیک	۱۳۴۲	۴۷۴۸۷
خاکعلی	آبیک	۱۳۸۳	۳۱۴۶



شکل ۴-۲- تصاویری از شهر قزوین

فعالیت ✓

با توجه به جدول مشخصات شهرهای استان (۲-۴) به سؤالات زیر پاسخ دهید.

۱- دو شهر پرجمعیت استان را با ذکر دلیل نام ببرید.

.....

۲- از سال ۱۳۷۶ چند شهر تازه تأسیس در استان به وجود آمده؟ چرا؟

.....

۳- کمترین جمعیت شهری در استان متعلق به کدام شهر است و چرا؟ به کمک دبیر خود تحلیل نمایید.

.....

.....

(ب) زندگی روستایی

در استان قزوین همانند دیگر نقاط ایران، استقرار و شکل‌گیری روستاها به عوامل متعدد طبیعی وابسته بوده است و به همین جهت، در استان قزوین دو شکل از روستاها ایجاد شده که عبارت‌اند از: روستاهای متمرکز و روستاهای بینابین. البته باید اشاره کرد که از نظر موقعیت جغرافیایی محل شکل‌گیری هر یک از روستاهای اشاره شده با یکدیگر متفاوت بوده است. بیشتر روستاهای دشت از نوع متمرکز می‌باشد، ولی در نواحی کوهستانی استان روستاهای پلکانی و درموردی روستاهای بینابین مشاهده می‌شود.

فعالیت ✓

حال به نظر شما کدام یک از عوامل طبیعی در شکل‌گیری روستاهای استان قزوین نقش عمده‌ای دارند؟

فعالیت ✓

نوع عوامل مؤثر	مثال
طبیعی



شکل ۲-۵- روستای هیر در شمال استان



شکل ۲-۶- روستای قوزلو در جنوب استان

جغرافیای انسانی استان

همان‌طور که در جدول (۲-۵) مشاهده می‌کنید، آبادی‌های استان از نظر تعداد در شهرستان‌ها متفاوت بوده و براساس شهرستان‌های قزوین و البرز به ترتیب بیشترین و کم‌ترین تعداد آبادی را به خود اختصاص داده‌اند که این امر نشان‌دهنده جمعیت و وسعت هریک از شهرستان‌های ذکر شده در استان می‌باشند.

با این وجود مردم روستایی قزوین دارای فعالیت‌های سه‌گانه کشاورزی (زراعت، دامداری و باغداری) بوده و از این طریق به امرار معاش می‌پردازند.

جدول ۲-۵- رتبه‌بندی شهرستان‌های استان از نظر تعداد روستاها

رتبه در استان	تعداد آبادی	نام شهرستان
۱	۴۰۲	قزوین
۳	۱۳۱	تاکستان
۴	۸۹	آبیک
۲	۲۴۸	بوئین‌زهر
۵	۲۸	البرز

فعالیت



- ۱- مردم روستاهای استان قزوین از چه روش‌های کشاورزی امرار معاش می‌کنند؟
- ۲- به نظر شما چرا در شهرستان قزوین تعداد آبادی‌ها رتبه اول را داراست؟ به کمک دبیر خود دو دلیل بیاورید.

عمران و آبادی روستاهای استان

در طی دو دهه اخیر و به خصوص بعد از فرایند استان شدن، روستاهای استان قزوین شاهد تحولات زیادی در عرصه عمران و آبادی بوده‌اند. بطوری که این تحولات موجبات توسعه روستاها را فراهم ساخته و این مکان‌ها را به عرصه‌های سکونت‌ی مقاوم و جذاب روستایی تبدیل کرده است که برای نمونه می‌توان به تصاویر مراجعه نمود.



شکل ۲-۷- بهسازی روستایی (روستای رزجرد)



شکل ۲-۸- راه روستایی (الموت رود)



فعالیت



۱- با توجه به نقشه تراکم جمعیت استان، پر تراکم ترین و کم تراکم ترین بخش های استان در کدام شهرستان ها می باشد؟

۲- به نظر شما که در استان قزوین زندگی می کنید چرا تراکم جمعیت استان در مرکز استان از سایر نقاط بیشتر است؟

۳- علل کم جمعیتی بودن استان در بخش های حاشیه ای چیست؟

تراکم نسبی جمعیت استان

با توجه به وسعت استان قزوین و جمعیت ساکن در آن، تراکم جمعیت استان قزوین در سرشماری سال ۱۳۸۵ معادل ۷۴ نفر در کیلومتر مربع بوده است که بر طبق آخرین مطالعات انجام شده بیشترین تراکم جمعیت استان در مرکز استان به دلایل سیاسی، اقتصادی و اجتماعی بوده است و همچنین کمترین تراکم جمعیت هم در مناطق کوهستانی استان قزوین گزارش شده است. همچنین بر اساس آخرین آمار موجود، بیشترین و کمترین تراکم را شهرستان های البرز و بوئین زهرا به خود اختصاص داده اند که جدول زیر بیانگر این موضوع است.

جدول ۷-۲- رتبه بندی شهرستان های استان از نظر جمعیت سال ۸۵

شهرستان	وسعت (کیلومتر مربع)	جمعیت سال ۸۵	تراکم جمعیت	رتبه در استان
آبیک	۱۳۱۸	۹۱۴۲۱	۶۹/۳۶	۳
البرز	۴۱۶	۱۸۲۱۲۶	۴۳۷/۸۰	۱
بوئین زهرا	۵۶۷۳	۱۵۵۸۸۹	۲۷/۴۷	۵
تاکستان	۲۵۹۱	۱۷۳۵۷۷	۶۶/۹۹	۴
قزوین	۵۵۷۰	۵۴۰۱۸۷	۹۶/۹۸	۲
کل استان	۱۵۵۶۸	۱۱۴۳۲۰۰ نفر	۷۴ نفر	

نرخ رشد جمعیت استان

رشد جمعیت استان در دهه های گذشته همواره تغییراتی داشته است، اگر چه ما شاهد رشد جمعیت نسبت به دهه های گذشته هستیم، اما نرخ رشد جمعیت بر اساس سرشماری های کشور مطابق جدول زیر بوده است. با توجه به این جدول در فاصله چند دوره

سرشماری از میزان نرخ رشد جمعیت استان قزوین به طور چشمگیری کاسته شده است.

جدول ۸-۲- نرخ رشد جمعیت در سال‌های ۸۵-۱۳۵۵

۱۳۸۵	۱۳۷۵	۱۳۶۵	۱۳۵۵
۱/۶۱	۱/۸۹	۳/۹۷	۴/۰۶

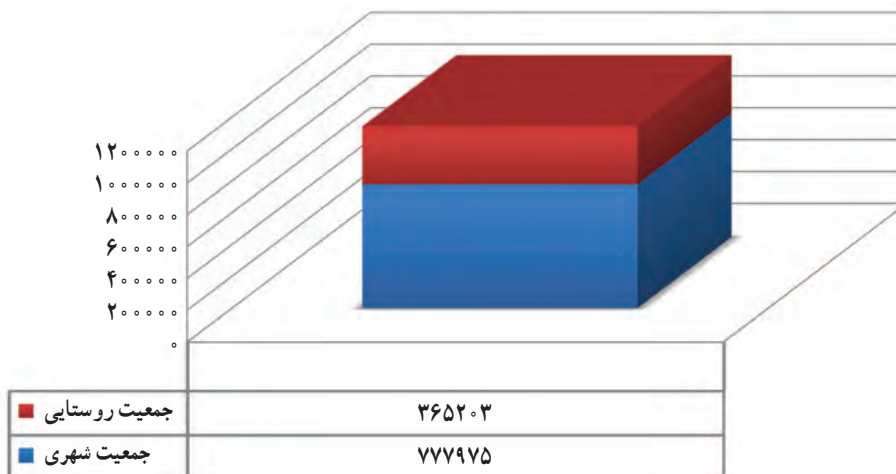
فعالیت

با توجه به جدول ۸-۲ مشخص کنید که بیشترین و کمترین نرخ رشد جمعیت استان در چه سال‌هایی بوده است؟ چرا؟ برای جواب سؤال به کمک دبیر خود دو دلیل بیاورید.

جمعیت شهری و روستایی استان قزوین

در آبان ماه ۱۳۸۵ از کل جمعیت استان قزوین، ۶۸/۵ درصد در نقاط شهری استان و ۳۱/۹۵ درصد در نقاط روستایی استان قزوین ساکن بوده‌اند. در استان قزوین همانند وضعیت جمعیتی ایران، روند افزایش جمعیت شهری و کاهش جمعیت روستایی در طی دو دهه اخیر در حال انجام است. بدین ترتیب که روز به روز از درصد و میزان جمعیت روستایی استان کاسته شده و بر میزان جمعیت شهری استان افزوده می‌شود.

جمعیت شهری و روستایی استان در سال ۱۳۸۵



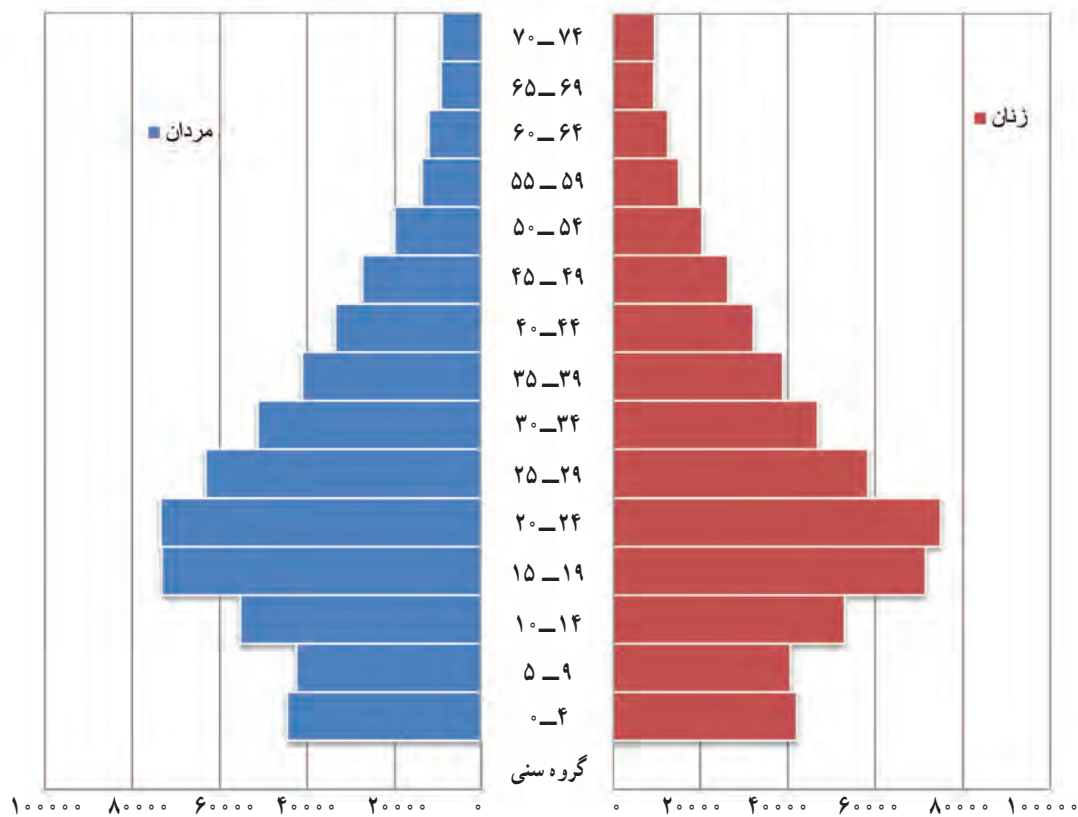
شکل ۱۰-۲- مقایسه جمعیت شهری و روستایی استان



ساختمان سنی جمعیت استان

با نگاهی گذرا به هرم سنی جمعیت استان، می‌توان گفت که جمعیت استان قزوین جوان است؛ البته این هرم سنی از ساختمان سنی جمعیت ایران پیروی می‌کند، و نشان‌دهنده گذر از مرحله جوانی جمعیت استان ما است.

هرم سنی جمعیت استان قزوین ۱۳۸۵



شکل ۱۱-۲- ساختمان سنی جمعیت استان قزوین در سال ۱۳۸۵

مهاجرت‌ها در استان قزوین

استان قزوین به دلایل فرهنگی و اجتماعی، اقتصادی، ارتباطی و سیاسی همواره یکی از استان‌های مهاجرپذیر در ایران بوده است به طوری که بیشترین آمار مهاجران وارد شده به استان از دهه ۱۳۴۰ به بعد بوده است. البته دلیل اصلی این امر تمرکز صنایع

۱- اصطلاح جمعیت جوان نشان‌دهنده ساخت سنی خاصی است که در آن بیش از دو پنجم جمعیت زیر ۱۵ سال است.

جغرافیای انسانی استان

استان و احداث شهر صنعتی البرز است که مهاجران زیادی را از داخل و خارج استان به خود جذب کرده است. جدول زیر تعداد و درصد مهاجرت‌های استان را در دوره سرشماری ۱۳۸۵ نشان می‌دهد.

جدول ۹-۲- آمار مهاجرین استان قزوین

خالص مهاجران		مهاجرین خارج شده		مهاجرین وارد شده	
درصد نسبت به جمعیت استان	تعداد	درصد	تعداد	درصد	تعداد
۰/۱۴	۲۰۰۰	۱/۹۹	۹۴۰۰۰	۲/۰۲	۹۶۰۰۰

فعالیت

همان‌طور که می‌دانید استان قزوین از استان‌های مهاجرپذیر ایران است، با راهنمایی دبیر خود جدول زیر را کامل کنید.

مثال اول	مثال دوم	دلایل مهاجرپذیری
		ارتباطی
		اقتصادی
		فرهنگی و اجتماعی
		سیاسی

پیامدهای مهاجرت در استان قزوین

بیشترین مهاجرین وارد شده به استان ما را مهاجران استان‌های گیلان، مازندران، آذربایجان شرقی و غربی و زنجان به خود اختصاص داده‌اند. با ورود مهاجران به استان پیامدهای مهمی در زمینه‌های مختلف شکل گرفته است که با توجه به اهمیت پدیده مهاجرت، مهم‌ترین پیامدهای مهاجرت به استان را در جدول صفحه بعد بنویسید.



فعالیت ✓

همان طور که می دانید مهاجرت های استان قزوین دارای پیامدهای منفی هم می باشد. با توجه به این پدیده ها و به کمک همکلاسی های خود پیامدهای سه گانه جدول زیر را کامل کنید.

پیامدها	علت مهاجرت
	اجتماعی
	سیاسی
	اقتصادی