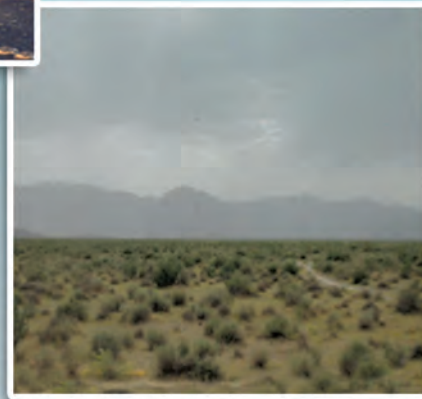


فصل اول

جغرافیای طبیعی استان خراسان جنوبی





درس اول موقعیت جغرافیایی و وسعت استان

- آیا می‌توانید بگویید که استان خراسان جنوبی در کجای کشورمان واقع شده است؟ به شکل ۱-۱ نگاه کنید. در این درس شما با موقعیت نسبی و ریاضی استان خراسان جنوبی آشنا می‌شوید. منظور از موقعیت نسبی و ریاضی یک محدوده جغرافیایی چیست؟



شکل ۱-۱- نقشه تقسیمات کشوری جمهوری اسلامی ایران به تفکیک استان

جغرافیای طبیعی استان

موقعیت نسبی

استان خراسان جنوبی با وسعت $15^{\circ}732$ کیلومتر مربع از شمال به استان خراسان رضوی از شمال غربی به استان سمنان، از جنوب شرقی به استان سیستان و بلوچستان، از جنوب غربی به کرمان، از غرب به استان یزد، اصفهان و از شرق به کشور افغانستان محدود می‌شود.

* استان خراسان جنوبی در شرق کشور و حاشیه شمال شرقی دشت لوت قرار دارد و مرکز آن شهر بیرجند است.
* آیا می‌دانید که استان خراسان جنوبی با $9/14$ درصد از وسعت کشور، سومین استان وسیع کشور محسوب می‌شود.
روی نقشه سیاسی جهان و با کمک دبیر خود، چند کشور اروپایی کوچک‌تر از استان خراسان جنوبی را پیدا کنید و نام آنها را بنویسید.

موقعیت ریاضی (طول و عرض جغرافیایی)

به جدول ۱-۱ نگاه کنید. آیا می‌توانید بگویید استان خراسان جنوبی در چه طول و عرض جغرافیایی واقع شده است؟
موقعیت جغرافیایی می‌تواند بر آب و هوا، نوع پوشش گیاهی، فعالیت‌های انسانی، راه‌های ارتباطی و... استان اثر بگذارد.

جدول ۱-۱- طول و عرض جغرافیایی استان خراسان جنوبی

عرض جغرافیایی شمالی		طول جغرافیایی شرقی				شرح		
حداکثر	حداقل	حداکثر	حداقل	حداکثر	حداقل			
درجه	دقیقه	درجه	دقیقه	درجه	دقیقه	درجه	دقیقه	استان
۳۵	۱۰	۳۰	۳۱	۶۰	۵۷	۵۵	۶	

* استان خراسان جنوبی با کشور افغانستان حدود 330 کیلومتر مرز مشترک دارد.

زمین‌شناسی استان

قسمت اعظم خراسان جنوبی از نظر زمین‌شناسی بین دو بلوک لوت در غرب و بلوک هلمند افغانستان در شرق قرار گرفته است.
قدیمی‌ترین سنگ‌های استان مربوط به دوران پرکامبرین می‌باشد که در ده سلم نهبندان و قاین مشاهده می‌شود. سنگ‌های مربوط به دوران پالئوزوئیک در غرب استان به‌ویژه بشرویه و فردوس دیده می‌شود.

رسوبات کواترن در استان به صورت مخروط افکنه‌ها، پادگانه‌های آبرفتی، نهشته‌های دانه‌ریز، کلوت‌ها، دق‌ها و رسوبات تبخیری است که در برخی از آنها به دلیل شیب کم، منابع آب و خاک نسبتاً حاصلخیز، محل فعالیت‌های زراعی می‌باشد و بسیاری از روستاها و شهرهای استان در این مناطق به‌وجود آمده‌اند.

سرزمین‌های مرتفع و کوهستانی در مناطق مختلف استان به‌ویژه شمال و مرکز در دوره‌ی ترشباری شکل گرفته‌اند. لذا می‌توان گفت که اغلب کوهستان‌های خراسان جنوبی جزء کوه‌های جوان محسوب می‌شوند.
آیا می‌توانید بگویید که کوه‌های جوان از چه ویژگی‌هایی برخوردارند؟ از دبیر خود کمک بگیرید.



فعالیت گروهی ۱-۱ ✓

- ۱- نام استان‌های هم‌جوار با استان خراسان جنوبی را در جای مناسب روی نقشه بنویسید.
- ۲- نصف‌النهار 60° درجه شرقی و مدار 35° درجه شمالی را روی نقشه با رسم خط مشخص کنید.
- ۳- تأثیر موقعیت جغرافیایی را بر رشد و توسعه استان تجزیه و تحلیل کنید.



برای مطالعه



برای مطالعه بیشتر به سایت‌های زیر مراجعه کنید :

آدرس اینترنتی	معرفی سایت
www.sk-portal.ir	پرتال استانداری خراسان جنوبی
www.b.sko.ir	معاونت برنامه‌ریزی استانداری خراسان جنوبی
www.gsi.ir	سازمان زمین‌شناسی و اکتشاف معدنی کشور
www.gsi.ir/irangeology	زمین‌شناسی ایران

درس دوم ناهمواری های استان

به اشکال زیر توجه کنید. آیا می‌توانید بگویید وضعیت ناهمواری‌ها در استان ما چگونه است؟
در این درس شما با ناهمواری‌ها و همچنین پدیده زلزله در استان آشنا می‌شوید.
ناهمواری‌های استان ما، یا به صورت کوهستان با دامنه‌های پرشیب و دره‌های تنگ و عمیق یا در برخی نقاط دیگر به صورت سرزمین‌های پست و هموار دیده می‌شود. بنابراین می‌توان ناهمواری‌های استان را به دو دسته تقسیم کرد.
(الف) سرزمین‌های مرتفع (ارتفاعات)
(ب) سرزمین‌های پست و هموار (دشت‌ها)



شکل ۲-۲- چشم‌انداز مناطق پست در استان



شکل ۲-۱- چشم‌انداز مناطق مرتفع در استان

(الف) سرزمین‌های مرتفع (ارتفاعات)

کوه‌های استان ما بخشی از کوه‌های شرقی ایران‌اند که با ارتفاع و بارش بیشتر، چهره آب و هوای این مناطق را از سایر نواحی استان متمایز کرده و منشأ رودهای فصلی و پیدایش سکونتگاه‌های روستایی و شهری در این مناطق شده‌اند.
کوه‌های استان را می‌توان به سه گروه تقسیم کرد:
ارتفاعات شمالی: شامل کوه‌های آهنگران، شاسکوه، کوه‌سیاه، علی جمالی و شتری می‌شود. این ارتفاعات در محدوده شهرستان‌های زیرکوه قاینات، سرایان، فردوس، بشرویه و طبس واقع شده‌اند.

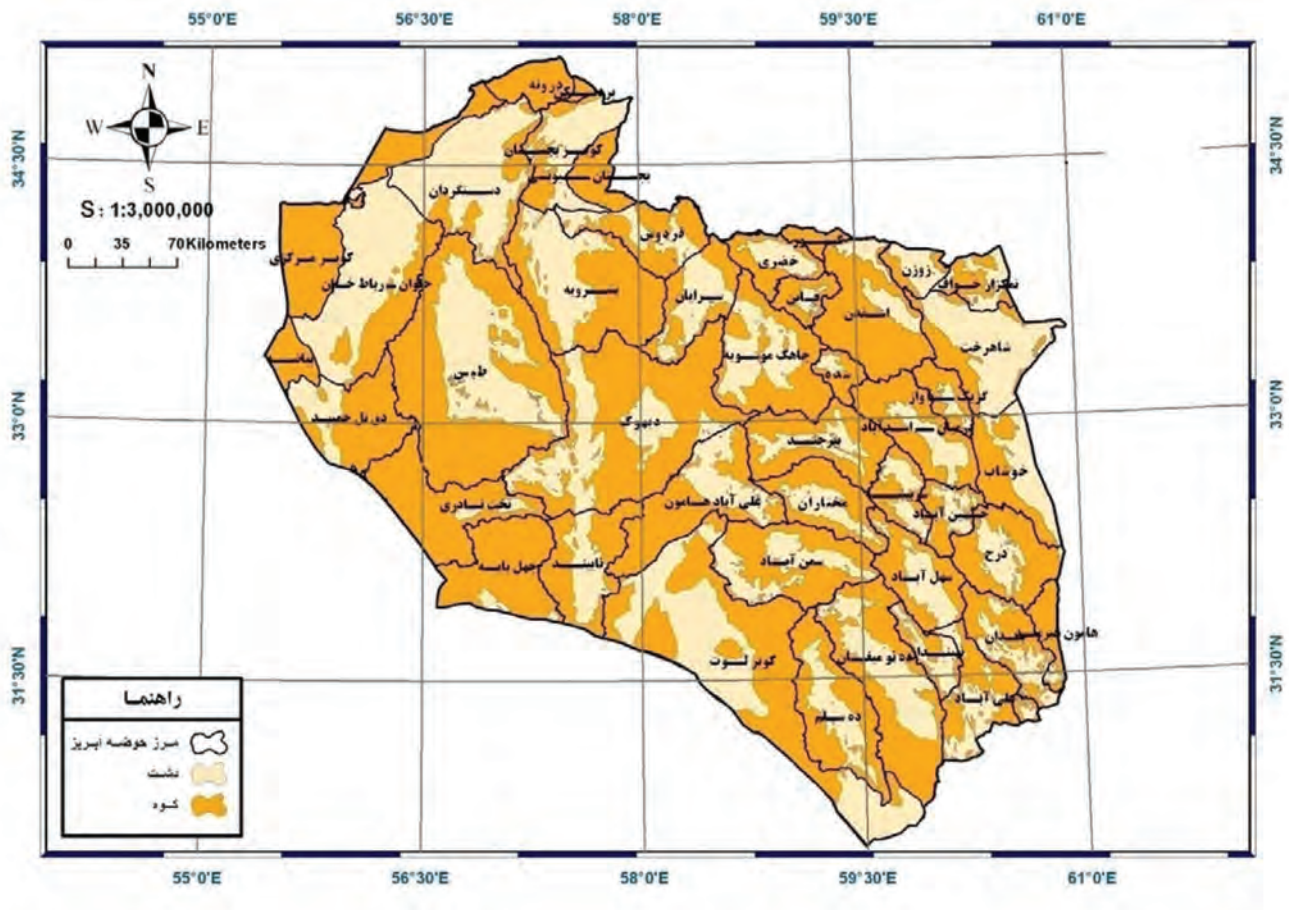


ارتفاعات مرکزی : شامل کوه‌های باقران، مؤمن آباد و شاه ناصر... این ارتفاعات بیشتر در محدوده شهرستان‌های خوسف بیرجند و درمیان قرار دارند.

ارتفاعات جنوبی : شامل کوه‌های باران، استند، کوه سرخ و کوه شاه... این ارتفاعات در محدوده شهرستان‌های سریشه و نهبندان واقع شده‌اند.

* آیا می‌دانید ۵۰ درصد از مساحت استان خراسان جنوبی ارتفاعی بیش از ۱۲۰۰ متر دارد؟ و به‌طور کلی میانگین ارتفاع استان از سطح آب‌های آزاد ۱۶۵۹/۵ متر می‌باشد.

ارتفاعات استان در جهت شمال غربی - جنوب شرقی در سطحی نسبتاً زیاد (از شمال تا جنوب استان) تا مرز افغانستان گسترده شده‌اند.



شکل ۳-۲- نقشه ناهمواری‌های استان خراسان جنوبی

بیشتر بدانیم



- محدوده‌های با ارتفاع بیش از ۲۸۰۰ متر در استان عبارت‌اند از: ارتفاعات واقع در حد فاصل خضری دشت بیاض و سرایان، ارتفاعات مشرف به شهر زهان و ارتفاعات مومن آباد و نای‌بند.
 - مرتفع‌ترین قله استان در کوه نای‌بند با ارتفاع ۳۰۰۹ متر واقع شده است.
- دریاچه فصلی آب شور روح مرغوم در فاصله حدود ۷۰ کیلومتری جنوب طبس (بخش‌های مرکزی چاله طبس) در شمال غرب استان با ارتفاع ۳۱۰ متر از سطح دریا پست‌ترین منطقه در استان می‌باشد.

فعالیت گروهی ۲-۱



- ۱- با دقت در شکل ۲-۳ مناطق کم ارتفاع و پست استان را مشخص کنید.
- ۲- با توجه به عرض جغرافیایی استان (۳۵-۳۰ درجه عرض شمالی)، از جنوبی‌ترین تا شمالی‌ترین نقطه استان چند کیلومتر است؟ از دبیر خود کمک بگیرید.

ب) سرزمین‌های پست و هموار (دشت‌ها)



شکل ۲-۴- چشم‌اندازی از دشت‌های پایکوهی در استان خراسان جنوبی



در استان خراسان جنوبی ۴۰ دشت وجود دارد که تعدادی از این دشت‌ها با استان‌های همجوار مشترک می‌باشند. این دشت‌ها در حد فاصل رشته کوه‌ها و ارتفاعات پراکنده استان گسترده شده‌اند. و به دلیل هموار بودن و شرایط مناسب برای کشاورزی، جمعیت زیادی در آنها زندگی می‌کنند.

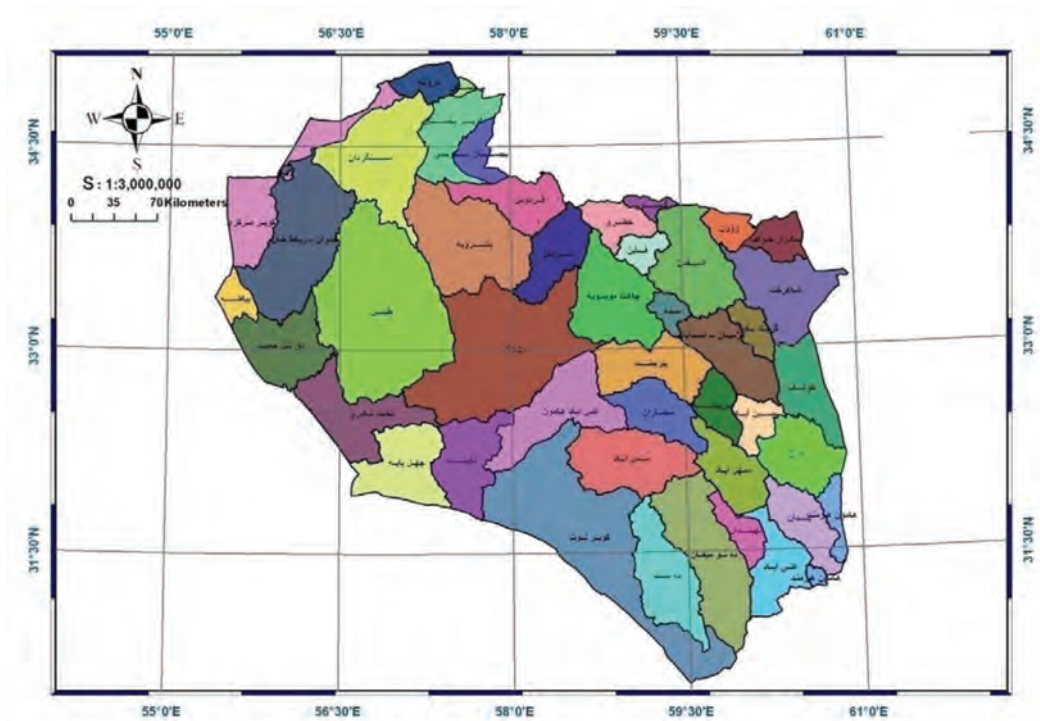
* آیا می‌توانید تفاوت دق با کویر را که از اشکال مورفولوژی دشت‌های استان ماست، بیان کنید؟ از دبیر خود کمک بگیرید.
در شمال غرب، شمال شرق و جنوب غرب استان تحت تأثیر کویر لوت و نمک، دشت‌ها به صورت دق و کویر مشاهده می‌شوند که از نظر کشاورزی اهمیت چندانی ندارند.



شکل ۲-۶- دق پترگان در شمال شرق استان



شکل ۲-۵- کویر لوت در جنوب غرب استان



شکل ۲-۷- نقشه پراکندگی دشت‌های استان خراسان جنوبی

جغرافیای طبیعی استان

* همان طور که در درس گذشته خواندید، ناهمواری‌های استان در نتیجه حرکات کوهزایی اواخر دوره ترشیاری شکل گرفته و سپس در طول دوره کواترنر تحت تأثیر عوامل فرسایش به صورت کنونی درآمده است.

فعالیت گروهی ۲-۲

۱- با توجه به نقشه دشت‌ها و ناهمواری‌های استان، جدول را کامل کنید.

نام دشت	موقعیت جغرافیایی	ارتفاعات اطراف
دشت سرایان	شمال غرب استان	
دشت بیرجند		کوه‌های باقران
دشت درمیان		
دشت مختاران		کوه شاه

۲- به نظر شما کوهستان‌های استان چه تأثیری بر سکونتگاه‌های روستایی و شهری دارند؟

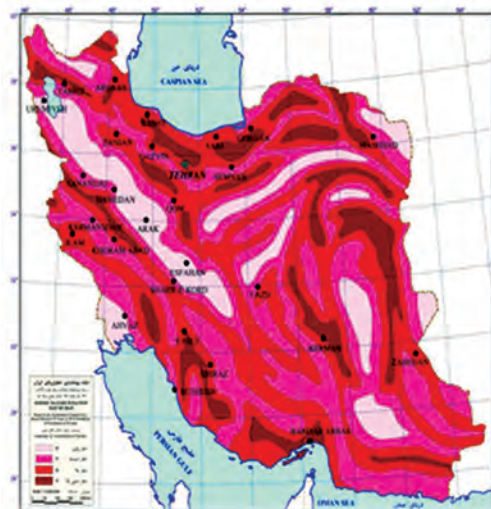
۳- مناطق پایکوهی در استان چه ویژگی‌هایی دارند؟

زلزله در استان

* آیا تاکنون اندیشیده‌اید که استان خراسان جنوبی از نظر وقوع زلزله در چه وضعیتی قرار دارد؟ به شکل ۲-۸ و ۲-۹ نگاه کنید.



شکل ۲-۹- نقشه گسل‌های فعال ایران



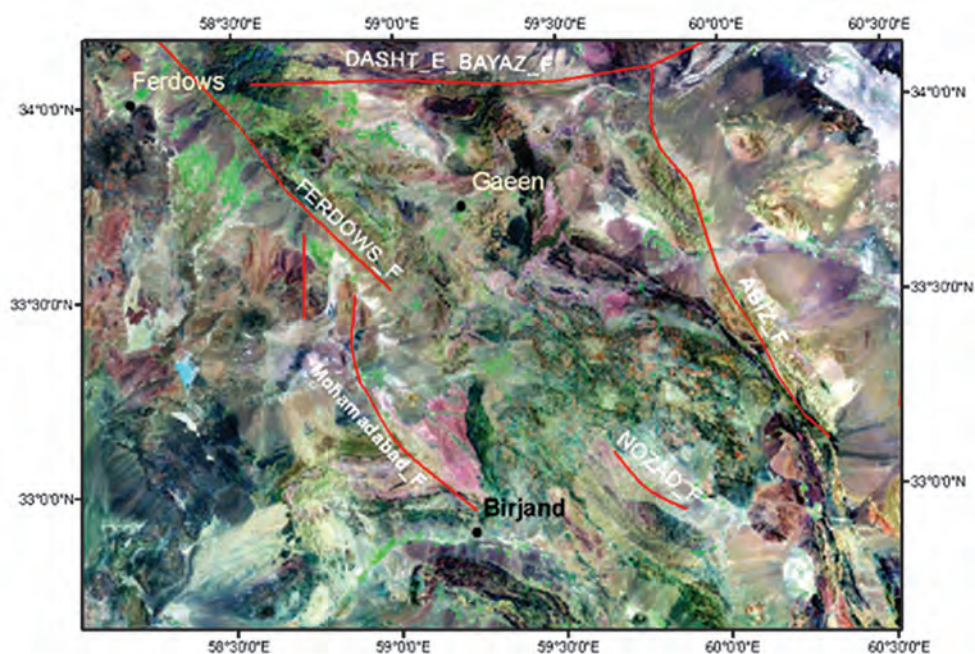
شکل ۲-۸- نقشه خطر لرزه‌ای ایران



استان خراسان جنوبی به دلیل وجود گسل های فعال در ناحیه ای با پهنه خطرپذیری بسیار زیاد قرار گرفته و هر ۱۰ تا ۱۵ سال با یک زلزله مخرب با بزرگی بیشتر از ۶/۵ ریشتر مواجه بوده و هر ساله بیش از ۶۰° زمین لرزه کمتر از چهار ریشتر در استان به ثبت می رسد. در ۵۰ سال گذشته شش زمین لرزه مخرب در محدوده استان به وقوع پیوسته است. به جدول ۲-۲ دقت کنید. در استان خراسان جنوبی گسل های فعال متعددی وجود دارد که در مناطق مختلف استان پراکنده شده اند و باعث وقوع زلزله های متناوب با دوره های بازگشت کوتاه در سطح استان شده اند.

جدول ۲-۲- گسل های فعال استان خراسان جنوبی

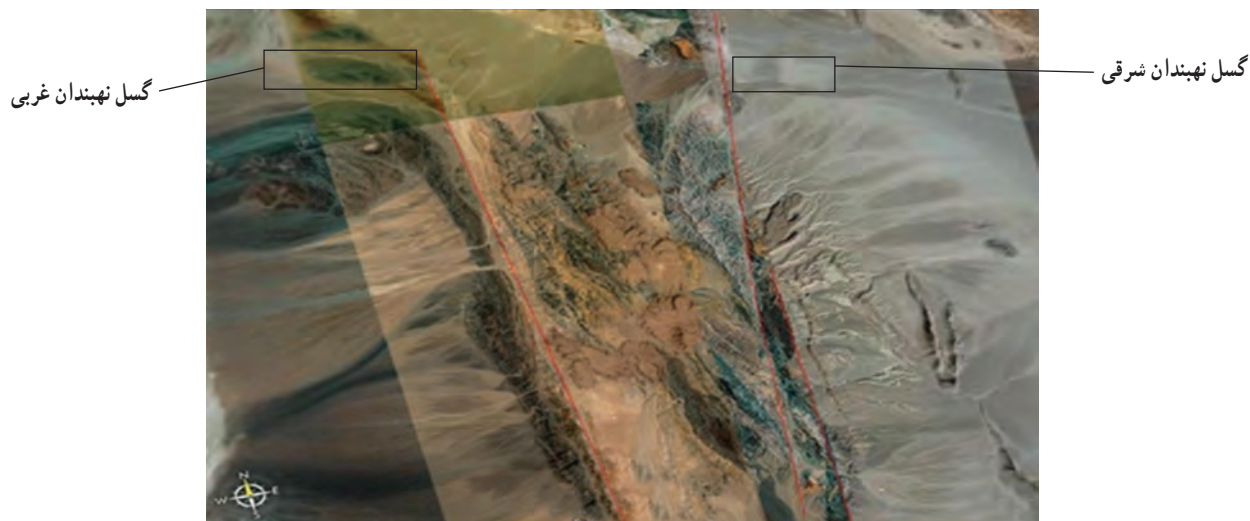
نام گسل	موقعیت جغرافیایی (شهرستان)
اردکول	زیرکوه
دوست آباد	سرایان
دشت بیاض	قاینات
نوزاد	درمیان
خراشاد	بیرجند
نهبندان	نهبندان
نابیند	طبس



شکل ۱۰-۲- تصویر ماهواره ای بخشی از گسل های فعال در استان خراسان جنوبی

جغرافیای طبیعی استان

* گسل نهبندان در جنوب و گسل نای بند در غرب استان فعال ترین و بزرگ ترین گسل های استان خراسان جنوبی می باشند.



شکل ۱۱-۲- گسل نهبندان در جنوب استان



شکل ۱۲-۲- خسارات ناشی از زلزله در استان

راه های مقابله با خطر زلزله در استان :

- تهیه نقشه گسل های استان
- جلوگیری از ساخت و سازها در محدوده گسل ها



- مقاوم و سبک‌سازی، که ساده‌ترین و اقتصادی‌ترین روش‌های ایمن‌سازی ساختمان‌ها در مقابل زلزله است.
 - ...
- شما چه راهکارهای دیگری را برای مقابله با وقوع زلزله در استان پیشنهاد می‌کنید؟

فعالیت گروهی ۲-۲



- ۱- برگزاری مانور زلزله که هر ساله در مدارس اجرا می‌شود، تا چه اندازه در آموزش افراد برای مقابله با خطر زلزله مفید است؟
- ۲- با افراد مسن محل زندگی خود درباره زلزله‌هایی که تجربه کرده‌اند، گفت‌وگو کنید و گزارش آن را به کلاس ارائه دهید.
- ۳- چند مورد از گسل‌های فعال در استان را نام ببرید.

بیشتر بدانیم



جدول ۱-۲- پیشینه زلزله‌های بالای ۵ ریشتر استان خراسان جنوبی از سال ۱۴۱ تا ۱۳۸۶ هجری شمسی

ردیف	محل وقوع	بزرگی	سال	ردیف	محل وقوع	بزرگی	سال
۱	خواف، قاین، طبس	مخرب	۱۴۱	۱۱	فردوس	۵/۸	۱۳۴۷
۲	قهستان	مخرب	۴۴۵	۱۲	خضری دشت بیاض قاینات	۷/۱	۱۳۴۷
۳	نوزاد	مخرب	۸۷۱	۱۳	طبس (جنوب غرب استان)	۷/۴	۱۳۵۷
۴	بیرجند	مخرب	۹۲۷	۱۴	کولی بنیاباد (شمال شرق قاینات)	۷/۱	۱۳۵۸
۵	دُرخش	۵/۵	۱۲۸۲	۱۵	باقران بیرجند	۵/۳	۱۳۶۶
۶	سریشه	۶	۱۳۱۵	۱۶	زیرکوه قاینات	۷/۲	۱۳۷۶
۷	محمدآباد	۶/۵	۱۳۱۹	۱۷	جنوب شرق بیرجند	۵/۴	۱۳۷۶
۸	گیو	۵/۵	۱۳۲۴	۱۸	جنوب شرق بیرجند	۵/۱	۱۳۷۷
۹	دوست‌آباد	۷	۱۳۲۶	۱۹	آرین شهر قاینات	۵/۱	۱۳۸۶
۱۰	موسویه	۵/۵	۱۳۴۱				

برای مطالعه



برای مطالعه بیشتر به سایت‌های زیر مراجعه کنید :

آدرس اینترنتی	معرفی سایت
www.irsc.ut.ac.ir	مرکز لرزه نگاری کشوری
www.rcs.ir	جمعیت هلال احمر خراسان جنوبی
www.cm_sk.ir	اداره کل مدیریت بحران استانداری خراسان جنوبی
www.irandeserts.com	بیابان‌ها و کویرهای ایران



درس سوم آب و هوای استان

به تصاویر زیر نگاه کنید. این تصاویر از نقاط مختلف استان خراسان جنوبی تهیه شده است. آیا می‌توانید نوع آب و هوای هر تصویر را حدس بزنید؟



شکل ۳-۱- نمایش انواع آب و هوای استان خراسان جنوبی به روایت تصویر

چرا استان خراسان جنوبی دارای آب و هوای خشک و نیمه خشک است؟

انواع آب و هوای استان

استان خراسان جنوبی تحت تأثیر عرض جغرافیایی (۳۵-۳۰ درجه شمالی)، ارتفاع از سطح دریا، دوری از منابع رطوبتی، ناهمواری‌ها و مجاورت با دشت لوت و دشت کویر، از شرایط اقلیمی خشک و بیابانی در نواحی پست و آب و هوای نیمه خشک در نواحی کوهستانی و مرتفع برخوردار است.

فعالیت گروهی ۳-۱

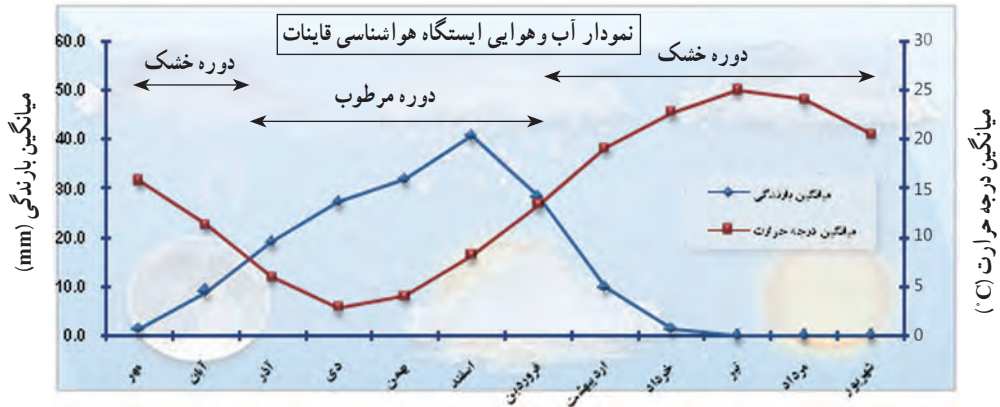


با توجه به تصاویر شکل ۳-۱ تفاوت آب و هوای خشک و نیمه خشک را بنویسید.

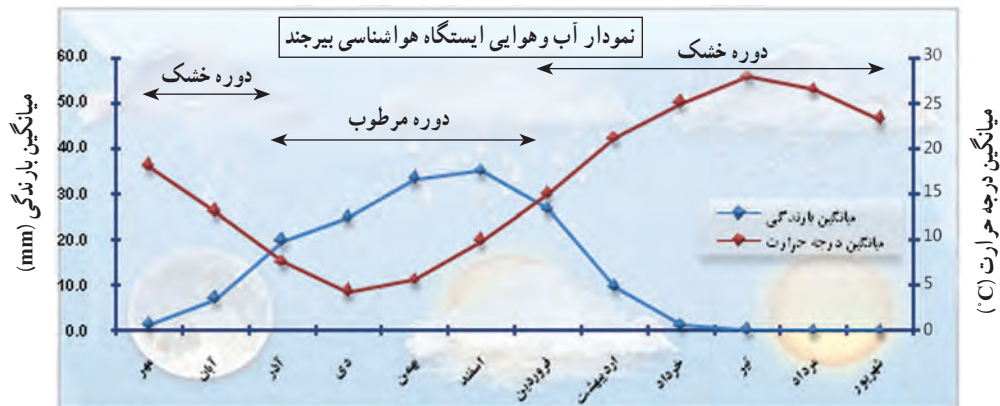
جغرافیای طبیعی استان

* آیا می‌دانید که تعداد روزهای دوره خشک در مناطق مختلف استان بین ۲۰۰ تا ۲۷۰ روز در سال است، به نمودارهای زیر

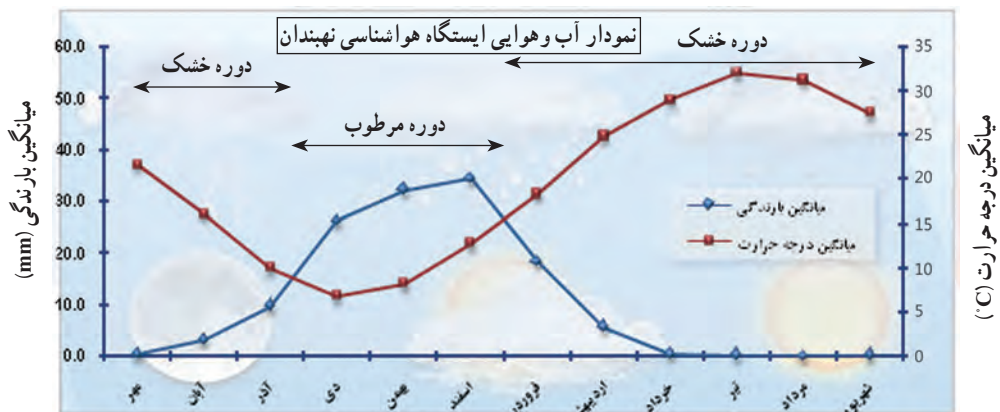
توجه کنید.



شکل ۲-۳- نمودار آب و هوایی شهرستان قاینات طی سال‌های ۱۳۹۰-۱۳۶۸



شکل ۳-۳- نمودار آب و هوایی شهرستان بیرجند طی سال‌های ۱۳۹۰-۱۳۶۸



شکل ۳-۴- نمودار آب و هوایی شهرستان نهبندان طی سال‌های ۱۳۹۰-۱۳۶۸

جغرافیای طبیعی استان

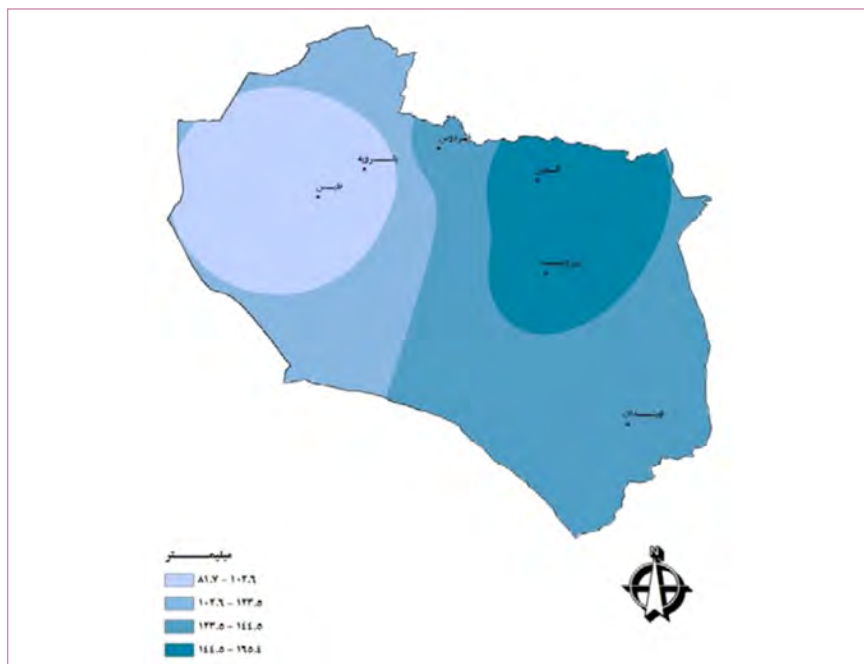
* با دقت در شکل ۵-۳ بگویید کدام پدیده هوایی در کتاب جغرافیای عمومی یا جغرافیای ۱ بیان نشده بود؟

پراکندگی جغرافیایی بارش و دما در استان

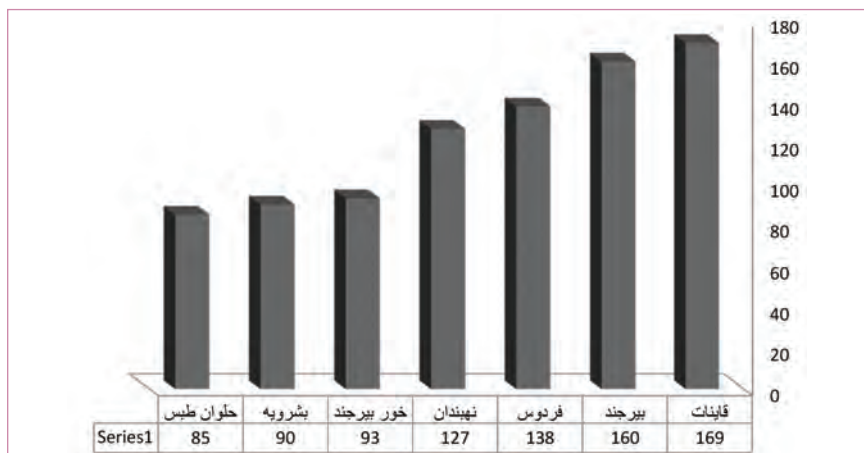
به شکل ۶-۳ نگاه کنید. این نقشه مربوط به توزیع بارش در استان خراسان جنوبی است. همان طور که ملاحظه می کنید،

میانگین بارش سالانه از شمال به جنوب استان و همچنین به سمت غرب کاهش می یابد. می دانید چرا؟

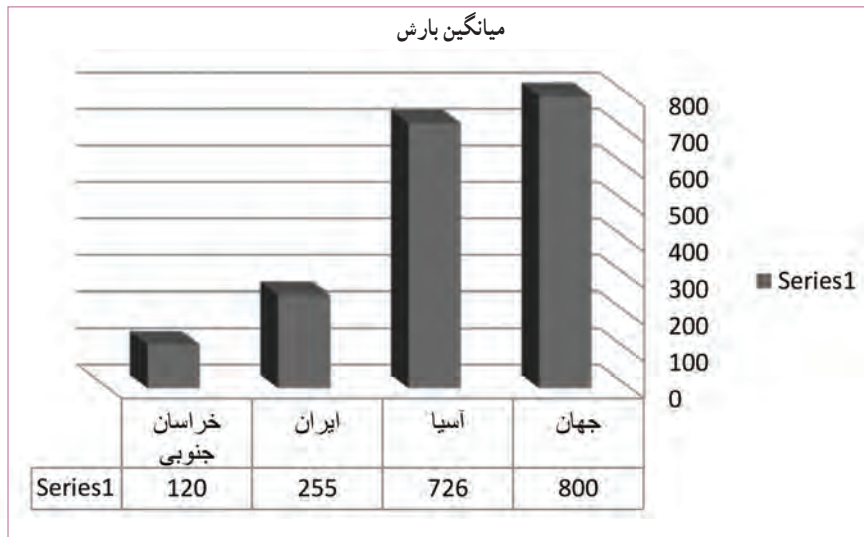
* بیشترین و کمترین میزان بارش در استان خراسان جنوبی مربوط به کدام مناطق است؟



شکل ۶-۳ نقشه توزیع جغرافیایی بارندگی در استان خراسان جنوبی

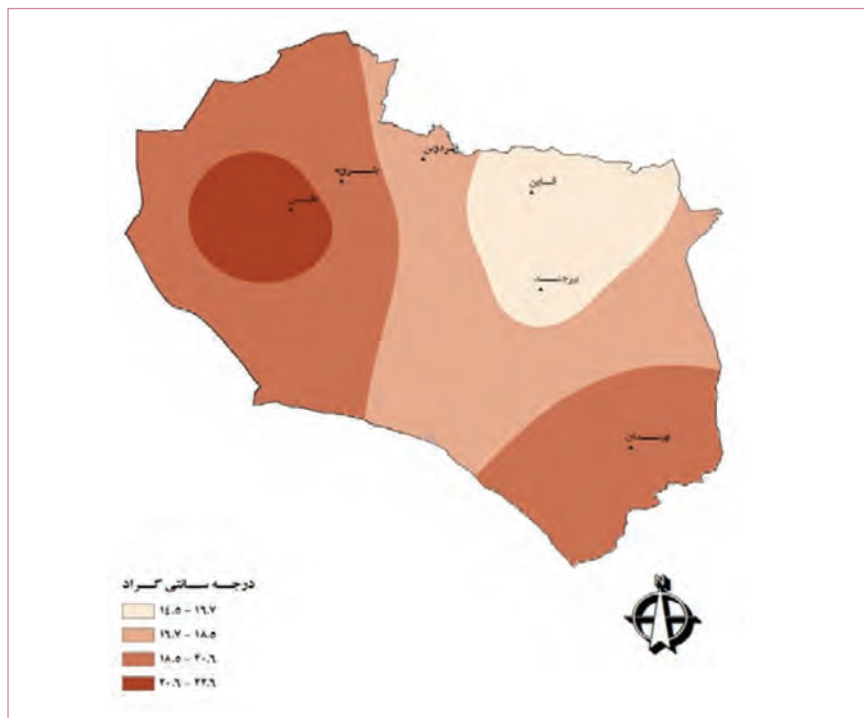


شکل ۷-۳ نمودار مقایسه ای میزان بارش ایستگاه های هواشناسی استان خراسان جنوبی



شکل ۸-۳- نمودار مقایسه‌ای میانگین بارش بر حسب میلی‌متر

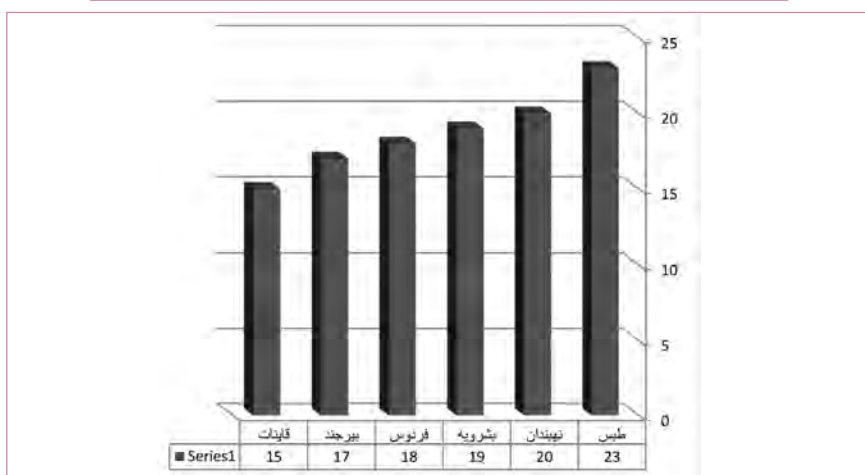
حالا به شکل ۹-۳ نگاه کنید. این نقشه مربوط به پراکندگی جغرافیایی میانگین دمای سالانه در استان خراسان جنوبی است. همان‌طور که در نقشه می‌بینید، میانگین دمای سالانه استان از شمال به جنوب و از شرق به غرب افزایش می‌یابد. می‌دانید چرا؟



شکل ۹-۳- نقشه پراکندگی دمای سالانه در استان خراسان جنوبی

جدول ۱-۳- میانگین، حداقل و حداکثر مطلق دما در ایستگاه‌های هواشناسی استان خراسان جنوبی

ایستگاه	میانگین دما	حداقل مطلق دما	حداکثر مطلق دما
طیس	۲۳	-۷	۴۹
نهندان	۲۰	-۱۲	۴۵
بشرویه	۱۹	-۲۱	۴۸
فردوس	۱۸	-۲۱	۴۵
بیرجند	۱۷	-۲۲	۴۳
قاین	۱۵	-۲۷	۴۲



شکل ۱۰-۳- نمودار مقایسه‌ای میانگین دما در ایستگاه‌های هواشناسی استان خراسان جنوبی

فعالیت گروهی ۲-۳

- با توجه به جدول ۱-۳ گرم‌ترین و سردترین شهر استان خراسان جنوبی را مشخص کنید.
- با توجه به نقشه ۳-۶ پرباران‌ترین و کم باران‌ترین مناطق استان را مشخص کنید.
- موارد خواسته شده زیر را در نقشه ۳-۶ و ۳-۹ رسم کنید.
 - خط همبارش بیش از ۱۴۴/۵ میلی‌متر
 - خط هم دمای بیش از ۲۰/۶ درجه سانتی‌گراد
 - منطقه آب و هوای نیمه خشک
- به نقشه‌های پراکندگی بارش و دما در استان نگاه کنید. آنگاه جدول زیر را کامل کنید.

منطقه آب و هوایی	موقعیت جغرافیایی	میانگین دمای سالانه	میانگین بارش سالانه
آب و هوای خشک			
آب و هوای نیمه خشک			



مخاطرات طبیعی استان

خشکسالی، سیل و سرمازدگی از مهم‌ترین مخاطرات طبیعی در استان‌اند که تحت تأثیر شرایط اقلیمی در برخی از سال‌ها موجب وارد آمدن خسارات جانی و مالی می‌شوند.

جدول ۲-۳. مخاطرات طبیعی متأثر از شرایط اقلیمی در استان خراسان جنوبی ۱۳۸۶-۱۳۸۹

ردیف	حوادث	تاریخ	محل
۱	سرمازدگی	۱۳۸۶ (بهمن و اسفند)	سطح استان
۲	خشکسالی	۱۳۸۶-۱۳۸۷	سطح استان
۳	تگرگ	۱۳۸۷ (اردیبهشت)	بیرجند، فردوس، بشرویه، درمیان
۴	سیل	۱۳۸۷ (اردیبهشت)	سربیشه
۵	طوفان	۱۳۸۷ (تیر)	بیرجند، نهبندان، سربیشه، سرایان، درمیان
۶	سیل	۱۳۸۸ (فروردین)	سطح استان
۷	سیل	۱۳۸۸ (اردیبهشت)	سطح استان
۸	سیل	۱۳۸۹ (اردیبهشت و بهمن)	سطح استان

● **خشکسالی:** در دههٔ اخیر میانگین بارش استان ما از ۱۳۷ به ۹۳ میلی‌متر کاهش و میانگین دما ۱ درجه افزایش یافته است. استان خراسان جنوبی از سال ۱۳۷۷ تا سال ۱۳۹۰ به مدت ۱۳ سال به‌طور مداوم با بحران خشکسالی مواجه بوده است. براساس آمارهای سازمان هواشناسی و تجزیه و تحلیل داده‌های مربوطه، بارندگی استان در دههٔ گذشته نسبت به میانگین دراز مدت حدود ۴۰ درصد کاهش یافته است.

خشکسالی‌های بی‌دری چه پیامدهایی در استان به‌دنبال داشته است؟
کاهش محصولات زراعی و دامی، کاهش سطح سفره‌های آب زیرزمینی، فقر مراتع و افزایش طوفان‌های شن و ماسه از آثار و پیامدهای خشکسالی در استان است.

آیا می‌دانید به‌جز کاهش بارندگی چه عوامل دیگری در تشدید بروز خشکسالی در استان مؤثر است؟

فعالیت گروهی ۳-۳



برای کاهش خسارات ناشی از خشکسالی در استان چه راهکارهایی را پیشنهاد می‌کنید؟

جغرافیای طبیعی استان

● سیل: در استان خراسان جنوبی رودهای فصلی زیادی وجود دارد که در صورت شدت بارندگی احتمال وقوع سیل در حوضه آبریز این رودها وجود دارد.



شکل ۱۱-۳ خسارات سیل اردیبهشت ۱۳۸۶ در استان به بخش‌های کشاورزی و زیر بنایی

از سیلاب‌های چند سال اخیر در استان می‌توان به سیل سال ۱۳۸۸ در شهرستان‌های بیرجند، قاینات و درمیان اشاره کرد که خسارات جانی و مالی زیادی به همراه داشت.

راه‌های مقابله با سیل در استان:

- تهیه نقشه خطر وقوع سیل و مشخص کردن مناطق سیل خیز
- رعایت حریم رودخانه و جلوگیری از ساخت‌وساز در این مناطق
- اجرای طرح‌های آبخیزداری و آبخوان‌داری
- هشدار و پیش‌بینی‌های لازم از سوی سازمان هواشناسی

... -

از مهم‌ترین اقدامات مناسب پیشگیرانه از وقوع سیل است. آیا شما می‌توانید موارد دیگری را به آن اضافه کنید؟



شکل ۱۲-۳- اجرای طرح‌های آبخیزداری و آبخوان‌داری در استان

● **سرمازدگی**: یکی دیگر از مخاطرات طبیعی متأثر از شرایط اقلیمی در استان خراسان جنوبی، سرمازدگی است که موجب خسارات زیادی به کشاورزان و دامداران می‌شود.

در سال‌های اخیر، شدیدترین سرمازدگی مربوط به زمستان ۱۳۸۶ است که سراسر استان را تحت تأثیر قرار داد (حتی مناطق گرمسیر جنوبی استان مثل نهبندان)، شدت برودت هوا به حدود 30° درجه زیر صفر و تداوم این روند به مدت بیش از یک ماه خسارات زیادی به بخش‌های زیربنایی وارد کرد؛ حتی موجب خشک شدن درختان کاج که از مقاوم‌ترین گونه‌های گیاهی در برابر سرما می‌باشد، گردید.

به نظر شما عوامل و اقدامات مؤثر در کاهش خسارات ناشی از سرمازدگی چیست؟

.....-
.....-
.....-

جغرافیای طبیعی استان



شکل ۱۳-۳- سرمازدگی سال ۱۳۸۶ در استان خراسان جنوبی

برای مطالعه



برای مطالعه بیشتر به سایت‌های زیر مراجعه کنید :

آدرس اینترنتی	معرفی سایت
www.kj-agrijahad.ir	سازمان جهاد کشاورزی خراسان جنوبی
www.rcs.ir	جمعیت هلال احمر خراسان جنوبی
www.s.khorasanmet.ir	اداره کل هواشناسی خراسان جنوبی
www.cm-sk.ir	اداره کل مدیریت بحران استانداری خراسان جنوبی