

## پودمان ۳

بافت جاجیم ساده



## واحد یادگیری ۵

### شایستگی تهیه نخ‌های جاجیم

#### مقدمه

آیا می‌دانید جاجیم چطور طرح‌ریزی می‌شود؟ چگونه می‌توان برای جاجیم بافی نقشه طراحی کرد؟ آیا می‌دانید ارتباط طرح و نقشه با میزان مواد اولیه جاجیم چگونه است؟ برای بافت یک تخته جاجیم چه مقدار نخ نیاز داریم؟ دستیابی به پاسخ چنین پرسش‌هایی مستلزم این است که در گام نخست، ابعاد جاجیم مورد نظرمان را مشخص نماییم.

آیا می‌دانید مناسب‌ترین جنس نخ برای بافتن جاجیم چیست؟ نسبت ضخامت نخ‌های جاجیم چگونه است؟ شیوه‌های تهیه و توزیع نخ مناسب جاجیم چگونه است؟ برای بافت یک قطعه جاجیم چه مقدار نخ مورد نیاز است؟ می‌توانید مقدار نخ مورد نیاز برای بافتن جاجیم را تعیین کنید؟

#### شما در این فصل از کتاب:

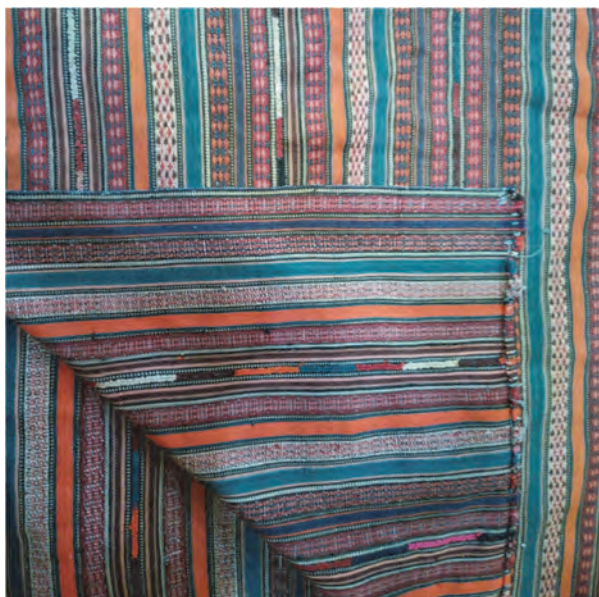
- با جنس و مقدار نخ‌های مناسب جاجیم بافی آشنا خواهید شد.
- با مقیاس طرح در جاجیم آشنا خواهید شد.
- ویژگی‌های طرح و روش طرح‌اندازی جاجیم را خواهید آموخت.
- با فروشگاه‌های مواد اولیه و مراکز تهیه نخ آشنا خواهید شد.
- با روش‌های بسته‌بندی، ارائه و تهیه نخ آشنا خواهید شد.
- شایستگی آن را پیدا خواهید کرد که مقدار مواد اولیه برای بافت جاجیم را تعیین کنید.

#### استاندارد عملکرد

تعیین و محاسبه رنگ، جنس و مقدار مورد نیاز نخ‌های مصرفی گردآوری اطلاعات مربوط به بازارهای فروش و خرید نخ و انتقال آن به کارگاه جاجیم بافی

## تعریف جاجیم

تار و پود در شکل‌گیری همه دست‌بافته‌ها بسیار اهمیت دارد، به طوری که تصور به وجود آمدن یک دست‌بافته بدون تار یا پود ناممکن به نظر می‌رسد. از این نظر شاید نتوانیم بگوییم در قالی یا گلیم، تار اهمیت بیشتری دارد یا پود. اما در مورد جاجیم‌ها (به استثنای جاجیم‌های پودنما<sup>۱</sup> یا جاجیم‌هایی با پودهای الحاقی)، وظیفه و کارکردی که چله دارد بیشتر از پود احساس می‌شود. چرا که علاوه بر ایجاد بستری برای بافت، رنگ جاجیم و طرح آن نیز منوط به چله‌کشی منظم و دقیق است. به عبارت دیگر تارهای رنگین در شکل‌گیری جاجیم نقش مهمی عهده دارند. در عین حال در سراسر ایران و در برخی از کشورهای همجوار، جاجیم‌هایی بافته می‌شود که به دلیل داشتن تنوع فنون، ابعاد و روش بافت، ارائه تعریفی واحد از جاجیم را دشوار می‌سازد. اما اجمالاً جاجیم را این‌گونه تعریف کرد: «دست‌بافته‌ای کم عرض با طول نسبتاً زیاد، که در غالب موارد آن را به صورت تارنما یا تار و پود نما می‌بافند و پس از بافت، با هدف از پیش تعیین شده، به اندازه‌های کوچک‌تر تقسیم و قطعات بریده شده آن به یکدیگر دوخته می‌شود».



شکل ۱- جاجیم پشمی با پود پنبه‌ای

## ساختار کلی جاجیم

همان‌طور که گفتیم، تارهای رنگین در بافته شدن جاجیم نقش مهمی دارند. با دقت در نحوه در هم تنیده شدن تار و پود جاجیم این نکته فهمیده می‌شود که در ساختار جاجیم، تارها هستند که بافت، نقش و رنگ

۱- در برخی از مناطق به وسیله دستگاه‌های پارچه‌بافی دست‌بافته‌ای پودنما بافته می‌شود که آن را جاجیم می‌نامند.

آن را فراهم می‌کنند. ضمن اینکه راه راه‌های رنگی که در راستای طول جاجیم شکل می‌گیرد، چه حاوی نقش‌مایه و چه فاقد نقش‌مایه باشند، از نظر بصری مهم‌ترین عامل برای شناخت جاجیم‌هاست.



شکل ۲- طرح جاجیم ساده

جاجیم‌های بافته شده‌ای را که در کارگاه در اختیار دارید، با دقت ببینید و ویژگی‌های هر یک را با مشورت دوستانتان بررسی و یادداشت کنید و با طراحی یک جدول، نتایج مقایسه و جمع‌بندی‌ها را در آن بنویسید.

بحث کنید



## انواع جاجیم و تکنیک‌های بافت آن

ادوات و ابزارهای بافت در گونه‌گون شدن دست‌بافته‌ها تأثیرات مهمی دارند. در شکل‌گیری انواع جاجیم نیز تأثیر ابزارها به طور بارزی عیان است. همچنان که در میان بافندگان مناطق مختلف، جاجیم‌ها را به تعداد کوچی‌های مورد استفاده در حین بافتشان می‌شناسند. در اینجا نیز همین نام‌گذاری را مورد استفاده قرار می‌دهیم و به سه گروه جاجیم یک کوچی، دو کوچی و چهار کوچی و انواع بافت جاجیم‌هایی که در این سه گروه قرار می‌گیرند می‌پردازیم.

### الف: جاجیم یک کوچی

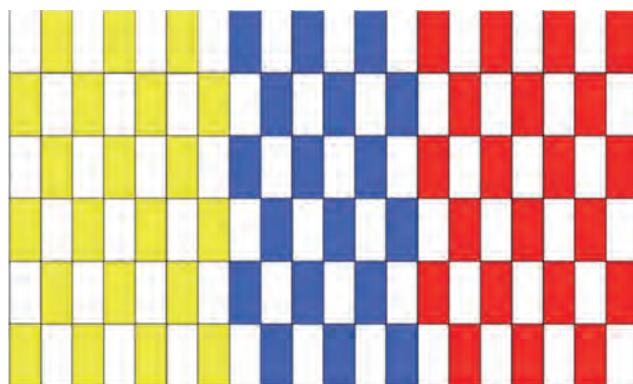
قابلیت‌های بافت جاجیم یک کوچی، در هم تنیدن تار و پود به صورت یک زیر و یک روست که ساده‌ترین نوع بافت است. تارها به صورت یک در میان زیر و رو می‌شوند و پود مستقیماً در بین آنها قرار می‌گیرد. تارهای جاجیم را می‌توان متراکم یا تُنک، چله‌کشی کرد. در صورتی که چله‌کشی متراکم انجام شود دست‌بافته‌ای تارنما شکل می‌گیرد و چنانچه تراکم تارها کم باشد، بخشی از پود نیز از لابه‌لای تارها به چشم می‌خورد و بافته‌ای تار و پودنما می‌شود، هرچند این روش اخیر، در میان بافندگان جاجیم رواج ندارد. به هر صورت این نوع جاجیم که با یک کوچی بافته می‌شود و به جاجیم ساده موسوم است، پایه‌ای‌ترین بافته در میان فرش‌ها و منسوجات قلمداد می‌شود.

بافت تافته یکی از ساز و کارهای بافت معرفی شده است که در آن وضعیت تلاقی تارها و پودها به صورت زیر و روی یکی در میان است. برای شروع به بافت تافته، امکان جابه‌جایی تارها برای شکل‌گیری نقش وجود دارد که نمونه‌هایی از آن مشاهده می‌شود.



شکل ۳- بافت ساده و ایجاد نقش با جابه‌جایی تار

تارنما بودن جاجیم ساده این قابلیت را به وجود می‌آورد که با استفاده از ترفند جابه‌جایی برخی از تارها، نقش به وجود آورد. بافت تافته به دو صورت متراکم و تُنک امکان اجرا دارد. چنانچه متراکم بافته شود با جابه‌جایی تارها می‌توان ایجاد نقش نمود و دست‌بافته‌ای تارنما به وجود آورد. چنانچه تارها با تراکم کم باشند می‌توان با کمک پودهای رنگین، پاساژهای رنگی عمودی افقی به وجود آورد و دست‌بافته‌ای تار پودی خلق کرد.

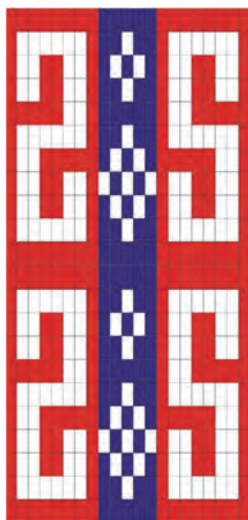


شکل ۴- الگوی تار پودی تافته

## ب: جاجیم دو کوجی

نقش کوجی در دست‌بافته‌ها، ایجاد دهانه بافت و به عبارت دیگر زیر و رو کردن تارهاست. این جابه‌جایی تارها، با یک کوجی و هاف به راحتی انجام می‌پذیرد. در جاجیم‌های دو کوجی همین عمل جابه‌جایی تارها

با همین نظم صورت می‌گیرد. بنابراین عملکرد یک هاف و کوچی با سیستم دو کوچی یکسان است. اما بسیاری از بافنده‌های جاجیم برای دستیابی به نقش‌پردازی‌های پیچیده، بر روی چله جاجیم دو کوچی نصب می‌کنند و با دخالت انگشت، تعدادی از تارها را با هدف از پیش معلوم، در پود دهی مشارکت می‌دهند یا از درگیری با پود حذف می‌کنند. با این عمل امکان شکل‌گیری نقش‌هایی متنوع اما در مقیاس کوچک فراهم می‌شود.



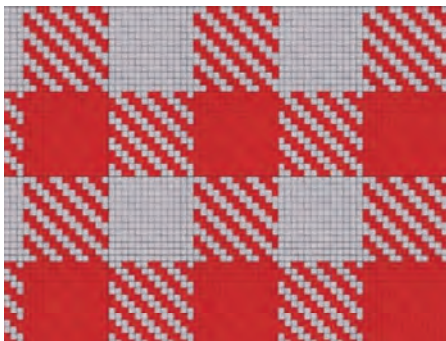
شکل ۵- الگوی بافت دو کوچی و ایجاد نقش با کمک انگشت

## پ: چهار کوچی

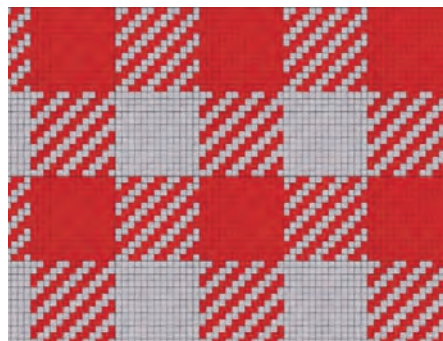
خلاقیت بافنده‌های جاجیم در ایجاد نقوش پیچیده و متنوع موجب شد تا ادوات بافت را هر چه گسترده‌تر مورد استفاده قرار دهند. بهره‌گیری از تعداد کوچی‌های بیشتر پاسخ‌گوی قریحه بافندگان در طراحی نقوش پیچیده‌تر شد. در میان فرش‌ها، جاجیم دست‌بافته‌ای است که از نظر فنون بافت قرابت زیادی با پارچه‌ها دارد. نقاط مشترک فنی بین پارچه‌ها و جاجیم عبارت‌اند از طول زیاد، نیاز نداشتن به شیرازه، بریده و دوخته شدن تکه‌ها در کنار یکدیگر، طرح‌ریزی قبل از بافت (نخ‌کشی در پارچه و کوچی‌بندی در جاجیم)، دارا بودن ریتم بافت تکرار شونده و... کاربردهای متنوع و مشابهی نیز دارند، زیرا هم به صورت زیرانداز و هم به آویز مورد استفاده قرار می‌گیرند.

اگر تافته را که در آن، تار و پود به صورت مساوی با هم درگیر می‌شوند، نخستین یا پایه‌ای‌ترین بافت در نظر بگیریم، مرحله بعد از آن، بافت چهارکوحی است که در آن امکان طراحی بافت وجود دارد. در این صورت، بافته‌هایی کج راه (سرژه) و انواع مختلف آن امکان بافت دارند. الگوهای زیر نمونه‌هایی از بافت چهارکوحی هستند که بر روی جاجیم‌ها و پارچه‌ها قابل اجرا و مشاهده‌اند

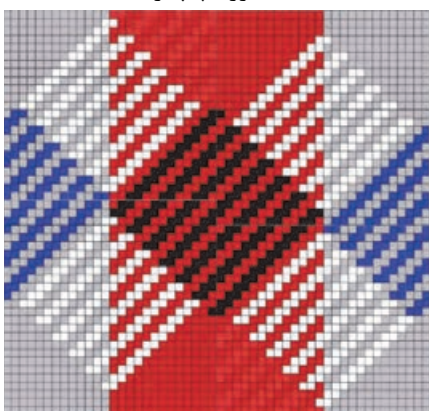
بافت جاجیم ساده



۶-۲- سرژہ چپ راہ



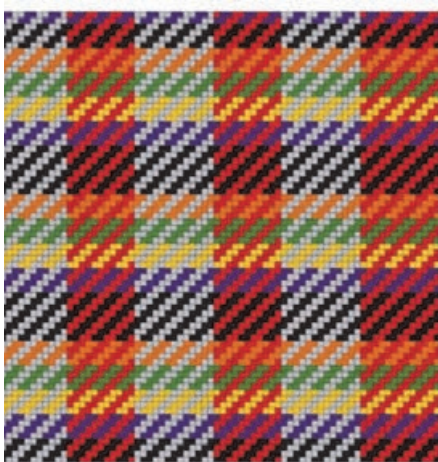
۶-۱- سرژہ راست راہ



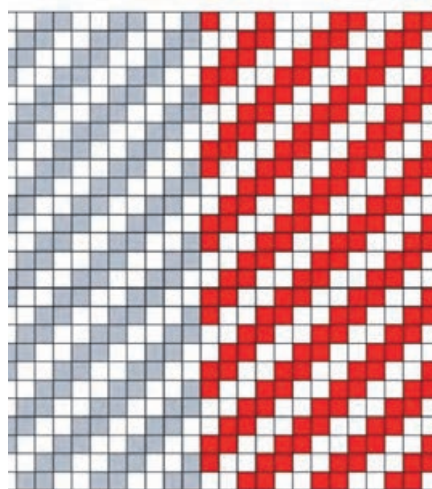
۶-۴- سرژہ با پودہای رنگی در یک ردیف



۶-۳- جناغی



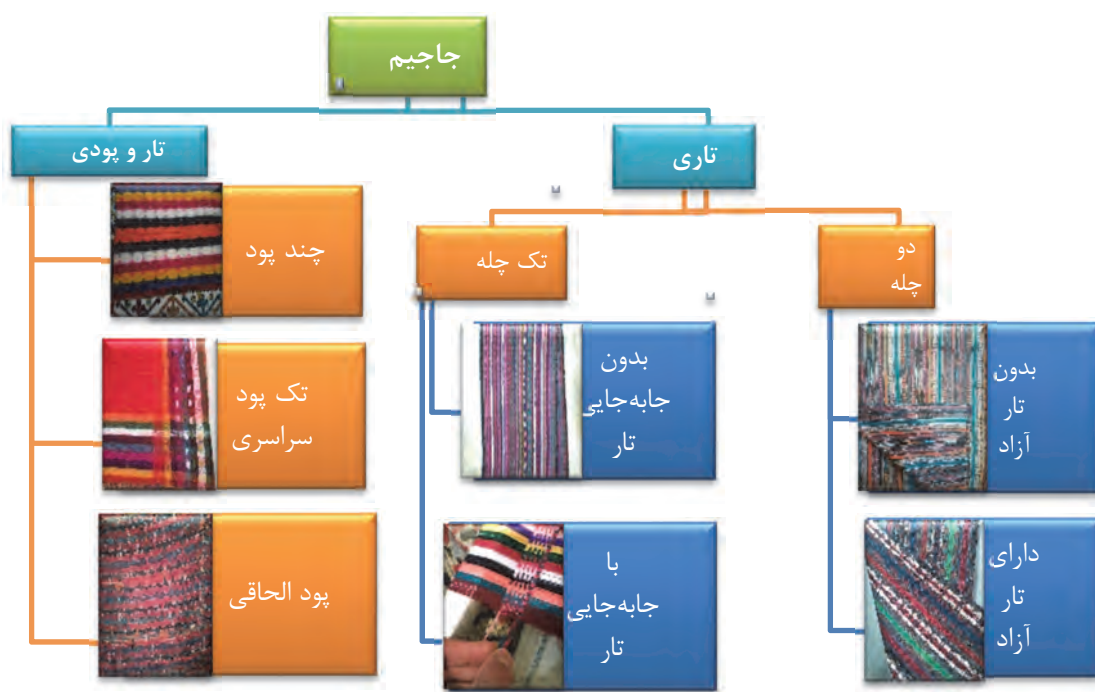
۶-۵-ب. سرژہ با پودہای رنگی سراسری



۶-۵-الف. سرژہ با پود تک رنگ سراسری

شکل ۶- انواع الگوهای بافت با چهارکوجی

نکته قابل ذکر در بافت جاجیم‌های چهارکوجی این است که عموماً این بافته‌ها تار و پودی هستند. همچنین در بافت تافته (بافت ساده‌ای که با دو کوجی شکل می‌گیرد) چنانچه تراکم تارها زیاد شود، می‌توان در بافتن آن از چهار کوجی استفاده کرد. این به آن معناست که در تولید تافته، چنانچه با چهار کوجی بافته شود، بر خلاف سایر بافته‌های چهار کوجی، طراحی بافت صورت نمی‌گیرد. قابل توجه است که بافت‌های ساده، فقط زمانی با دو یا چهار کوجی بافته می‌شوند که تراکم نخ‌هایشان زیاد باشد. انواع جاجیم از نظر تکنیک بافت، مطابق نمودار زیر طبقه‌بندی می‌شوند:



نمودار ۱- انواع جاجیم از نظر تکنیک بافت

جاجیم‌ها از نظر نوع بافت در سه گروه قرار می‌گیرند.



جدول شماره ۱- انواع جاجیم از نظر نوع بافت

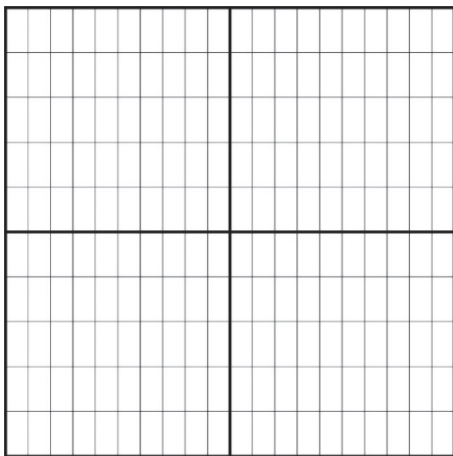
نمونه	نوع بافت جاجیم	ردیف
	تار نما	۱
	تار و پود نما	۲
	<p>پود نما (در برخی از مناطق استان‌های سمنان و مازندران این دست‌بافته‌های پودنما با استفاده از دستگاه‌های بافندگی پارچه بافته می‌شوند و به جاجیم موسوم شده‌اند. می‌توان این بافته‌ها را از نظر ساختاری در گروه گلیم‌ها قرار داد).</p>	۳



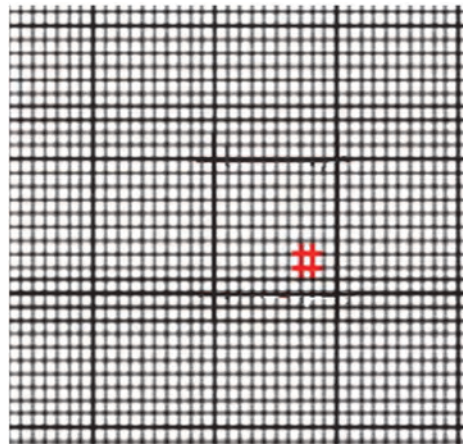
در منطقه و شهر محل سکونت خود، حداقل ده تخته جاجیم را بررسی و اطلاعات مربوط به آن‌ها را ثبت کنید. سپس اطلاعات به دست آمده را با توجه به نمودارهای ۱-۳ و جدول ۱-۳ طبقه‌بندی کنید و در اختیار کلاس قرار دهید.

## مشخص کردن واحد طرح در جاجیم

تار و پود اجزای اصلی بافت جاجیم هستند. رنگین بودن تارها نیز موجب نقش آفرینی می‌شود. در کاغذ نقشه‌های شطرنجی مورد استفاده برای طراحی قالی کوچک‌ترین واحد کاغذ نقشه، واحد طرح قلمداد می‌شود. در طراحی فرش این واحد، ما بازای دو نخ چله، پود (ضخیم و نازک) و گره است. همین واحد در بافت انواع جاجیم، معادل چهار نخ تار و یک پود است. در نهایت باید گفت که واحد طرح در جاجیم، یک مستطیل عمودی (در راستای تارها) است که مساحت آن نصف واحد طرح در نقشه قالی است.



شکل ۸- واحد طرح در جاجیم.

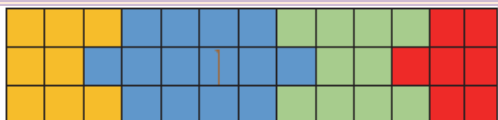


شکل ۷- واحد طرح در بافت قالی. این واحد معادل یک جفت چله و دو پود (زیر و رو) و گره است.

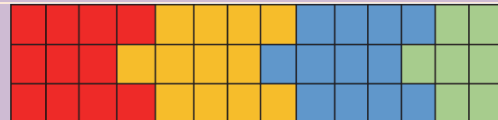
بر روی یک برگ کاغذ ۴۰ نقشه مناسبی برای طراحی جاجیم ترسیم کنید و آن را در کلاس ارائه دهید.



بر روی کاغذ نقشه یکی از دو الگوی زیر را با هفت رنگ اجرا کنید.



الگوی شماره ۲



الگوی شماره ۱

برای بافت جاجیم ساده که موضوع این فصل کتاب است، از الگوی دندان موشی استفاده کنید.

ابعاد نقشه در جاجیم بر اساس نوع طرح (شکل ظاهری طرح) تعیین می‌شود و تعداد تکرار آن اندازه طول جاجیم را مشخص می‌کند. عرض نقشه نیز مشخص‌کننده تعداد چله در جاجیم است.

نکته



## تعیین طرح جاجیم بر اساس نوع بافت

پیش از تعیین و ترسیم طرح نهایی، لازم است ابعاد جاجیمی را که قصد بافتن آن را داریم، همچنین طرح مورد نظر را مشخص کنیم. پس از آن رنگ‌های مناسب طرح را معلوم می‌کنیم و در ادامه طرح را بر روی کاغذ شطرنجی انتقال می‌دهیم تا طرح نهایی دیده شود.

نکته



در بافت جاجیم، امکان تغییر رنگ در راستای طولی نقشه وجود ندارد.

## ویژگی طرح در جاجیم

با توجه به اینکه رنگ و طرح جاجیم وابسته به چله‌های رنگی است، طراح بافت جاجیم برای طرح‌اندازی محدودیت دارد. ویژگی اساسی طرح جاجیم این است که از ابتدا تا انتهای جاجیم هیچ رنگی امکان تغییر ندارد و همین محدودیت طرح‌اندازی جاجیم است. در این بین جاجیم‌های داری پود الحاقی از این قاعده مستثنا هستند.

### مراحل شکل‌گیری جاجیم از طراحی تا بافت

مطابق نمودار ۲-۳، مراحل شکل‌گیری جاجیم‌ها با مشخص کردن ابعاد آغاز می‌شود و با جداسازی از دستگاه به پایان می‌رسد.



نمودار ۲-۳ مراحل شکل‌گیری جاجیم



چرا باید برای تهیه جاجیم، ابتدا ابعاد آن را مشخص کنیم؟ با همکلاسی‌هایتان مشورت کنید و پاسخ مناسب در این قسمت بنویسید.

## جنس نخ‌های مصرفی

بافت جاجیم همچون گلیم با دو نخ صورت می‌گیرد؛ یکی تار و دیگری پود. اما عموماً نخ‌های تار و پود جاجیم از یک جنس انتخاب می‌شوند. نخ پشمی بیشترین مصرف را در جاجیم داشته است و تار و پود آن با قطر یکسان مورد استفاده واقع می‌شد. در برخی از جاجیم‌ها از نخ پنبه‌ای نیز به عنوان پود استفاده می‌شود. بخشی از جاجیم‌های ایرانی از جنس ابریشم تولید می‌شدند. در سال‌های اخیر جاجیم‌ها عمداً از جنس اکریلیک (کاموا) بافته می‌شوند.

با توجه به اینکه تهیه نخ پشمی مناسب جاجیم دشوار و مقرون به هزینه گزاف است، در کارگاه آموزشی می‌توان به جای نخ پشمی از نخ کاموا استفاده کرد.

نکته



## جنس و رنگ مواد اولیه بر اساس نقشه

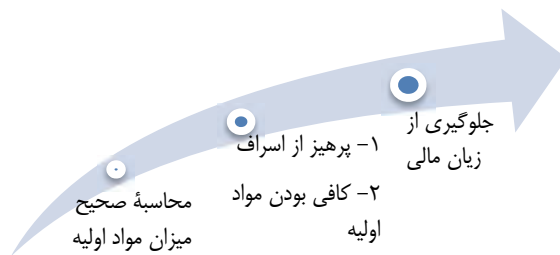
جنس نخ‌هایی که در تار و پود جاجیم به کار می‌روند عبارت‌اند از پشم، ابریشم و کاموا. در برخی از جاجیم‌ها برای پود از نخ‌هایی از جنس مو استفاده می‌شود. رنگ‌رزی نخ‌های پشمی و ابریشمی عمدتاً با رنگ‌رهای طبیعی و در برخی موارد با رنگ‌رهای شیمیایی است. نخ‌های کاموایی در روند تولیدشان فرایند رنگ‌رزی صنعتی را طی می‌کنند.

با توجه به طرح و نقشه‌ای که در نظر دارید رنگ نخ‌های مورد نیازتان را تعیین کنید.

فعالیت کارگاهی



## مشخص کردن میزان مواد اولیه

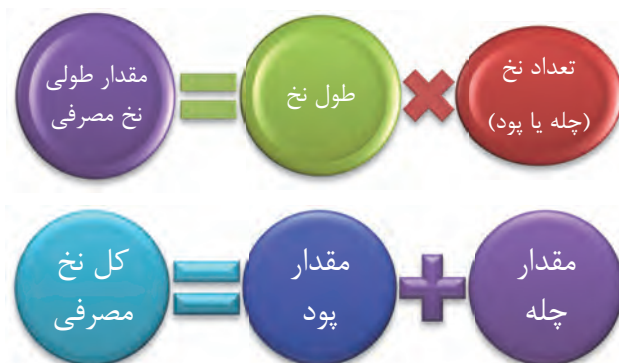


نمودار ۳- ضرورت محاسبه میزان مواد اولیه

محاسبه مقدار مواد اولیه در کارگاه‌های تولیدی اهمیت بسزایی دارد. مصرف مناسب مواد اولیه در یک کارگاه تولیدی صرفه‌جویی در منابع مالی در پی دارد. یکی از دغدغه‌های مدیران تولید کارگاه‌های بافت، تعیین و به کارگیری مقدار صحیح مواد اولیه است.



برای برآورد مقدار مواد اولیه، اعم از چله و پود در بافت جاجیم، لازم است طول دستگاه و عرض جاجیم را در نظر بگیریم و به روش زیر عمل کنیم (از این جهت طول دار یا دستگاه بافت در نظر گرفته می‌شود که تارهای جاجیم در حین چله‌کشی، طول دستگاه را طی می‌کنند. اما پودها فقط به اندازه عرض جاجیمی که قرار است بافته شود طول دارند).



نمودار ۴- محاسبه طولی مواد اولیه

تا اینجا مقدار طولی نخ‌های مصرفی را می‌توان محاسبه کرد. اما مسئله مهمی که نباید از آن غافل شود این است که برای بافتن جاجیم همواره مقداری چله برای جابه‌جایی تارها و ایجاد دهانه بافت و جایگاه کوچی نیاز است. این مقدار چله در دستگاه‌های مختلف حدود ۱۰۰ تا ۱۳۰ سانتی‌متر است که باید در محاسبه ابعاد جاجیم لحاظ شود.

اما معیار طول برای تهیه نخ به منظور تولید جاجیم معیار مناسبی نیست. چرا که برای تهیه نخ به کارگیری شاخص طول بسیار دشوار است. برای حل این مشکل می‌توان وزن مقدار مشخصی از نخ را دقیقاً به دست آورد و عدد به دست آمده را شاخصی برای کل نخ مورد نیاز در نظر گرفت. لذا از شاخص وزن استفاده

می‌شود. برای محاسبه مقدار نخ مورد نیاز به یاد داشته باشیم که طول مشخصی از هر نخ، تا زمانی که تاب و ضخامت یکسان داشته باشد، ثابت است.

وزن به گرم	طول تک لای نخ	ضخامت	
۱	۳۰۰ متر	۲۰/۱۵	نمره متریک
۱۰۰	۳۰۰۰۰ متر	۲۰/۱۵	نخ مصرفی

## شناسایی فروشگاه‌های مواد اولیه و ارتباط با آنها

### روش‌های خریداری نخ

خریداری کردن نخ، هم به مقدار زیاد (خرید عمده) و هم به مقدار کم (خرید جزئی) رایج است به سه روش صورت می‌گیرد (مبادله با هر یک از این سه روش منوط به توافق و رضایت خریدار و فروشنده است).

۱- خرید نقد؛

۲- خرید اقساط؛

۳- خرید مدت‌دار.

معامله معمولاً در هنگام خرید جرئی نخ به صورت نقد انجام می‌شود و خرید اقساطی و مدت‌دار در معاملات عمده اتفاق می‌افتد. در هریک از این سه روش، مسئله مهم صدق گفتار و امانت‌داری است.

نکته

در فضای کسب و کار، خوش حسابی موجب اعتمادسازی و اعتمادسازی موجب خوش‌نامی می‌شود.



ضرب‌المثل

آدم خوش حساب شریک مال مردم است.

قال رسول الله صلى الله عليه وآله: **الْبَيْعَانِ بِالْخِيَارِ حَتَّى يَفْتَرِقَا**

رسول خدا صلى الله عليه وآله فرمود: مشتری و فروشنده تا از هم جدا نشده انداختیار فسخ دارند.



در شهر محل سکونت خود فروشندگان و فروشگاه‌های مواد اولیه فرش را شناسایی و فهرست نشانی‌های این فروشگاه‌ها را تهیه نمایید.

## بسته‌بندی و انتقال نخ

نخ‌های همجنس، هم‌رنگ و هم‌قطر، معمولاً در بازار به صورت کلاف، با وزن ۴,۵ تا ۵ کیلوگرم، در بسته‌بندی‌هایی موسوم به بقچه، عرضه می‌شود. در عین حال برخی نخ‌ها به شکل دوک آماده و عرضه می‌شوند و بسته‌بندی به خصوصی ندارند.

**کلاف:** نخ‌هایی که توسط کلاف پیچ پس از تولید به صورت حلقه با جرم حداکثر ۲۵۰ گرم پیچیده می‌شود.

**بقچه:** بسته‌هایی از کلاف به جرم حدود ۴/۵ تا ۵ کیلوگرم می‌باشد.

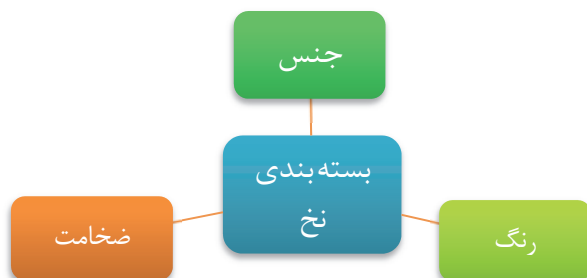
**عدل:** تعداد ۱۶ بقچه به جرم ۷۲ تا ۸۰ کیلوگرم می‌باشد.

**بهر (پارتی):** محموله‌ای از کالا که هم‌جنس، هم‌نوع و دارای نمره نخ، تاب، رنگ و فرآوری یکسان می‌باشد.

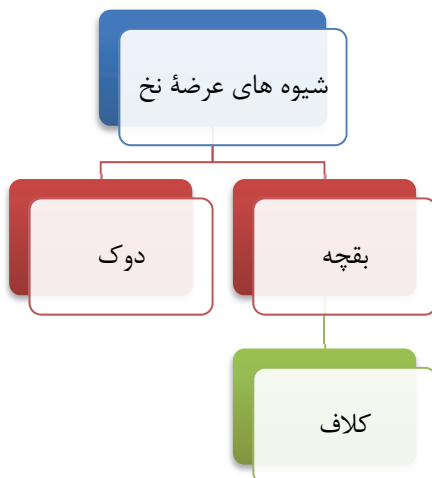
**جرم بوبین و بقچه‌های نخ موجود در بهر:** جرم ناخالص بوبین‌ها و همچنین جرم بقچه‌های نخ در هر بهر باید یکسان بوده اما حدّ رواداری آنها نسبت به میانگین نباید از ۲ درصد تجاوز کند. نخ باید سالم و تمیز به صورت بوبین و یا بقچه به بازار عرضه شود. کلیه بوبین‌ها یا بقچه‌های یک بهر باید یک شکل و یک اندازه باشند. نخ‌های بسته‌بندی شده باید در کیسه‌های پلیمری و سالم که در مقابل آب مقاوم می‌باشد بسته‌بندی شوند.

بسته‌های نخ باید در کارتن‌های موجود در یک بهر (پارتی) کالا باید هم‌شکل و یک اندازه باشند و در کارتن‌ها را پس از قرار دادن کالا در آن‌ها باید توسط نوار پست به نحوی چسبانید که علاوه بر پوشانیدن تمام طول مرز، روی کارتن از طرفین نیز حداقل ۱۰ سانتی‌متر کشیده و بر دو پهلوئی کارتن چسبانیده شود. بسته‌بندی نخ در کارتن باید به نحوی باشد که به محتویات آن در موقع حمل و نقل صدمه‌ای وارد نشود. نکته مهم در بسته‌بندی نخ این است که بسته‌بندی می‌تواند به شکل مناسبی غیر از کارتن و به صورت عدل باشد به شرطی که در موقع نقل و انتقال به کالا صدمه‌ای وارد نشود.

نکته مهم در انتقال نخ‌ها به کارگاه، مقدار نخ‌هایی است که باید به کارگاه منتقل شود. مقدار نخ‌هایی که به کارگاه منتقل می‌شود باید با میزان مصرف تناسب داشته باشد.



نمودار ۵- شاخص های بسته بندی نخ



نمودار ۶- شیوه های عرضه نخ



شکل ۹- یک بقچه نخ پنبه ای با ضخامت ۲۰/۲۱ و به رنگ سفید



### ارزشیابی شایستگی «تهیه نخ های جاجیم»

<p><b>شرح کار:</b> انتخاب جنس و رنگ الیاف مورد نیاز مبتنی بر نقشه - برآورد مقادیر طولی و وزنی آنها - گردآوری اطلاعات مربوط به بازارهای نخ مصرفی جاجیم شیوه های تهیه نخ - گردآوری اطلاعات پیرامون نحوه عرضه نخ و انتقال نخ</p>			
<p><b>استاندارد عملکرد:</b> تعیین و محاسبه رنگ - جنس و مقدار مورد نیاز نخ های مصرفی - گردآوری اطلاعات مربوط به بازارهای فروش و خرید نخ و انتقال آن به کارگاه جاجیم بافی <b>شاخص ها:</b> توان محاسبه مقدار نخ مورد نیاز - انتقال نخ به کارگاه - انتخاب نخ مناسب از نظر جنس ، رنگ و مقدار برای بافت</p>			
<p><b>شرایط انجام کار و ابزار و تجهیزات:</b> - شرایط: مکان: کارگاه بافت زمان: ۳۰ دقیقه  - ابزار و تجهیزات: نخ های رنگی - ترازو</p>			
<b>معیار شایستگی:</b>			
ردیف	مرحله کار	حداقل نمره قبولی از	نمره هنرجو
۱	تعاریف ساختارهای انواع جاجیم ، اصول و ویژگیهای طرح جاجیم ، جنس و رنگ الیاف مورد نیاز مبتنی بر نقشه	۱	
۲	تعیین جنس و رنگ نخ های مورد نیاز و برآورد مقادیر طولی و وزنی آنها	۲	
۳	گردآوری اطلاعات مربوط به بازارهای نخ مصرفی جاجیم و شیوه های تهیه نخ	۲	
۴	گردآوری اطلاعات پیرامون نحوه عرضه نخ و انتقال نخ	۲	
	شایستگی های غیر فنی، ایمنی، بهداشت، توجهات زیست محیطی و نگرش: مدیریت زمان، مدیریت مواد و تجهیزات	۲	
<b>میانگین نمرات</b>			*
* حداقل میانگین نمرات هنرجو برای قبولی و کسب شایستگی، ۲ است.			