

## ارزشیابی شایستگی بافت گلیم ساده

### شرح کار:

اجرای مراحل سربندی، ساده بافی، شیرازه پیچی، پودگذاری به روش‌های سراسری، چاکدار، چله مشترک، تک قلاب، جفت قلاب و پود معلق براساس نقشه، پایین‌کشی و جداسازی گلیم از دار.

### استاندارد عملکرد:

پودگذاری به روش‌های متفاوت (سراسری، چاکدار، چله مشترک، تک قلاب، جفت قلاب و پود معلق) و ایجاد نقش در گلیم براساس نقشه و جداسازی از گلیم بافته شده از دار بافندگی

### شاخص‌ها:

- سربندی ابتدای دار
- نقشه خوانی و پودگذاری مطابق نقشه
- دغه زنی و شیرازه پیچی
- برش چله‌ها و جداسازی گلیم

### شرایط انجام کار و ابزار و تجهیزات:

شرایط: زمان: ۱۴۰ دقیقه مکان: کارگاه بافت گلیم

### ابزار و تجهیزات:

دار ۱۵۰ × ۱۰۰ گلیم بافی، نقشه گلیم، دغه (دفتین)، سیخ پودکشی، خامه رنگی و پود مناسب، قیچی، آچار دار

ردیف	مرحله کار	حداقل نمره قبولی از ۳	نمره هنرجو
۱	سربندی	۱	
۲	نقشه خوانی و پودگذاری	۲	
۳	دغه زنی و شیرازه پیچی	۲	
۴	برش چله‌ها و جداسازی گلیم از دار	۲	
	شایستگی‌های غیرفنی، ایمنی، بهداشت، توجهات زیست محیطی و نگرش: - مدیریت زمان - مدیریت مواد و تجهیزات	۲	
	میانگین نمرات		*

\* حداقل میانگین نمرات هنرجو برای قبولی و کسب شایستگی، «۲» است.

## فصل ۳

### گلیم سوزنی



## واحد یادگیری ۳

### شایستگی بافت گلیم سوزنی

#### مقدمه

تصویر شیوه بافت آن را حدس بزنید. فکر می‌کنید نقوش روی این گلیم چگونه بافته شده‌اند؟

آیا تاکنون گلیم سوزنی دیده‌اید؟ فکر می‌کنید چرا به این نوع گلیم سوزنی می‌گویند؟ تصویر ۳-۱ را مشاهده کنید. این تصویر یک گلیم سوزنی است. اکنون سعی کنید از روی



بخشی از یک گلیم سوزنی تصویر ۳-۱ ▲

## استاندارد عملکرد: ایجاد نقش بر گلیم با استفاده از پودگذاری ساده و پیچی و نقش دوزی با استفاده از سوزن و جداسازی از دار بافندگی

### بافت گلیم سوزنی

۴- بافت قایقی: ابتدا حلقه نخ دو لا شده را با اولین چله سمت راست درگیر می‌کنند (برای زیباتر شدن کار معمولاً رنگ نخ بافت قایقی را متفاوت از رنگ پود سراسری انتخاب می‌کنند). سپس پود را از روی دومین چله از سمت راست (برای راست دست‌ها) عبور می‌دهند و دور آن حلقه می‌کنند، از میان دو چله اول و دوم و زیر پود به سمت جلوی دار خارج می‌کند. در این صورت از پشت بافت حلقه و از جلو یک خط اریب دیده می‌شود.

۵- پس از بافت هر رج (به شیوه گام ۴) یک ردیف پود سراسری از لابه لای چله‌ها، یک در میان عبور می‌دهند و دفتین می‌زنند.  
 ۶- درست به شیوه «گام ۴» و این بار از جهت مخالف همان کار را با پود و چله‌ها انجام می‌دهند. (یک رفت و برگشت پود در بافت قایقی شکل جناقی ایجاد می‌کند).  
 ۷- به شیوه گام ۵ پود سراسری و دفه زنی انجام می‌شود.  
 ۸- پس از بافت قایق، دوباره به اندازه ساده بافی اولیه چند ردیف ساده بافی (گلیمک) انجام می‌شود.

بافت گلیم سوزنی مراحل مختلفی دارد. پس از کنترل دار و چله‌کشی و تنظیم کشش چله‌ها و قرار دادن هاف و مهار به ترتیب برای بافت سوزنی مراحل زیر انجام می‌شود.

#### مرحله ۱: سربندی (قایقی)

همان‌طور که در فصل گذشته آموخته‌اید برای شروع بافت گلیم ابتدا سربندی آن بافته می‌شود. سربندی‌ها انواع مختلفی دارند. در این فصل نوع دیگری از آنها به نام سربندی «قایقی» را فرا خواهید گرفت. باید توجه داشت که این نوع سربندی هم شامل سه قسمت «زنجیره»، «گلیمک» و «قایق» است. بافت سربندی در چند گام به ترتیب زیر انجام می‌شود:

- ۱- پودها را به رنگ‌های مورد نظر انتخاب و به صورت کلاف کوچک آماده می‌کنند.
- ۲- زنجیره بافی: ردیف اول این نوع سربندی مانند گلیم ساده با زنجیره بافی آغاز می‌شود.
- ۳- بافت گلیمک: بعد از زنجیره، چند ردیف پودگذاری سراسری با پودهای رنگی انجام می‌شود.

#### توجه



چنانچه در میان بافت، پود رنگی تمام شود دوباره پود رنگی جدید، مانند شروع کار دور چله اخیر حلقه و درگیر می‌شود و بافت ادامه یابد. اضافه نخ قبلی نیز از لا به لای چله‌ها یکی در میان عبور می‌دهند و پنهان می‌کنند.

سربندی‌های بافت قایقی، بسته به مناطق گلیم بافی، متفاوت است تصویر ۲-۴ مراحل بافت قایقی (یا زنجیره قایقی) در فصل قبل آمده است.

میزان بافت قایقی در سربندی به سلیقه بافنده وابسته است. گاهی چند ردیف ساده بافی و دو ردیف قایقی بافته می‌شود و تکرار می‌گردد. گاه پس از چند ردیف ساده بافی چند ردیف قایقی در رنگ‌های مختلف بافته می‌شود. تنوع



در هنگام تمام شدن پود رنگی در میانه بافت، پود رنگی جدید روی کدام چله درگیر می شود؟ چرا؟



نمونه سربندی قایقی تصویر ۲-۳ ▲

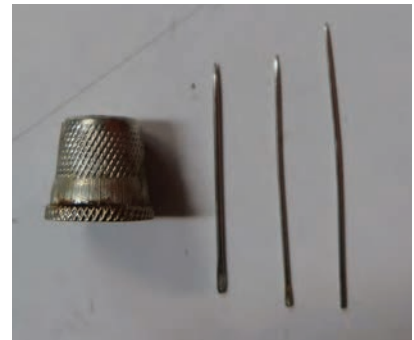
دارند. در زمینه های چند رنگ پودها را به فواصل معین با رنگ متفاوت انتخاب می کنند. به همین دلیل زمینه آن به شکل راه راه افقی نمایان می شود. در گلیم هایی که زمینه یک رنگ دارند نقش اندازی سوزنی می تواند در دو بخش حاشیه و متن انجام شود. اما در گلیم هایی که زمینه راه راه رنگی دارند معمولاً نقش ها در راه های رنگی دوخته می شود.

## مرحله ۲: بافت گلیم سوزنی

پس از پایان سربندی، بافت بدنه اصلی گلیم برای سوزنی آغاز می شود. باید دانست که بدنه اصلی گلیم را به روش گلیم ساده می بافند. ضمناً غیر از گلیم عبوری یا پود معلق از انواع گلیم ساده نیز می توان به عنوان زمینه گلیم سوزنی استفاده نمود. گلیم های سوزنی زمینه یک رنگ یا چند رنگ



بخشی از یک گلیم سوزنی ظریف تصویر ۳-۳ ▲



انواع سوزن و انگشتانه تصویر ۳-۴ ▲

سفید برای قسمت های تیره کار از روی طرح، نقش ها را با دست بر روی زمینه گلیم منتقل می کنند.  
۳- پس از پایان انتقال طرح بر زمینه گلیم بافته شده، نقش ها در جاهای مختلف (از نظر کامل بودن و صحیح بودن انتقال)، کنترل می شوند (تصویر ۳-۵).

پس از بافت بدنه گلیم و پایین کشی از دار با استفاده از سوزن بر آن نقش اندازی می کنند (می دوزند) این مرحله در چند گام انجام می شود:

- ۱- ابتدا طرح انتخابی را روی کاغذ شطرنجی می کشند.
- ۲- با مداد سیاه (برای زمینه های کرم و روشن) و مداد رنگی





مرحله اول



مرحله دوم



مرحله سوم



مرحله چهارم

۴- چند سوزن را که با پود در رنگ مورد نیاز نخ شده است، آماده می‌کنند.



▲ تصویر ۳-۶ نخ کردن سوزن با پود رنگی

۵- خطوط اصلی نقش‌ها دوخته می‌شوند. برای دوخت خط‌های نقش که به سمت بالا یا پایین حرکت می‌کنند، دوخت به شکل پیچ به دور دو چله انجام می‌شود. پیچ‌ها هنگام حرکت، اریب، چله به چله و به صورت پلکانی دوخته می‌شوند. (تصویر ۳-۷)



مرحله اول



مرحله دوم

▲ تصویر ۳-۷ دوخت نقش با سوزن بر زمینه گلیم



مرحله سوم



مرحله چهارم



مرحله پنجم



مرحله ششم





مرحله هفتم



مرحله هشتم

▲ تصویر ۳-۷ ادامه دوخت نقش با سوزن بر زمینه گلیم

ایمنی و بهداشت



سوزن‌های نخ شده را در کلاف نخ‌ها و در سبد قرار می‌دهند. رها کردن سوزن با نخ یا بدون آن بر روی میز یا هر جای دیگر، باعث اختلال در کار و گاهی آسیب‌دیدگی می‌شود.

راست دست‌ها و چپ دست‌ها هر دو). راست دست‌ها از سمت چپ کار را آغاز می‌کنند به این شکل که گره پود را پشت کار قرار می‌دهند و سوزن از پشت به سمت جلو از میان دو چله خارج می‌شود.

۶- داخل نقش‌ها با دوخت رنگی پر می‌شوند. پس از پایان دوخت خطوط اطراف نقش‌ها، داخل آنها به روش قایقی رج به رج پر می‌شود. برای این کار یک ردیف دوخت را با دست راست و ردیف دیگر را با دست چپ انجام می‌دهند. (برای



▲ تصویر ۳-۸ بخشی از یک گلیم سوزنی که داخل نقوش با نخ‌های پشمی رنگی پر شده است

توجه



- انتخاب رنگ پودها برای نقش اندازی سوزنی، بر اساس اصول زیبایی شناسی و مبانی رنگ و اصالت رنگ بندی منطقه‌ای، انجام می‌شود.  
- پود استفاده شده برای نقش اندازی سوزنی بهتر است دو لا تاب باشد تا استحکام بیشتری در کار داشته باشد.  
- پودهای رنگی مورد نیاز به طول حدود ۲متر بریده می‌شود و پس از عبور از سوراخ سوزن دو سر آن به یکدیگر گره می‌خورند.

بحث گروهی



اگر نخ شیرازه که برای دو رنگ استفاده می‌شود نازک باشد و بخواهیم آنها را به صورت دو لا استفاده کنیم؛ به نظر شما چگونه باید این دو رنگ پود دولا را با چله‌های شیرازه درگیر نمود؟

توجه



- برای دوخت نقوش مجاور هم رنگ، می‌توان پود را از پشت کار از یک نقش به نقش دیگر به شکل عبوری گذرانید.  
- انتهای پودهای رنگی را پس از دوخت قایقی و تمام شدن نقشه در پشت کار، رها می‌کنند و گره می‌زنند.  
- اگر جهت دوختن رج‌ها از یک سمت انجام شود دیگر فرم جناغی ایجاد نمی‌شود. اما اگر رفت و برگشت از دو جهت باشد، فرم جناغی شکل می‌گیرد.



نقش‌های رنگارنگ و متنوع در بخشی از یک گلیم سوزنی تصویر ۹-۳ ▲