

مهارت: جوجه‌کشی

شماره‌ی شناسایی: ۲۱۳۱۰۳۱۰-۱

پیمان‌ه‌ی مهارت‌ی: جوجه‌کشی

شماره‌ی شناسایی: ۲۱۳۱۰۳۱۰-۱۴

پیمان‌ه‌ی مهارت‌ی (۴)

جوجه‌کشی

هدف کلی

توانایی اجرای جوجه‌کشی

هدف‌های رفتاری: در پایان این پیمان‌ه، فراگیرنده باید بتواند:

- ۱- مراحل کار در واحد جوجه‌کشی را شرح دهد.
- ۲- عملیات جوجه‌کشی را اجرا کند.
- ۳- مراحل رشد جنین در سنین مختلف را مشاهده نماید.

مهارت: جوجه کشی

شماره‌ی شناسایی: ۱-۰۳۱۰۳۱۱

پیمانه‌ی مهارتی: جوجه کشی

شماره‌ی شناسایی: ۱۴-۰۳۱۰۳۱۱

جوجه کشی

تجهیزات و مواد لازم

- ۱- ماشین جوجه کشی ۱۵° تایی
 - ۲- تخم مرغ نطفه دار
 - ۳- لوازم پاک سازی تخم مرغ نطفه دار
 - ۴- فرمالین و پرمنگنات پتاسیم برای ضد عفونی تخم مرغ ها، ماشین جوجه کشی و دستگاه تفریح (هچری)
 - ۵- گاری چرخ دار (راک)^۱
 - ۶- لوازم پاک سازی دستگاه های جوجه کشی و دستگاه تفریح
 - ۷- دستگاه تفریح (هچری)
 - ۸- ترازوی دیجیتال
- ### مراحل اجرای جوجه کشی

- ۱- با ساختمان دستگاه جوجه کشی ۱۵° تایی توسط مربیان آشنا شوید.
- ۲- با توجه به خصوصیات فیزیکی و شکل ظاهری و مطابق با دستورالعمل پیمانه‌ی (۱) تخم مرغ های نطفه دار را انتخاب نمایید.
- ۳- با استفاده از لوازم پاک سازی تخم نطفه دار، زیر نظر مربیان، نسبت به تمیز کردن تخم ها اقدام نمایید.

دقت کنید: از شست و شو برای تمیز کردن تخم مرغ ها خودداری کنید.

- ۴- از آن جایی که دستکاری تخم مرغ ها شکستگی را افزایش می دهد، در جابه جایی تخم مرغ ها به ماشین جوجه کشی دقت کنید.



تصویر ۱-۴- تخم مرغ مناسب جوجه کشی

- ۵- برنامه‌ی پاک سازی و تخلیه‌ی ضایعات دستگاه جوجه کشی را اجرا کنید.
- الف - تمام راک ها (گاری چرخدار) را از ماشین خارج کنید. (در صورت وجود ماشین جوجه کشی راک دار)
- ب - ماشین جوجه کشی را با جاروبرقی، جارو کنید.
- ج - با برس و مواد شوینده در و دیوار ماشین را بشوید.
- د - با استفاده از محلول پاشی مواد پاک کننده دستگاه ها را تمیز نمایید.
- ه - سینی ها (شانه ها) و راک های خارج شده از ماشین را نیز با مواد پاک کننده بشوید. (در صورت وجود ماشین جوجه کشی راک دار)
- و - سینی و راک ها را در ماشین قرار دهید و با گاز فرمالدئید طبق دستورالعمل پیمانه‌ی (۳) ضد عفونی کنید.
- ۶- تخم مرغ ها را در اتاق دود (گاز)، مطابق با دستورالعمل پیمانه‌ی (۳)، با گاز فرمالدئید ضد عفونی کنید.

۱- در صورت وجود ماشین جوجه کشی راک دار. اصولاً کلیه مراحل این پیمانه در صورتی که امکان استفاده از کارخانه جوجه کشی مهیا نباشد می بایست با امکانات موجود آموزشی در هنرستان تطبیق داده شود.

مهارت: جوجه کشی

شماره‌ی شناسایی: ۱-۰۳۱۰۳۱۰۲۱۳۱

بیمانه‌ی مهارتی: جوجه کشی

شماره‌ی شناسایی: ۱۴-۰۳۱۰۳۱۰۲۱۳۱



تصویر ۴-۴- انتقال تخم مرغ به شانه‌ی جوجه کشی با روش نیمه خودکار



تصویر ۴-۲- اتاق دود

۷- قبل از قراردادن تخم مرغ‌ها در دستگاه جوجه کشی، آن‌ها را به مدت ۶ ساعت در حرارت اتاق معمولی (۲۵ درجه‌ی سانتی‌گراد) قرار دهید (پیش گرم).

۸- تخم مرغ‌ها را به شانه دستگاه جوجه کشی انتقال دهید. انتهای پهن تخم مرغ‌ها باید به طرف بالا باشد. برای انتقال می‌توانید از دو روش دستی، نیمه خودکار و تمام خودکار (نیمه اتوماتیک و اتوماتیک کامل) استفاده کنید.



تصویر ۴-۵- انتقال تخم مرغ به شانه‌ی جوجه کشی با روش تمام خودکار

دقت کنید: تخم مرغ‌های یک اندازه و هم سن را در یک سینی (شانه) قرار دهید.

۹- برای انتقال تخم مرغ‌ها از گاری‌های چرخ‌دار (راک) استفاده کنید.

۱۰- نسبت به تنظیم درجه‌ی حرارت، رطوبت و تهویه‌ی دستگاه، با توجه به جدول بیمانه‌ی (۲) و دستورالعمل کارخانه‌ی سازنده ماشین اقدام نمایید.



تصویر ۴-۳- انتقال تخم مرغ به شانه‌ی جوجه کشی با روش دستی

۱- در صورت وجود ماشین جوجه کشی راک‌دار.

مهارت: جوجه‌کشی

شماره‌ی شناسایی: ۱-۳۱۰۳۱۰۲۱۳۱

پیمان‌ه‌ی مهارتی: جوجه‌کشی

شماره‌ی شناسایی: ۱۴-۳۱۰۳۱۰۲۱۳۱

- ۱۱- در کار با دستگاه‌های جوجه‌کشی نکات ایمنی را رعایت کنید.
- الف - هرگز به پنکه‌هایی که در حال کارند نزدیک نشوید.
- ب - قبل از کار فنی بر روی دستگاه از قطع برق آن اطمینان حاصل کنید.
- ج - قبل از روشن کردن دستگاه اطمینان یابید که کسی داخل دستگاه نباشد.
- د - سینی‌های تخم‌مرغ را کنترل نمایید. اگر یک سینی به‌طور مناسب قرار نگرفته باشد، به سیستم چرخش خودکار دستگاه آسیب می‌رساند.
- ۱۲- در بازدیدهای روزانه، دستگاه‌ها را بازرسی کنید و مراقب عملکرد صحیح آن‌ها باشید.
- ۱۳- کارت ثبت رکورد برای دستگاه جوجه‌کشی شامل تاریخ خواباندن تخم‌مرغ، میانگین وزن تخم‌مرغ‌ها، درجه‌ی حرارت و رطوبت اتاق جوجه‌کشی و دستگاه جوجه‌کشی را تکمیل نمایید.



تصویر ۴-۶- انتقال تخم‌مرغ‌ها به وسیله گاری چرخ‌دار



تصویر ۴-۷- گاری تکمیل شده از تخم‌مرغ

مهارت: جوجه کشی

پیمان‌های مهارتی: جوجه کشی

شماره‌ی شناسایی: ۱-۲۱۳۱۰۳۱۰

شماره‌ی شناسایی: ۱۴-۲۱۳۱۰۳۱۰

ورقه ثبت اطلاعات در ایستگاه جوجه کشی

تاریخ:

ملاحظات	رطوبت نسبی			درجه حرارت			شماره انکوباتور
	ساعت ۲۲	ساعت ۱۳	ساعت ۸	ساعت ۲۲	ساعت ۱۳	ساعت ۸	
							روزهای انکوباسیون
							۱
							۲
							۳
							۴
							۵
							۶
							۷
							۸
							۹
							۱۰
							۱۱
							۱۲
							۱۳
							۱۴
							۱۵
							۱۶
							۱۷
							۱۸
							۱۹
							۲۰
							روزهای قرار داشتن تخم مرغ‌ها در هاچر
							۱
							۲
							۳
							۴
							۵
							۶
							۷
							سالن انکوباتور
							سالن هاچری
							سالن جوجه‌ها
							سیستم اعلام خطر
							بخش تخم مرغ‌ها

تصویر ۸-۴- کارت ثبت رکورد دستگاه جوجه کشی

مهارت: جوجه کشی

شماره‌ی شناسایی: ۱-۲۱۳۱۰۳۱۰

پیمانه‌ی مهارتی: جوجه کشی

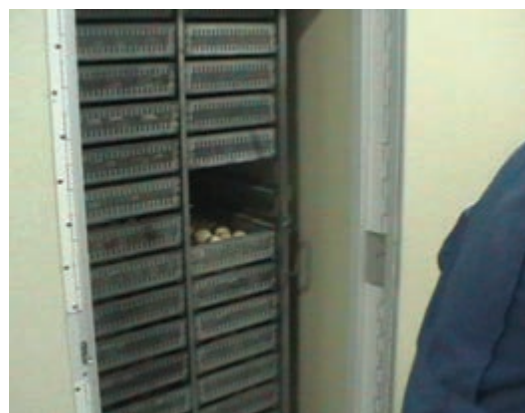
شماره‌ی شناسایی: ۱۴-۲۱۳۱۰۳۱۰

ب- در روش خودکار (اتوماتیک)، عملیات انتقال تخم مرغ‌ها به سبد هجری توسط ماشین صورت می‌گیرد.



تصویر ۱۱-۴- انتقال تخم مرغ به سبد هجری به روش خودکار (اتوماتیک)

۱۸- مطابق دستورالعمل پیمانه‌ی (۲) دستگاه تفریخ (هجری) را تنظیم نمایید.



تصویر ۱۲-۴- دستگاه تفریخ (هجری)

۱۹- در روز بیست و یکم جوجه‌های تولید شده را پس از خشک شدن، از دستگاه خارج کنید.



تصویر ۱۳-۴- روز بیست و یکم

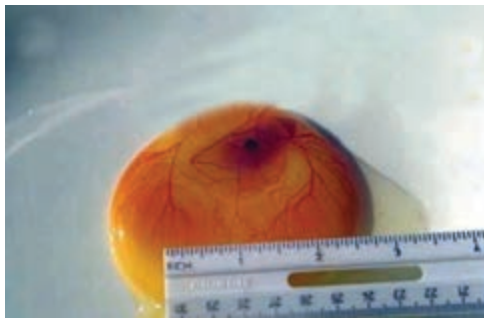
مهارت: جوجه‌کشی

شماره‌ی شناسایی: ۱-۲۱۰۳۱۰۳۱۱

پیمانه‌ی مهارتی: جوجه‌کشی

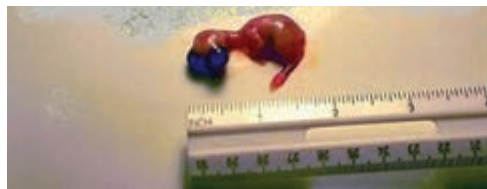
شماره‌ی شناسایی: ۱۴-۳۱۰۳۱۰۳۱۱

روز چهارم: اندام‌های مغز، چشم اولیه‌ی غیرعادی و قلبی که بیرون می‌تپد، دیده می‌شوند.
روز پنجم: اندام‌های تناسلی تمایز می‌یابد و جنس پرنده مشخص می‌شود. قلب شکل معین خود را می‌یابد.
روز ششم: بعضی حرکات جنین جلب توجه می‌کند. قلب در بدن قرار می‌گیرد و روده‌ی اولیه ساخته می‌شود. هم‌چنین شکل‌گیری اندام‌های جنسی آغاز می‌شود.



تصویر ۱۵-۴- روز ششم

روز هفتم: اندام‌ها قابل مشاهده می‌شوند.
روز دهم: انگشتان، ظاهر شدن بر روی پا را آغاز می‌کنند. جنین به صورت یک پرنده دیده می‌شود.



تصویر ۱۶-۴- روز دهم

روز یازدهم: حرکات غیرارادی پاها و بال‌ها مشاهده می‌شود.
روز سیزدهم: پرهای نرم ظاهر می‌شوند. استخوان‌ها آهکی شدن را آغاز می‌کنند. اغلب اندام‌ها تمایز می‌یابند.

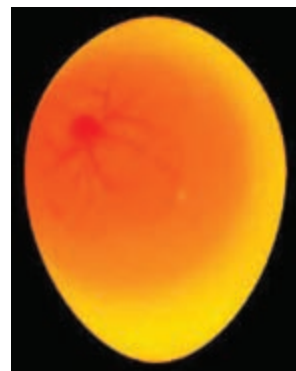
۲۰- کارت ثبت رکورد را برای دستگاه‌ها، در خصوص تاریخ جوجه‌درآوری، درصد جوجه‌درآوری، تعداد تخم‌مرغ نابارور و میزان تلفات، تکمیل کنید.
۲۱- برنامه پاک‌سازی و ضدعفونی دستگاه جوجه‌کشی و تفریح را اجرا کنید.

رشد جنین

زمان لازم برای رشد جنین ۱ روز در بدن مرغ و ۲۱ روز در دستگاه جوجه‌کشی است. رشد اولیه، قبل از تخم‌گذاری و بلافاصله پس از آزاد شدن زرده از روی تخمدان، در داخل بدن مرغ صورت می‌گیرد. در این هنگام دما در حدود ۴۱ درجه‌ی سانتی‌گراد است.

تغییرات اصلی در تخم‌های نطفه‌دار در دستگاه جوجه‌کشی به شرح زیر است.

روز اول: رشد قلب، دستگاه عصبی و چشم، ظهور دستگاه گوارش و ستون مهره و شکل‌گیری سر؛
روز دوم: تشکیل دُم و شکل‌گیری گوش؛
روز سوم: با شروع رشد بال‌ها و بینی، شبکه‌ای از عروق خونی تشکیل می‌شود که از جنین موجود در مرکز، انشعاب می‌یابد و بیش‌تر به عنکبوت شباهت دارد.



تصویر ۱۴-۴- روز سوم

مهارت: جوجه کشی

شماره‌ی شناسایی: ۱-۰۳۱۰۳۱۱۰۲۱۳۱

پیمان‌های مهارتی: جوجه کشی

شماره‌ی شناسایی: ۱۴-۰۳۱۰۳۱۱۰۲۱۳۱

روز بیستم: کیسه‌ی زرده به‌طور کامل به حفره بدن وارد می‌شود. تمام قسمت‌های جنین به‌جز در ناحیه‌ی کیسه هوایی در تماس با پوسته قرار می‌گیرند. ناف شروع به بسته شدن می‌کند. منقار جوجه، غشای داخل پوسته را سوراخ می‌کند و وارد اتاقک هوایی می‌شود. به تدریج، جوجه مقداری هوا تنفس می‌کند و دستگاه تنفس فعالیت خود را آغاز می‌کند.



تصویر ۱۷-۴- روز سیزدهم

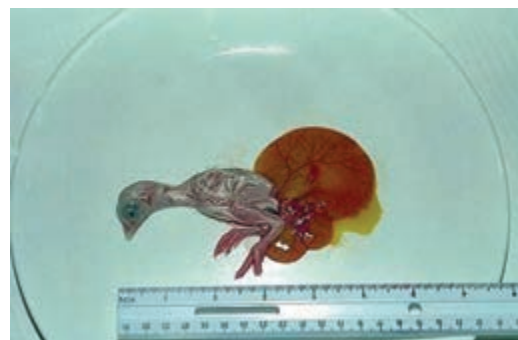
روز چهاردهم: جنین می‌چرخد، درحالی که سرش به‌طور طبیعی به طرف انتهای بزرگ تخم مرغ قرار می‌گیرد. روز شانزدهم: فلُس‌های پا، ناخن‌ها و نُک کاملاً شاخه شده‌اند.



تصویر ۱۹-۴- جنین روز بیستم

روز هفدهم: سر می‌چرخد و به طرف قسمت اتاقک هوایی که بزرگ شده است قرار می‌گیرد.

روز بیست و یکم: اولین ضربات به پوسته زده می‌شود. هرگاه جوجه در موقعیت صحیح قرار داشته باشد، این ضربه زدن در انتهای بزرگ تخم مرغ اتفاق می‌افتد. آن‌گاه به تدریج، پوسته می‌شکند و جوجه از تخم خارج می‌شود.



تصویر ۱۸-۴- جنین روز هفدهم

روز نوزدهم: ورود کیسه‌ی زرده به حفره بدن شروع می‌شود و جوجه در موقعیتی قرار می‌گیرد که بتواند به پوسته ضربه بزند. این مواد زرده‌ای در چند روز اول زندگی جوجه به‌عنوان ذخیره غذایی محسوب می‌شود.



تصویر ۲۰-۴- روز بیست و یکم

مهارت: جوجه‌کشی

شماره‌ی شناسایی: ۱-۲۱۰۳۱۰۳۱۰۳۱

پیمانه‌ی مهارتی: جوجه‌کشی

شماره‌ی شناسایی: ۱۴-۲۱۰۳۱۰۳۱۰۳۱



تصویر ۲۱-۴- سرویس دستگاه‌های تهویه

مشاهده‌ی رشد جنین

مواد و تجهیزات لازم: تخم مرغ نطفه‌دار، دستگاه جوجه‌کشی، الکل سفید، ذره‌بین و ظروف شیشه‌ای

- ۱- تعدادی تخم مرغ نطفه‌دار تهیه نمایید.
- ۲- تخم مرغ‌ها را در دستگاه جوجه‌کشی قرار دهید.
- ۳- هر روز یک عدد از تخم مرغ‌ها را بشکنید.
- ۴- جنین‌ها را به تفکیک در ظروف شیشه‌ای با محتوی الکل سفید نگهداری نمایید.
- ۵- تفاوت بین نمونه‌ها را بررسی کنید و پس از تهیه‌ی گزارش، آن را در کلاس ارائه نمایید.

سرویس دستگاه‌ها و تجهیزات

ماشین‌های جوجه‌کشی دو برنامه‌ی سرویس روزانه و دوره‌ای دارند.

سرویس روزانه

- ۱- درستی گردش سینی‌ها را کنترل کنید.
- ۲- هواکش‌ها و ورودی هوا را برای کسب اطمینان از جریان هوای تازه بازرسی کنید.
- ۳- سطح آب منبع تأمین رطوبت دستگاه را کنترل کنید.
- ۴- ترموستات، گیرنده‌های دما و رطوبت و دستگاه‌های هشداردهنده را بازرسی کنید.

سرویس دوره‌ای

برای سرویس دوره‌ای لوازم حمل و نقل (گاری چرخدار)، سینی دستگاه‌های جوجه‌کشی و هجری، تجهیزات جوجه‌کشی و هجری (تابلوی کنترل، صفحات دیجیتال حرارت و رطوبت و چراغ قرمز ایمنی، کلید تأخیر آژیر، سامانه‌ی چرخش تخم مرغ، دستگاه‌های تأمین گرما و رطوبت، دستگاه خنک‌کننده و سامانه‌ی تهویه)، دستگاه نطفه‌یاب و تجهیزات مایه‌کوبی را در پایان هر دوره‌ی کاری بازرسی نمایید.

مهارت: جوجه‌کشی

شماره‌ی شناسایی: ۲۱۳۱۰۳۱۰-۱

پیمان‌ه‌ی مهارتی: جوجه‌کشی

شماره‌ی شناسایی: ۲۱۳۱۰۳۱۰-۱۴

آزمون

- ۱- مراحل کار در واحد جوجه‌کشی را به ترتیب نام ببرید.
 - ۲- برنامه‌ی آماده‌سازی دستگاه جوجه‌کشی را شرح دهید.
 - ۳- در مورد نحوه‌ی قراردادن تخم مرغ در دستگاه جوجه‌کشی کدام گزینه درست است؟
 - الف - انتهای باریک تخم مرغ به طرف بالا قرار می‌گیرد.
 - ب - انتهای پهن تخم مرغ به طرف بالا قرار می‌گیرد.
 - ج - تخم مرغ از پهلو در دستگاه قرار می‌گیرد.
 - د - جهت قرارگرفتن تخم مرغ تفاوتی ندارد.
 - ۴- روش پاک‌سازی دستگاه جوجه‌کشی را توضیح دهید.
 - ۵- تخم مرغ‌های و در یک سینی قرار می‌گیرند.
 - ۶- انتقال تخم مرغ‌ها از دستگاه جوجه‌کشی به دستگاه تفریخ در روز صورت می‌گیرد.
 - ۷- کدام و چه مواردی در کارت رکورد ثبت می‌شوند؟
 - ۸- روش دستی انتقال تخم مرغ از ماشین جوجه‌کشی به ماشین تفریخ را شرح دهید.
 - ۹- انتقال تخم مرغ‌ها از دستگاه جوجه‌کشی به دستگاه تفریخ زمانی صورت می‌گیرد که تخم مرغ‌ها شکسته باشند.
- الف - ۵٪ ب - ۳٪ ج - ۷٪ د - ۱٪
- ۱۰- برنامه‌ی سرویس روزانه در یک واحد جوجه‌کشی را شرح دهید.
 - ۱۱- وضعیت جنین در روز نوزدهم را توضیح دهید.