

# فصل

# ۱۱

تجرباتی طریقہ بنیادی صفحات



## هدف‌های رفتاری

پس از مطالعه این فصل از فراگیر انتظار می‌رود:

- ۱- مفهوم طرح‌بندی صفحه را توضیح دهد.
- ۲- توانایی استفاده از جداول برای طرح‌بندی صفحه را کسب نماید.
- ۳- با اصول استفاده از الگوها آشنا شود.



## کلیات

یکی از اساسی‌ترین مراحل طراحی صفحات وب، طرح‌بندی مناسب صفحات است تا با استفاده از آن بتوان عناصر موردنظر را در محل دلخواه از صفحه قرار داد و ظاهر استاندارد و جذابی برای وبسایت ایجاد نمود.

تسلط بر مطالب مطرح شده در این فصل تأثیر به‌سزایی در افزایش مهارت شما در کار با Dreamweaver و طراحی اصولی صفحات خواهد داشت. بنابراین مطالب آن را به دقت مطالعه و آموخته‌های خود را بر روی نمونه‌های آزمایشی پیاده کنید.

### ۱-۱ مفهوم طرح‌بندی

محدودیت‌های موجود در زبان‌های ایجاد صفحات وب مانند XHTML و نیز تنوع مرورگرهای تولید شده در دنیا مانع از آن می‌شود که طراح وبسایت، یک صفحه وب را به سادگی یک سند نوشتاری (مثلاً فایل Word) ایجاد نماید و متون و تصاویر را در هر کجای صفحه که خواست قرار دهد.

این محدودیت‌ها باعث می‌شود برای ایجاد صفحات وبسایت از قابلیت‌ها و امکاناتی استفاده شود که در نهایت منجر به طرح‌بندی صفحات می‌گردد یعنی محل قرارگیری اجزای عمومی و اختصاصی صفحات یک وبسایت را به گونه‌ای تعیین می‌کند که در مرورگرهای رایج با ترکیبی معین نشان داده شوند. منظور از اجزای عمومی یک وبسایت، عناصری مانند لوگوی بالای صفحات یا نوار منو است که در همه صفحات به یک شکل و در محل مشخصی تکرار می‌شود و اجزای اختصاصی هم عناصر و محتوای مختص هر صفحه محسوب می‌گردند.

در نرم‌افزار Dreamweaver چهار قابلیت برای طرح‌بندی صفحات در نظر گرفته شده که عبارتند از:

- استفاده از جداول
- بهره‌گیری از قاب‌ها

- استفاده از الگوها
- به کارگیری لایه‌ها

با استفاده از این عناصر که هریک کاربرد مشخص و نیز مزایا و معایب خاص خود را دارند می‌توانید طرح‌بندی‌های ساده اما کارآمدی را ایجاد کنید تا تولید صفحات سرعت قابل قبولی داشته باشند و ایجاد تغییرات در طرح‌بندی صفحات نیز ساده باشد. پیش از معرفی این قابلیت‌ها باید با روش ساخت و ذخیره‌سازی صفحات وب آشنا شوید.

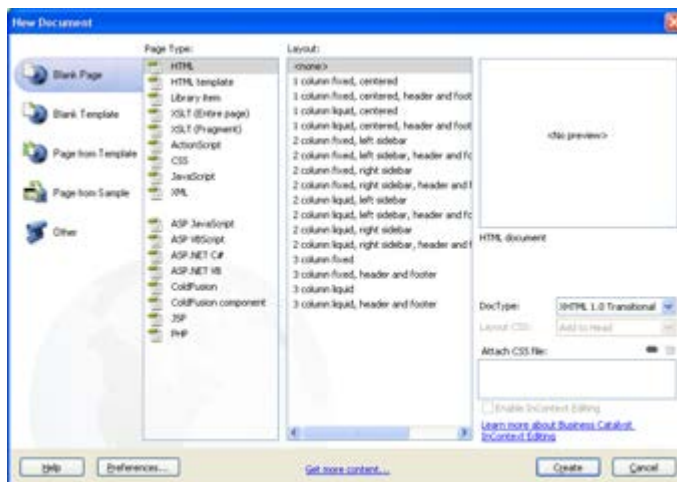
## ۱-۲ ساخت اولین صفحه

در این بخش با روش ایجاد صفحه، تنظیم خصوصیت‌ها، ذخیره‌سازی فایل و روش مشاهده صفحه در مرورگر آشنا خواهید شد که جزو پایه‌ای‌ترین مهارت‌ها در کار با Dreamweaver محسوب می‌شوند.

### ۱-۲-۱ ایجاد صفحه خام

برای آغاز طراحی وب‌سایت ابتدا باید یک صفحه وب خام ایجاد نموده و مشخصات آن را نظیر عنوان و رنگ یا تصویر پس‌زمینه تنظیم کنید. برای ایجاد یک صفحه جدید به روش زیر عمل نمایید:

۱. در پانل FILES وب‌سایت موردنظر را انتخاب کنید.
۲. در منوی File برنامه روی گزینه New کلیک نمایید.
۳. در ستون سمت چپ پنجره‌ای که ظاهر می‌شود، گزینه Blank Page را انتخاب کنید تا برنامه بداند که شما به یک صفحه خام نیاز دارید.
۴. در ستون Page Type گزینه HTML را انتخاب نمایید.



۵. از آن‌جا که فعلاً قصد استفاده از طرح‌بندی‌های آماده را نداریم، در ستون Layout روی گزینه <none> کلیک کنید.

۶. در لیست DocType مشخص نمایید که زبان تولید صفحه، چه نسخه‌ای از HTML یا XHTML باشد.

۷. روی دکمه Create کلیک کنید تا صفحه خام ساخته شود.

روش دیگر برای ایجاد یک صفحه خام این است که در پانل FILES روی نام وب‌سایت راست کلیک نموده و گزینه New File را انتخاب کنید. به این ترتیب یک صفحه جدید با تنظیمات پیش‌فرض Dreamweaver در اختیار شما قرار می‌گیرد.

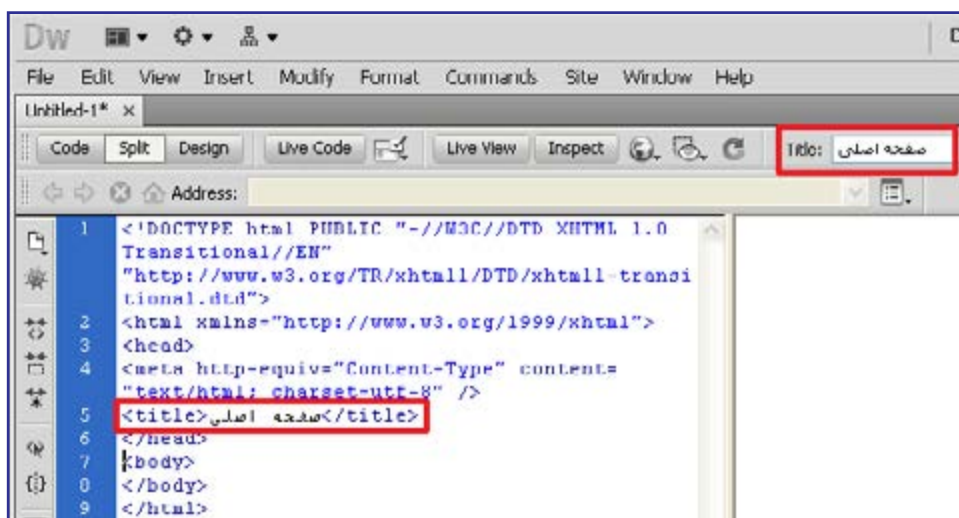
## ۲-۱۱ تعیین عنوان صفحه

برای تعیین عنوان صفحه که در بالای پنجره مرورگر نشان داده می‌شود:

۱. با کلیک روی دکمه Design که بر روی نوار ابزار سند قرار دارد، صفحه را در نمای طراحی قرار دهید.

۲. در کادر متنی Title، عبارت موردنظر را به فارسی یا انگلیسی تایپ کنید.

۳. حال با کلیک روی دکمه Split به نمای ترکیبی بروید.



۴. همان‌طور که مشاهده می‌کنید با تغییر عنوان صفحه در نوار ابزار سند، کد معادل آن توسط Dreamweaver ایجاد شده است.

برنامه هنگام ایجاد صفحات خام، به صورت پیش‌فرض کد زیر را در برچسب <head> صفحه می‌گنجاند.

```
<meta http-equiv="Content-Type" content="text/html; charset=utf-8" />
```

این قطعه کد، روش کدگذاری نویسه‌های صفحه وب را روی UTF-8 تنظیم می‌کند تا عبارات غیرانگلیسی مانند نویسه‌های فارسی و عربی هم در همه مرورگرها به درستی نشان داده شوند.

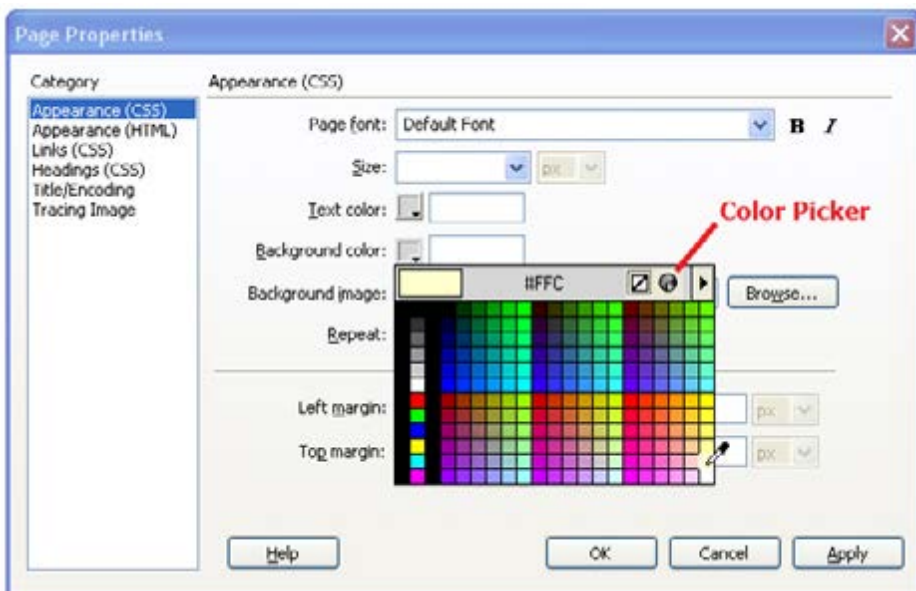
### ۳-۲-۱۱ تنظیم رنگ پس‌زمینه

هر صفحه وب می‌تواند خصوصیات مخصوص به خود داشته باشد یعنی رنگ یا تصویر پس‌زمینه، نوع کدگذاری نویسه‌ها و رنگ متن‌ها و پیوندهای موجود در آن به صورت مستقل تنظیم شود. اما بهتر است برای تمامی صفحات یک تم رنگی و قالب‌بندی مشخص در نظر بگیرید تا طراحی شما حرفه‌ای‌تر به نظر برسد. برای تنظیم رنگ یا تصویر پس‌زمینه یک صفحه به روش زیر عمل کنید:

۱. در حالی که صفحه درون پنجره برنامه باز است، از منوی Modify دستور Page Properties را انتخاب کنید. کلیدهای میان‌بر برای انجام این کار، Ctrl+J است.

در ستون سمت چپ شش گزینه وجود دارد که با انتخاب هر یک، تنظیمات مربوط به آن در سمت راست پنجره نشان داده می‌شوند. دو گزینه اول یعنی Appearance(CSS) و Appearance(HTML) مربوط به تنظیمات ظاهری صفحه هستند.

۲. روی دسته Appearance(CSS) کلیک کنید.



۳. درون مربعی که روبروی عبارت Background color قرار دارد کلیک کنید تا جعبه یا پالت<sup>۱</sup> رنگ‌ها ظاهر شود.

۴. با اشاره‌گر که حالا به شکل یک قطره چکان درآمده روی رنگ موردنظر کلیک کنید تا کد آن درون کادر متنی درج شود.

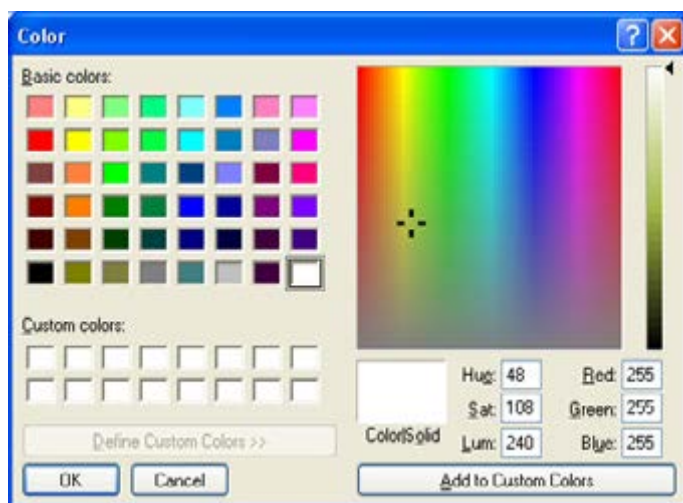
در مبحث رنگ‌ها که به صورت مبسوط در فصل دوم مورد بررسی قرار گرفت آموختید که رنگ‌ها در صفحات وب با کدهای شش رقمی مانند #FFCC00 شناخته می‌شوند. اما چرا هنگام انتخاب رنگ توسط جعبه رنگ‌های Dreamweaver فقط یک کد سه رقمی درج می‌شود؟

پاسخ این است که رنگ‌های موجود در جعبه رنگ‌های برنامه همان ۲۱۶ رنگ امن وب هستند و از آن‌جا که کدهای این رنگ‌ها با اعداد 00، 33، ...، FF ساخته می‌شود از درج عدد یا حرف تکراری خودداری می‌شود تا برای نمونه کد #FFFFFF به #FFC تبدیل شود.

امروزه با پیشرفت‌هایی که در سخت‌افزارها و نرم‌افزارهای رایانه‌های خانگی ایجاد شده لزومی به استفاده از رنگ‌های امن وب و محدود کردن طراحی با این ۲۱۶ رنگ وجود ندارد و مرورگرها می‌توانند میلیون‌ها رنگی را که در سیستم RGB قابل تولید است پشتیبانی کنند. برای انتخاب رنگ‌های متنوع‌تر به روش زیر عمل نمایید:

۵. در جعبه رنگ‌ها روی دکمه Color Picker کلیک کنید تا پنجره انتخاب رنگ ظاهر شود.

۶. با کلیک روی رنگ‌های موجود یا تغییر مقادیر موردنظر، رنگ دلخواه را انتخاب کنید.

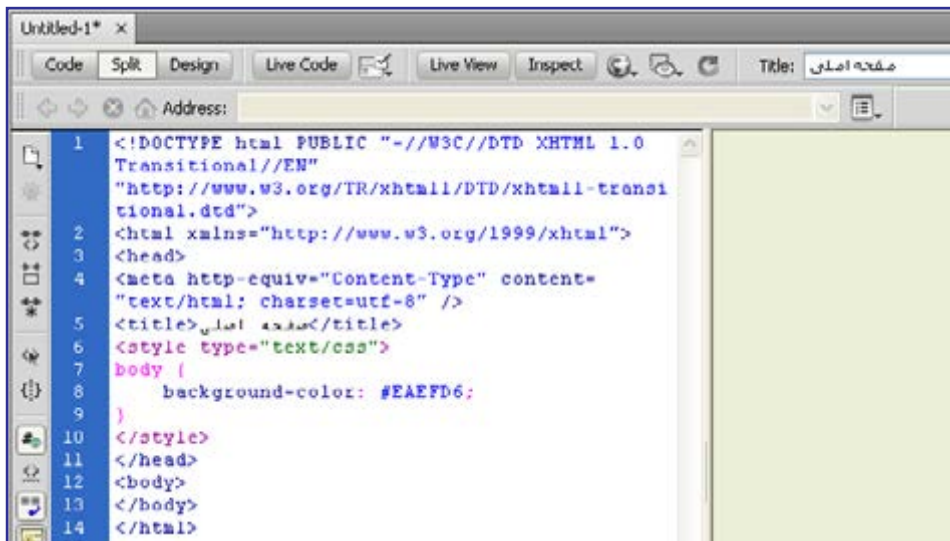


۷. روی دکمه OK کلیک کنید تا کد رنگ انتخاب شده در کادر متنی درج شود.

۸. در پنجره Page Properties روی دکمه OK کلیک کنید تا بسته شود.

۹. نمای صفحه را در حالت ترکیبی قرار دهید.

همان‌طور که در کد XHTML مشاهده می‌کنید، Dreamweaver برای اعمال رنگ پس‌زمینه از روش سبک‌دهی داخلی استفاده کرده و کد موردنیاز را درون یک برچسب `<style>` و در بخش `<head>` صفحه قرار داده است.



حال می‌خواهیم بررسی کنیم در صورت استفاده از تنظیم (HTML) Appearance برای تعیین رنگ پس‌زمینه، چه تغییری در کد ایجاد می‌شود.

۱. کلیدهای Ctrl+J را فشار دهید تا پنجره تنظیمات صفحه ظاهر شود.

۲. در دسته Appearance(CSS) به سراغ رنگ پس‌زمینه بروید با کلیک روی دکمه Default Color رنگ انتخاب شده را غیرفعال نمایید.





۳. روی دسته Appearance(HTML) کلیک کنید.

۴. رنگ پس زمینه را انتخاب و با کلیک روی دکمه OK از پنجره خصوصیت های صفحه خارج شوید.

۵. کد تولید شده برای صفحه را ببینید.

```
<title>صفحه اصلی</title>
</head>
<body bgcolor="#FFFFFF">
</body>
</html>
```

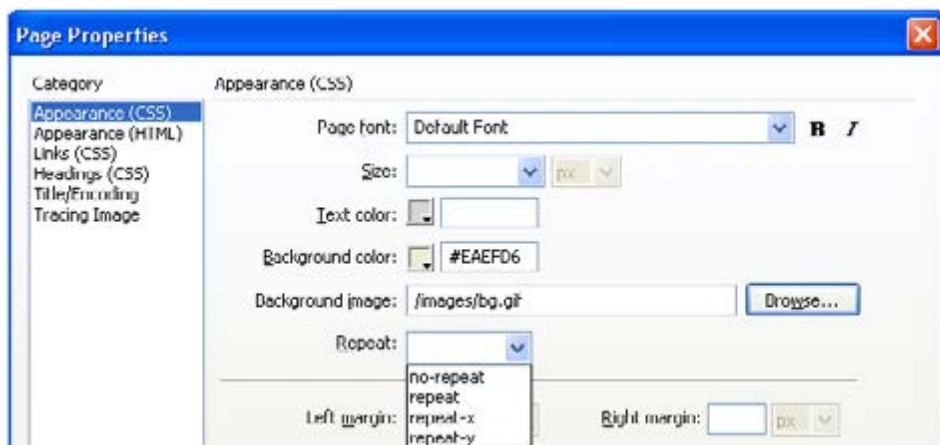
این بار برای تنظیم رنگ پس زمینه از مشخصه bgcolor استفاده شده که در زبان XHTML یک مشخصه منسوخ محسوب می گردد. بنابراین تنظیم خصوصیت های صفحه با استفاده از CSS داخلی در مقایسه با مشخصه برچسب ها اولویت دارد. در فصل های آتی که با روش ایجاد فایل های CSS خارجی و سبک دهی به صفحات وب آشنا شدید یاد می گیرید که روش صحیح برای سبک دهی به صفحات بهره گیری از فایل های سبک دهی خارجی است تا سبک ها کاملاً از کدهای تشکیل دهنده صفحه وب مجزا باشند.

#### ۴-۲-۱۱ تنظیم تصویر پس زمینه

برای تنظیم یک تصویر به عنوان پس زمینه صفحات می توانید مراحل زیر را طی کنید:

۱. در پنجره تنظیم خصوصیت های صفحه روی دسته Appearance(CSS) کلیک نمایید.

۲. در مقابل کادر Background image نشانی نسبی تصویر مورد نظر را وارد کنید.



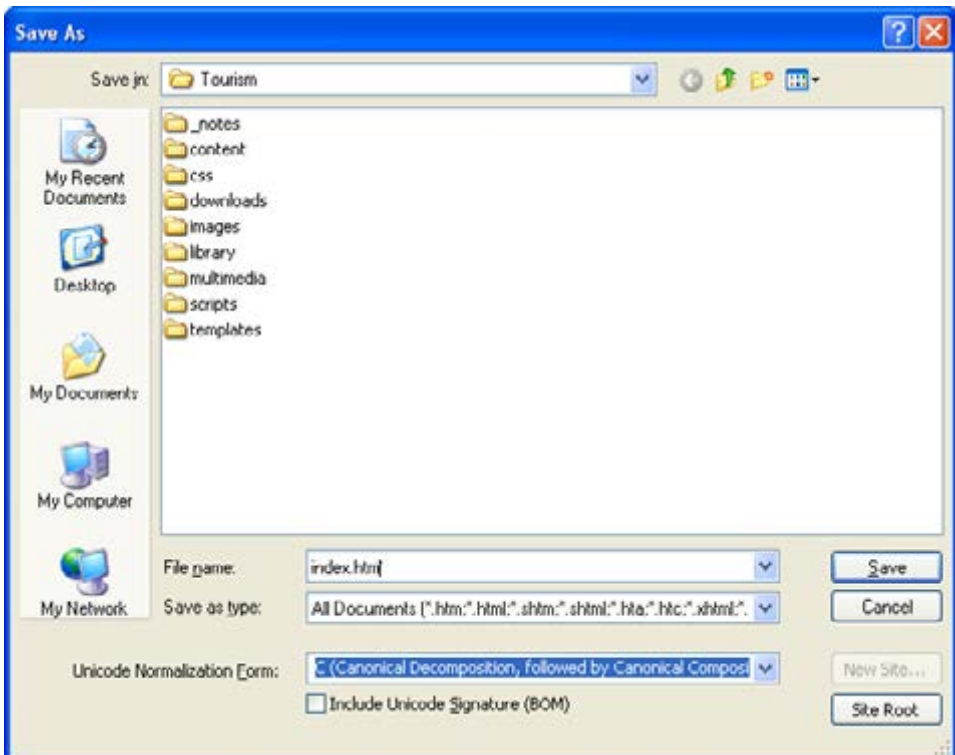
۳. اگر تصویر تعیین شده، تمام فضای صفحه را پوشش نمی‌دهد از لیست Repeat یکی از گزینه‌های زیر را انتخاب نمایید.

- **repeat**: تصویر را به صورت افقی و عمودی تکرار می‌کند. (حالت پیش فرض)
- **repeat-x**: تصویر را در عرض صفحه (افقی) تکرار می‌کند تا تمام صفحه را بپوشاند.
- **repeat-y**: عمل تکرار تصویر را در ارتفاع (به صورت عمودی) انجام می‌دهد.

### ۵-۲-۱۱ ذخیره‌سازی صفحه

برای صفحه‌ای که ساخته‌اید یک رنگ پس‌زمینه انتخاب و به منظور ذخیره آن بر روی رایانه محلی به روش زیر عمل کنید:

۱. از منوی File دستور Save را اجرا کنید.
۲. در پنجره‌ای که ظاهر می‌شود به محل موردنظر برای ذخیره‌سازی صفحه بروید. با کلیک روی دکمه Site Root سریعاً به پوشه‌ای که ریشه وب سایت محسوب می‌شود منتقل خواهید شد.
۳. نام و پسوند مناسبی برای فایل تعیین نمایید.



صفحات اول وبسایت را با عبارت‌هایی مانند index و default نام‌گذاری می‌کنند چون توسط سرورهای وب به عنوان نام پیش‌فرض برای صفحات شناخته می‌شوند. برای مثال هنگامی که کاربر، نشانی <http://www.website.com> را وارد می‌کند، بسته به تنظیمات سرور وب، معمولاً یکی از صفحاتی که به صورت index یا default نام‌گذاری شده به عنوان صفحه اول نمایش داده می‌شود.

۴. روی دکمه Save کلیک کنید.

پنجره‌ای ظاهر شده و از شما می‌پرسد آیا می‌خواهید فایل‌های مرتبط با این صفحه بر روی سرور منتقل شوند؟

۵. گزینه Don't show ... را تیک بزنید.

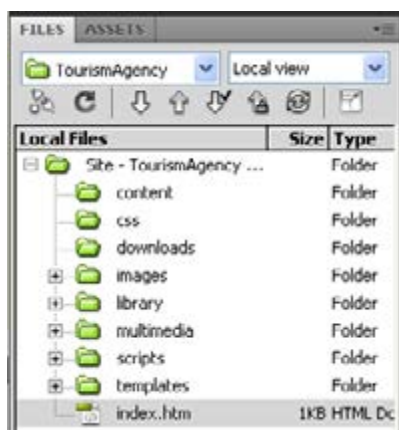
۶. روی دکمه No کلیک کنید چون فعلاً قصد انجام چنین کاری را نداریم.

۷. صفحه ذخیره شده و نام وارد شده روی زبانه عنوان سند درج می‌شود.

۸. چنان‌چه تغییری را روی سند ایجاد کنید، یک علامت ستاره به نشانه وجود تغییرات ذخیره نشده در کنار نام صفحه ظاهر می‌شود.

۹. با اجرای دستور Save یا استفاده از کلیدهای میان‌بر Ctrl+S این تغییرات روی فایل جاری ذخیره می‌شوند.

۱۰. صفحه‌ایجاد شده در پانل FILES هم نشان داده می‌شود و با راست‌کلیک روی آن می‌توانید مجموعه‌ای از دستورات قابل اجرا بر روی صفحه را مشاهده کنید.



## ۶-۲-۱۱ نمایش صفحه در مرورگر

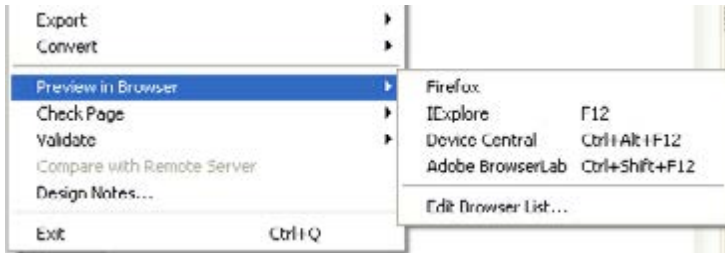
هر چند مشاهده صفحه در نمای طراحی یا ترکیبی می‌تواند تا حد زیادی نتیجه کار را به شما نشان دهد اما روش اصولی‌تر مشاهده صفحه ساخته شده در مرورگرهای معروف است تا بتوانید ضمن کسب اطمینان از صحت طراحی صفحه، نحوه نمایش آن را در مرورگرهای مختلف با هم مقایسه کنید.

برای انجام این کار به روش زیر عمل نمایید:

۱. صفحه ساخته شده را ذخیره کنید.

۲. در منوی فایل روی گزینه Preview in Browser کلیک نمایید.

۳. لیستی شبیه به تصویر زیر ظاهر می‌شود. برای مشاهده صفحه در مرورگر موردنظر روی نام آن کلیک کنید.



ضمناً با استفاده از کلید F12 می‌توانید صفحه را در مرورگر اصلی به نمایش درآوردید.

## ۷-۲-۱۱ باز کردن صفحه

برای باز کردن یک صفحه وب در محیط نرم‌افزار Dreamweaver راه‌های متعددی وجود دارد. روش اول استفاده از دستور Open است که مانند اکثر نرم‌افزارها در منوی File برنامه قرار گرفته است.

علاوه بر این در صفحه شروع و لیست Open a Recent Item صفحاتی که اخیراً باز شده‌اند قابل مشاهده هستند و با کلیک روی نام صفحه درون محیط برنامه باز می‌شوند.

اما هنگامی که صفحه را به عنوان بخشی از یک وب‌سایت تعریف کرده باشید کافی است در پانل FILES نام وب‌سایت را انتخاب نموده و سپس در ساختار درختی روی آیکن صفحه دوبار کلیک کنید. این روش، راه سریعی برای باز کردن صفحات یک وب‌سایت است.



### ۳-۱۱ اصول ایجاد جدول

در فصل ششم با کاربرد جداول و برجسب‌های مرتبط برای ارائه اطلاعات و نیز طرح‌بندی صفحات آشنا شدید. حالا وقت آن رسیده که روش انجام این کار را در محیط Dreamweaver یاد بگیرید. پیش از ورود به مبحث جداول تذکر این نکته ضروری است که هرچند با استفاده از جداول می‌توان ساختاری برای چینش عناصر صفحه مانند متون و تصاویر در کنار یک‌دیگر ایجاد کرد و محل قرارگیری آنها را نسبت به هم تنظیم نمود اما در واقع کاربرد اصلی و اولیه جداول، ارائه اطلاعات به صورت جدولی است. امروزه در طراحی صفحات وب، نقش جداول برای طرح‌بندی صفحه و ایجاد شاکله اولیه وب‌سایت کم‌رنگ شده است.

#### ۱-۳-۱۱ ایجاد جدول

هنگامی که حجم اطلاعات موردنظر برای انتقال به مخاطبان از مقدار معینی فراتر می‌رود باید ساختاری برای ارائه آنها در نظر بگیرید تا خواننده بتواند اطلاعات را به صورتی منظم مشاهده نموده و در صورت نیاز آنها را با یک‌دیگر مقایسه نماید. در میان ساختارهای موجود، جداول از کارایی بالایی برخوردار هستند چون ساختاری آشنا و ساده برای کاربران دارند. قصد داریم در وب‌سایت مؤسسه گردشگری، لیست تورها و مشخصات هر یک از آنها را در معرض دید مخاطبان قرار دهیم.

نخستین گام برای کار با جدول، ایجاد آن با استفاده از پنجره تنظیم ویژگی‌های جدول است. برای انجام این کار، مراحل زیر را دنبال کنید:

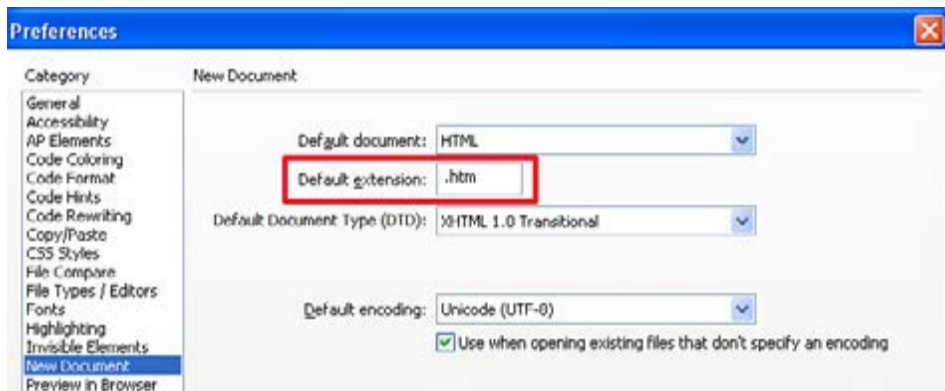
۱. در پانل FILES بر روی پوشه content که صفحات وب‌سایت به‌جز صفحه اول را در خود جای می‌دهد راست کلیک کنید.

۲. گزینه New File را انتخاب نمایید.

۳. صفحه جدیدی درون پوشه content ایجاد می‌شود و نام آن در حالت ویرایش قرار می‌گیرد. نام موردنظر را وارد کنید.

#### نکته

صفحات خام در محیط Dreamweaver به صورت پیش‌فرض با فرمت html ساخته می‌شوند، اگر می‌خواهید این فرمت را به htm تغییر دهید با فشار دادن کلیدهای Ctrl+U پنجره تنظیمات نرم‌افزار را باز کنید. سپس در بخش New Document فرمت موردنظر را درون کادر Default extensions وارد نمایید.



۴. در پانل FILES روی نام صفحه دوبار کلیک کنید تا در محیط برنامه باز شود.

۵. عنوان مناسبی برای صفحه وارد کنید.

۶. مکان‌نما را در نقطه موردنظر از صفحه قرار دهید. از آن‌جا که فعلاً صفحه خالی است، محل پیش‌فرض مکان‌نما، نقطه درج است.

۷. از منوی Insert روی گزینه Table کلیک کنید تا پنجره زیر ظاهر شود.



۸. تنظیمات موردنظر نظیر تعداد سطر و ستون، پهنای جدول، ضخامت خط دوره، فاصله میان نوشته‌ها و خط کناره، فاصله خانه‌ها از هم و نحوه قرارگیری سرستون‌ها را مشخص نمایید. با این مشخصات در هنگام ایجاد جداول به روش کدنویسی آشنا شده‌اید بنابراین از تکرار جزئیات آنها خودداری می‌شود.

۹. روی دکمه OK کلیک کنید تا جدول در صفحه درج شود.

۱۰. اطلاعات موردنظر را در خانه‌های جدول وارد نمایید. همان‌طور که مشاهده می‌کنید، سرستون‌ها به صورت وسط‌چین و با حروف توپر نوشته می‌شوند چون در بخش Header از تنظیمات جدول، حالت Top را انتخاب کردیم.

۱۱. درون یکی از خانه‌های جدول کلیک کنید.

The screenshot shows a web browser window displaying a table titled "جزئیات تورهای تفریحی". The table has five columns: "ردیف" (Row), "نام و مشخصات تور" (Tour Name and Details), "زمان برگزاری" (Event Time), "قیمت - ریال" (Price - Rial), and "ردیف" (Row). The table contains five rows of data:

ردیف	نام و مشخصات تور	زمان برگزاری	قیمت - ریال	ردیف
1	کلشان (نرماند - نهمدر)	1389/02/12	1500000	
2	شهرگرد (کوه‌رنگ)	1389/02/12	2000000	
3	محلات	1389/03/15	1200000	
4	نمک آبرو	1389/06/10	1200000	
5	همان	1389/05/12	1800000	

Below the table, the Visual Studio Code editor interface is visible, showing the HTML code for the table and the Properties panel. The Properties panel shows the table's dimensions and other attributes.

۱۲. در پایین جدول خطوط سبز رنگی ظاهر می‌شود که برای انتخاب، تغییر ابعاد و ساختار جدول کاربرد دارند.

۱۳. در پانل PROPERTIES یا خصوصیات، ویژگی‌های بخش انتخاب شده از جدول نشان داده می‌شود.

## ۲-۳-۱۱ انتخاب جدول و اجزای آن

همانند سایر نرم‌افزارهای طراحی، چنان‌چه قصد دارید تغییری را روی جدول یا بخشی از آن اعمال نمایید ابتدا باید آن بخش را انتخاب نمایید. برای انتخاب کل جدول به یکی از چهار روش زیر عمل کنید:

### الف) استفاده از اشاره‌گر

۱. اشاره‌گر را بر روی لبه بالایی جدول ببرید.
۲. به محض ظاهر شدن آیکن جدول در کنار اشاره‌گر، کلیک کنید.

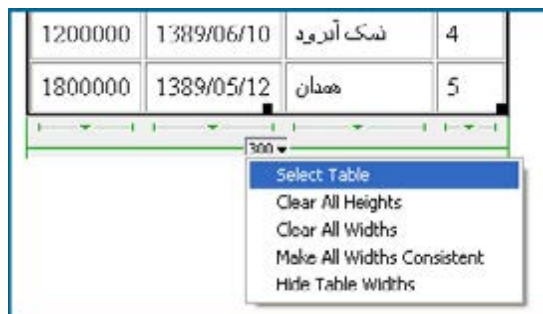


ردیف	نام و مشخصات تور	زمان برگزاری	قیمت - ریال
1	کاشان (نیاسر) (قصیر)	1389/02/12	1500000

۳. یک کادر سیاه‌رنگ به نشانه انتخاب جدول در اطراف آن ظاهر می‌شود.

### ب) استفاده از خطوط سبز رنگ

۱. درون یکی از خانه‌های جدول کلیک کنید.
۲. خطوط سبزرنگی در پایین جدول ظاهر می‌شود.
۳. منوی بزرگ‌ترین خط را با کلیک روی دکمه مثلثی شکل باز کنید.
۴. روی عبارت Select Table کلیک کنید تا جدول انتخاب شود.



4	نسک آبرود	1389/06/10	1200000
5	همان	1389/05/12	1800000



### ج) استفاده از برچسب‌های نوار وضعیت

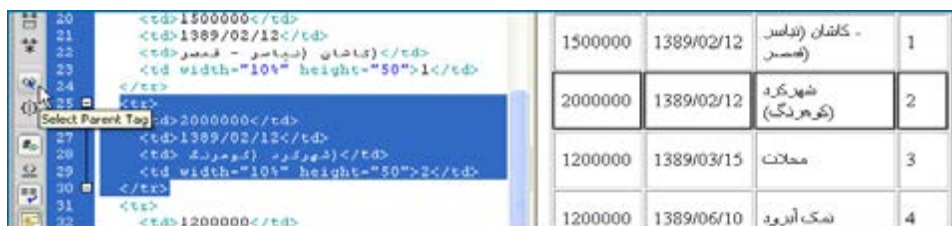
۱. درون خانه‌ای از جدول کلیک کنید.
۲. در نوار وضعیت پنجره سند، مجموعه برچسب‌های سازنده خانه نشان داده می‌شوند.
۳. روی برچسب `<table>` کلیک کنید.



۴. جدول انتخاب می‌شود.

### د) استفاده از کدهای صفحه

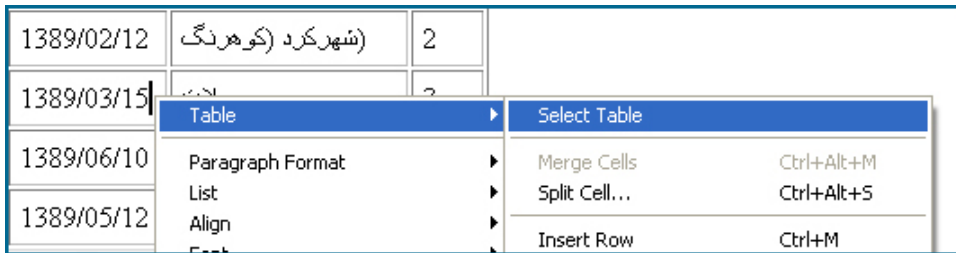
۱. با کلیک روی دکمه Split پنجره سند را در حالت نمای ترکیبی قرار دهید.
۲. درون یکی از خانه‌های جدول کلیک کنید.
۳. مکان‌نما در پنجره کدنویسی روی کدهای متناظر قرار می‌گیرد که در این مثال یک برچسب سازنده‌خانه یعنی `<td>` است.
۴. روی دکمه Select Parent Tag کلیک کنید تا برچسب `<td>` به صورت کامل انتخاب شود.
۵. مجدداً روی همین دکمه کلیک کنید تا برچسب والد `<tr>` یعنی `<tr>` انتخاب و و در نتیجه کل سطر انتخاب گردد.



۶. با کلیک مجدد روی همین دکمه، برچسب والد تمام سطرها یعنی تمام جدول انتخاب می‌شود.

ه) استفاده از منوی میان‌بر<sup>۱</sup>

۱. درون نقطه‌ای از جدول راست کلیک کنید.
۲. از منوی ظاهر شده که گزینه Table را انتخاب نمایید.
۳. روی گزینه Select Table کلیک کنید تا جدول انتخاب شود.



برای انتخاب برخی دیگر از اجزای یک جدول مانند ستون‌ها هم می‌توانید یکی از چهار روش فوق را به کار ببرید اما از آن‌جا که استفاده از اشاره‌گر ماوس عمومیت بیشتر دارد، نحوه انتخاب سایر اجزای جدول را با استفاده از این روش فراخواهید گرفت.

- وقتی اشاره‌گر را به بالای ستون یا کناره یک سطر می‌برید تبدیل به یک پیکان سیاه‌رنگ می‌شود، اگر در این حالت کلیک کنید سطر یا ستون انتخاب می‌شود.

جزئیات تورهای تفریحی

ردیف	نام و مشخصات تور	زمان برگزاری	قیمت - ریال
1	کاشان (نیاسر) (فهمسر)	1389/02/12	1500000

- برای انتخاب یک خانه، کلید Ctrl را پایین نگه داشته و درون خانه موردنظر کلیک کنید.

1200000	1389/06/10	نمک آبرود	4
1800000	1389/05/12	همدان	5

2000000	1389/02/12	شهرکرد (کوهرنگ)	2
1200000	1389/03/15	محلات	3
1200000	1389/06/10	نمک آبرود	4
1800000	1389/05/12	همدان	5

● با نگه داشتن کلید Ctrl و کلیک روی خانه های غیرمجاور، تمامی این خانه ها انتخاب می شوند.

ردیف	نام و مشخصات تور	زمان برگزاری	قیمت - ریال
1	کاشان (نیاسر) (تهران)	1389/02/12	1500000
2	شهرکرد (کوهرنگ)	1389/02/12	2000000
3	محلات	1389/03/15	1200000
4	نمک آبرود	1389/06/10	1200000

● با کلیک درون یک خانه، نگه داشتن کلید Shift و سپس کلیک روی خانه دوم، این دو خانه همراه با خانه های میانی انتخاب می گردند.

● هنگامی که خانه، سطر یا ستونی را انتخاب می کنید، اگر دکمه ماوس را پایین نگه داشته و اشاره گر را حرکت دهید، اجزاء مجاور هم انتخاب می شوند.

### ۳-۱۱ تنظیم ابعاد جدول و اجزای آن

توانایی تنظیم ابعاد جدول و اجزای آن یعنی سطرها و ستون ها یکی از مهارت های پایه ای مورد نیاز برای مدیریت جداول است که در این بخش جزئیات آن را یاد می گیرید:

۱. جدول ایجاد شده را انتخاب نمایید.

۲. منوی جدول را باز نموده و روی عبارت Clear All Widths کلیک کنید تا عدد ۳۰۰ که به عنوان پهنای جدول منظور شده بود، پاک شود.

1200000	1389/06/10	نمک آبرود	4
1800000	1389/05/12	همدان	5

300
 

- Select Table
- Clear All Heights
- Clear All Widths
- Make All Widths Consistent
- Hide Table Widths

۳. محتوای همه خانه‌های جدول تک‌سطری می‌شود چون محدودیت عرض برای جدول و خانه‌های آن از بین رفته است.

جزئیات تورهای تفریحی			
ردیف	نام و مشخصات تور	زمان برگزاری	قیمت - ریال
1	کاشان (نیاسر - فصد)	1389/02/12	1500000
2	شهرکرد (کوه‌رنگ)	1389/02/12	2000000

۴. در پانل خصوصیات و روبروی کادر W که مخصوص تعیین پهناي جدول است عدد ۵۰۰ را وارد و واحد آن را روی pixels تنظیم کنید.

۵. با زدن کلید Enter تغییرات روی جدول اعمال می‌شود.



۶. می‌توانید واحد اندازه‌گیری عرض جدول را روی درصد تنظیم کنید تا پهناي آن متناسب با پنجره مرورگر باشد.

۷. مجدداً جدول را انتخاب کنید.

۸. در اطراف جدول دستگیره‌های سیاه‌رنگی ظاهر می‌شود که با کشیدن آنها می‌توانید عرض و ارتفاع جدول را به مقدار دلخواه برسانید.

- دستگیره گوشه جدول برای تغییر هم‌زمان ارتفاع و عرض جدول کاربرد دارد.
- دستگیره سمت راست برای تغییر عرض جدول استفاده می‌شود.
- برای تنظیم ارتفاع جدول هم می‌توانید از دستگیره پایین جدول استفاده نمایید.

جزئیات نورهای شریعی			
ردیف	نام و مشخصات نور	زمان برگزاری	قیمت - ریال
1	کاشان (نیاسر - قاسمیر)	1389/02/12	1500000
2	(شهرکرد (گوهرنگ	1389/02/12	2000000
3	محلات	1389/03/15	1200000
4	نمک آبرود	1389/06/10	1200000
5	همدان	1389/05/12	1800000

۹. یکی از ستون‌های جدول را انتخاب نمایید.

۱۰. در پانل خصوصیات، مقدار  $W$  را روی 10% تنظیم کنید.

۱۱. ارتفاع یا H را با ۴۰ مقداردهی کنید.

«جزيئات نورهای نوری»

ردیف	نام و مشخصات نور	زمان برگزاری	قیمت - ریال
1	(کاشان) (نمایش - تصویر)	1389/02/12	1500000
2	(شهرکرد) (کوه رنگ)	1389/02/12	2000000
3	محلات	1389/03/15	1200000
4	نمک آبرود	1389/06/10	1200000
5	همدان	1389/05/12	1800000

با زدن کلید Enter این تنظیمات تثبیت می‌شود و جدول به هر اندازه‌ای که در بیاید، عرض ستون «ردیف» معادل 10% پهنای جدول خواهد بود. ضمناً ارتفاع همه ردیف‌ها به ۴۰ نقطه افزایش می‌یابد.

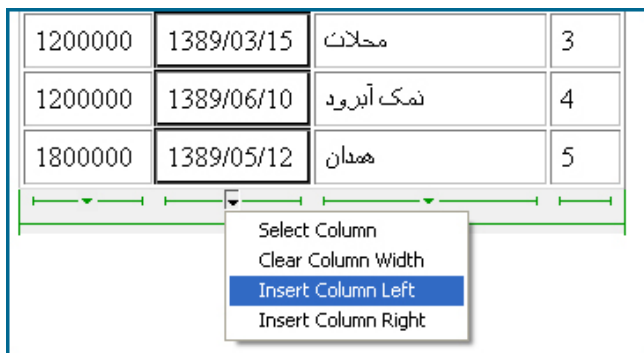
### ۴-۳-۱۱ تغییر ساختار جدول

هنگامی که با استفاده از دستور Table که در منوی Insert قرار دارد یک جدول جدید با مشخصات موردنظر ایجاد می‌کنید، غالباً پس از وارد کردن محتوای موردنظر در خانه‌ها ناگزیر می‌شوید در ساختار جدول یعنی تعداد سطرها و ستون‌ها یا خانه‌های جدول تغییراتی را ایجاد نمایید. این تغییرات شامل افزودن یا حذف سطر و ستون و نیز تفکیک یا ادغام خانه‌های جدول می‌شود.

### ۱-۴-۳-۱۱ ایجاد سطر و ستون جدید

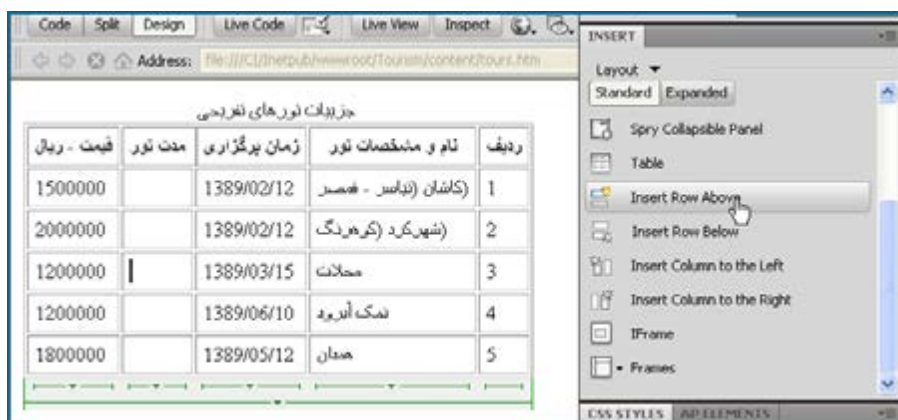
قصد داریم به جدول ایجاد شده یک ستون جدید اضافه کنیم تا طول مدت برگزاری تورهای تفریحی در آن درج شود. برای انجام این کار:

۱. درون یکی از خانه‌های جدول کلیک کنید تا خطوط سبزرنگ در پایین آن ظاهر شود.
۲. منوی ستونی را که می‌خواهید ستون جدید در مجاورت آن ایجاد شود باز کنید.
۳. روی گزینه Insert Column Left یا Insert Column Right کلیک کنید تا ستون جدید در سمت چپ یا راست ستون فعلی اضافه شود.



۴. اطلاعات موردنظر را درون ستون جدید وارد کنید.
۵. حال می‌خواهیم یک مورد جدید به لیست تورها اضافه و در واقع یک سطر جدید ایجاد کنیم.
۶. پانل Insert را باز کنید.
۷. از منوی انتخاب آن، حالت Layout را انتخاب کنید.

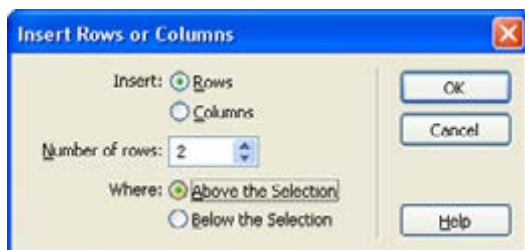
۸. روی یکی از گزینه‌های Insert Row Above یا Insert Row Below کلیک کنید تا ردیف جدید در بالا یا پایین ردیف جاری درج شود.



۹. در یکی از خانه‌های جدول راست کلیک نموده و منوی Table را باز کنید.

۱۰. روی گزینه Insert Rows or Columns کلیک نمایید.

۱۱. در پنجره تنظیماتی که ظاهر می‌شود مشخص کنید که چه تعداد سطر یا ستون جدید ایجاد شود و این اجزای جدید نسبت به محل فعلی مکان‌ها چه موقعیت مکانی داشته باشند.



۱۲. روی دکمه OK کلیک کنید تا تغییرات روی جدول اعمال شود.

همان‌طور که مشاهده می‌کنید در این برنامه مانند اغلب نرم‌افزارهای طراحی برای انجام هر کار چند روش پیش‌بینی شده است تا طراح برای کار با برنامه آزادی عمل و قدرت انتخاب مناسبی داشته باشد.

## ۲-۴-۱۱ حذف سطر یا ستون

۱. یک یا چند سطر از جدول را انتخاب کنید.

۲. روی نقطه‌ای از محدوده انتخاب شده راست کلیک نمایید.

۳. از منوی Table دستور Delete Row را انتخاب کنید.

۴. ردیف‌ها حذف می‌شوند.

همین کار را می‌توانید در مورد ستون‌های جدول هم انجام دهید. کلید میان‌بر برای عملیات حذف سطرها و ستون‌های یک جدول کلید Delete است. بنابراین کلید Delete در نرم‌افزار Dreamweaver برخلاف برنامه‌های واژه‌پردازی مثل Word، ردیف‌های جدول را حذف می‌کنند و فقط بر روی نوشته‌های درون جدول تأثیر نمی‌گذارد.

### ۳-۴-۱۱ برگرداندن تغییرات

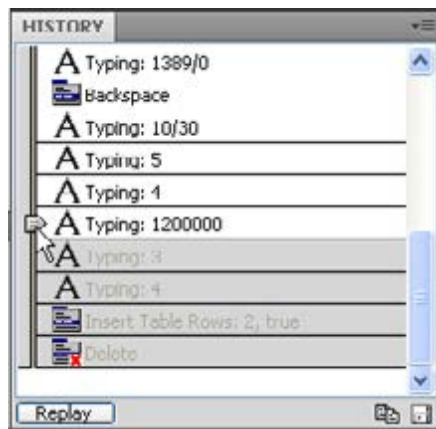
اگر تغییری را در ساختار یا محتوای صفحه وب ایجاد کردید، برای نمونه یک سطر جدید به جدول اضافه نمودید با استفاده از دستور Undo که در منوی Edit قرار دارد می‌توانید تغییرات را برگردانید. اجرای سریع‌تر این دستور از طریق کلیدهای Ctrl+Z هم امکان‌پذیر است.

دستور Undo باعث بازگشت صفحه به یک مرحله قبل می‌شود اما اگر می‌خواهید وضعیت صفحه را به پیش از اعمال مجموعه‌ای از تغییرات برگردانید باید به روش زیر عمل کنید:

۱. در منوی Window روی گزینه History کلیک نمایید.

۲. پانل History که سوابق تغییرات ایجاد شده در صفحه را نگهداری می‌کند ظاهر می‌شود.

۳. زبانه سمت چپ این پانل را به سمت بالا بکشید.



۴. مرحله‌ای که بعد از محل جدید زبانه قرار می‌گیرند غیرفعال شده و در واقع اثر آنها لغو می‌شود.

۵. با حرکت دادن این زبانه به سمت پایین مجدداً می‌توانید تغییرات را اعمال کنید. این کار معادل اجرای دستور Redo در منوی Edit است.



۶. اگر تغییرات ایجاد شده در سند را ذخیره‌سازی کنید، مراحل خاکستری رنگ و غیرفعال حذف می‌شوند و بازگشت به آنها دیگر امکان‌پذیر نیست.

#### ۴-۳-۱۱ ادغام<sup>۱</sup> و تفکیک<sup>۲</sup> خانه‌ها

یکی از عملیات‌های رایج در ایجاد جداول، ادغام چند خانه و یکی کردن آنها و نیز تفکیک یک خانه و تبدیل آن به چند خانه جدید است.

۱. در ستون «تاریخ برگزاری تورها»، خانه‌های دو ردیفی را تاریخ مشترکی دارند انتخاب نمایید. این کار با کلیک روی خانه اول و کشیدن اشاره‌گر ماوس روی خانه دوم انجام می‌گیرد.
۲. درون محدوده انتخاب شده راست‌کلیک کنید.
۳. منوی Table را باز نمایید.
۴. روی گزینه Merge Cells کلیک کنید تا خانه‌ها به هم متصل شوند.



۵. محتوای خانه‌ها در کنار یک‌دیگر قرار می‌گیرند. حال می‌توانید یکی از تاریخ‌های درج شده را حذف کنید.

اکنون می‌خواهیم برای یکی از تورها، دو قیمت «عادی» و «ویژه» تعریف کنیم بنابراین باید خانه مرتبط را به دو ردیف تبدیل نماییم. برای انجام این کار:

۱. در خانه موردنظر راست‌کلیک کنید.
۲. از منوی Table دستور Split Cell را انتخاب نمایید.
۳. در پنجره زیر نحوه تفکیک خانه و تعداد خانه‌های جدید را تعیین کنید.



۴. روی دکمه OK کلیک کنید تا تغییرات اعمال شوند.

جزئیات تورهای تفریحی

ردیف	نام و مشخصات تور	زمان برگزاری	مدت تور	قیمت - ریال
1	(کاشان) (ناباسر - قصص)	1389/02/12	5	1500000
2	(شهرکرد) (کوهرنگ)		4	2000000
3	بزد - کویر	1389/10/30	4	1200000
4	محلات	1389/03/15	2	
5	نمک آبرود	1389/06/10	3	
6	همدان	1389/05/12	4	1800000 عادی
				2200000 ویژه

### ۵-۳-۱۱ قالب‌بندی جدول

پس از وارد کردن اطلاعات موردنظر در خانه‌های جدول، نوبت به قالب‌بندی جدول یعنی تعیین محل قرارگیری جدول در صفحه، تنظیم رنگ خطوط و رنگ پس‌زمینه جدول و نیز نحوه ترازبندی عناصر درون خانه‌ها می‌رسد. قصد داریم جدول را در وسط صفحه قرار داده و خانه‌ها و نوشته‌های درون آن را رنگ‌آمیزی و ترازبندی کنیم.

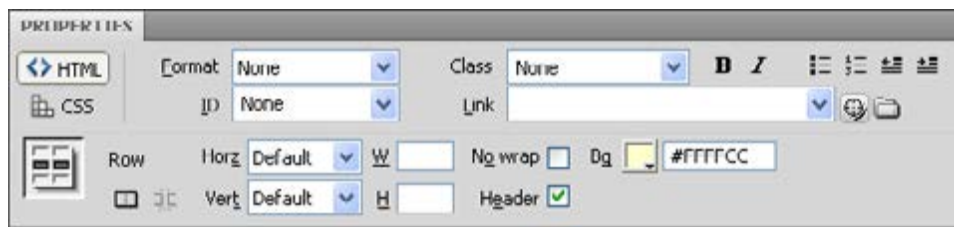
۱. کل جدول را انتخاب کنید.

۲. در پانل خصوصیات، گزینه Align را به Center تغییر دهید تا جدول به میانه صفحه منتقل شود.



۳. ردیف اول جدول را که در آن سرستون‌ها نوشته شده انتخاب نمایید.

۴. در پانل خصوصیات، درون جعبه رنگ Bg کلیک نموده و یک رنگ روشن را به عنوان رنگ پس‌زمینه اعمال کنید.



۵. با گرفتن کلید Ctrl و کلیک روی سرستون‌ها، ستون‌های حاوی عدد و تاریخ را انتخاب کنید.

۶. در پانل PROPERTIES ترازبندی افقی (Horz) را روی حالت وسط‌چین (Center) تنظیم نمایید.



۷. در لیست ترازبندی عمودی (Vert)، گزینه Middle را انتخاب کنید تا نوشته‌ها در میانه جدول قرار گیرند و به پایین یا بالای خانه‌ها متمایل نشوند.

۸. ترازبندی افقی ستون «نام و مشخصات تور» را روی حالت راست‌چین (Right) تنظیم نمایید.

### ۶-۳-۱۱ طرح‌بندی صفحه

تا این‌جا با روش ایجاد جدول و تعیین ساختار و ابعاد آن آشنا شدید. مثالی که در این بخش دنبال نمودیم به ساخت و قالب‌بندی یک جدول برای نمایش داده‌ها مربوط می‌شد؛ اما از آن‌جا که هنوز هم

برخی از طراحان برای طرح‌بندی صفحات وب از جداول استفاده می‌کنند در ادامه کار توضیحاتی را درباره چگونگی انجام این کار ارائه خواهیم کرد.

فرض کنید قصد داریم صفحه‌ای ایجاد کنیم که در بالای آن لوگوی وبسایت قرار گیرد، در زیر لوگو، منو و در پایین صفحه هم محتوای صفحات نمایش داده شود. انتهای صفحه محل قرارگیری تبلیغات سازنده وبسایت باشد.

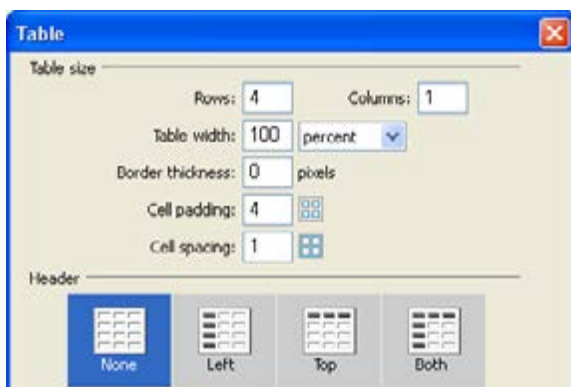
برای انجام این کار ابتدا باید یک جدول حاوی چهار ردیف تک‌ستونی ایجاد نماییم تا حالتی شبیه به جدول زیر در صفحه پیاده‌سازی شود.

لوگوی وبسایت
نوار منو
محتوای صفحه
پاورقی و کپی‌رایت

برای ایجاد این جدول که وظیفه طرح‌بندی صفحه را برعهده دارد به روش زیر عمل کنید:

۱. صفحه اول وبسایت یعنی index.htm را باز نمایید.

۲. از منوی Insert دستور Table را اجرا کنید تا جدول فوق ساخته شود.



۳. در پنجره تنظیمات جدول، مقادیر مناسب را وارد کنید. پهنای جدول را برحسب درصد وارد نموده و ضمناً ضخامت خطوط سازنده جدول را با عدد صفر مقداردهی کنید تا جدول از دید کاربران پنهان بماند.

لوگوی وبسایت					
صفحه اصلی	تورهای تفریحی	تورهای زیارتی	ایران شناسی	گالری عکس	ثبت نام
محتوای صفحه					
پاورقی و کپی رایت					

۴. از آنجا که منوها در ردیف دوم قرار می گیرند باید یک جدول جدید با یک ردیف و تعداد ستون های مناسب در این خانه درج کنید.

لوگوی وبسایت					
صفحه اصلی	تورهای تفریحی	تورهای زیارتی	ایران شناسی	گالری عکس	ثبت نام
محتوای صفحه					
پاورقی و کپی رایت					

۵. اغلب اوقات بخش محتوای صفحه هم نیاز به جدول بندی دارد چون ممکن است حاوی چند ردیف و ستون باشد. فرض کنید در وبسایت ما این بخش حاوی دو ستون است بنابراین باید جدولی شامل یک ردیف و دو ستون در آن درج نماییم.

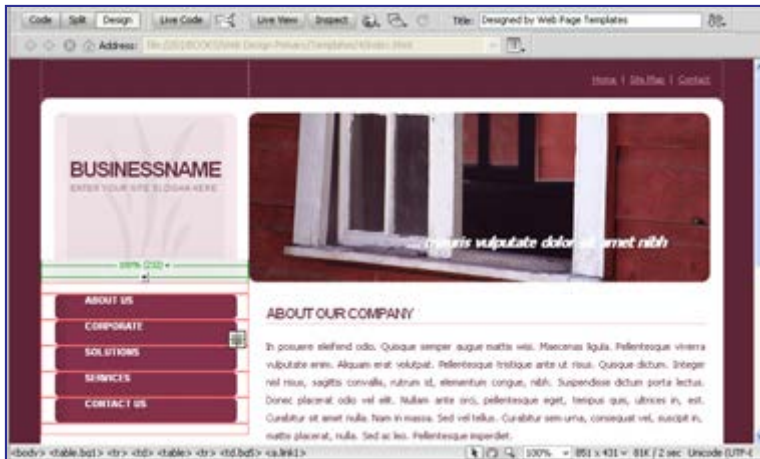
۶. در صورت نیاز هر یک از خانه های ایجاد شده را هم می توانید جدول بندی کنید تا محتوای موردنظر در شکل دلخواه درون آن قرار گیرد.

لوگوی وبسایت					
صفحه اصلی	تورهای تفریحی	تورهای زیارتی	ایران شناسی	گالری عکس	ثبت نام
محتوای صفحه					
پاورقی و کپی رایت					

به این نوع جدول‌ها، جدول‌بندی تودرتو گفته می‌شود و هرچند برای ایجاد شاکله صفحه کمک زیادی به شما می‌کند اما باید مراقب باشید طرح‌بندی صفحه را با حداقل جداول ممکن ایجاد کنید تا از پیچیده شدن فرایند طراحی پیشگیری نمایید.

امروزه در اینترنت قالب‌های آماده و رایگانی برای وبسایت‌ها ایجاد شده که می‌توانید آن‌ها را دانلود و در محیط Dreamweaver باز کنید. بررسی این قالب‌ها برای آشنایی با روش‌های طرح‌بندی صفحه بسیار مفید است و مهارت و خلاقیت شما را برای استفاده از جداول در طرح‌بندی صفحه افزایش می‌دهد. حتی بسیاری از طراحان، این قالب‌ها را مبنای کار خود قرار داده و با ایجاد تغییراتی، آن را به وبسایت موردنظر خود تبدیل می‌کنند.

در تصویر زیر یک نمونه از این قالب‌ها را که از وبسایت <http://www.webpagetemplates.org> دانلود و در محیط Dreamweaver باز شده مشاهده می‌کنید.



## ۴-۱۱ به کارگیری الگوها

تصور کنید وبسایتی که در حال ساخت آن هستید دارای ۵۰ صفحه است و در تمام این صفحات، عناصری مانند لوگوی وبسایت، منوها، تصاویر تبلیغاتی و نیز هشدار حق تکثیر تکرار می‌شود. اگر پس از اتمام طراحی وبسایت لازم شود تغییر کوچکی را در این صفحات اعمال نمایید (برای نمونه گزینه‌ای را به منوی وبسایت اضافه کنید) باید همه صفحات ساخته شده را تغییر دهید که عملاً وقت و هزینه زیادی را به شما تحمیل می‌کند. در نرم‌افزار Dreamweaver برای غلبه بر چنین مشکلاتی یک راه حل ساده اما کارآمد پیش‌بینی شده که همان استفاده از الگوها است.

## ۱-۴-۱۱ تعریف الگو

الگو، سندی است که از آن برای ایجاد یک طرح‌بندی ثابت در صفحات وب استفاده می‌شود. پیش از این در هنگام کار با نرم‌افزارهای آفیس مانند Word و Powerpoint با مفهوم سربرگ<sup>۱</sup> مواجه شده‌اید. وقتی سربرگی را برای مجموعه‌ای از صفحات ایجاد می‌کنید، آن سربرگ در تمامی صفحات تکرار می‌شود و چنان‌چه قالب‌بندی سربرگ را تغییر دهید به تمامی صفحات تسری می‌یابد.

در هنگام طراحی صفحات وب هم می‌توانید یک سند را به عنوان الگو بسازید و صفحات وب‌سایت را بر اساس آن الگو تولید نمایید. این الگو در تمامی صفحات تکرار می‌شود و از آن‌جا که صفحه وب به سند الگو متصل است، هر تغییری در سند الگو ایجاد کنید بلافاصله بر روی صفحات وب مرتبط با آن اعمال خواهد شد.

طراح الگو، عناصری را که در تمامی صفحات تکرار می‌شوند به عنوان طرح‌بندی ثابت الگو منظور می‌کند و ضمناً نواحی قابل ویرایشی را در آن قرار می‌دهد. وقتی صفحه‌ای بر مبنای الگو ساخته می‌شود، طراح صفحه که کاربر الگو هم نامیده می‌شود، نمی‌تواند طرح‌بندی الگو را دستکاری کند و فقط اجازه دارد عناصر موردنظر را در نواحی قابل ویرایش تعبیه کند.

## ۲-۴-۱۱ ایجاد سند الگو

برای ایجاد یک سند الگو در نرم‌افزار Dreamweaver می‌توانید به یکی از روش‌های زیر عمل کنید:

**روش اول:** یک صفحه وب ایجاد نموده و سپس آن را به عنوان الگو ذخیره نمایید.

**روش دوم:** یک الگوی خام ایجاد و پس از انجام طرح‌بندی موردنظر، آن را ذخیره کنید.

**روش اول:**

۱. با اجرای دستور New از منوی

File یک صفحه وب خام باز کنید.

۲. با استفاده از جداول، طرح‌بندی

دلخواه را روی آن اجرا نمایید. این

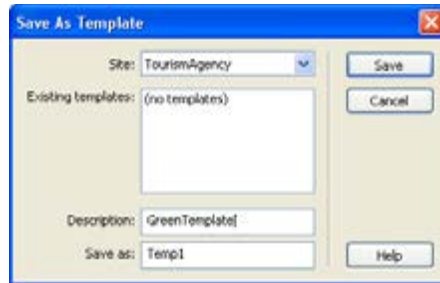
طرح‌بندی می‌تواند شامل عنوان

وب‌سایت، نوار منو، هشدار حق‌تکثیر

و نیز خانه‌هایی برای افزودن محتوای

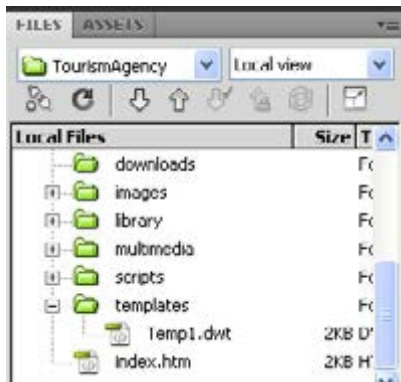
صفحات باشد.

۳. از منوی File دستور Save As Template را اجرا کنید.
۴. از لیست Site نام وبسایتی که می‌خواهید الگو در آن ذخیره‌سازی شود را انتخاب نمایید.
۵. در صورت تمایل، در کادر Description توضیحی در مورد الگو درج کنید.
۶. در کادر Save as نامی را برای سند الگو وارد نمایید.

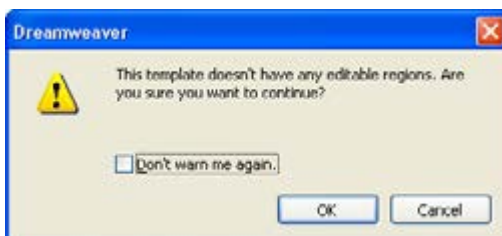


۷. روی دکمه Save کلیک کنید.
۸. سند با پسوند dwt در پوشه template وبسایت ذخیره می‌شود. اگر این پوشه را قبلاً ایجاد نکرده باشید، به صورت خودکار توسط نرم‌افزار ساخته می‌شود.

### روش دوم:



۱. از منوی File دستور New را اجرا کنید.
۲. در پنجره‌ای که ظاهر می‌شود روی گزینه Blank Template کلیک کنید.
۳. در ستون Template Type گزینه HTML را انتخاب نمایید.
۴. روی دکمه Create کلیک کنید تا سند خام ساخته شود.
۵. طرح‌بندی دلخواه را روی صفحه ایجاد نمایید.
۶. از منوی File دستور Save را اجرا کنید.
۷. پیغام زیر ظاهر می‌شود و هشدار می‌دهد که هیچ ناحیه قابل ویرایشی روی صفحه وجود ندارد. روی دکمه OK کلیک کنید.





۸. در پنجره تنظیمات ذخیره سازی و کادر Existing templates، الگوهای موجود در وبسایت را مشاهده می کنید. یک نام جدید برای الگو وارد کرده و آن را ذخیره کنید تا در پوشه template وبسایت قرار گیرد.



### ۳-۴-۱۱ انواع نواحی در یک الگو

هنگامی که یک صفحه وب را از روی الگوهای ساخته شده در تمرین قبل ایجاد می کنید، برنامه Dreamweaver همه نواحی را قفل نموده و امکان ویرایش صفحه را از طراح سلب خواهد کرد. در این حالت، اشاره گر ماوس تبدیل به آیکن ممنوعیت ویرایش شده و عملاً طراح نمی تواند تغییرات دلخواه را درون صفحه اعمال نماید. علت این مسأله به عدم وجود محدوده های قابل ویرایش درون الگوی ساخته شده بازمی گردد.



اگر طراح الگو، محدوده های قابل ویرایش را درون سند جای دهد، کاربر الگو پس از ساخت صفحه وب بر مبنای الگو، می تواند آن محدوده ها را دستکاری کرده و عناصر موردنظر خود را درون آنها تعبیه کند. اگر هیچ محدوده قابل ویرایشی در سند الگو وجود نداشته باشد، همه صفحات وبی که بر مبنای الگو ساخته می شوند یکسان خواهند بود، چون امکان ایجاد تغییرات در آنها وجود نخواهد داشت. در الگوهای Dreamweaver می توان چهار محدوده قابل ویرایش را به صورت زیر تعریف نمود.

**(۱) ناحیه قابل ویرایش (Editable Region)**

سازنده الگو می‌تواند بخش‌هایی از الگو را به عنوان نواحی قابل ویرایش تعریف کند تا کاربر الگو بتواند محتوای دلخواه خود را درون آنها جای دهد.

**(۲) ناحیه تکراری (Repeating Region)**

کاربر الگو می‌تواند در این ناحیه عناصر تکرارشونده را بگنجاند. ناحیه تکراری در دو نوع ناحیه‌ای و جدولی قابل استفاده است.

**(۳) ناحیه اختیاری (Optional Region)**

سازنده الگو با تعریف نواحی اختیاری، به کاربر الگو این امکان را می‌دهد که در مورد نمایش یا عدم نمایش عناصر موجود در آن درون صفحه وب تصمیم‌گیری کند.

**(۴) مشخصه قابل ویرایش (Editable Tag Attribute)**

طراح الگو می‌تواند در یک برچسب خاص، مشخصه‌ای را از حالت قفل‌شده خارج نموده و امکان ویرایش آن را برای کاربر الگو فراهم آورد. برای نمونه ممکن است طراح الگو، ابعاد یک جدول را تنظیم و سپس آن را قفل کند اما امکان تغییر رنگ پس‌زمینه آن را برای کاربر الگو فراهم آورد. برای آشنایی بیشتر با نواحی مذکور قصد داریم این نواحی را در یکی از الگوهای ایجاد شده پیاده‌سازی کنیم. برای انجام این کار ابتدا باید با روش بازکردن یک الگو در محیط نرم‌افزار آشنا شود.

۱. در پانل ASSETS روی دسته Templates کلیک کنید.

۲. الگوی موردنظر را انتخاب نمایید.

۳. در پایین پانل روی دکمه Edit کلیک کنید.

۴. سند الگو در محیط برنامه باز می‌شود.

۵. در خانه‌ای که برای درج محتوای صفحات وب پیش‌بینی شده است یک جدول با دو ردیف و یک ستون درج کنید.

قصد داریم در هر یک از نواحی شماره‌گذاری شده، یکی از انواع چهارگانه محدوده‌های قابل ویرایش را ایجاد کنیم.





### ۱) ناحیه قابل ویرایش (Editable Region)

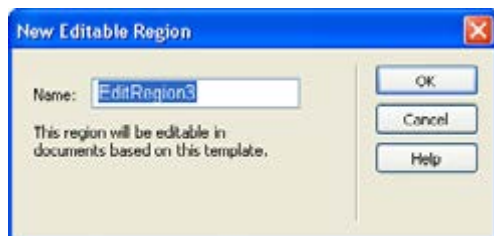
برای ساخت این ناحیه مراحل زیر را طی کنید. در بخش بعد که به چگونگی ایجاد صفحه وب بر مبنای الگوی ساخته شده اختصاص دارد روش استفاده از این نواحی را فرامی گیرید.

۱. اشاره گر را درون خانه جدول قرار دهید.

۲. از طریق پانل خصوصیات، ترازبندی افقی و عمودی خانه را به ترتیب روی Right و Top قرار دهید تا محتوا در بالا و سمت راست خانه قرار گیرد.

۳. از منوی Insert و زیر منوی Template Objects روی گزینه Editable Region کلیک کنید.

۴. پیغام زیر ظاهر می شود. نام پیش فرض برای ناحیه ویرایشی را پذیرفته و روی دکمه OK کلیک کنید.



۵. ناحیه قابل ویرایش در محل قرارگیری اشاره گر درج می شود.

۶. این ناحیه حاوی یک زبانه است که نام ناحیه را نشان می دهد.

۷. درون کادر سبزرنگ کلیک کنید و متن دلخواه خود را جایگزین عبارت پیش فرض نمایید.



## ۲) ناحیه تکراری (Repeating Region)

قصد داریم در بخش شماره ۲ تصاویری مرتبط با متنی که در ناحیه قابل ویرایش (بخش شماره ۱) قرار می‌گیرد اضافه کنیم و در کنار آن توضیحاتی راجع به تصویر درج نماییم. برای انجام این کار بهتر است از ساختار جدولی زیر استفاده کنیم که البته در نمایش نهایی پهنای خطوط روی صفر تنظیم می‌شود تا خطوط سازنده جدول دیده نشوند.



تالاب چغاخور



دشت لاله‌های واژگون

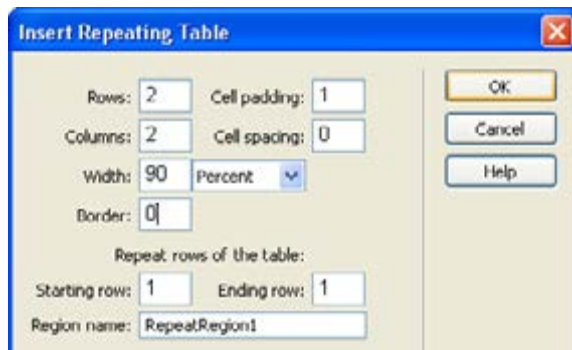
اکنون این پرسش مطرح می‌شود که قرار است در هر صفحه چه تعداد تصویر نشان داده شود؟ پاسخ کاملاً به نوع مطلب و تعداد تصاویر موجود وابسته است بنابراین باید ناحیه تکرارشونده آن‌هم از نوع جدولی ایجاد کنیم تا کاربر الگو بتواند به تعداد موردنیاز از این خانه‌ها تکثیر نموده و تصاویر موردنظر را درون خانه‌های جدول بچیند. برای انجام این کار به صورت زیر عمل کنید:

۱. مکان‌نما را در بخش شماره ۲ قرار دهید.

۲. ترازبندی افقی و عمودی خانه را به ترتیب روی Center و Top تنظیم کنید تا تصاویر در بالا و میانه ستون قرار گیرند.

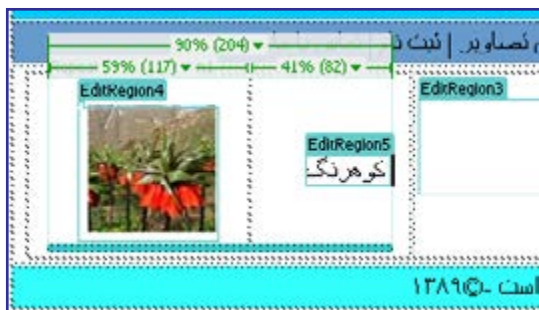
۳. از منوی Insert و زیرمنوی Template Objects، دستور Repeating Table را انتخاب نمایید.

۴. مشخصات جدول را روی مقادیر دلخواه تنظیم نمایید.



۵. روی دکمه OK کلیک کنید تا جدول تکرارشونده درون خانه درج شود.

۶. در نواحی قابل ویرایش خانه‌های بالا یک متن و یک تصویر قرار دهید.



۷. خانه‌های پایین را با هم ادغام نموده و پس زمینه آن را به رنگ دلخواه درآورید تا به صورت حایلی میان تصاویر هر ردیف عمل کند.

### ۳ ناحیه اختیاری (Optional Region)

محتوایی که توسط طراح الگو در ناحیه اختیاری قرار می‌گیرد، این انتخاب را برای کاربر الگو فراهم می‌کند که آن محتوا را در صفحه وب نمایش دهد یا از نمایش آن جلوگیری به عمل آورد.

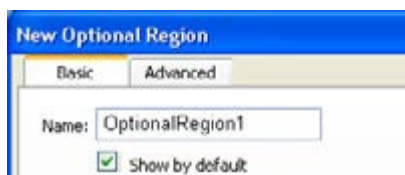
می‌خواهیم هشدار حق تکثیر را که در انتهای اغلب صفحات وب‌سایت نشان داده می‌شود به یک ناحیه اختیاری قابل ویرایش تبدیل کنیم تا کاربر الگو در مورد نمایش یا عدم نمایش آن درون صفحه تصمیم‌گیری کند و ضمناً بتواند متن آن را در صورت نیاز ویرایش نماید. برای انجام این کار باید مراحل زیر را طی کنید:

۱. متن هشدار کپی‌رایت را انتخاب کنید.



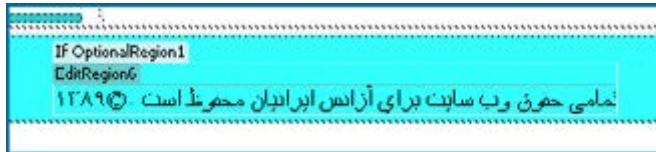
۲. از منوی Insert و زیرمنوی Template Objects روی دستور Editable Optional Region کلیک کنید.

۳. در پنجره‌ای که ظاهر می‌شود به سراغ زبانه Basic رفته و گزینه Show by default را علامت بزنید تا ناحیه به صورت پیش‌فرض درون صفحه وب نمایش داده شود.



۴. روی دکمه OK کلیک کنید.

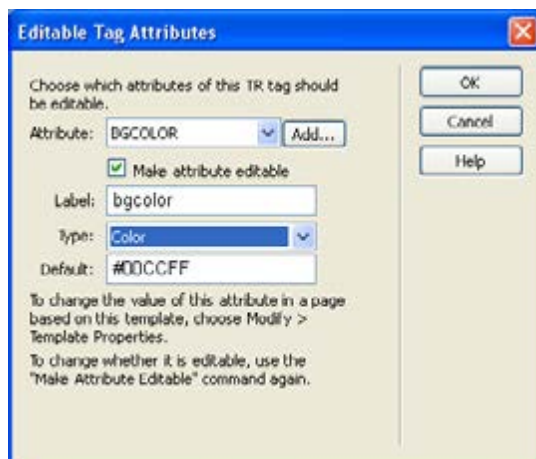
از آن جا که عبارت انتخاب شده قابل تغییر است درون یک ناحیه قابل ویرایش قرار می گیرد. این ناحیه هم درون یک ناحیه اختیاری واقع می شود که علامت مشخصه آن وجود عبارت If روی برچسب ناحیه است.



#### ۴) مشخصه قابل ویرایش (Editable Tag Attribute)

هنگامی که طراح الگو، مشخصه یک برچسب را از حالت قفل شده خارج می کند، این امکان را برای کاربر الگو فراهم می آورد تا این مشخصه را در صفحه وبی که بر مبنای الگو ساخته شده مقاداردهی کند. در الگویی که درون این مثال دنبال می کنیم، سربرگ وب سایت، آبی رنگ است و قصد داریم امکان تغییر رنگ را برای کاربر الگو فراهم آوریم. برای انجام این کار مراحل زیر را دنبال نمایید.

۱. با کلیک روی نقطه موردنظر برچسب مرتبط را انتخاب کنید.
۲. از منوی Modify و زیرمنوی Templates روی دستور Make Attribute Editable کلیک نمایید.
۳. در پنجره ای که ظاهر می شود، مشخصه موردنظر را انتخاب نمایید. در این مثال، مشخصه رنگ پس زمینه یعنی BGCOLOR مدنظر است.
۴. گزینه Make attribue editable را علامت بزنید.
۵. از لیست Type گزینه Color را انتخاب نمایید.



۶. روی دکمه OK کلیک کنید تا مشخصه رنگ پس زمینه قابل ویرایش شود.

۷. با اجرای دستور Save تغییرات را روی الگو ذخیره نمایید.

اکنون الگویی ایجاد کرده‌اید که حاوی چهار نوع محدوده قابل ویرایش است. در بخش بعد با روش کار با این محدوده‌ها آشنا خواهید شد.

#### ۴-۴-۱۱ ساخت سند وب بر اساس الگو

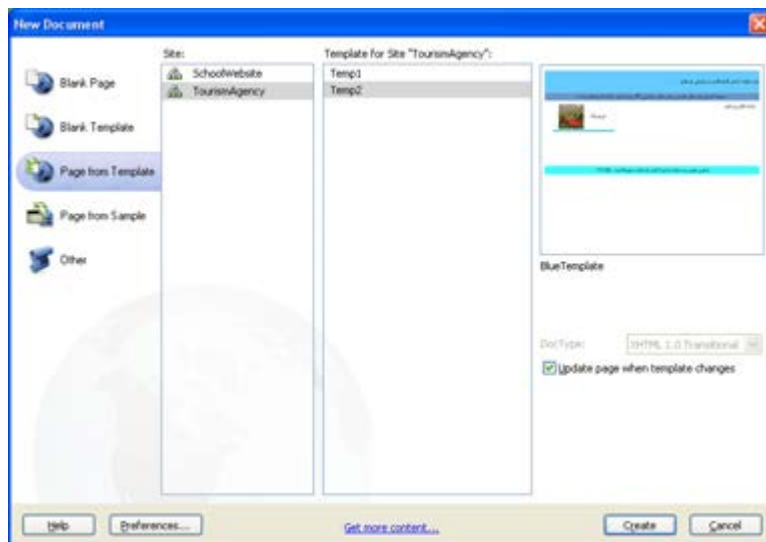
گام بعدی در استفاده از الگوها، ساخت یک سند وب مبتنی بر الگوی ایجاد شده در محیط نرم‌افزار Dreamweaver است. شما ممکن است الگوی وبسایت را شخصاً ایجاد کنید یا از الگوهای تولید شده توسط سایر طراحان بهره ببرید. اگر در یکی از موتورهای جستجو مانند Google عبارت Dreamweaver templates را جستجو نمایید با انبوهی از وبسایت‌ها مواجه خواهید شد که الگوهای وب ساخته شده توسط طراحان را به صورت رایگان یا در ازای دریافت وجه، در اختیار شما قرار می‌دهند که می‌توانید این الگوها را دانلود نموده و با انتقال به پوشه templates به وبسایت خود اضافه نمایید. برای ایجاد یک صفحه جدید بر اساس الگوی ساخته شده در بخش قبل باید مراحل زیر را طی کنید:

۱. از منوی File دستور New را اجرا نمایید.

۲. در سمت چپ پنجره‌ای که ظاهر می‌شود گزینه Page from Template را انتخاب کنید.

۳. در ستون Site، روی نام وبسایتی که الگو در آن تعریف شده کلیک نمایید.

۴. از میان الگوهای موجود، الگوی موردنظر را انتخاب نمایید.





۵. گزینه Update page when template changes را علامت بزنید تا در صورت تغییر الگو، اثر آن بلافاصله بر روی صفحه وب منعکس شود.
۶. روی دکمه Create کلیک کنید تا سند خام ایجاد گردد.
۷. در ناحیه قابل ویرایش که برای افزودن محتوای دلخواه توسط کاربر الگو ایجاد گردیده، عبارت‌های موردنظر را وارد کنید.
۸. در ناحیه تکراری، با کلیک روی علامت بعلاوه، به تعداد موردنیاز محل درج تصویر ایجاد نموده و تصاویر یا توضیحات موردنظر را در آنها بگنجانید.





## نکته

در بالای ناحیه تکراری چهار دکمه وجود دارد که به صورت زیر عمل می کنند:

⊕: از عناصر تعریف شده در ناحیه تکراری، یک کپی جدید می سازد.

⊖: عناصری که در ناحیه تکراری تعریف شده و هم اکنون مکان نما در آن قرار دارد را حذف می کند.

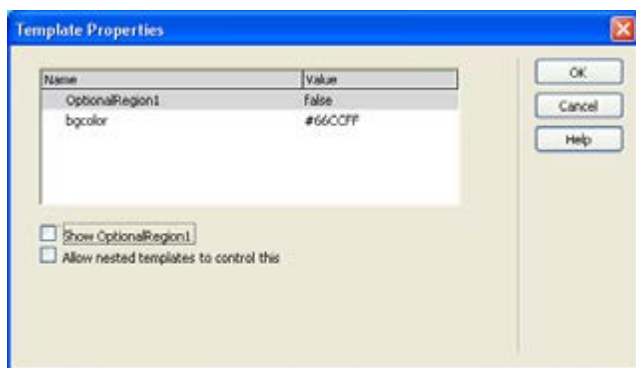
▼: محدوده ای را که مکان نما درون آن واقع شده، به یک پله پایین تر انتقال می دهد.

▲: محدوده ای را که مکان نما در آن قرار دارد، یک پله بالا می برد.

۹. برای ویرایش محدوده اختیاری و نیز برچسب قابل ویرایش، از منوی منوی Modify دستور Template Properties را انتخاب کنید.

۱۰. پنجره زیر ظاهر می شود. در این پنجره مقادیر قابل تغییر در سند الگو نشان داده می شود. روی گزینه OptionalRegion1 که مربوط به هشدار کپی رایت انتهای صفحه است کلیک کنید.

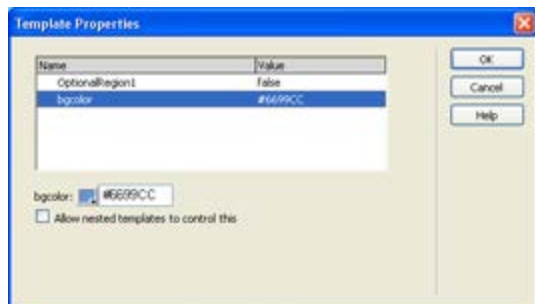
۱۱. با برداشتن علامت گزینه Show OptionalRegion1، ناحیه اختیاری در صفحه وب جاری پنهان می شود.



۱۲. روی عبارت bgcolor که مشخصه قابل ویرایش برای سربگ رنگی صفحه است کلیک کنید.

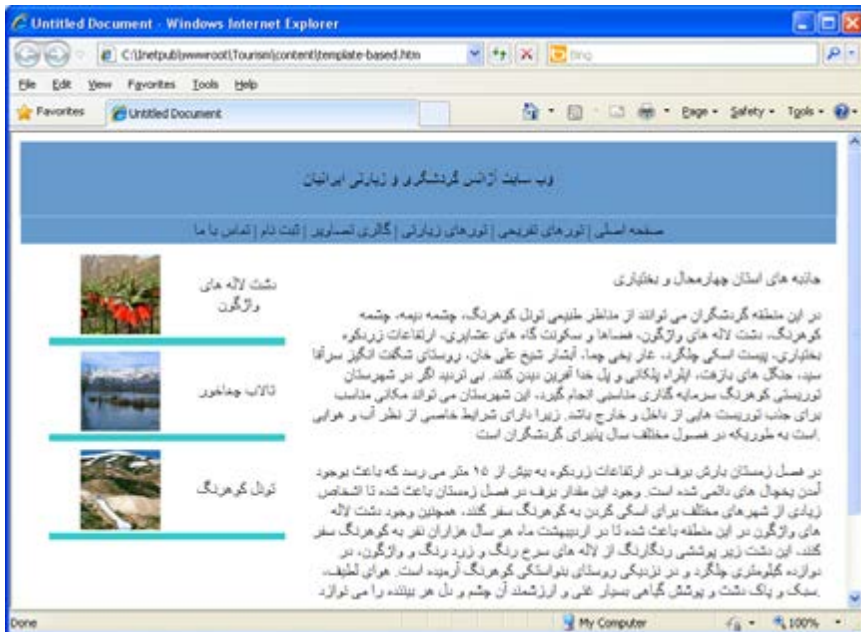
۱۳. با استفاده از جعبه رنگ، رنگ دلخواه را جایگزین رنگ پیش فرضی کنید که در طراحی الگو از آن استفاده شده است.

۱۴. روی دکمه OK کلیک کنید.



۱۵. صفحه وب ساخته شده را با نام template-based.htm در پوشه content ذخیره نمایید.

۱۶. با فشار دادن دکمه F12 صفحه را در مرورگر باز نمایید.



۱۷. صفحه وب دیگری با نام template-based-2.htm ایجاد و آن را ذخیره نمایید.

۱۸. در پانل ASSETS با انتخاب الگو و کلیک روی دکمه Edit، آن را در محیط نرم افزار باز کنید.

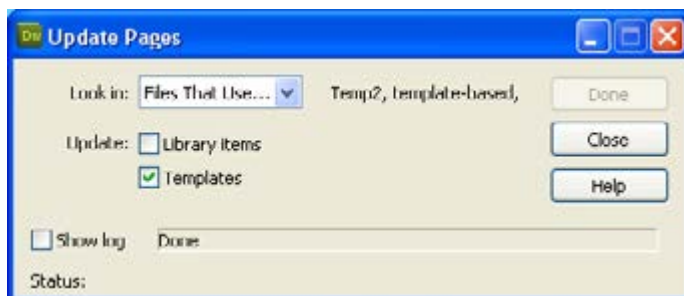
۱۹. تغییری را برای مثال در عنوان وبسایت ایجاد نمایید.

۲۰. دستور Save را اجرا کنید تا تغییرات روی الگو ذخیره شود.

۲۱. پنجره‌ای ظاهر شده و در مورد اعمال تغییرات در اسناد وب متصل به این الگو سؤال می‌پرسد. با کلیک روی دکمه Update دستور بروزرسانی را صادر کنید.



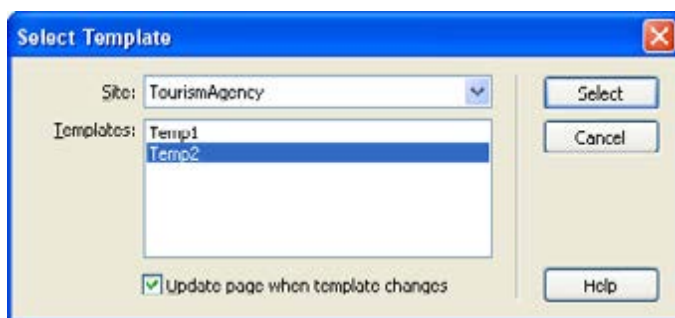
۲۲. پیغامی ظاهر شده و با درج عبارت Done، اتمام عمل بروزرسانی را اعلام می کند. روی دکمه Close کلیک کنید تا این پنجره بسته شود.



#### ۵-۴-۱۱ اعمال الگو بر روی یک سند

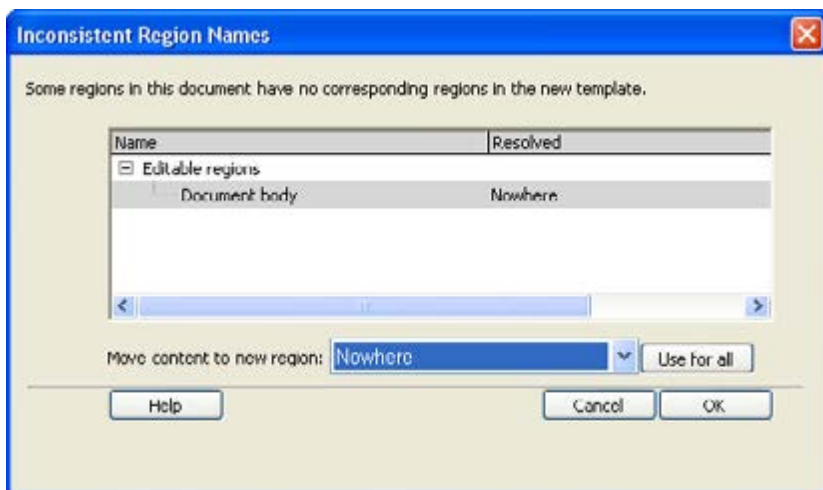
در بخش قبل با روش ایجاد یک سند مبتنی بر الگو آشنا شدید. اما اگر صفحه وب آماده ای داشته باشید آیا اعمال الگوی موجود روی آن امکان پذیر است؟ پاسخ مثبت است؛ با طی مراحل زیر می توانید این کار را انجام دهید.

۱. با استفاده از پانل FILES یکی از صفحات وبسایت را در محیط برنامه باز کنید.
۲. از منوی Modify و زیرمنوی Templates، دستور Apply Template to Page را اجرا نمایید.
۳. در پنجره ای که ظاهر می شود، الگوی موردنظر را انتخاب کنید.



۴. روی دکمه Select کلیک نمایید.

۵. پنجره صفحه بعد ظاهر می شود و اعلام می کند برخی نواحی در سند، فاقد ناحیه متناظر در الگو است و باید در مورد رفع این تناقض تصمیم گیری کنید. از لیست Move content to new region گزینه موردنظر را انتخاب و روی دکمه OK کلیک کنید.



۶. تغییرات ایجاد شده در صفحه را ذخیره‌سازی کنید.

## نکته

وقتی در حین ایجاد صفحه جدید بر اساس یک الگو، یا اعمال یک الگو بر روی صفحه وب موجود گزینه Update page when template changes را علامت می‌زنید، Dreamweaver الگو را به صفحه الصاق می‌کند و تغییرات الگو بر روی صفحه وب منعکس می‌شود. اگر صفحه وب متصل به یک الگو را باز نموده و از منوی Modify و زیرمنوی Templates روی دستور Detach from templates کلیک کنید، ارتباط صفحه با الگو قطع می‌شود و بنابراین صفحه‌ای در اختیار شما قرار می‌گیرد که حاوی عناصر موجود در الگو در زمان ساخت سند است اما تغییرات الگو بر روی آن تأثیری نخواهد داشت.

## نکات فصل یازدهم

- طرح‌بندی صفحات به چهار روش زیر امکان‌پذیر است:  
استفاده از جداول  
بهره‌گیری از قاب‌ها  
استفاده از الگوها  
استفاده از لایه‌ها
- برای استفاده از رنگ‌ها در صفحه وب می‌توانید نام یا کد هگزادسیمال آنها را قید کنید.
- از دستور Merge برای ترکیب خانه‌های انتخاب شده جدول استفاده می‌شود.
- طرح‌بندی صفحه با استفاده از جدول امکان‌پذیر است اما برای طراحی‌های پیچیده با دشواری‌های زیادی روبرو است.
- استفاده از الگو باعث صرفه‌جویی در ایجاد صفحات مشابه و تسهیل نگهداری وب‌سایت خواهد شد.
- الگوهای زیادی در اینترنت به صورت رایگان وجود دارد که می‌توانید آنها را دانلود نموده و مورد استفاده قرار دهید.
- یک صفحه را می‌توان بر مبنای یک الگو ایجاد کرده یا الگویی را روی یک صفحه اعمال نمود.

### پرسش‌های چهار گزینه‌ای

۱. کدام یک از موارد زیر برای طرح‌بندی صفحات وب کارایی ندارد؟

- الف) قاب‌ها  
ب) جداول  
ج) الگوها  
د) اسکریپت‌ها

۲. نحوه کدگذاری صفحه در کدام برچسب تعیین می‌شود؟

- الف) <meta>  
ب) <link>  
ج) <content>  
د) <doctype>

۳. در طراحی صفحات وب، کدام یک از روش‌های سبک‌دهی زیر اولویت دارد؟  
 (الف) سبک‌دهی تعبیه شده (خطی) (ب) سبک‌دهی داخلی  
 (ج) سبک‌دهی خارجی (د) هیچ‌یک برتری خاصی ندارند

۴. کلید میان‌بر برای نمایش صفحه طراحی شده درون مرورگر چیست؟  
 (الف) F2 (ب) F4 (ج) F8 (د) F12

۵. تنظیم ویژگی‌های تصویر موجود در صفحه از طریق کدام پانل انجام می‌شود؟  
 (الف) PROPERTIES (ب) FILES  
 (ج) ASSETS (د) INSERT

۶. کدام یک از روش‌های زیر برای انتخاب کل جدول کارایی ندارد؟  
 (الف) استفاده از منوی میان‌بر (ب) استفاده از کدهای صفحه  
 (ج) استفاده از پانل PROPERTIES (د) استفاده از خطوط سبز رنگ

۷. برای انتخاب خانه‌هایی از جدول که در مجاورت هم نیستند باید کلید ..... را پایین نگه داشته و روی خانه‌ها کلیک کنید.

(الف) Ctrl (ب) Shift (ج) Alt (د) Home

۸. پانل History در برنامه چه کاربردی دارد؟  
 (الف) مدیریت داشته‌های وب‌سایت (ب) سازماندهی فایل‌ها  
 (ج) برگرداندن تغییرات (د) درج عناصر جدید

۹. برای ایجاد بخشی در الگو که کاربر آن بتواند تنظیمات آن را دستکاری کند، استفاده از کدام محدوده قابل ویرایش مناسب‌تر است؟

(الف) Editable Region (ب) Repeating Region  
 (ج) Optional Region (د) Editable Tag Attribute

## ..... تحقیق و پژوهش



در این فصل با نحوه مشاهده صفحه ساخته شده در مرورگر آشنا شدید، در رابطه با مدیریت مرورگرها و تعیین مرورگر اصلی و فرعی در Dreamweaver تحقیق نمایید.