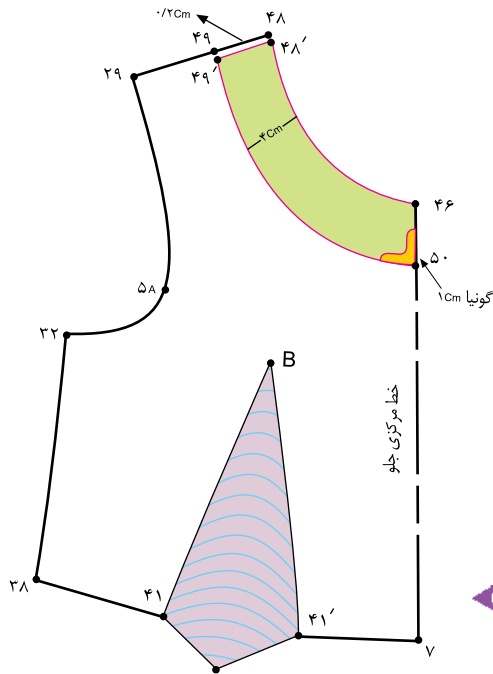


# بجانب یقه‌های نرودخت و چهار گوش



## سجاف یقه‌ی گرد



شکل ۱۸۵ - ۱

□ پس از ترسیم یقه‌ی گرد از «نقاط ۴۶ و ۴۸» به اندازه‌ی «۴ سانتیمتر» داخل شوید تا نقاط «۴۹ و ۵۰» به دست آید.

۴۶. ۵۰ سانتیمتر

۴۸. ۴۹ سانتیمتر

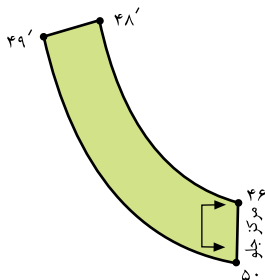
□ «نقطه‌ی ۵۰» را به اندازه‌ی «۱ سانتیمتر» گونیا کرده سپس نقاط «۵۰» را به «۴۹» وصل کنید.

□ فواصل خطوط «۴۶. ۴۹» و «۵۰. ۴۶» باید با یکدیگر موازی باشد. (۴ سانتیمتر)

□ از خط «۴۸. ۴۹» به اندازه‌ی «۲ سانتیمتر» پایین بیایید تا نقاط «۴۸. و ۴۹» به دست آید. (برای این که سجاف در داخل لباس بهتر قرار گیرد «۲ سانتیمتر» از سجاف یقه کم کنید.)

(شکل ۱۸۵)

۲ سانتیمتر از سجاف کم شده ، ۴۸. ۴۸. ۴۹. ۴۹.



شکل ۱۸۶ - ۱



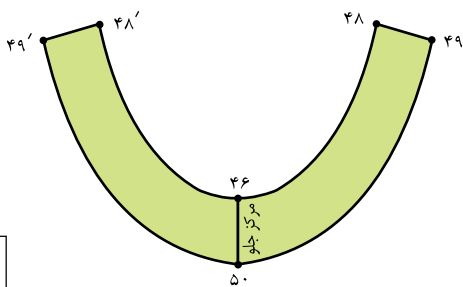
□ سجاف یقه‌ی جلو «۴۸. ۴۹. ۴۶. ۵۰» را رولت کنید.

□ سجاف جدای یقه‌ی گرد ۴۸. ۴۹. ۴۶. ۵۰.

□ علامت «راستای پارچه» را روی سجاف جدای الگو مشخص کنید. خط مرکزی جلو روی دولای بسته قرار می‌گیرد. (شکل ۱۸۶)

□ در صورتی که الگوی سجاف صحیح ترسیم شده و «نقطه‌ی ۵۰» گونیا شود، فرم هلال یقه در نقاط «۴۶ و ۵۰» خوش فرم قرار

گرفته و زاویه دار نمی‌شود. (شکل ۱۸۷)

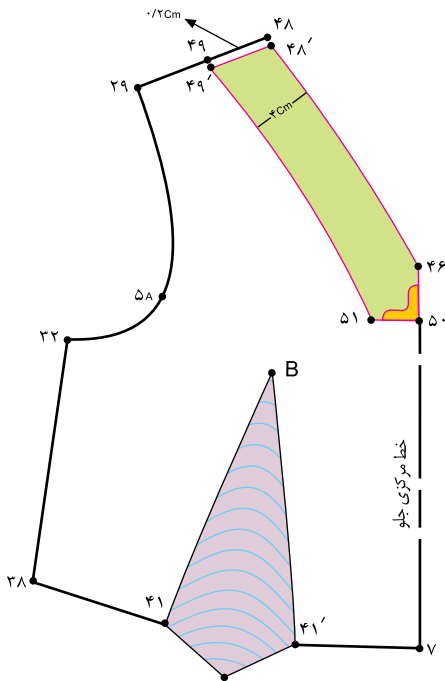


شکل ۱۸۷ - ۱

## سجاف یقه هفت

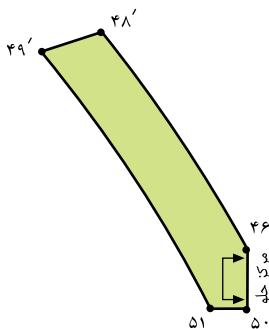
### گام اول

- پس از ترسیم یقه هفت از خط «۴۸ . ۴۶» به اندازه‌ی «۴ سانتیمتر» داخل شوید و آن را به طرف سرشانه امتداد دهید تا با خط سرشانه برخورد کند و «نقطه‌ی ۴۹» به دست آید.
- از «نقطه‌ی ۴۶» حدوداً به اندازه‌ی «۴ سانتیمتر» پایین بیایید تا «نقطه‌ی ۵۰» به دست آید.



شکل ۸۸ - ۱

- ۴ سانتیمتر ۵۰ . ۴۶
- «نقطه‌ی ۵۰» را گونیا کنید و خط گونیا شده را به اندازه‌ی چند سانتیمتر ادامه دهید.
- اندازه‌ی «۴ سانتیمتر» پهنای سجاف را موازی با خط «۴۸ . ۴۶» ادامه دهید تا خط گونیا شده «۵۰» را قطع نماید و «نقطه‌ی ۵۱» به دست آید.

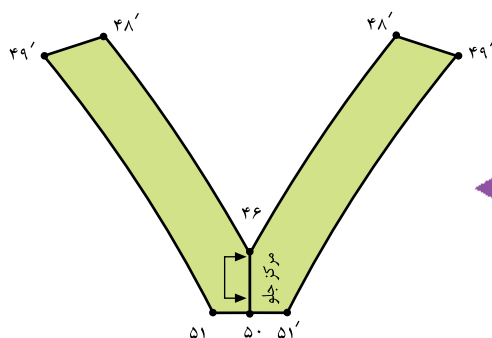


شکل ۸۹ - ۱

- همانند یقه گرد از خط سرشانه‌ی سجاف «۴۸ . ۴۹» به اندازه‌ی «۲ سانتیمتر» پایین بیایید تا نقاط «۴۸» و «۴۹» به دست آید. (شکل ۸۸-۱)
- ۲ سانتیمتر از سجاف کم شده ، ۴۹ . ۴۹ . ۴۸ . ۴۸

### گام دوم

- سجاف یقه جلو «۵۰ . ۵۱ . ۴۹ . ۴۸» را رولت کنید.
- سجاف جدای یقه هفت ۴۸ . ۴۹ . ۵۱ . ۵۰
- علامت «راستای پارچه» را روی سجاف جدای الگو مشخص کنید . خط مرکزی جلو روی دولای بسته قرار می گیرد.
- (شکل ۸۹-۱)



شکل ۹۰ - ۱

- در صورتی که «نقطه‌ی ۵۰» گونیا شود، خط «۵۱ . ۵۱» صاف ترسیم می گردد. (شکل ۹۰-۱)

## نتیجی چهار گوشه و سجاف آن



کام اول

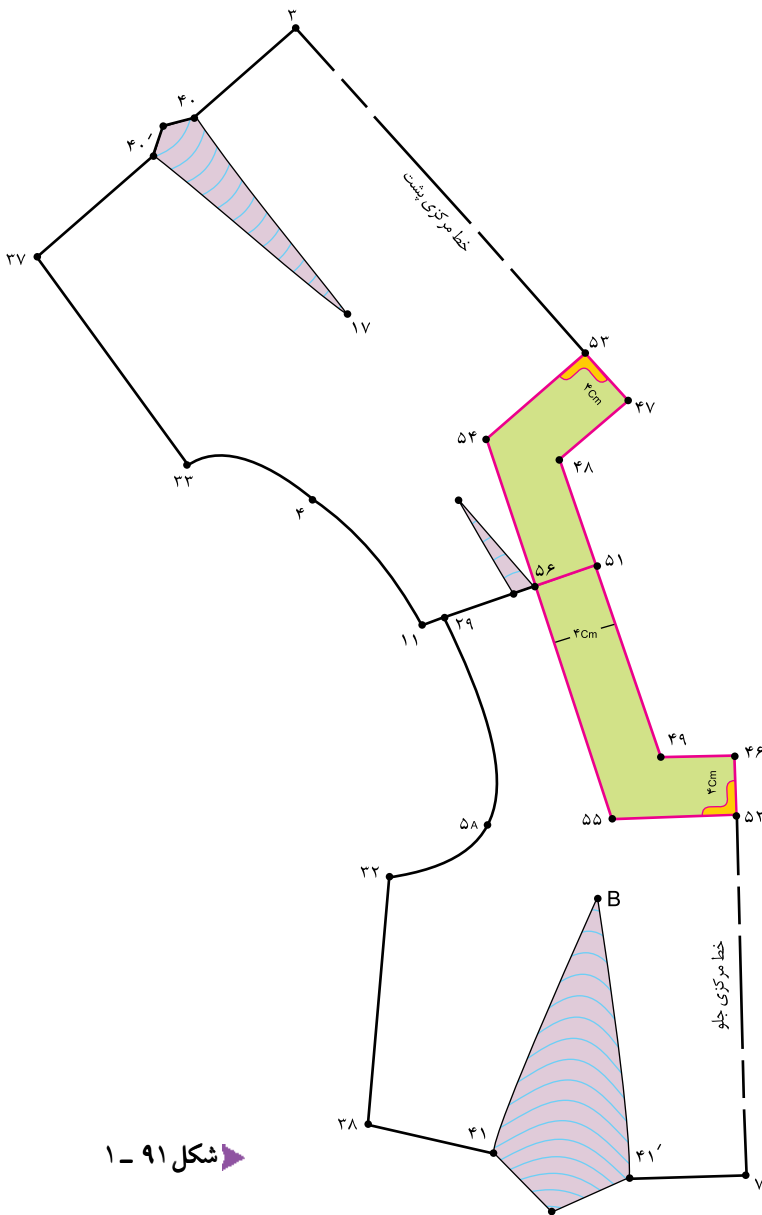
□ الگوی جلو و پشت یقه‌ی چهار گوشه را در قسمت سرشانه به یکدیگر مماس کنید.  
□ از نقطه‌ی «۴۶» (خط مرکزی جلو) به اندازه‌ی «۴ سانتیمتر» پایین بیایید تا «نقطه‌ی ۵۲» به دست آید. این نقطه را گونیا کنید.

۴۶. ۵۲ سانتیمتر ۴  
□ از «نقطه‌ی ۴۷» (خط مرکزی پشت) به اندازه‌ی «۴ سانتیمتر» پایین بیایید تا «نقطه‌ی ۵۳» به دست آید. این نقطه را گونیا کنید.

۴۷. ۵۳ سانتیمتر ۴  
□ از «نقطه‌ی ۵۱» به اندازه‌ی «۴ سانتیمتر» داخل شوید تا «نقطه‌ی ۵۶» به دست آید.

□ از «نقطه‌ی ۵۶» خطوط موازی با خط «۴۸. ۴۹» رسم کنید تا نقاط «۵۴. ۵۵» به دست آید.

□ اندازه‌ی «۴ سانتیمتر» را، باید دور تا دور الگوی سجاف یقه‌ی چهار گوشه رعایت کنید. (شکل ۱-۹۱)



شکل ۹۱- ۱



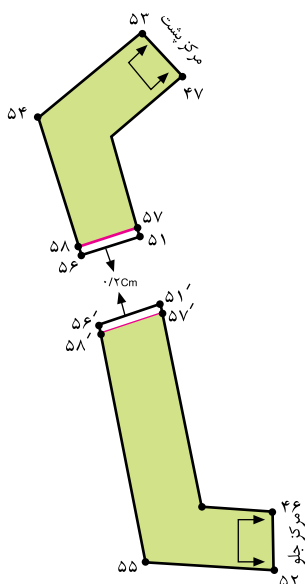
□ توجه کنید:

۱- سجاف یقه‌ی چهار گوشه برای پارچه‌های معمولی

۲- سجاف یقه‌ی چهار گوشه برای پارچه‌های راه راه.

### گام دوم

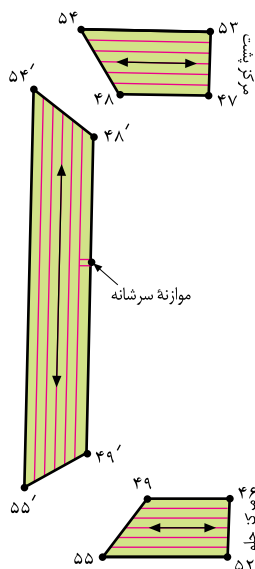
- برای پارچه‌های معمولی، قسمت سرشانه‌ی جلو و پشت را جدا کنید.
- همانند یقه‌ی گرد از خط سرشانه‌ی سجاف جلو «۵۶. ۵۱.» و سجاف پشت «۵۶. ۵۱.» به اندازه‌ی «۲ سانتیمتر» پایین بیایید تا نقاط «۵۷. ۵۸. ۵۷. ۵۸.» به دست آید.
- علامت «راستای پارچه» را موازی با خطوط مرکزی جلو و پشت مشخص کنید.
- هنگام دوخت، درز سرشانه‌های جلو و پشت سجاف را به یکدیگر بدوزید. (شکل ۹۲-۱)



شکل ۹۲ - ۱

### گام سوم

- برای پارچه‌های راه‌راه، خطی از نقاط «۴۸ و ۴۹» به سمت نقاط «۵۴ و ۵۵» رسم کنید.
- سجاف یقه در قسمت سرشانه‌ی جلو و پشت به یکدیگر متصل و از قسمت گوشه‌ها جداست.
- تکه‌ی «۴۶، ۵۲، ۵۵، ۴۹» (مرکز جلو) روی دولای بسته و بیراه بریده می‌شود.
- تکه‌ی «۵۳، ۴۷، ۴۸، ۵۴» (مرکز پشت) روی دولای بسته و بیراه بریده می‌شود.
- هنگام دوخت، درز گوشه‌های «۴۸. ۵۴.» به «۴۸. ۵۴.» و «۴۹. ۵۵.» به «۴۹. ۵۵.» دوخته شود.



شکل ۹۳ - ۱

واحد کار: توانایی ترسیم الگوی انواع یقه  
شماره شناسایی: ۹-۴/۲/۴۱/۹۱-۷ و ۸۸

استاندارد مهارت: نازک دوزی زنانه درجه ۲  
الگوی انواع یقه  
شماره ی شناسایی: ۴/۲/۴۱/۹۱-۷ و ۸۸

آزمون عملی



الگوی یقه و سجاف مدل‌های بالا را ترسیم کنید، دقت نمایید میزان گشادی، فرم و سجاف یقه‌ها متفاوت است.