



شکل ۱-۴۶ ابریق سفالی منقوش (دو جداره)، دوره‌ی اسلامی، نقوش گیاهی و جانوری، ترکیب‌بندی هماهنگی میان نقش و سطح



شکل ۱-۴۷ نسخه‌ی خطی منقوش (ورقه و گلشاه)، سده‌ی پنجم هجری قمری، نقوش انسانی، گیاهی، جانوری و خط، ترکیب‌بندی همگامی مضامین ادبی با طراحی نقوش سنتی

ویژگی‌های مهم طراحی نقوش دوره اول اسلامی تا پایان سده هفتم هجری قمری

۱- موضوع نقوش به ترتیب اهمیت خط کوفی، گیاهی، هندسی، انسانی، جانوری و تلفیقی است.

۲- نقش اسلیمی ساده و گاه پرشده با نقوش هندسی برجسته‌ترین نقش گیاهی این دوره است.

۳- روش‌های قرینه‌سازی و تکرار در سطح به کار گرفته شد و شیوه‌ی گسترش همه جانبه نقوش در زمینه رواج یافت.

۴- با تلفیق نقوش گیاهی و هندسی با خط کوفی، انواع خطوط کوفی‌ترینی به وجود آمدند.

۵- هماهنگی، وحدت و تناسب در ترکیب‌بندی میان نقوش و سطوح آثار مختلف چشم گیر است.

۶- طراحی نقوش سنتی همگام با مضامین ادبی و علمی در کتاب‌ها به کار گرفته شد.

۷- ترکیب‌بندی‌های مستقلی با اجزای حاشیه و متن و با نام‌های لچک، ترنج و بازوبندی شکل گرفت.

دوره‌ی دوم: سده‌ی هفتم تا پایان سده‌ی نهم هجری

قمری

در این دوران، با ورود ایلخانان مغول به ایران به دنبال آن حکومت تیموریان، به تدریج تحولاتی اجتماعی و فرهنگی همراه با تداوم هنر پیشین، رخ داد. نقوش‌های جدیدی مانند ابرچینی، ازده‌ها و سیمرخ به نقوش گذشته اضافه شد و در ترکیب‌بندی‌های تازه‌ای به کار رفت (شکل ۴۸-۱).



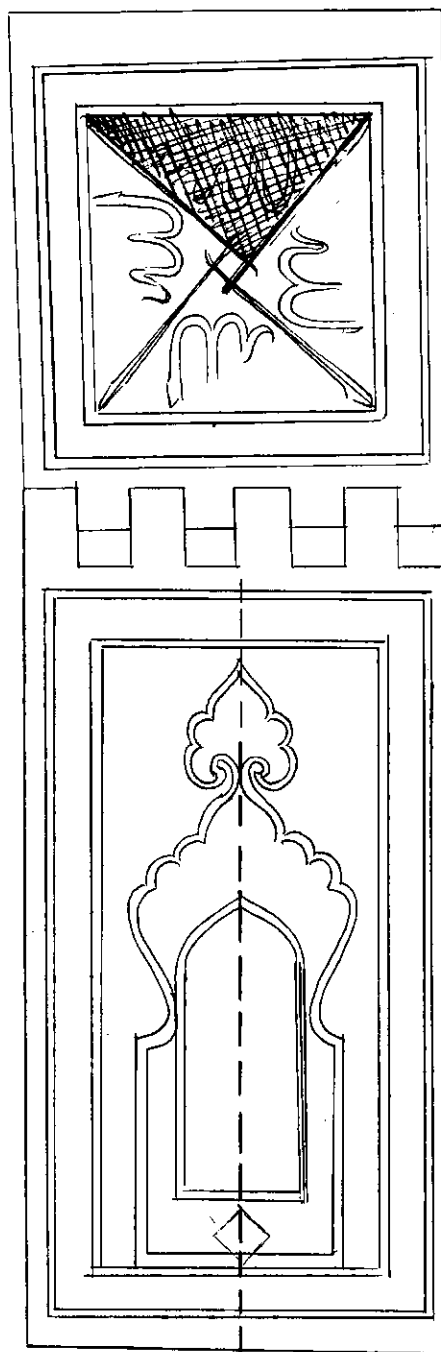
شکل ۴۸-۱ ترکیب‌نقش ازده‌ها و سیمرخ، دوره‌ی اسلامی، سده‌ی نهم هجری قمری، نقوش گیاهی و افسانه‌ای جانوری، ترکیب‌بندی آزاد با خطوط تند و کند

با خطوط منحنی و تندی (نازکی) و کندی (کلفتی) حاصل از فشار قلم مو به خصوص در کتاب‌آرایی مورد استفاده بود (شکل ۱-۴۸). نقوش ختایی با ظرافت و ریزه‌کاری در هنرهای مانند منبت، گچ‌بری، قالی‌بافی، قلم‌زنی، کتاب‌آرایی، کاشی‌کاری و پارچه‌بافی به کار گرفته شد (شکل‌های ۱-۴۹ تا ۱-۵۲).

حمایت تیموریان از فرهنگ و هنر، پس از ایلخانان در تنوع و تعداد آثار هنری نقش چشم‌گیری داشت. نقوش گیاهی گردان در این دوران به طور مستقل به کار رفت. اگر چه هم‌چنان تزیین‌کننده‌ی خط و در کنار آن مورد استفاده قرار می‌گرفت. در همین دوران نقوش کوه، صخره و درخت و حیواناتی مانند؛ شیر، روباه، آهو و ... طراحی می‌شدند. این نقوش بیش‌تر



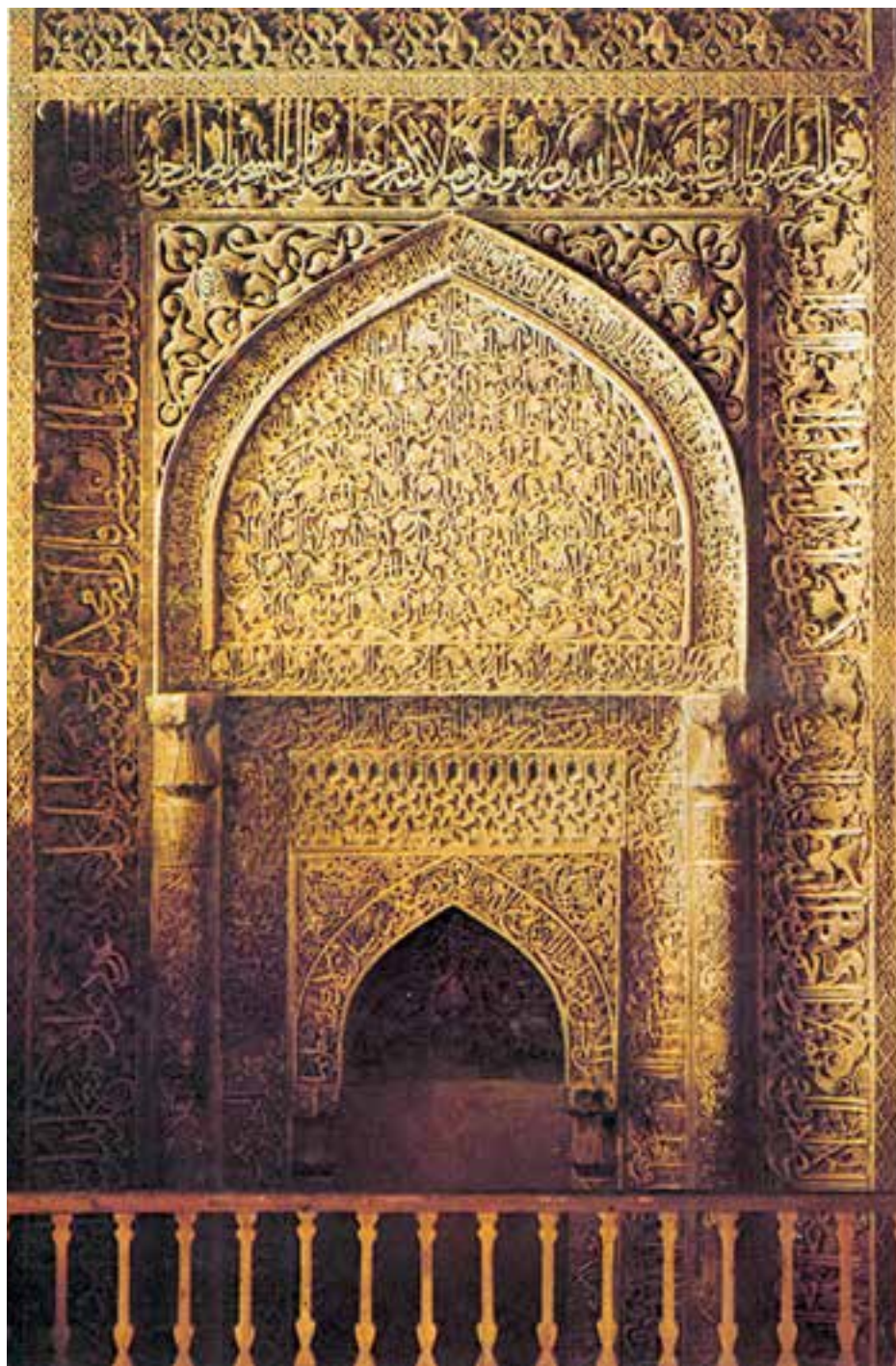
ب



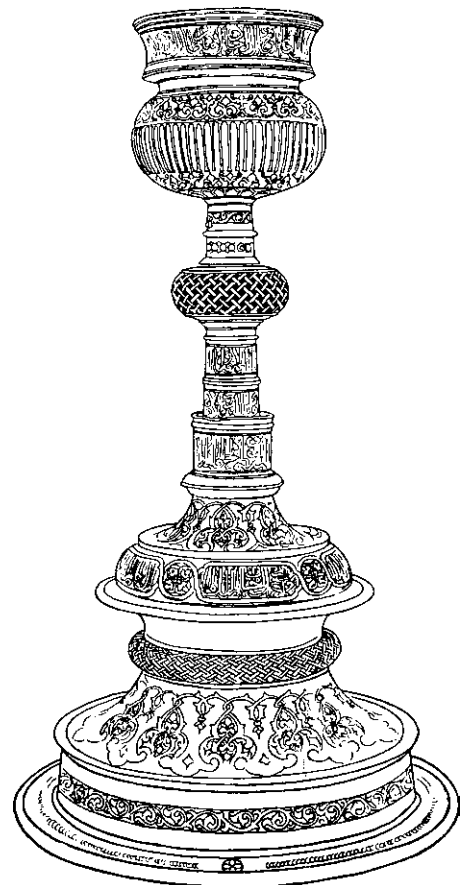
الف

شکل ۱-۴۹ رحل چوبی منقوش، دوره‌ی اسلامی، سده‌ی هفتم هجری قمری، نقوش گیاهی ختایی و اسلیمی و خط،

روش قرینه‌سازی $\frac{1}{4}$ و $\frac{1}{2}$



شکل ۱۵۰ محراب گچ‌بری منقوش، دوره‌ی اسلامی، سده‌ی هشتم هجری قمری، نقوش ختایی، اسلیمی و خط، روش قرینه‌سازی، واگیره و تکرار، ترکیب‌بندی حاشیه و متن



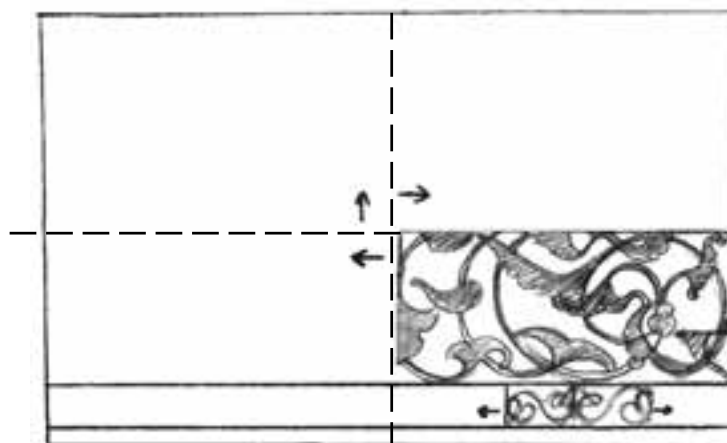
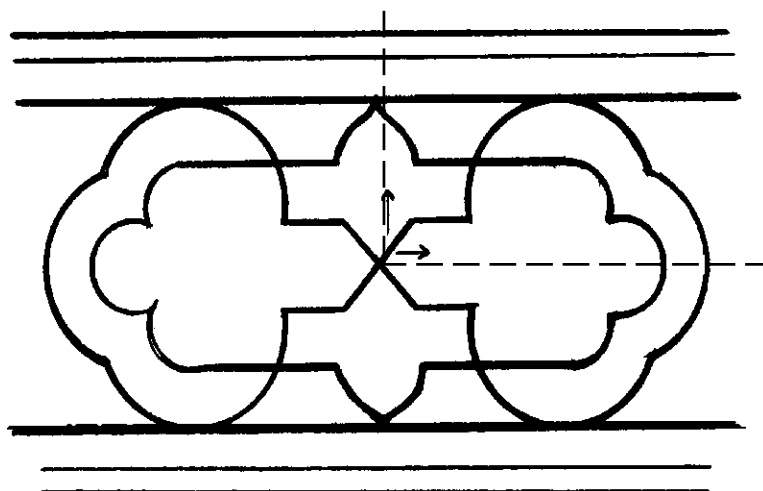
شکل ۱-۵۱ شمعدان فلزی منقوش، دوره‌ی اسلامی، سده‌ی هشتم هجری قمری، نقوش اسلیمی، ختایی، هندسی و خط، روش قرینه‌سازی و تکرار



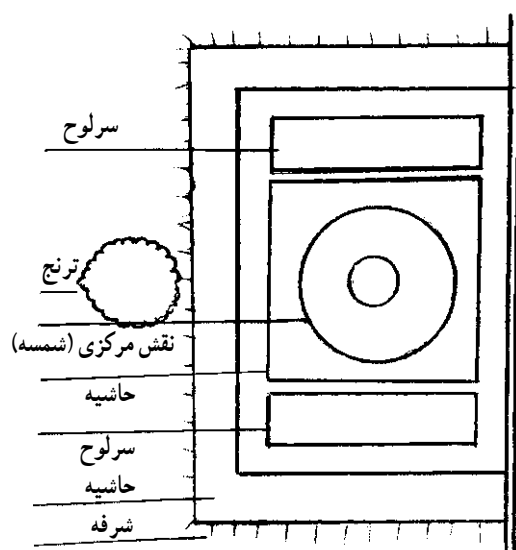
شکل ۱-۵۲ کاشی‌کاری منقوش، دوره‌ی اسلامی، سده‌ی نهم هجری قمری، نقوش اسلیمی، ختایی و خط، روش قرینه‌سازی آینه‌ای $\frac{1}{4}$

انواع خطوط خوش‌نویسی با نقوش هندسی و اسلیمی در زمینه‌های مختلف سبب به وجود آمدن آثار پرکار و مجللی شد (شکل ۱-۵۳).

در این دوره ترکیب‌بندی‌های گوناگونی، از جمله ترکیب فشرده‌ی اسلیمی و ختایی برای ایجاد انواع حاشیه‌ها به وجود آمد. ترکیب اسلیمی در محدوده‌ی نقوش هندسی هم‌چنین تلفیق



شکل ۵۳-۱ سنگ مقبره‌ی منقوش، دوره‌ی اسلامی، سده‌ی نهم هجری قمری، انواع نقوش اسلیمی و ختایی برکار، روش قرینه‌سازی و تکرار، ترکیب متن و حاشیه با پیوستگی اجرا



تقسیم‌بندی سطح به اجزایی در ارتباط با یکدیگر که شامل حاشیه، متن، سرلوح، نقش مرکزی و ترنج می‌شود، امکان ترکیب‌بندی‌های متنوعی را به ویژه در کتاب‌آرایی این دوران فراهم آورد (شکل ۵۴-۱).

در این دوره نقوش بیش‌تر به روش قرینه‌سازی و تکرار منظم با پیوستگی اجزای ترکیب، طراحی می‌شدند (شکل ۵۳-۱).



شکل ۵۴-۱ صفحه‌ای منقوش از قرآن مجید، دوره‌ی اسلامی، سده‌ی هشتم هجری قمری، نقوش اسلیمی، ختایی، گره هندسی و خط، روش قرینه‌سازی و تکرار ترکیب‌بندی اجزای مختلف

ویژگی‌های مهم طراحی نقوش دوره‌ی دوم اسلامی،
سده‌ی هفتم تا پایان سده‌ی نهم هجری قمری

۱- موضوع نقوش بیش‌تر گیاهی، هندسی و حیوانی است.
۲- نقوش ابرچینی و حیوانات افسانه‌ای، مانند سیمرغ و
اژدها در این دوره و برای اولین بار به کار رفت.
۳- طراحی نقوش، با استفاده از خطوط نازک و کلفت
(تندی و کندی) حاصل از قلم‌مو، در کتاب‌آرایی به کار گرفته
شد.

۴- تلفیق نقوش ختایی، اسلیمی و خط با فشردگی زیاد
در آثار این دوره چشم‌گیر است.

۵- روش اجرای نقوش به صورت قرینه‌سازی و تکرار
منظم با پیوستگی میان اجزاست.

۶- ترکیب‌بندی متنوع به ویژه با طراحی حاشیه، متن،
سرلوح و نقش مرکزی کاربرد یافت.

دوره‌ی سوم: سده‌ی دهم هجری تا نیمه سده‌ی
دوازدهم هجری قمری

در این دوره سلسله‌ی صفویه در سراسر کشور ایران

حکومت می‌کرد. نقوش گیاهی و انتزاعی گردان (اسلیمی و ختایی)
در این زمان کاربرد بسیار متنوع و گسترده‌ای پیدا کرد. این
نقوش علاوه بر کتاب‌آرایی کاربردهایی در فرش، پارچه، قلم‌زنی،
منبت و کاشی پیدا کرد. طراحی، تزیینات و ظرافت نقوش اسلیمی
و ختایی به اوج خود رسید. دوره‌ی صفویه در به کارگیری
نقوش گردان اسلیمی و ختایی در تزیینات گنبد و کاشی‌کاری
مساجد و ابنیه شهرت دارد. ترسیم و اجرای نقوش و گره‌های
هندسی با شیوه‌ای بسیار دقیق به تنهایی و گاه با تلفیق نقوش
ختایی و اسلیمی به صورت‌های گوناگون به ویژه در تزیینات
معماری (از جمله مقرنس) رواج بسیار داشت (شکل ۱-۵۵).
هم‌چنین در برخی از آثار هنرمندان با استفاده از نقوش متنوع به
طراحی آزاد پرداختند، تنوع نقوش اسلیمی مانند اسلیمی‌های
توخالی و تزیین شده با اسلیمی‌های توپر کوچک‌تر، اسلیمی گلدان
(اسلیمی توخالی و پرشده با نقوش ختایی)، اسلیمی ماری و
ترکیبات آن‌ها در این دوره بسیار چشم‌گیر است (شکل‌های ۱-۵۶ تا
۱-۵۸).



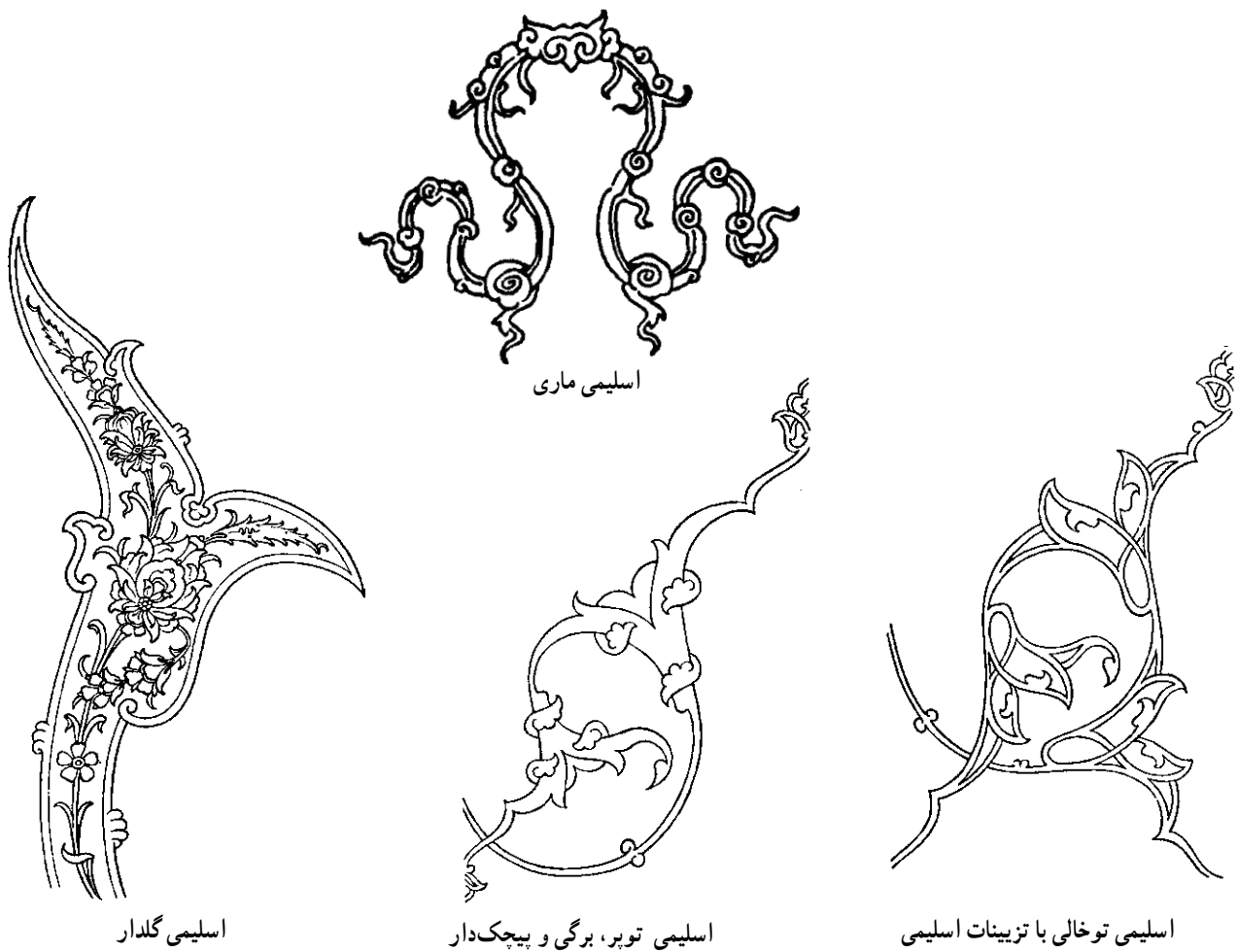
شکل ۱-۵۵ تزیینات معماری منقوش (مقرنس)، دوره‌ی اسلامی، سده‌ی دهم هجری قمری،
نقوش اسلیمی ختایی در زمینه گره‌های برجسته



شکل ۵۶-۱ صفحہ‌ای از کتاب منقوش، دورہی اسلامی، سدهی دہم ہجری قمری، نقوش اسلیمی و ختایی



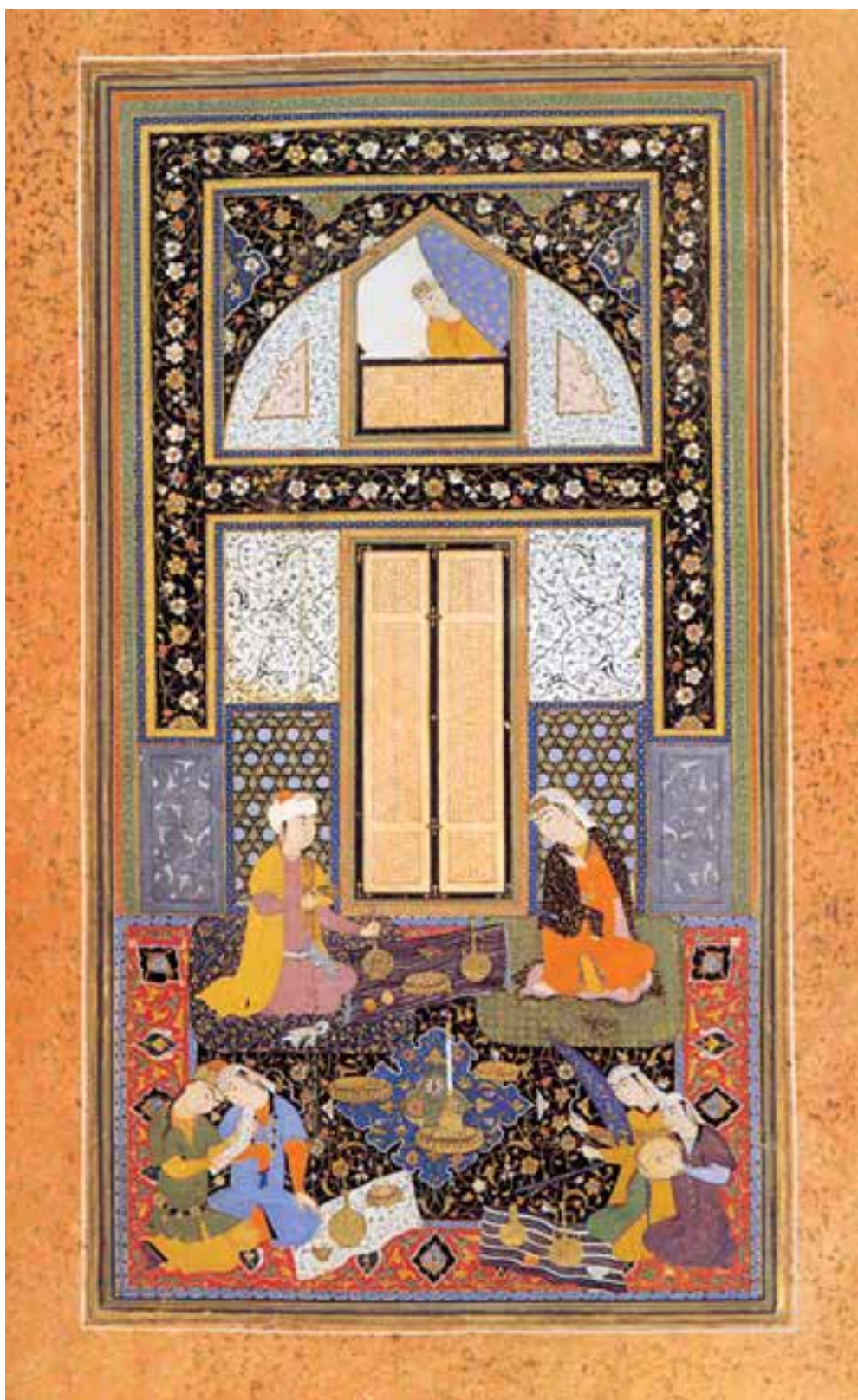
شکل ۱-۵۷ قاب آینه‌ی منقوش، دوره‌ی اسلامی، سده‌ی دهم هجری قمری، نقوش گل‌های عباسی متنوع، روش
قرینه‌سازی، ترکیب‌بندی ترنج مرکزی



شکل ۵۸-۱ انواع نقوش اسلیمی، ماری، پیچک یا توپر، توخالی و گلدار

ترنج مرکزی، طرح‌های تکراری و قندیلی به کار گرفته شدند. ترکیب‌بندی‌ها به شکل افشان، واگیره‌های مکرر، حاشیه‌های باریک متداخل، طرح‌های $\frac{1}{2}$ (با دو نیمه مقابل و متفاوت)، واگیره‌های شعاعی و در اندازه‌های ریزتر از گذشته، تنوع چشم‌نوازی را در آثار گوناگون این زمان به نمایش گذارد (شکل‌های ۶۰-۱ تا ۶۳-۱).

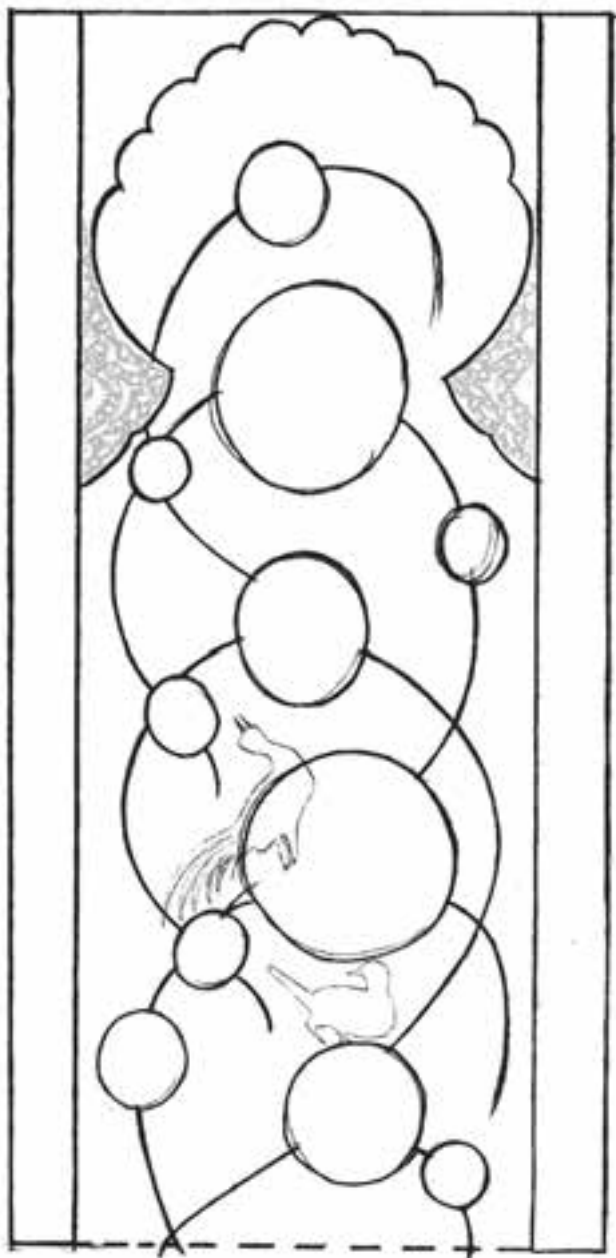
طراحی و اجرای انواع نقوش حیوانی و انسانی با مضامین مختلف در نقاشی‌های به جا مانده‌ی این دوران قابل توجه است (شکل ۵۹-۱) نقش گل عباسی، که یکی از گل‌های ختایی است، در این زمان تنوع بسیاری پیدا کرد. روش‌های اجرای نقوش بیش‌تر فرینه‌سازی (به شکل‌های گوناگون معکوس، آینه‌ای و دورانی) و افشان بود و نقوش اسلیمی و ختایی در شکل‌دادن به



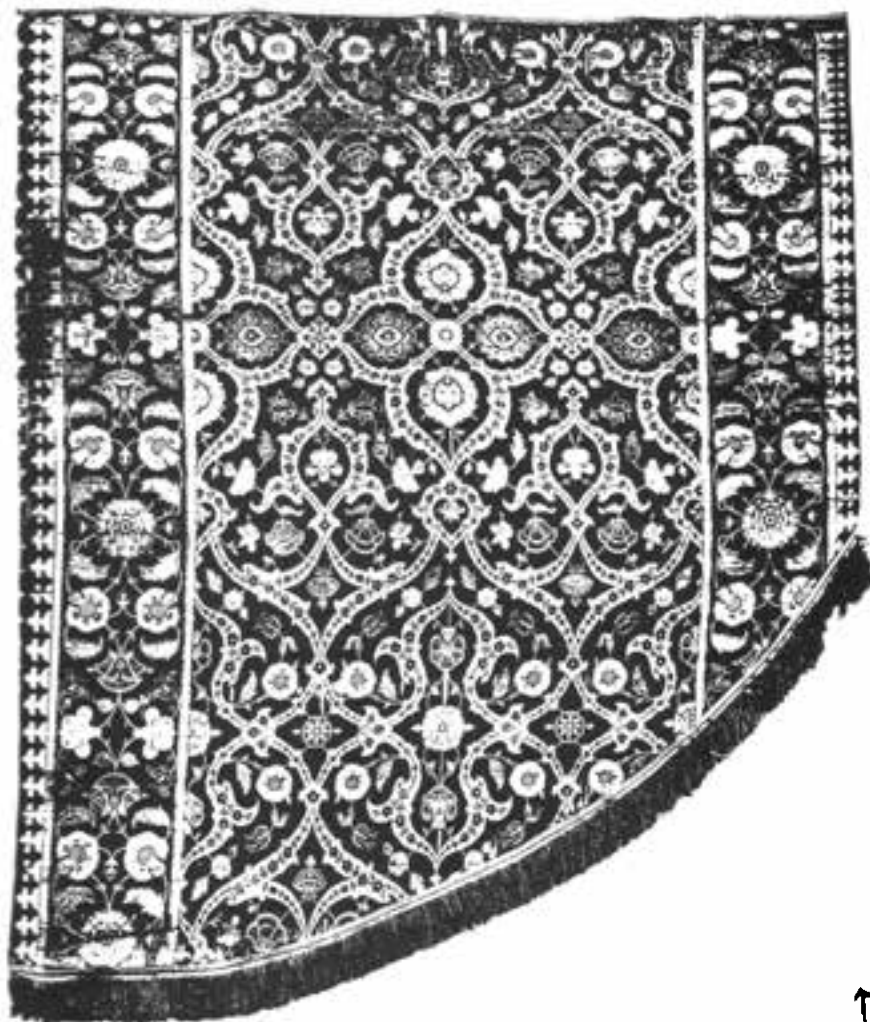
شکل ۵۹-۱ برگگی از نسخه خطی منقوش، دوره‌ی اسلامی، سده‌ی دهم هجری قمری، انواع نقوش
اسلیمی و ختایی و گره‌ها به روش قرینه‌سازی، ترکیب حاشیه و متن



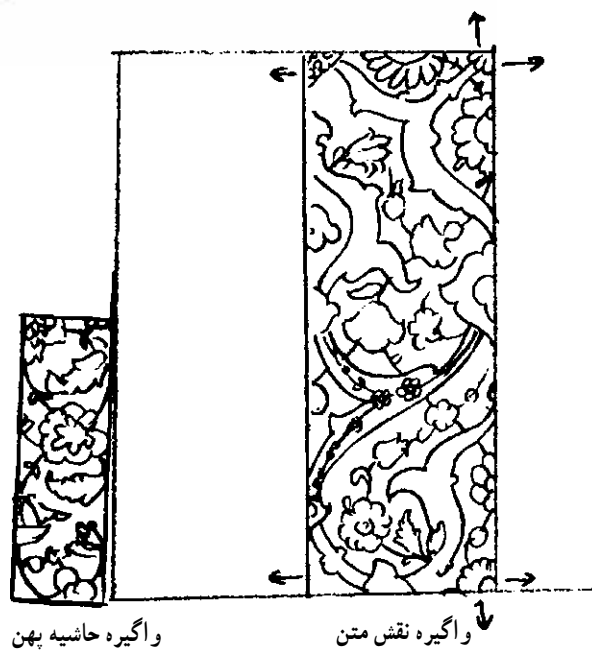
شکل ۱۶۰ قالی منقوش، دوره‌ی اسلامی، سده‌ی یازدهم هجری قمری، نقوش اسلیمی گلدار و ماری، گل‌های عباسی متنوع، روش قرینه‌سازی، ترکیب‌بندی متن و حاشیه



شکل ۱-۶۱ در منقوش، دوره اسلامی، سده دهم هجری قمری، نقوش گل عباسی، اسلیمی و جانوری
(پرنده)، روش قرینه سازی در ساختار، ترکیب بندی افشان در متن



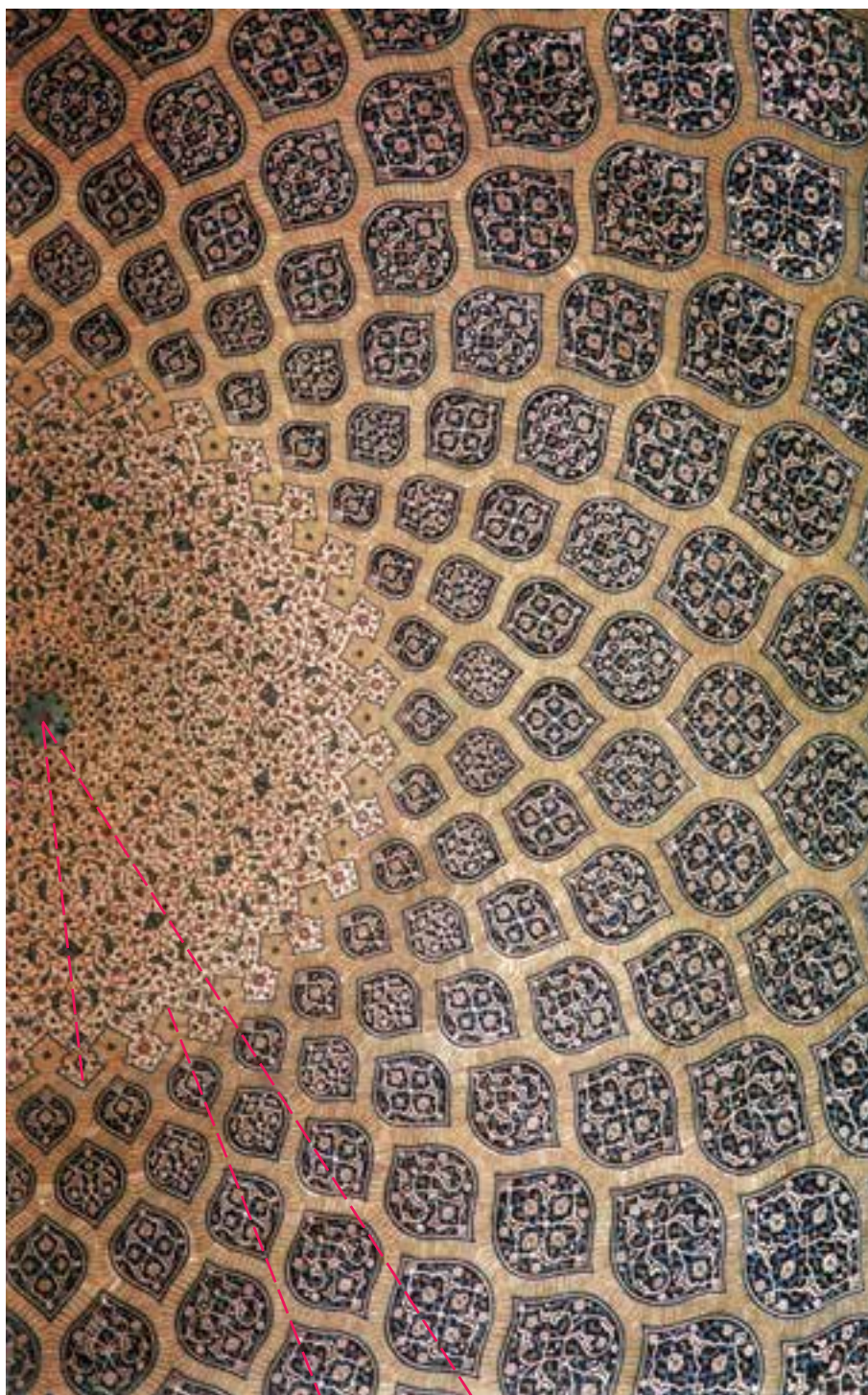
واگیره حاشیه باریک



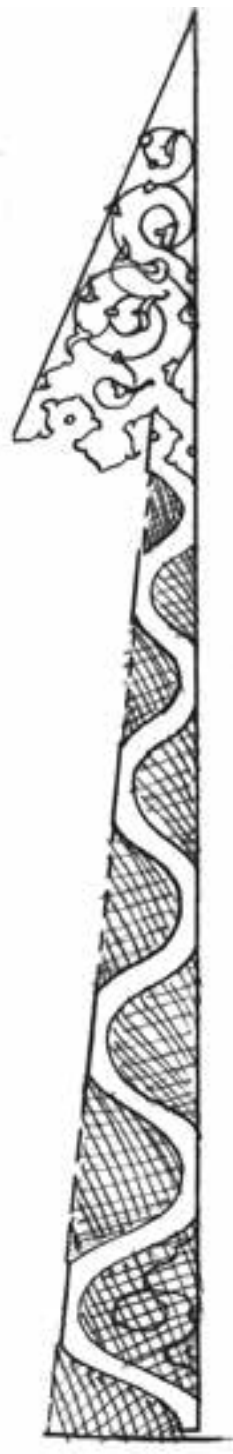
واگیره حاشیه پهن

واگیره نقش متن

شکل ۶۲-۱ پارچه‌ی منقوش، دوره‌ی اسلامی، سده‌ی دوازدهم هجری قمری، نقوش اسلیمی
گلداز و ختایی، روش قرینه‌سازی و تکرار واگیره در حاشیه و متن



الف



ب

واگیره طرح زیر گنبد

شکل ۶۳-۱ زیر گنبد منقوش، دوره‌ی اسلامی، سده‌ی یازدهم هجری قمری، نقوش اسلیمی و ختایی، روش قرینه‌سازی، ترکیب‌بندی شعاعی

یکی از شاهکارهای دوره‌ی صفویه در زمینه‌ی تنوع، زیبایی و ظرافت طراحی نقوش، قالی شیخ‌صفی‌الدین اردبیلی است. در این اثر طرح لچک و ترنج و ترکیب نقش‌های اسلیمی و ختایی با رنگ‌هایی درخشان و هماهنگ به خوبی مشهود است (شکل ۶۴-۱).



شکل ۶۴-۱ قسمتی از قالی منقوش شیخ صفی، دوره‌ی اسلامی، سده‌ی دهم هجری قمری، انواع نقوش اسلیمی و گل‌های عباسی، روش قرینه‌ای، ترکیب‌بندی مرکزی

- ویژگی‌های مهم طراحی نقوش دوره‌ی سوم اسلامی، سده‌ی دهم تا نیمه‌ی دوازدهم هجری قمری
- ۱- موضوع نقوش این دوره به ترتیب شامل نقوش گیاهی گردان (ختایی و اسلیمی)، هندسی (گره‌ها)، حیوانی و انسانی است.
 - ۲- انواع گل‌های عباسی و اسلیمی (ساده، توپر، گلداز، برگ‌ی، ماری و ...) کاربرد فراوانی پیدا کرد.
 - ۳- در این دوره اوج بهره‌گیری از انواع نقوش در ترکیب‌های گوناگون (سطح، شکل و اندازه) است.
 - ۴- طرح‌ها و نقوش این دوره به انواع روش‌های قرینه‌سازی (معکوس، دورانی و آینه‌ای) و واگیره‌ها (شعاعی و خطی) انجام شد.
 - ۵- ترکیب‌های گوناگونی در ساختارهای ترنجی، لچک و ترنج، قندیلی و ... به کار گرفته شد.
 - ۶- به کارگیری گره‌های هندسی در قالب مقرنس در معماری رواج یافت.

دوره چهارم: از نیمه سده دوازدهم هجری
قمری تاکنون

این دوره همزمان با حکومت‌های زندیان و قاجاریان بوده است و تا زمان حاضر ادامه دارد. بهره‌گیری از شیوه طراحی طبیعت‌گرا در هنر غربی سبب شد تا هنرمندان ایرانی در این دوره

نقوش را با ویژگی‌های جدیدی طراحی نمایند. فراگیری کاربرد نقوش گردان در این زمان کم‌تر از گذشته شد. طرح‌ها بیش‌تر به جای آن‌که به روش قرینه‌سازی اجرا شوند با رهایی ساقه‌ها و به جای خروج و انشعاب از یک فضای مرکزی از پایین صفحه آغاز و هم‌چون رویش گیاه از زمین، اجرا شدند (شکل ۶۵-۱).



شکل ۶۵-۱ کاشی‌کاری منقوش، دوره اسلامی، سده سیزدهم هجری قمری، نقوش گل‌فرنگ، گلدان و خط، روش قرینه‌سازی و تکرار، اجرای آزاد در متن

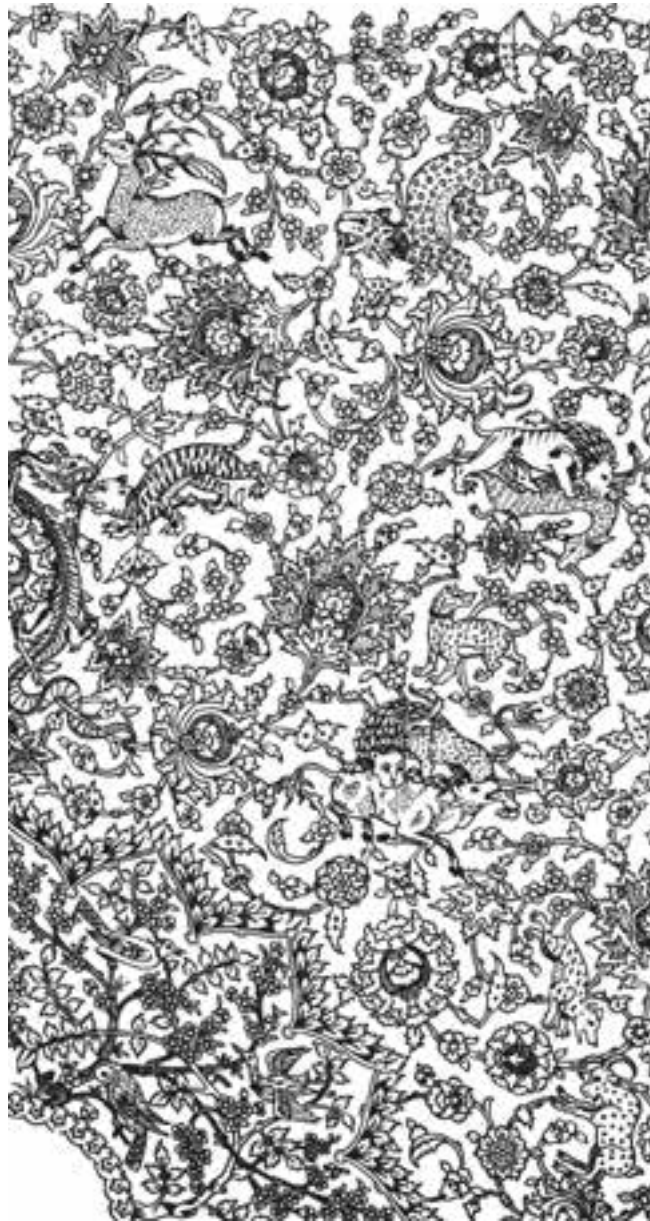
در این دوران نقوش و طرح‌های جدیدی در آثار به کار رفت که سابقه‌ی قبلی در ایران نداشت. انواع نقوش اسلیمی به عنوان نقش اصلی و نقوش ختایی به عنوان نقش زمینه به شیوه‌ی قرینه‌سازی به کار گرفته شد. نقوش ختایی در حاشیه‌های متنوعی کاربرد یافت. گاهی طرح‌هایی که شامل ترکیب‌بندی‌های اسلیمی و ختایی زیبایی بودند (مانند کاشی‌کاری)، به وسیله‌ی هنرمندان در اماکن مقدس، مانند بارگاه حضرت امام رضا (ع) و یا برخی آثار نفیس، مانند طراحی نقش قالی به کار گرفته می‌شد (شکل‌های ۱-۶۶ تا ۱-۶۸).



شکل ۱-۶۶ کاشی منقوش، دوره‌ی اسلامی، سده‌ی معاصر، نقوش اسلیمی و ختایی و خط، روش قرینه‌سازی



شکل ۶۷-۱ کاشی منقوش، دوره‌ی اسلامی، سده‌ی چهاردهم هجری قمری، نقوش اسلیمی و ختایی،
روش قرینه‌سازی دورانی، ترکیب‌بندی لچک و ترنج



شکل ۶۸-۱ طرح و نقش قالی، دوره‌ی اسلامی، سده‌ی چهاردهم هجری قمری، نقوش ختایی (گل‌های عباسی) و حیوانی، روش قرینه‌سازی، ترکیب‌بندی افشان در متن

هم‌چنین در این زمان طرح و نقشی به نام گل فرنگ در برخی از گچ‌بری‌ها و آثار حجاری (سنگی) دیده شد. (شکل‌های ۶۹-۱ تا ۷۰-۱). ویژگی این نقش بیش‌تر طبیعت‌گرا بودن آن است. نقش گل‌ها در ترکیب با پرندگان آوازخوان، نوعی از طراحی نقوش سنتی مستقل را به نام «گل و مرغ» پدید آورد. بیش‌ترین کاربرد طراحی گل و مرغ بر روی جلد‌ها و قلمدان‌های لاک‌ی بود (شکل‌های ۷۱-۱ و ۷۲-۱).



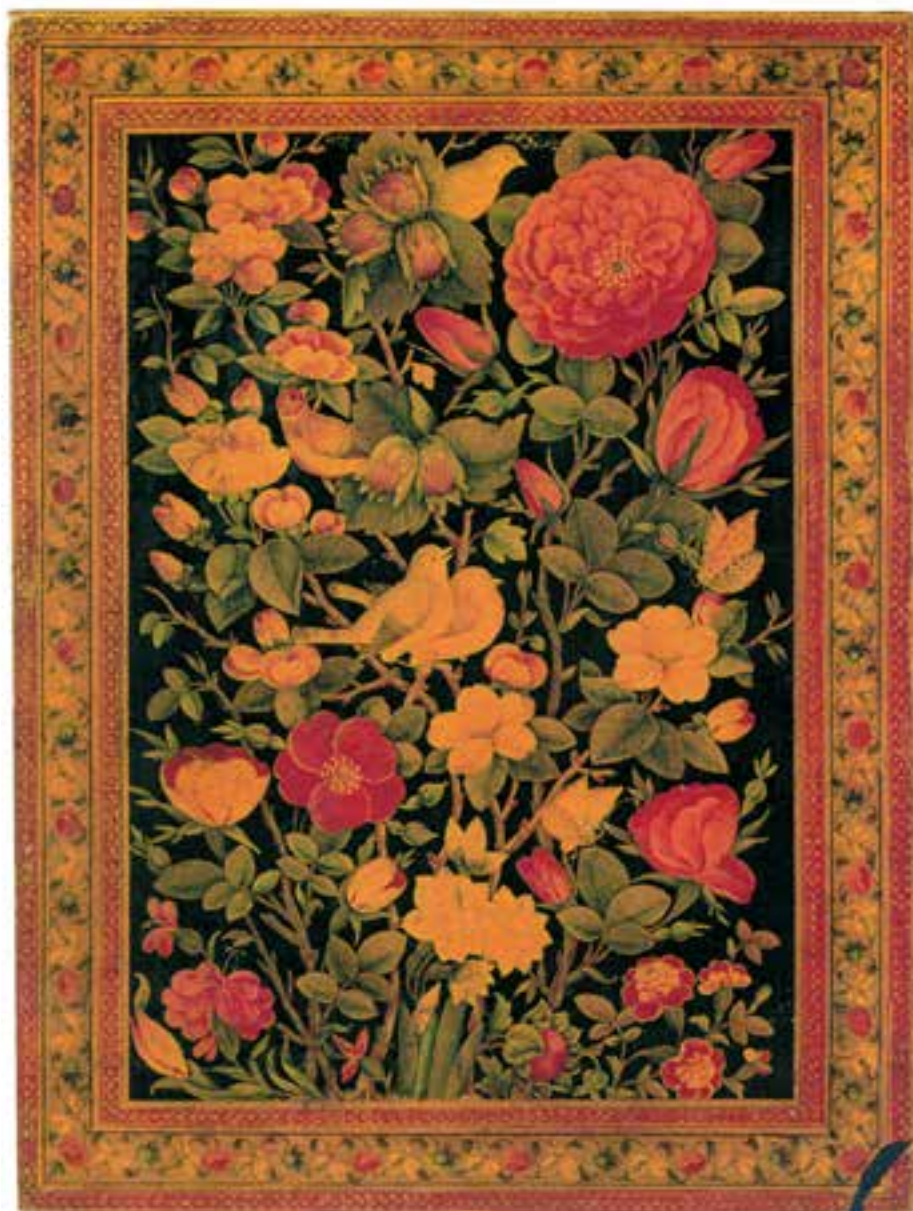
شکل ۱-۶۹ حجاری منقوش، دوره‌ی اسلامی، سده‌ی سیزدهم هجری قمری، نقوش گل فرنگ، قرینه در چهارچوب، ترکیب‌بندی افشان



شکل ۱-۷۰ ظروف سنگی منقوش، دوره‌ی اسلامی، سده‌ی معاصر، نقوش اسلیمی، ختایی و گل و مرغ، روش قرینه‌سازی، ترکیب‌بندی مرکزی



شکل ۱-۷۱ قلمدان منقوش، دوره‌ی اسلامی، سده‌ی دوازدهم هجری قمری، نقوش گل و مرغ، ترکیب‌بندی آزاد



شکل ۱-۷۲ جلد کتاب منقوش، دوره‌ی اسلامی، سده‌ی دوازدهم هجری قمری، نقوش گل و مرغ، روش قرینه‌سازی و تکرار در حاشیه، ترکیب‌بندی آزاد در متن

ویژگی‌های مهم طراحی نقوش دوره‌ی چهارم اسلامی، از نیمه‌ی سده دوازدهم هجری قمری تاکنون
۱- نقوش این دوران تقریباً همه‌ی موضوعات را در برمی‌گیرد.

آن‌ها به تدریج ویژه‌ی مکان‌های مقدس شد.
۶- طرح‌های گل و مرغ در ترکیب‌بندی‌های گوناگون با هویتی ایرانی پدید آمدند.

۲- نقوش ختایی و اسلیمی نسبت به دوره‌های قبل کاربرد کم‌تری پیدا کرد و بیش‌تر در حاشیه‌سازی (تذهیب) و فرش به کار رفت.

تمرین ۱: ده تصویر از انواع گل‌های ختایی با ساقه‌های گردان را از دوره‌ی اسلامی جمع‌آوری و آن‌ها را دسته‌بندی کنید.

۳- نقش گل فرنگ در این دوره رواج یافت.
۴- روش اجرای آزاد و بدون قرینه‌سازی و تکرار رونق گرفت.

تمرین ۲: ده تصویر از انواع ترکیب‌های «اسلیمی و ختایی»، «نقوش هندسی و اسلیمی» و «نقوش هندسی و ختایی» را گردآوری و سپس روش اجرای آن‌ها را بر روی کاغذ پوستی (با نسخه‌برداری از روی تصویر) طراحی کنید.

۵- دامنه‌ی کاربرد نقوش ختایی و اسلیمی و ترکیب‌های

جدول ۳-۱ ویژگی‌های طراحی نقوش سنتی در دوره‌ی اسلامی

نام دوره	نوع خطوط	نوع نقش‌ها	روش اجرا	ترکیب‌بندی	نقش‌های جدید	ترکیب‌های جدید	کاربردها
از آغاز تا سده هفتم هجری قمری	صاف، منحنی، پیچیده و خطوط تند و کند	خط کوفی، گیاهی، انتزاعی، انسانی، جانوری و تلفیقی	مستقیم‌نقارن، نامتقارن، ترکیبی و گسترش همه جانبه در سطح	ترکیب‌بندی حاشیه و متن، مجموعه‌ی نقوش	اسلیمی، خط کوفی تزینی	وحدت میان سطح و نقش، لچک و ترنج، بازوبندی، ترنجی، همگامی مضامین ادبی و علمی با طراحی نقوش سنتی	کتابت قرآن کریم، مساجد، گنج‌بری، اشیای فلزی، کاشی‌کاری، سفالینه‌ها
سده‌ی هفتم تا پایان سده‌ی نهم هجری قمری	صاف، منحنی، پیچیده و خطوط تند و کند	گیاهی، انتزاعی و جانوری	متقارن، تکرار منظم، گسترش در سطح	حاشیه و متن، مجموعه‌ی نقوش	ابرچینی، حیوانات افسانه‌ای (سیمرغ و ازدها)	تکرار منظم با پیوستگی میان اجزا، تلفیق فشرده‌ی اسلیمی و ختایی	کتابت، دیوارنگاری، گنج‌بری، حجاری، اشیای فلزی، کاشی‌کاری، سفالینه‌ها
سده‌ی دهم تا نیمه‌ی سده‌ی دوازدهم هجری قمری	صاف، منحنی، پیچیده و خطوط تند و کند	گیاهی گردان (ختایی و اسلیمی)، هندسی (گردها)، جانوری و انسانی	قرینه‌سازی (معکوس، دورانی و آینه‌ای)، واگیره (شعاعی و خطی)	ترنجی، لچک و ترنج، تکرار (در حاشیه و متن)	انواع گل‌های عباسی، انواع اسلیمی (ساده، توپر، گلدار، برگ‌ی، ماری و ...)	افشان، قندیلی، حاشیه‌های باریک متداخل، واگیره‌های شعاعی بسیار ریزتر از گذشته	کتاب‌آرایی، اشیای فلزی، شیشه‌ای، چوبی، جاب روی پارچه، انواع دست‌بافته‌ها، حجاری‌ها، معماری، گنج‌بری، کاشی‌کاری
از نیمه‌ی سده‌ی دوازدهم هجری قمری تا کنون	صاف، منحنی، پیچیده و خطوط تند و کند	گیاهی گردان (ختایی و اسلیمی)، هندسی (گردها)، جانوری و انسانی	نامتقارن و متقارن، واگیره (شعاعی و خطی)	آزاد، ترنجی، لچک و ترنج، تکرار	گل فرنگ (گل‌های طبیعت‌گرا)	گل و مرغ	نقوش اسلیمی و ختایی بیش‌تر در مکان‌های مقدس، حاشیه‌های تذهیب، فرش، قلم‌کار، نقاشی روی شیشه، اشیای فلزی، گل‌های طبیعت‌گرا در حجاری و جلدهای لاک‌ی

ردیف	نام دوره	نوع خطوط	نوع نقش‌ها	روش اجرا	ترکیب بندی	نقش های جدید	ترکیب های جدید	کاربردها
۱ پیش تاریخی	شوش	صاف، منحنی	جانوری و انتزاعی	نامتقارن	نقش منفرد و تکرار در ردیف	نقش های انتزاعی آب، زمین، بز یا شاخ های قوسی بزرگ و پرده	بر روی سفال ها
	سپلک	صاف، منحنی	انستزاعی، جانسوری، انسانی، گیاهی	مقارن و نامتقارن	نقش منفرد و تکرار در ردیف	نقش های متنوع انتزاعی	ترکیب نقوش انتزاعی در بالا و نقوش انسانی، جانوری و گیاهی در پایین ظروف	بر روی سفالیه های متقارن شکل
	املش	صاف، منحنی و کمی پیچیده	تلفیقی، جانوری، گیاهی، انسانی و جمادی	مستقارن آینه ای و نامتقارن	نقش منفرد و تکرار در ردیف	حیوانات ترکیبی، گل های چند پر، گلدار، غزال و گوزن طبیعی	حاشیه های تزیینی ساده، تراکم نقش ها	بر روی سفالیه ها و انشای فلزی
	لرستان	صاف، منحنی و کمی پیچیده	جانوری، انسانی، گیاهی و تلفیقی	مستقارن، گردان و نامتقارن	مجموعه ی نقوش و تکرار در ردیف	برگ و میوه انار، نقش تلفیقی انسان و حیوانات ترکیبی، ماهی	ردیف های دایره ای متداخل، ترکیب بندی چند اتفاقی، حاشیه های تزیینی پیچان، انطباق شکل انشیا، با نقش	بر روی ظروف و ابزار فلزی (مفرغی)
	زیویه	صاف، منحنی و کمی پیچیده	جانوران تلفیقی، انسانی، گیاهی	مستقارن، گردان و نامتقارن	مجموعه ی نقوش و تکرار در ردیف با حاشیه ی تزیینی، دایره ای	درخت مقدس، غنچه های کوچک و بزرگ	پیش تر روی زینورالات و انشای تجملی
۲ تاریخی	هخامنشی	صاف، منحنی و پیچیده	انسانی، جانوری، گیاهی، تلفیقی، جمادی و انتزاعی	مقارن، نامتقارن و ترکیبی	نقش منفرد، تکرار یک جانیی	سرو، گل درازده، پر، گل نیلوفر آبی، ها، نقوش انسانی در موقعیت های اجتماعی مختلف	ترکیب بندی مبتنی بر اصول معماری و نظم هندسی، ترکیب بندی چند اتفاقی و ترکیب بندی ها در مقیاس بزرگ	دیوار نگاره های سنگی، ظروف، انشای فلزی، شیشه ای، سفالی، سنگی و دست بافته ها
	اشکانی	صاف، منحنی و پیچیده	انتزاعی، گیاهی، انسانی و جانوری	مقارن، نامتقارن و ترکیبی	نقش مستقل، تکرار در سطح، مجموعه ی نقوش	گل های چهاربر، انواع برگ ها، گیاه کنگر و انگور، مجسمه های انسانی	ترکیب بندی بر اساس شبکه های هندسی با دایره و مربع، گسترش در سطح از جهت های مختلف، توجه به جزئیات	دیوار نگاره های سنگی، گچ بری، انشای فلزی و سنگی، دست بافته ها
	ساسانی	صاف، منحنی و پیچیده	گیاهی، جانوری و انسانی	مقارن و تکرار در سطح	تکرار یک جانبه، حاشیه سازی	انار، انگور، کنگر، نقوش تلفیقی جانوری سن مرود، شیر دال، نقوش گیاهی و انسانی طبیعت گرا	ترکیب قرینه دو پرده دو سوی یک گیاه، واگیره در سطح، گوشه سازی (لچک)، ترکیب بندی شعاعی، پیشش ساقه ها به سوی مرکز، هماهنگی میان حاشیه و متن	کتابت قرآن کریم، مساجد، گچ بری، انشای فلزی، کاشی کاری، سفالیه ها
۳ اسلامی	از آغاز تا سده هفتم هجری قمری	صاف، منحنی، پیچیده و خطوط تند و کند	خط کوفی، گیاهی، انتزاعی، انسانی، جانوری و تلفیقی	مقارن، نامتقارن، ترکیبی و گسترش همه جانبه در سطح	ترکیب بندی حاشیه و متن، مجموعه ی نقوش	اسلمی، خط کوفی تزیینی	وحدت میان سطح و نقش، لچک و تزئین، بازوبندی، تزیینی، همگامی مضامین ادبی و علمی با طراحی نقوش سنتی	کتابت، دیوار نگاری، گچ بری، حجاری، انشای فلزی، کاشی کاری، سفالیه ها
	سده ی هفتم تا پایان سده ی نهم هجری قمری	صاف، منحنی، پیچیده و خطوط تند و کند	گیاهی، انتزاعی و جانوری	مقارن، تکرار منظم، گسترش در سطح	حاشیه و متن، مجموعه ی نقوش	ابرجینی، حیوانات افسانه ای (سیرخ و اژدها)	تکرار منظم با پیوستگی میان اجزا، تلفیق فشرده ی اسلمی و خطی	کتابت، دیوار نگاری، گچ بری، حجاری، انشای فلزی، کاشی کاری، سفالیه ها
	سده ی دهم تا نیمه ی سده ی دوازدهم هجری قمری	صاف، منحنی، پیچیده و خطوط تند و کند	گیاهی گردان (ختایی و اسلمی)، هندسی (گروه ها)، جانوری و انسانی	قرینه سازی (معموس، دورانی و آینه ای)، واگیره (شعاعی و خطی)	تزیینی، لچک و تزئین، تکرار (در حاشیه و متن)	انواع گل های عباسی، انواع اسلمی (ساده، توپر، گلدار، برگی، ماری و ...)	افسان، قندیلی، حاشیه های باریک متداخل، واگیره های شعاعی بسیار ریزتر از گذشته	کتابت آرای، انشای فلزی، شیشه ای، چوبی، چاپ روی پارچه، انواع دست بافته ها، حجاری ها، معماری، گچ بری، کاشی کاری
	از نیمه ی سده ی دوازدهم هجری قمری تا کنون	صاف، منحنی، پیچیده و خطوط تند و کند	گیاهی گردان (ختایی و اسلمی)، هندسی (گروه ها)، جانوری و انسانی	نامتقارن و متقارن، واگیره (شعاعی و خطی)	آزاد، تزیینی، لچک و تزئین، تکرار	گل فرنگ (گل های طبیعت گرا)	گل و مرغ	نقوش اسلمی و ختایی پیش تر در مکان های مقدس، حاشیه های تذهیب، قلم کار، نقاشی روی شیشه، انشای فلزی، گل های طبیعت گرا در حجاری و جلد های لاک

خودآزمایی

- ۱- طراحی نقوش سنتی ایرانی را تعریف کنید.
- ۲- انواع نقوش را نام ببرید و شرح دهید.
- ۳- اجزای طراحی نقوش سنتی را بیان کنید.
- ۴- ویژگی‌های نقوش سنتی را در آثار تمدن‌های کهن و مناطق آن شرح دهید.
- ۵- ویژگی‌های نقوش سنتی را در آثار دوره‌ی هخامنشی بیان کنید.
- ۶- ویژگی‌های نقوش سنتی را در آثار دوره‌ی اشکانی بیان کنید.
- ۷- ویژگی‌های نقوش سنتی را در آثار دوره‌ی ساسانی شرح دهید.
- ۸- ویژگی‌های نقوش دوره‌ی اول و دوم اسلامی را با یکدیگر مقایسه کنید.
- ۹- ویژگی‌های نقوش دوره‌ی سوم و چهارم اسلامی را با یکدیگر مقایسه کنید.
- ۱۰- گل و مرغ چیست و در چه دوره‌ای پدید آمد؟