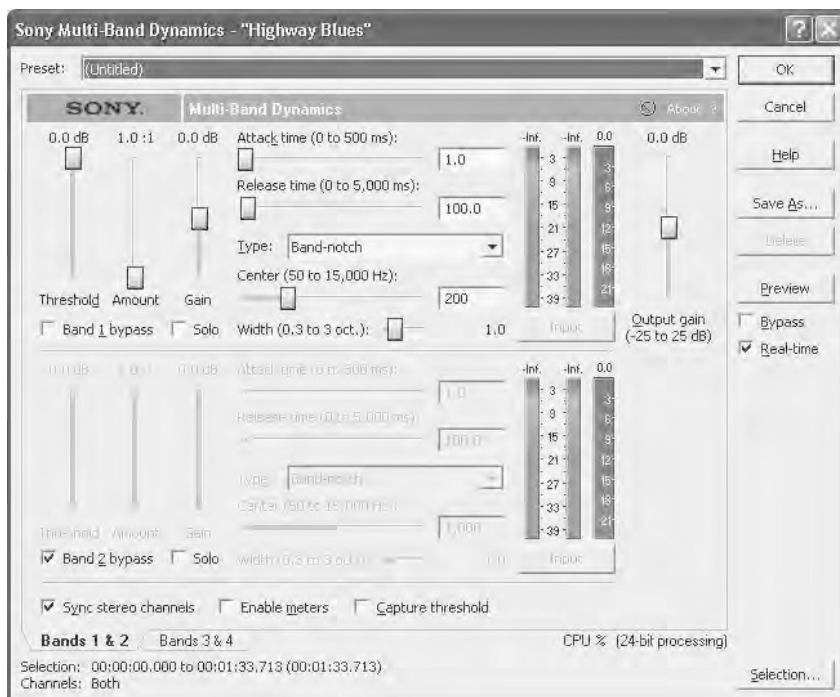


استاندارد مهارت: رایانه کار تدوین...	پیمانه مهارتی: آموزش نرم افزارهای تدوین ...	واحد کار: پردازش صدا
شماره شناسایی: ۱-۶۲/۵۱	شماره شناسایی: ۱-۶۲/۵۱	شماره شناسایی: ۱۳-۶۲/۵۱



شکل ۳-۱۳ کادر محاوره Sony Multi-Band Dynamics

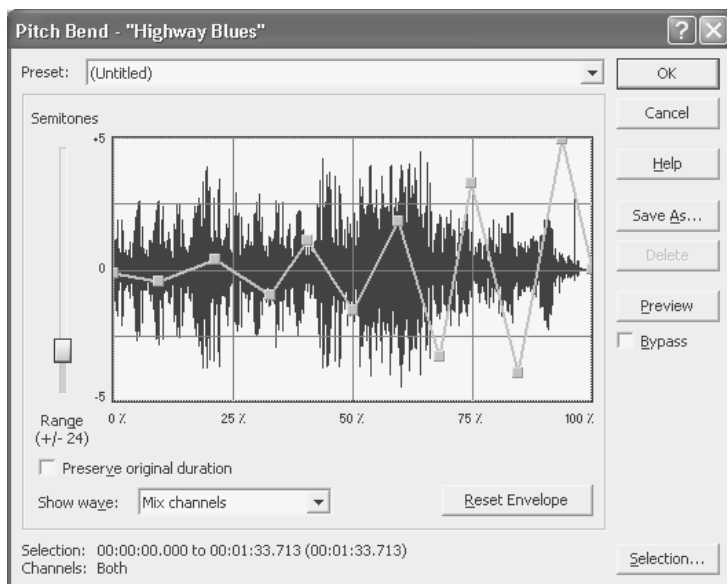
۴-۱۳ تعدیل زیر و بمی صدا با تغییر Duration

از منوی Effects، گزینه Pitch را انتخاب کنید، سپس عملگر Bend را از زیرمنو انتخاب کنید تا زیر و بمی صدای یک Selection را تغییر دهید (شکل ۴-۱۳).
عملگر Bend به شما کمک می‌کند که یک Envelope رسم کنید تا مقدار زیر و بمی صدای یک فایل صوتی را در طول زمان، کاهش یا افزایش دهید.

مثال:

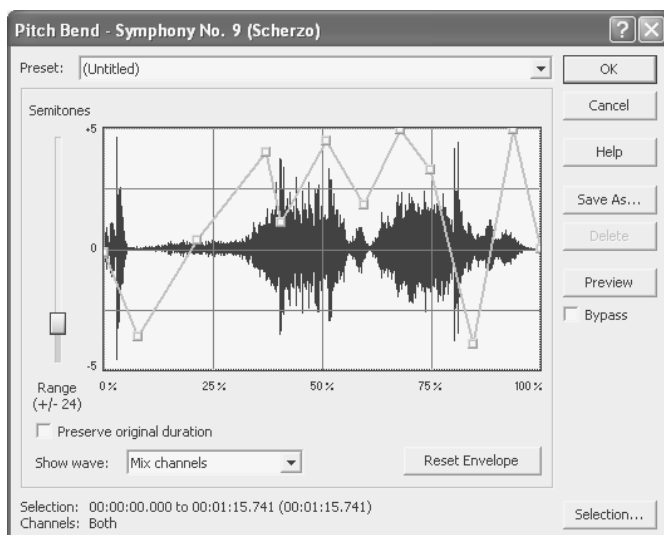
- ۱- از منوی Effects، گزینه Pitch را انتخاب کنید، سپس از زیرمنو گزینه Bend را انتخاب کنید.
 - ۲- با کشیدن دکمه لغزنده Range، ماکزیمم و مینیمم تغییر زیر و بمی صدا تعیین می‌شود.
 - ۳- Envelope را طوری تنظیم کنید تا به حالت دلخواه شما تبدیل شود.
- نقاط (Points Envelope) را به سمت بالا یا پایین بکشید تا تنظیم شوند. برای ایجاد یک نقطه جدید Envelope روی محیط نمایش نمودار دابل کلیک کنید. برای پاک کردن یک نقطه Envelope، روی نقطه مورد نظر کلیک راست کنید، سپس از منوی میانبر گزینه Delete را انتخاب کنید.

استاندارد مهارت: رایانه کار تدوین...	پیمانه‌مهرتی: آموزش نرم‌افزارهای تدوین ...	واحد کار: پردازش صدا
شماره شناسایی: ۱-۶۲/۵۱	شماره شناسایی: ۱-۶۲/۵۱	شماره شناسایی: ۱۳-۶۲/۵۱



شکل ۴-۱۳

برای انتقال تمام نقاط Reset Envelope، کلیدهای Ctrl+A را فشار دهید، پس از انتخاب شدن همه نقاط، می‌توانید به وسیله ماوس تمامی نقاط را حرکت دهید (شکل ۵-۱۳).



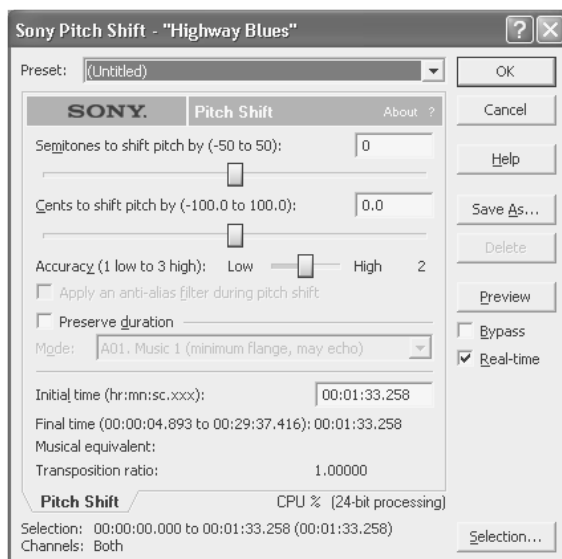
شکل ۵-۱۳

۴- روی دکمه OK کلیک کنید تا تغییرات روی فایل انجام شود.

استاندارد مهارت: رایانه کار تدوین...	پیمانه مهارتی: آموزش نرم افزارهای تدوین ...	واحد کار: پردازش صدا
شماره شناسایی: ۱-۶۲/۵۱	شماره شناسایی: ۱-۶۲/۵۱	شماره شناسایی: ۱۳-۶۲/۵۱

۱-۴-۱۳ عمل Shift

از منوی Effects گزینه Pitch را انتخاب کرده، سپس از زیرمنو گزینه Shift را انتخاب کنید (شکل ۱۳-۶).



شکل ۱۳-۶ کادر محاوره Sony Pitch Shift

عملگر Shift به شما کمک می‌کند تا زیر و بمی صدا را با یا بدون حفظ Duration قسمت انتخاب شده (Selection) تغییر دهید.

۵-۱۳ ترکیب ساده

در این قسمت می‌توانید یک Waveform ساده که دارای شکل معین، زیربومی صدا و طول است، ایجاد کنید.

مثال:

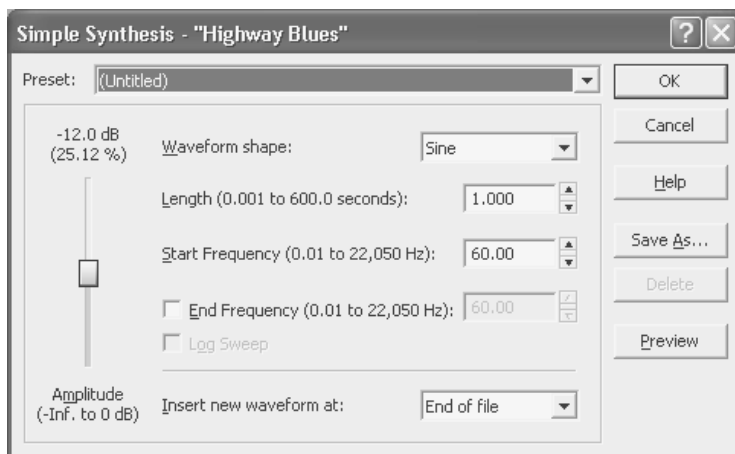
۱- از منوی Tools، گزینه Synthesis را انتخاب، سپس از زیرمنو گزینه Simple را انتخاب کنید (شکل ۱۳-۷).

۲- یکی از شکل‌ها را از لیست Waveform shape انتخاب کنید تا یک شکل برای عملگر جاری Waveform مشخص شود.

۳- در قسمت Length، طول Waveform را که قرار است، ساخته شود (بر حسب ثانیه) مشخص کنید.

۴- در قسمت Start Frequency، فرکانسی را که برای Waveform می‌خواهید ایجاد کنید، مشخص کنید.

استاندارد مهارت: رایانه کار تدوین...	پیمانه‌مهرتی: آموزش نرم‌افزارهای تدوین ...	واحد کار: پردازش صدا
شماره شناسایی: ۱-۶۲/۵۱	شماره شناسایی: ۱-۶۲/۵۱	شماره شناسایی: ۱۳-۶۲/۵۱



شکل ۷-۱۳

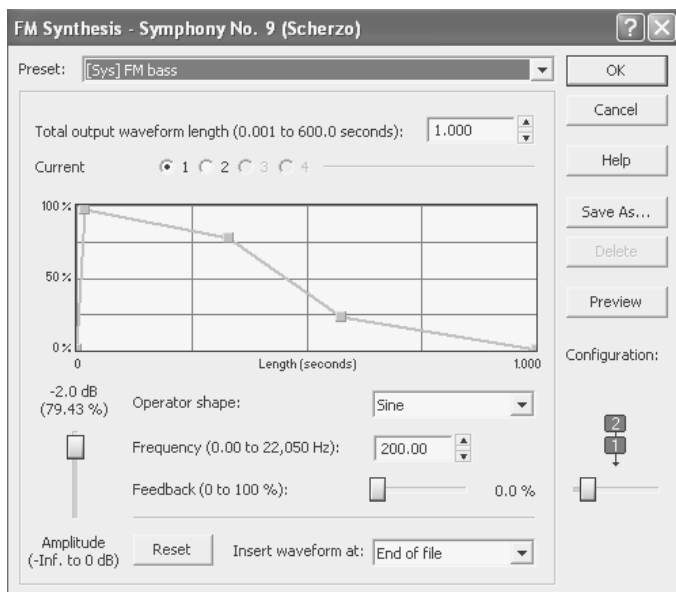
- ۵- اگر می‌خواهید محدوده‌ای از فرکانس‌ها را بردارید، گزینه End Frequency را انتخاب کرده و در کادر مقابل آن فرکانس پایانی را مشخص کنید.
- ۶- با کشیدن دکمه لغزنده Amplitude می‌توانید رأس (حداکثر) محدوده Waveform را مشخص کنید.
- ۷- انتخاب یک موقعیت از لیست Insert new waveform at باعث می‌شود مکانی که Waveform ایجاد کرده درون پنجره Data قرار گیرد.
- ۸- با کلیک روی دکمه OK می‌توانید تغییرات انجام شده را اعمال کنید.

۶-۱۳ تولید یک Waveform

مثال:

- ۱- از منوی Tools گزینه Synthesis را انتخاب کنید، سپس از زیرمنو گزینه FM را انتخاب کنید (شکل ۸-۱۳).
- ۲- در کادر Total output waveform length، طول Waveform ایجاد شده را بر حسب ثانیه وارد کنید.
- ۳- با کشیدن تنظیم‌کننده Configuration ترتیب‌بندی و شماره عملگرهایی را که مورد استفاده قرار می‌گیرند، تعیین کنید.
- ۴- اصلاح هر عملگر به دلخواه کاربر است.
- ۵- از لیست Insert waveform at یک موقعیت (Position) را به دلخواه انتخاب کنید تا جایی را که می‌خواهید Waveform درون پنجره Data جاری قرار گیرد، مشخص شود.
- ۶- روی دکمه OK کلیک کنید تا تغییرات اعمال شود.

استاندارد مهارت: رایانه کار تدوین...	پیمانه مهارتی: آموزش نرم افزارهای تدوین ...	واحد کار: پردازش صدا
شماره شناسایی: ۱-۶۲/۵۱	شماره شناسایی: ۱-۶۲/۵۱	شماره شناسایی: ۱۳-۶۲/۵۱



شکل ۸-۱۳

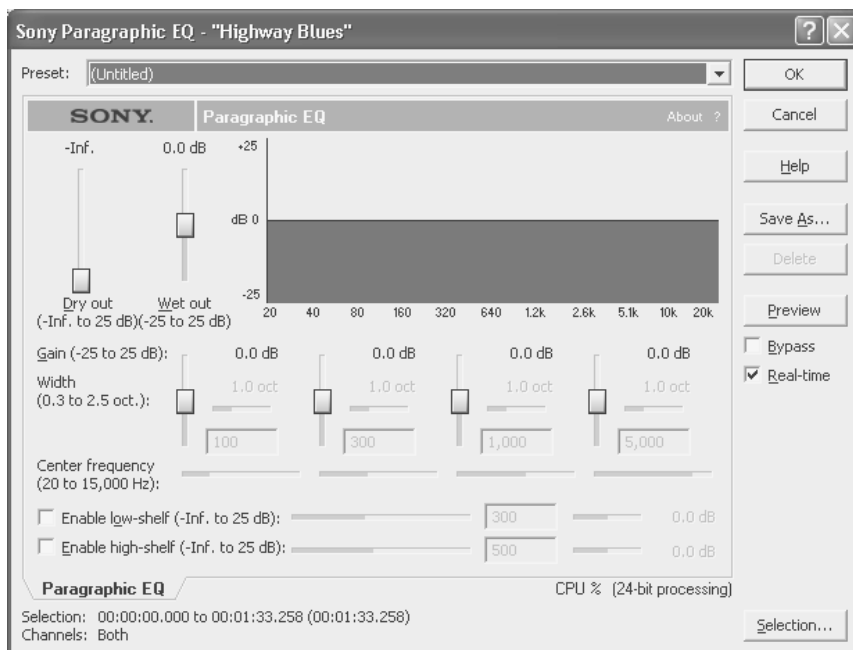
۷-۱۳ پاراگرافیک EQ

پاراگرافیک EQ یک قسمت از مجموعه شش بخشی فیلترهای پارامتری قابل انعطاف است. چهار باند مستقل فیلترها به شما در افزایش یا کاهش دامنه تناوب خاص (Specific Frequency Range) کمک خواهد کرد. در مجموع، دو فیلتر قفسه‌ای (shelving) به شما این اجازه را می‌دهند تا مقدار بالا و پایین بودن فرکانس‌ها را در عمل ضبط صدا، کنترل کنید. یک گراف تناوب Gain، تأثیر تمام فیلترهای ترکیب شده را نشان می‌دهد، همچنین پیش نمایش فایبل نهایی را آسان‌تر می‌کند.

مثال:

۱- با استفاده از منوی Process، گزینه EQ را انتخاب، سپس گزینه Paragraphic را از زیرمنو انتخاب کنید (شکل ۹-۱۳).

استاندارد مهارت: رایانه کار تدوین...	پیمانه مهارتی: آموزش نرم افزارهای تدوین ...	واحد کار: پردازش صدا
شماره شناسایی: ۱-۶۲/۵۱	شماره شناسایی: ۱-۶۲/۵۱	شماره شناسایی: ۱۳-۶۲/۵۱



شکل ۹-۱۳

۲- از لیست بازشوی Preset یک مورد را انتخاب یا کنترل‌ها را به دلخواه تنظیم کنید:

با حرکت دکمه لغزنده Dry out، Level سیگنال‌های پردازش نشده را که در خروجی میکس خواهند شد، تنظیم کنید.

با حرکت دکمه لغزنده Wet out، Level سیگنال‌های پردازش شده را که در خروجی می خواهند میکس شوند، تنظیم کنید.

با حرکت دکمه لغزنده Gain مقدار بالا بردن یا بریدن هر باند را مشخص می کنید.

با کشیدن تنظیم کننده Width، می‌توانید تعداد اکتاوها را (قرار گرفته شده روی مرکز فرکانس انتخاب شده) که در عمل فیلتر کردن تأثیر خواهند داشت، مشخص کنید.

۳- بعد از انجام تنظیمات مربوطه روی دکمه OK کلیک کنید تا تنظیمات روی فایل اعمال شود.

۸-۱۳ گرافیک EQ

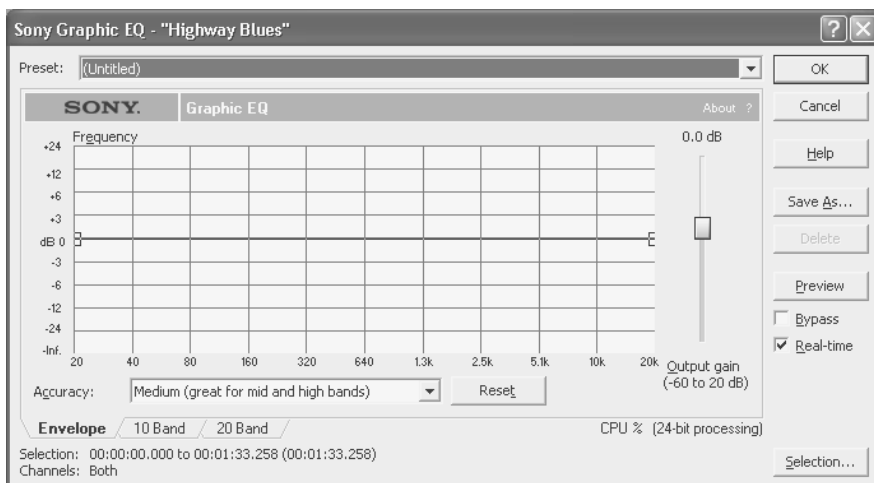
گرافیک EQ یک Plug-in پر قدرت است که به شما در دوختن صدا با باندهای Pre Defined یا یک گراف Envelope تعریف شده توسط کاربر، کمک می‌کند. گرافیک EQ درون سه زبانه تقسیم می‌شود: Envelope، باند 10 و باند 20.

استاندارد مهارت: رایانه کار تدوین...	پیمانه مهارتی: آموزش نرم افزارهای تدوین ...	واحد کار: پردازش صدا
شماره شناسایی: ۱-۶۲/۵۱	شماره شناسایی: ۱-۶۲/۵۱	شماره شناسایی: ۱۳-۶۲/۵۱

۸-۱- ۱۳- استفاده از گراف Envelope

مثال:

۱- از منوی Process، گزینه EQ را انتخاب و از زیر منوی آن گزینه Graphic را انتخاب کنید (شکل ۱۰-۱۳).



شکل ۱۰-۱۳

۲- یک Preset از لیست بازشو انتخاب کنید.

۳- روی زبانه Envelope کلیک کنید.

۴- گراف Envelope را تنظیم کنید:

جعبه‌های کوچک (Envelope Box) را به بالا یا پایین بکشید. هنگامی که Envelope در زیر خط وسط باشد، سیگنال‌های متناظر سطح تناوب نازک هستند. هنگامی که Envelope در بالای خط اصلی است، سیگنال تقویت شده است.

برای ایجاد یک نقطه Envelope، روی هر نقطه از Envelope کلیک کنید.

برای حذف یک نقطه Envelope، روی آن کلیک راست یا دابل کلیک کنید. برای انتقال همه نقاط Envelope، کلیدهای Ctrl+A را فشار دهید، پس از انتخاب همه نقاط می‌توانید آن‌ها را حرکت دهید.

برای شدن گراف دکمه Reset را کلیک کنید.

۵- یکی از گزینه‌ها را از لیست Accuracy انتخاب کنید تا یک توازن بین فیلتر ساختگی و سرعت پردازش معین شود.

۶- با کشیدن دکمه لغزنده Output gain در صورتی که بخواهید می‌توانید یک Gain بعد از پردازش اعمال کنید.

۷- روی دکمه OK کلیک کنید تا تنظیمات اعمال شود.

استاندارد مهارت: رایانه کار تدوین...	پیمانه مهارتی: آموزش نرم افزارهای تدوین ...	واحد کار: پردازش صدا
شماره شناسایی: ۱-۶۲/۵۱	شماره شناسایی: ۱-۶۲/۵۱	شماره شناسایی: ۱۳-۶۲/۵۱

۲-۸-۱۳ استفاده از باند EQ 10 یا 20

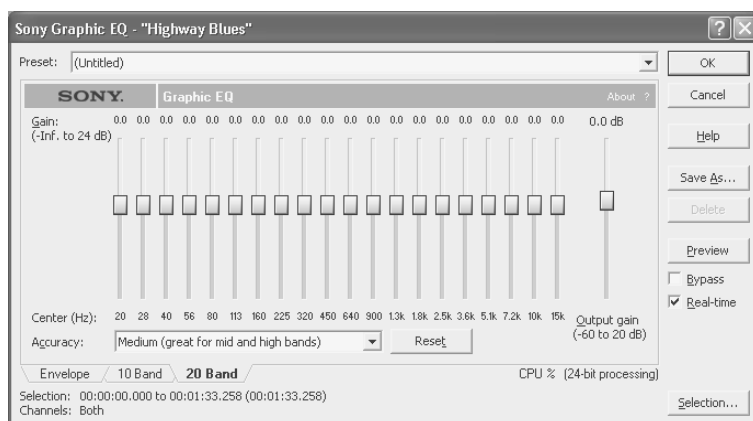
دکمه‌های لغزنده برای فرکانس‌های بالا هنگامی که با فایل‌هایی با Sample Rate پایین کار می‌شود غیر قابل دسترسی هستند.

مثال:

۱- کادر محاوره Graphic EQ را باز کنید.

۲- یک Preset از لیست انتخاب کنید.

۳- روی زبانه 10 Band یا 20 Band کلیک کنید (شکل ۱۱-۱۳).



شکل ۱۱-۱۳

۴- با حرکت دادن دکمه‌های لغزنده Frequency Band می‌توانید فرکانس باند انتخاب شده را افزایش یا کاهش دهید.

۵- یکی از گزینه‌ها را از لیست Accuracy انتخاب کنید تا یک Balance (توازن) بین دقت فیلتر و سرعت پردازش برقرار شود.

۶- با کشیدن دکمه لغزنده Output gain در صورت تمایل می‌توانید بعد از پردازش یک Gain اعمال کنید.

۷- روی دکمه OK کلیک کنید تا تنظیمات اعمال شود.

استاندارد مهارت: رایانه کار تدوین...	پیمانه مهارتی: آموزش نرم افزارهای تدوین ...	واحد کار: پردازش صدا
شماره شناسایی: ۱-۶۲/۵۱	شماره شناسایی: ۱-۶۲/۵۱	شماره شناسایی: ۱۳-۶۲/۵۱-۱

خلاصه مطالب

- در این واحد کار تأخیر چند ضربتی را بیان کردیم و در ادامه پویایی چند بانده را شرح دادیم و در نهایت مانیتور کردن ورودی یا خروجی بیان شد و عملگرهای Bend، Shift و پارامتر EQ نیز تعریف شد.

واژه نامه

Carrier	موج حامل
Compressor	فشرده سازی
Distortion	اعوجاج، تحریف
Dramatic	نمایشی
Duration	مدت زمان
Envelope	پوشش ، محفظه
Natural	طبیعی
Position	موقعیت
Sweep	عمل زدودن
Synthesis	ترکیب
Time Release	زمان آزاد سازی
Variety	تنوع ، گوناگونی



واحد کار: پردازش صدا	پیمانه‌مهراتی: آموزش نرم‌افزارهای تدوین ...	استاندارد مهارت: رایانه کار تدوین...
شماره شناسایی: ۱۳-۶۲/۵۱	شماره شناسایی: ۱-۶۲/۵۱	شماره شناسایی: ۱-۶۲/۵۱

آزمون نظری

۱- برای فعال کردن کادر محاوره Multi-Tap Delay کدام مسیر را انتخاب می‌کنید؟

الف - Effects → Pitch → Bend

ب - Effects → Echo/Delay → Multi-Tap

ج - Effects → Pitch → Multi-Tap

د - Effects → Dynamics → Multi-Tap

۲- با استفاده از کدام قسمت در کادر محاوره Multi-Tap Delay می‌توانید level سیگنال‌های پردازش

نشده‌ای را که قرار است در قسمت خروجی میکس شود، تعیین کنید؟

الف - Input gain ب - Dry out ج - Wet out د - Feedback

۳- از طریق کدام مسیر می‌توانید کادر محاوره Simple Delay را فعال کنید؟

الف - Effects → Echo/Delay → Simple

ب - Effects → Dynamics → Simple

ج - Effects → Pitch → Simple

د - Tools → Synthesis → Simple

۴- از طریق کدام مسیر می‌توانید یک Waveform ساده ایجاد کنید (فعال کردن کادر محاوره Simple Synthesis)?

الف - Effects → Delay → Echo → Simple

ب - Effects → Pitch → Simple

ج - Tools → Synthesis → Simple

د - Tools → Statistics → Simple

۵- کادر محاوره Graphic EQ دارای چه زبانه‌هایی است؟

الف - Envelope ب - 10 Band ج - 20 Band د - همه موارد

آزمون عملی

کلیه مثال‌های این واحد کار را تکرار کنید.



هدف جزئی



توانایی کار با Regions List و Playlist

زمان (ساعت)	
عملی	نظری
۵	۲

▼ هدفهای رفتاری

پس از مطالعه این واحدکار از فراگیر انتظار می‌رود که:

- ۱- توانایی استفاده از Playlist را داشته باشد.
- ۲- توانایی ایجاد و سازمان‌دهی فضاها را داشته باشد.
- ۳- توانایی استفاده از نشانه‌ها و ویرایش آن‌ها را داشته باشد.

استاندارد مهارت: رایانه کار تدوین...	پیمانه مهارتی: آموزش نرم افزارهای تدوین ...	واحد کار: کار با Regions List و Playlist
شماره شناسایی: ۱-۶۲/۵۱	شماره شناسایی: ۱-۶۲/۵۱	شماره شناسایی: ۱۴-۶۲/۵۱

کلیات

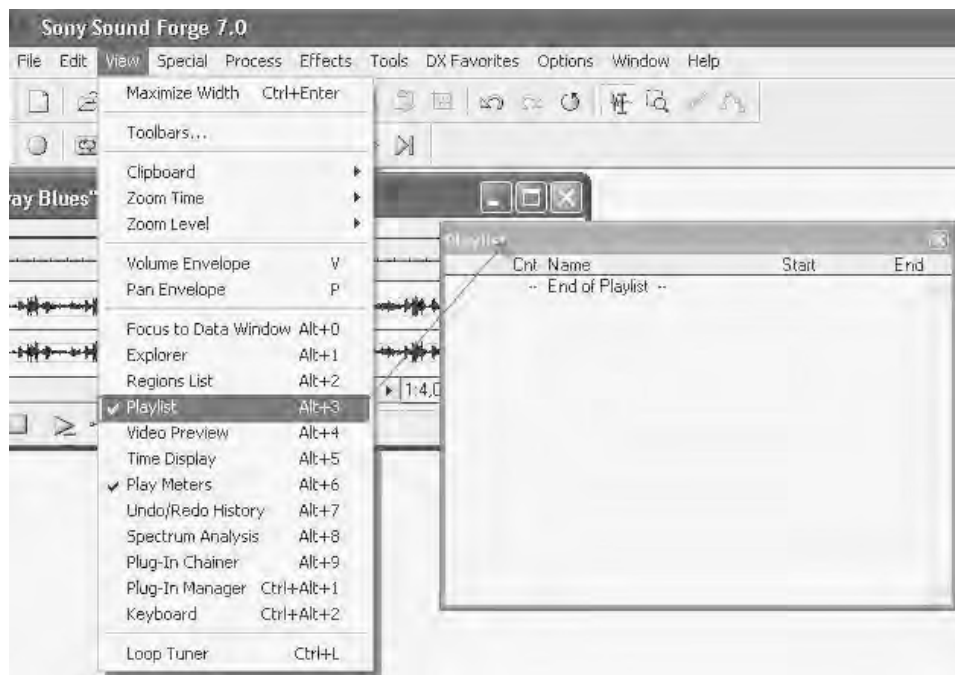
از جمله مزایای استفاده از Playlist این است که بتوانید روی مناطق (Regions) دلخواه تغییرات موردنظر را آسان تر و سریع تر اعمال کنید.

۱-۱۴ مزایای استفاده از Playlist

- اضافه کردن مناطق جدید به لیست پخش
- تغییر ترتیب مناطق
- حذف کردن منطقه موردنظر

۲-۱۴ استفاده از Playlist برای ویرایش

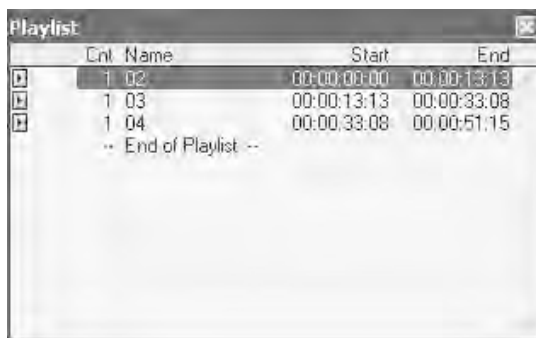
همان طور که در بخش قبلی اشاره شده استفاده از Playlist این امکان را فراهم می سازد تا بتوانید اصلاحات دلخواه خود را سریعاً بدون تغییر در فایل صوتی اصلی امتحان کنید.
برای باز کردن کادر محاوره Playlist، از منوی View زیرگزینه Playlist را انتخاب کنید (شکل ۱-۱۴).



شکل ۱-۱۴

استاندارد مهارت: رایانه کار تدوین...	پیمانه مهارتی: آموزش نرم افزارهای تدوین ...	واحد کار: کار با Playlist و Regions List
شماره شناسایی: ۱-۶۲/۵۱	شماره شناسایی: ۱-۶۲/۵۱	شماره شناسایی: ۱۴-۶۲/۵۱

بعد از باز شدن کادر محاوره Playlist، نوبت آن می‌رسد که مناطق موردنظر را به این کادر محاوره انتقال دهید. برای این منظور ابتدا باید منطقه موردنظر را انتخاب کرده و سپس آن را به داخل کادر محاوره Playlist درگ کنید. در کادر محاوره باز شده در بخش Name نام دلخواه را وارد کرده و روی OK کلیک می‌کنید. شایان ذکر است که برنامه Sound Forge هیچ محدودیتی برای تعداد مناطقی که می‌توانید به این لیست اضافه کنید، ندارد. در شکل ۲-۱۴ تعدادی از Regionها که به Playlist اضافه شده‌اند، نشان داده شده است.



شکل ۲-۱۴

برای شنیدن Regionهایی که در Playlist قرار دارند، بعد از انتخاب هر کدام روی دکمه Play که در سمت چپ آن قرار گرفته است، کلیک کنید. این عمل باعث می‌شود تا منطقه موردنظر، اجرا شده و همچنین مناطقی که بعد از آن قرار گرفته‌اند نیز یکی پس از دیگری به طور اتوماتیک اجرا شوند. برای انجام عملیات ویرایشی روی منطقه موردنظر کلیک راست کرده و از منوی باز شده گزینه دلخواه را انتخاب کنید.

زمانی که تغییرات را اعمال کردید باید آن تغییرات را به فایل اصلی نیز اعمال کنید. اما این تغییرات روی فایل اصلی اعمال نمی‌شوند. برای این منظور روی فهرست Playlist کلیک راست کرده و از منوی باز شده گزینه Convert to New را انتخاب می‌کنید (شکل ۳-۱۴).

استاندارد مهارت: رایانه کار تدوین...	پیمانه مهارتی: آموزش نرم افزارهای تدوین ...	واحد کار: کار با Regions List و Playlist
شماره شناسایی: ۱-۶۲/۵۱	شماره شناسایی: ۱-۶۲/۵۱	شماره شناسایی: ۱۴-۶۲/۵۱



شکل ۱۴-۳

این عمل باعث می شود تا یک فایل جدید که تغییرات روی آن اعمال شده است، ایجاد شود.

۳-۱۴ ایجاد و سازماندهی Regionها

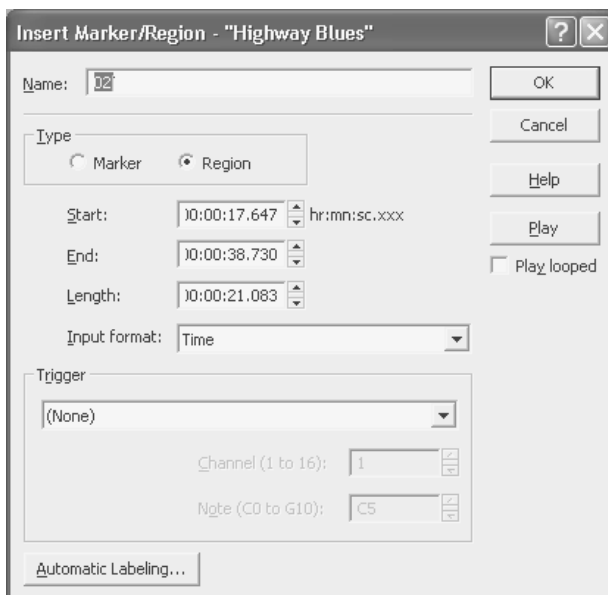
استفاده از منطقه‌ها (Regions) می تواند برای نشان دادن نقاط ویرایش اطلاعاتی که می خواهید با فایل نگهداری شود مؤثر باشد. به بیان دیگر منطقه‌ها همانند برچسب‌هایی هستند که در طول یک فایل صوتی قرار گرفته‌اند و باعث می شوند که دسترسی به بخش‌های خاصی از فایل سریع تر انجام گیرد. برای ایجاد یک منطقه (Region) ابتدا باید محدوده دلخواه خود را به حالت انتخاب درآورده و سپس از منوی Special گزینه Insert Region را انتخاب کنید (شکل ۱۴-۴).

استاندارد مهارت: رایانه کار تدوین...	پیمانه مهارتی: آموزش نرم افزارهای تدوین ...	واحد کار: کار با Regions List و Playlist
شماره شناسایی: ۱-۶۲/۵۱	شماره شناسایی: ۱-۶۲/۵۱	شماره شناسایی: ۱۴-۶۲/۵۱



شکل ۴-۱۴

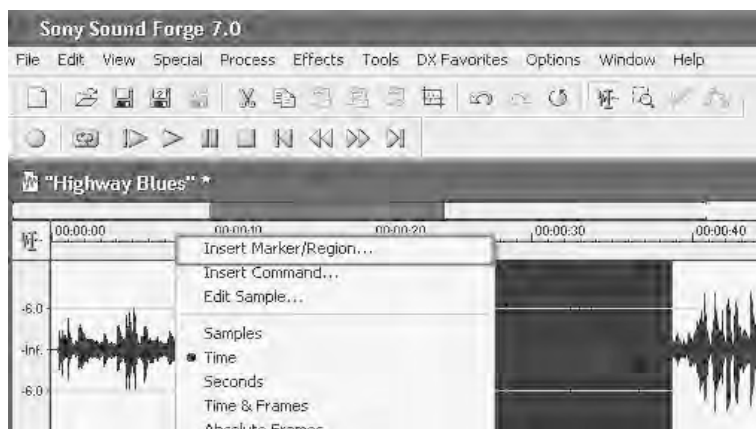
زمانی که کادر محاوره Insert Marker/Region روی صفحه ظاهر شد، در کادر متنی Name نام موردنظر خود را برای منطقه وارد کرده و سپس روی دکمه OK کلیک می کنید (شکل ۵-۱۴).



شکل ۵-۱۴ کادر محاوره Insert Marker/Region

استاندارد مهارت: رایانه کار تدوین...	پیمانه‌مهرتی: آموزش نرم‌افزارهای تدوین ...	واحد کار: کار با Regions List و Playlist
شماره شناسایی: ۱-۶۲/۵۱	شماره شناسایی: ۱-۶۲/۵۱	شماره شناسایی: ۱۴-۶۲/۵۱

راه ساده‌تر برای ایجاد یک منطقه استفاده از کلید میانبر R است. بدین ترتیب که بعد از انتخاب محدوده موردنظر کلید R را از صفحه کلید فشار دهید. همچنین می‌توانید بعد از انتخاب محدوده روی خط‌کش زمان واقع در بالای پنجره Data کلیک راست کرده و از منوی باز شده گزینه Insert Marker/Region را انتخاب کنید (شکل ۶-۱۴).



شکل ۶-۱۴

۱-۳-۱۴ ایجاد منطقه به صورت اتوماتیک

قابلیت Auto Region این امکان را فراهم می‌سازد تا بتوانید در کل فایل صوتی مناطقی را به طور اتوماتیک ایجاد کنید. به این منظور از منوی Tools گزینه Auto Region را انتخاب کنید تا کادر محاوره مربوط به آن روی صفحه نمایان شود (شکل ۷-۱۴).

می‌توانید از لیست بازشوی Preset که تنظیمات از پیش ساخته شده را شامل می‌شود، گزینه موردنظر را انتخاب کرده و روی دکمه OK کلیک کنید.

در صورتی که نخواهید از این تنظیمات از پیش ساخته، استفاده کنید باید با استفاده از پارامترهای موجود در کادر محاوره Auto Region تنظیم دلخواه خود را ایجاد کرده و روی فایل اعمال کنید. در ادامه گزینه‌های این کادر محاوره شرح داده شده است:

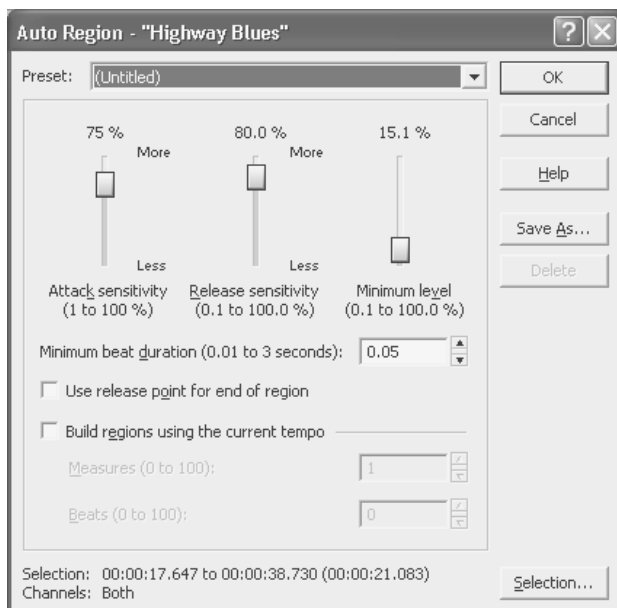
Attack sensitivity: در این قسمت حساسیت نقطه آغازین منطقه مشخص می‌شود.

Release sensitivity: در این قسمت حساسیت نقطه پایانی منطقه مشخص می‌شود.

Minimum level: آستانه سطح صدایی را که لازم است برای ایجاد یک منطقه جدید در نظر گرفته شود، مشخص می‌کند.

Minimum beat duration: در این قسمت کوتاه‌ترین زمان (برحسب ثانیه) که باید قبل از شروع منطقه جدید سپری شود، مشخص می‌شود.

استاندارد مهارت: رایانه کار تدوین...	پیمانه مهارتی: آموزش نرم افزارهای تدوین ...	واحد کار: کار با Regions List و Playlist
شماره شناسایی: ۱-۶۲/۵۱	شماره شناسایی: ۱-۶۲/۵۱	شماره شناسایی: ۱-۶۲/۵۱-۱۴



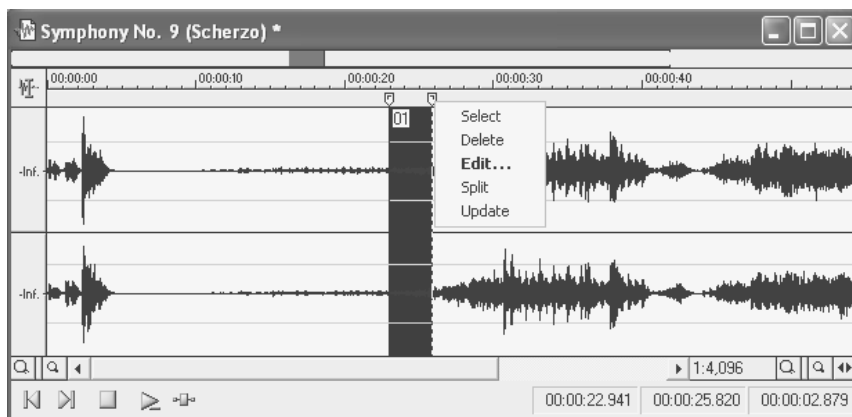
شکل ۷-۱۴ کادر محاوره Auto Region

تمرین:

یک فایل صوتی را باز کرده و در کل فایل مناطقی را به صورت اتوماتیک ایجاد کنید.

۲-۳-۱۴ ویرایش منطقه (انتخاب، حذف، ویرایش، Split و Update)

برای انجام عملیات ذکر شده کافی است روی نشانگر منطقه موردنظر کلیک راست کرده و گزینه دلخواه را انتخاب کنید (شکل ۸-۱۴).



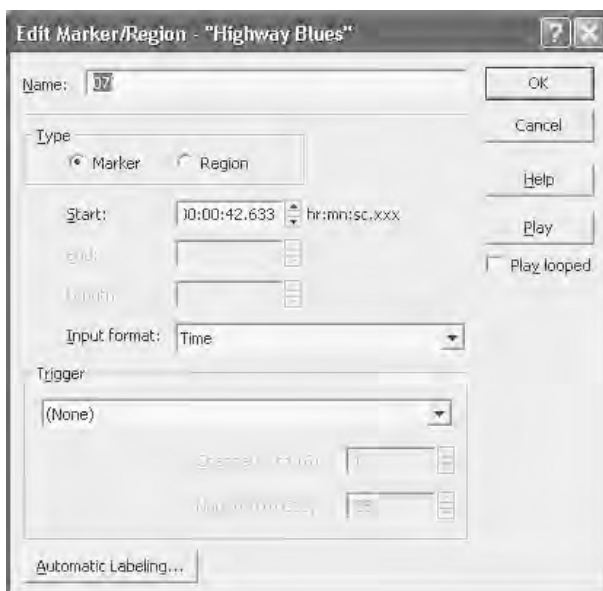
شکل ۸-۱۴

استاندارد مهارت: رایانه کار تدوین...	پیمانه‌مهرتی: آموزش نرم‌افزارهای تدوین ...	واحد کار: کار با Regions List و Playlist
شماره شناسایی: ۱-۶۲/۵۱	شماره شناسایی: ۱-۶۲/۵۱	شماره شناسایی: ۱۴-۱-۶۲/۵۱

Select: با انتخاب این گزینه، منطقه موردنظر به حالت انتخاب در می‌آید.

Delete: این گزینه باعث حذف نشانگرهای منطقه موردنظر از فایل صوتی می‌شود.

Edit: با انتخاب این گزینه، کادر محاوره Edit Marker/Region روی صفحه ظاهر می‌شود که می‌توانید نام منطقه، ابتدا، انتها و طول منطقه انتخاب شده و همچنین فرمت ورودی را مورد ویرایش قرار دهید (شکل ۹-۱۴).



شکل ۹-۱۴ کادر محاوره Edit Marker/Region

Split: به کمک این گزینه می‌توانید منطقه موجود را به دو منطقه جدید تقسیم کنیم. برای این منظور ابتدا باید مکان‌نما را به محل موردنظر انتقال داده و سپس گزینه Split را انتخاب کنیم. لازم به ذکر است که منطقه جدید ایجاد شده در لیست مناطق (Regions List) اضافه می‌شود.

Update: به کمک این گزینه می‌توانید محدوده دیگری از فایل را انتخاب کرده و با انتخاب گزینه Split منطقه موردنظر را به Regions List اضافه کنید.

۳-۳-۱۴ ویرایش منطقه در Regions List

از منوی View گزینه Regions List را انتخاب کنید تا کادر محاوره مربوط به آن روی صفحه نمایان شود (شکل ۱۰-۱۴).

استاندارد مهارت: رایانه کار تدوین...	پیمانه‌مهرتی: آموزش نرم‌افزارهای تدوین ...	واحد کار: کار با Regions List و Playlist
شماره شناسایی: ۱-۶۲/۵۱	شماره شناسایی: ۱-۶۲/۵۱	شماره شناسایی: ۱-۶۲/۵۱-۱۴

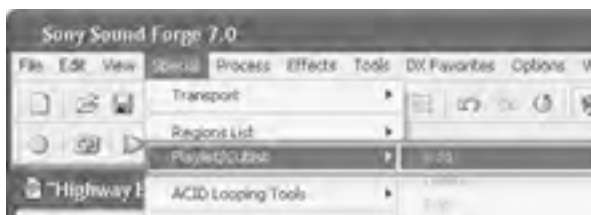
Name	Start	End
01	00:00:00:00	00:00:17:23
02	00:00:00:00	00:00:04:16
02	00:00:04:13	00:00:18:02
02	00:01:12:10	00:01:12:10
03	00:00:35:00	00:00:54:19
03	00:01:12:10	00:01:12:10
04	00:01:12:08	00:01:12:10
04	00:01:12:19	00:01:31:02
05	00:01:12:08	00:01:12:10
06	00:01:12:10	00:01:12:10
07	00:01:12:10	00:01:12:10
08	00:01:12:08	00:01:12:10
09	00:01:12:08	00:01:42:04
09	00:02:22:18	00:02:23:07
10	00:01:42:04	00:01:42:04
10	00:02:22:18	00:02:26:22
11	00:01:42:04	00:01:42:04
11	00:02:22:18	00:02:33:03

شکل ۱۰-۱۴ کادر محاوره Regions List

همان‌طور که در شکل ۱۰-۱۴ مشاهده می‌کنید لیستی از مناطقی که در فایل صوتی موجود هستند، نشان داده شده است. برای پخش منطقه موردنظر باید روی دکمه Play که در سمت چپ آن قرار دارد کلیک کرد. زمانی که روی منطقه موردنظر از این لیست کلیک می‌کنید، آن منطقه در فایل صوتی به حالت انتخاب در می‌آید که می‌توانید ویرایش دلخواه خود را روی آن اعمال کنید.

۴-۱۴ اضافه کردن مناطق در Playlist

برای انتقال منطقه از کادر محاوره Regions List به Playlist ابتدا باید منطقه موردنظر را انتخاب کرده و سپس از منوی Special گزینه Playlist / Cutlist و پس از آن زیرگزینه Add را انتخاب کنید (شکل ۱۱-۱۴).



شکل ۱۱-۱۴

بعد از انجام این کار مشاهده خواهید کرد که منطقه مورد نظر به کادر محاوره Playlist اضافه شده است.

نکته: همچنین می‌توان انتقال یک منطقه از کادر محاوره Regions List به کادر محاوره



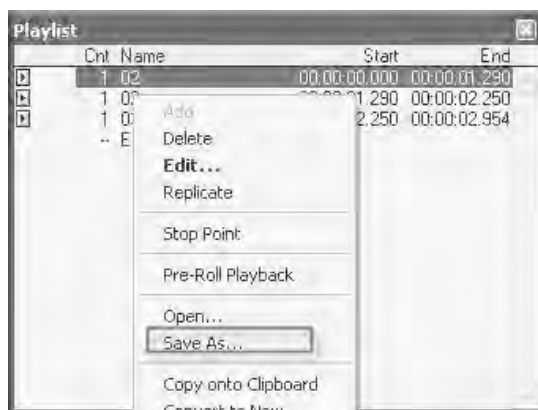
Playlist را با عمل Drag انجام داد.

استاندارد مهارت: رایانه کار تدوین...	پیمانه مهارتی: آموزش نرم افزارهای تدوین ...	واحد کار: کار با Regions List و Playlist
شماره شناسایی: ۱-۶۲/۵۱	شماره شناسایی: ۱-۶۲/۵۱	شماره شناسایی: ۱-۶۲/۵۱-۱۴

۵-۱۴ ایجاد یک فایل جدید AVI از Playlist

می‌توان مناطقی را که در کادر محاوره Playlist قرار دارند، در یک فایل جدید که پسوند sfl دارد، ذخیره کرد تا در صورت لزوم آن را مجدداً باز کرده و مورد استفاده قرار داد.

برای این منظور کافی است روی فهرست Playlist کلیک راست کرده و از منوی باز شده گزینه Save As را انتخاب کنید و زمانی که نام و محل مناسب را برای آن در نظر گرفتید، روی دکمه Save کلیک کنید (شکل ۱۲-۱۴).



شکل ۱۲-۱۴

۶-۱۴ استفاده از نشانه‌ها (Marker)

نشانه‌ها یا Markerها یک نقطه را در زمان مشخص می‌کنند. نشانه‌ها برای نشان دادن نقاط ویرایش، ایده مناسبی هستند. به عنوان مثال زمانی که یک فایل صوتی را ویرایش می‌کنید، می‌توانید نشانه‌هایی را در روی خطوط موج قرار دهید و آن را به عنوان یک منطقه نام‌گذاری کنید.

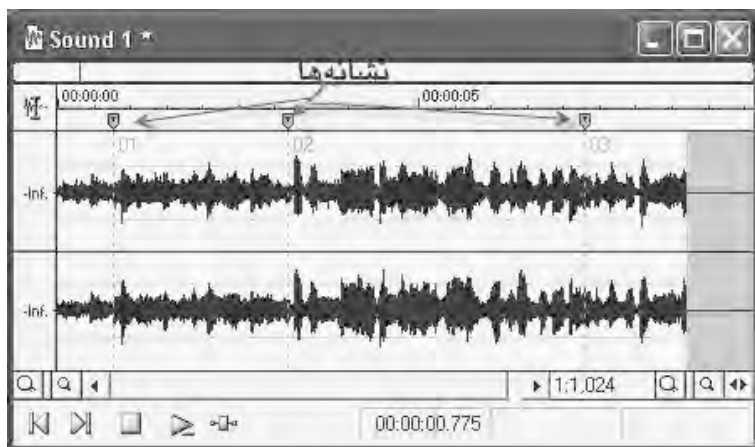
۱-۶-۱۴ ایجاد یک نشانه

برای قرار دادن یک نشانه در فایل ابتدا مکان‌نما را به محل موردنظر انتقال داده و سپس از منوی Special گزینه Insert Marker را انتخاب کنید.

همچنین برای این منظور می‌توانید بعد از انتقال مکان‌نما به محل دلخواه، روی خط‌کش زمان کلیک راست کرده و از منوی باز شده گزینه Insert Marker/ Region را انتخاب کنید.

در شکل ۱۳-۱۴ می‌توانید نمایی از نشانه‌هایی را که به فایل اضافه شده است، مشاهده کنید.

استاندارد مهارت: رایانه کار تدوین...	پیمانه مهارتی: آموزش نرم افزارهای تدوین ...	واحد کار: کار با Regions List و Playlist
شماره شناسایی: ۱-۶۲/۵۱	شماره شناسایی: ۱-۶۲/۵۱	شماره شناسایی: ۱۴-۶۲/۵۱

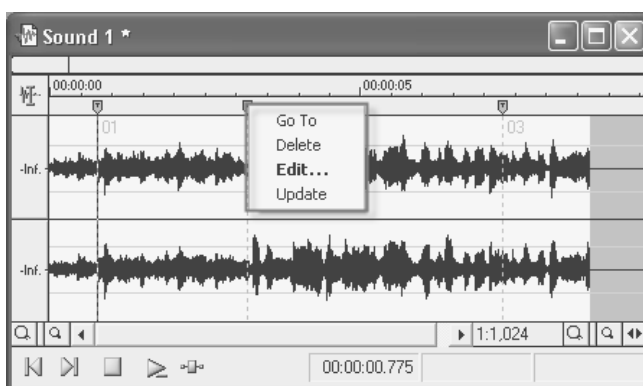


شکل ۱۳-۱۴

نکته: Sound Forge این قابلیت را دارد که نشانها و مناطق را همراه با فایل ذخیره کند. این کار بسیار مفید است چرا که در مراجعات بعدی به فایل لازم نیست دوباره آن را نشانه گذاری کرده یا مناطق را دوباره ایجاد کرد.

۲-۶-۱۴ ویرایش نشانها

روی نشانه موردنظر کلیک راست کنید تا منوی مربوط به آن ظاهر شود (شکل ۱۴-۱۴).



شکل ۱۴-۱۴

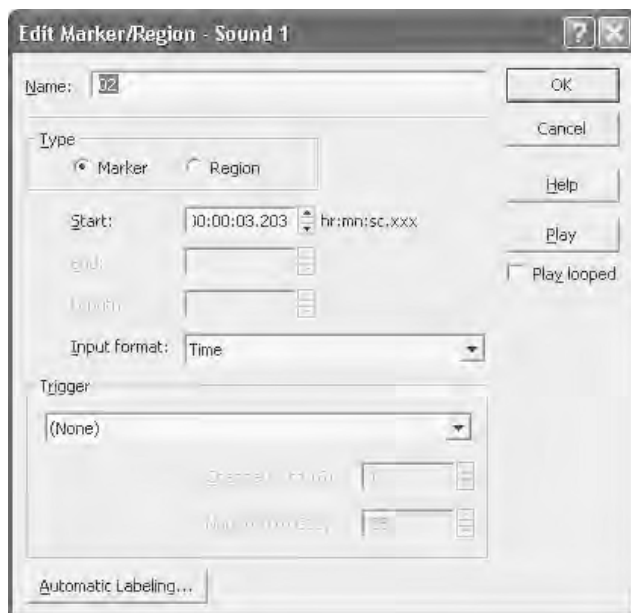
همان طور که در شکل ۱۴-۱۴ مشاهده می کنید، گزینه های مختلفی وجود دارد که می توان از آن ها برحسب ضرورت استفاده کرد.

Go to: با انتخاب این گزینه مکان نما در هر جایی از فایل صدا که باشد به محل این نشانه منتقل می شود.

استاندارد مهارت: رایانه کار تدوین...	پیمانه مهارتی: آموزش نرم افزارهای تدوین ...	واحد کار: کار با Regions List و Playlist
شماره شناسایی: ۱-۶۲/۵۱	شماره شناسایی: ۱-۶۲/۵۱	شماره شناسایی: ۱-۶۲/۵۱-۱۴

Delete: این گزینه باعث حذف نشانه موردنظر از فایل می شود.

Edit: معمولاً برنامه Sound Forge به طور پیش فرض اعدادی را برای نشانه ها در نظر می گیرد. در صورتی که بخواهید آن ها را تغییر داده و یک نام مناسب برای آن ها در نظر بگیرید باید روی نشانه مورد نظر کلیک راست کرده و گزینه Edit را انتخاب کنید تا کادر محاوره Edit Marker / Region روی صفحه نمایان شود (شکل ۱۵-۱۴).



شکل ۱۵-۱۴

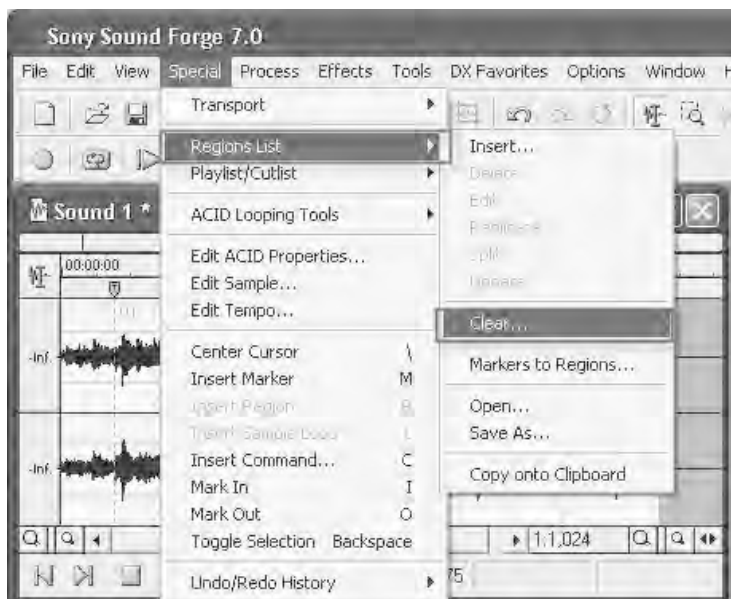
در این مرحله باید در کادر متنی Name نام دلخواه خود را برای نشانه موردنظر وارد کرده و روی دکمه OK کلیک کنید.

Update: در صورتی که بخواهید محل قرارگیری نشانه را در فایل تغییر دهید ابتدا باید مکان نما را به محل موردنظر انتقال داده سپس دکمه Update را کلیک کنید. مشاهده خواهید کرد که بعد از این عمل، نشانه به محل جدید منتقل شده است.



نکته: در صورتی که بخواهید تمامی نشانه ها و مناطقی را که تاکنون در فایل صوتی ایجاد کرده اید، حذف کنید، باید دستور Clear را از مسیر *Regions List* → *Special* انتخاب کنید (شکل ۱۶-۱۴).

استاندارد مهارت: رایانه کار تدوین...	پیمانه مهارتی: آموزش نرم افزارهای تدوین ...	واحد کار: کار با Regions List و Playlist
شماره شناسایی: ۱-۶۲/۵۱	شماره شناسایی: ۱-۶۲/۵۱	شماره شناسایی: ۱۴-۶۲/۵۱



شکل ۱۶-۱۴

استاندارد مهارت: رایانه کار تدوین...	پیمانه مهارتی: آموزش نرم افزارهای تدوین ...	واحد کار: کار با Regions List و Playlist
شماره شناسایی: ۱-۶۲/۵۱	شماره شناسایی: ۱-۶۲/۵۱	شماره شناسایی: ۱-۶۲/۵۱-۱۴

خلاصه مطالب

- در این واحد کار چگونگی استفاده از Regions List و Playlist را بیان کردیم همچنین چگونگی ایجاد منطقه‌ها را در انواع حالت‌های موجود بررسی کرده و در نهایت استفاده از نشانه‌ها (Markers)، ایجاد و ویرایش نشانه‌ها را بیان کردیم.

واژه نامه

Convert
Marker
Playlist
Regions
Split

تبدیل کردن
نشانه
لیست پخش
مناطق
دو نیم کردن



استاندارد مهارت: رایانه کار تدوین...	پیمانه مهارتی: آموزش نرم افزارهای تدوین ...	واحد کار: کار با Playlist و Regions List
شماره شناسایی: ۱-۶۲/۵۱	شماره شناسایی: ۱-۶۲/۵۱	شماره شناسایی: ۱۴-۶۲/۵۱

آزمون نظری

۱- از طریق کدام مسیر می‌توانید کادر محاوره Playlist را فعال کنید؟

الف - View→Playlist
ب - Edit→Paste Special→Playlist

ج - Edit→Playlist
د - گزینه‌های الف و ج صحیح هستند.

۲- برای ایجاد یک منطقه از کدام مسیر استفاده می‌کنید؟

الف - از منوی Special گزینه Insert Region را انتخاب کنید.

ب - بعد از انتخاب محدوده موردنظر کلید R را فشار دهید.

ج - بعد از انتخاب محدوده موردنظر روی خط‌کش زمان کلیک راست کرده و گزینه Insert Marker/Region را انتخاب کنید.

د - همه موارد

۳- برای اینکه بتوانید در کل فایل صوتی مناطقی را به طور اتوماتیک ایجاد کنید، کدام گزینه را انتخاب می‌کنید؟

الف - View→Auto Region
ب - Tools→Auto Region

ج - Special→Insert Region
د - Process→Auto Region

۴- در کدام یک از گزینه‌های کادر محاوره Auto Region، حساسیت نقطه پایانی منطقه مشخص می‌شود؟

الف - Attack sensitivity
ب - Release sensitivity

ج - Minimum level
د - Minimum beat duration

۵- برای انتقال منطقه از کادر محاوره Regions List به Playlist بعد از انتخاب منطقه موردنظر از کدام مسیر استفاده می‌کنید؟

الف - Process→Playlist/Cutlist→Add

ب - Special→Playlist/Cutlist→Add

ج - View→Playlist

د - Special→Insert Region

۶- برای قرار دادن یک نشانه در فایل از کدام گزینه استفاده می‌کنید؟

الف - View→Insert Marker
ب - Special→Insert Marker

ج - View→Insert Region
د - Special→Insert Region

۷- برای اینکه تغییراتی را که روی منطقه خاصی اعمال کرده‌اید، روی فایل اصلی اعمال کنید کدام گزینه را انتخاب خواهید کرد؟

الف - روی فهرست Playlist کلیک راست کرده و گزینه Convert to New را انتخاب می‌کنید.

ب - روی فهرست Playlist کلیک راست کرده و گزینه Treat as Cutlist را انتخاب می‌کنید.

ج - روی فهرست Playlist کلیک راست کرده و گزینه Copy onto Clipboard را انتخاب می‌کنید.

د - هیچ کدام

استاندارد مهارت: رایانه کار تدوین...	پیمانه‌مهرتی: آموزش نرم‌افزارهای تدوین ...	واحد کار: کار با Regions List و Playlist
شماره شناسایی: ۱-۶۲/۵۱	شماره شناسایی: ۱-۶۲/۵۱	شماره شناسایی: ۱۴-۶۲/۵۱

۸- کدام یک از گزینه‌های زیر از مزایای استفاده از Playlist است؟

الف- امتحان کردن اطلاعات دلخواه بدون تغییر در فایل صوتی

ب- تغییر ترتیب مناطق

ج- حذف کردن منطقه موردنظر

د- همه موارد

۹- چنانچه روی نشانگر منطقه موردنظر کلیک راست کرده و گزینه Select را انتخاب کنید، چه اتفاقی می‌افتد؟

الف- باعث حذف نشانگرهای منطقه موردنظر از فایل صوتی می‌شود.

ب- منطقه موردنظر به حالت انتخاب در می‌آید.

ج- منطقه موجود به دو منطقه جدید تقسیم می‌شود.

د- نشانگر را به محدوده دیگری از فایل انتقال می‌دهد.

۱۰- توسط کدام گزینه می‌توانید یک منطقه را به کادر محاوره Playlist بیفزایید؟

الف- پس از انتخاب منطقه موردنظر از پنجره Data آن را به کادر محاوره Playlist درگ کنید.

ب- پس از انتخاب منطقه موردنظر از کادر محاوره Regions List آن را به کادر محاوره Playlist درگ کنید.

ج- پس از انتخاب منطقه موردنظر از کادر محاوره Regions List، از منوی Special گزینه Playlist/Cutlist

و سپس از زیرمنوی مربوطه گزینه Add را انتخاب کنید.

د- همه موارد

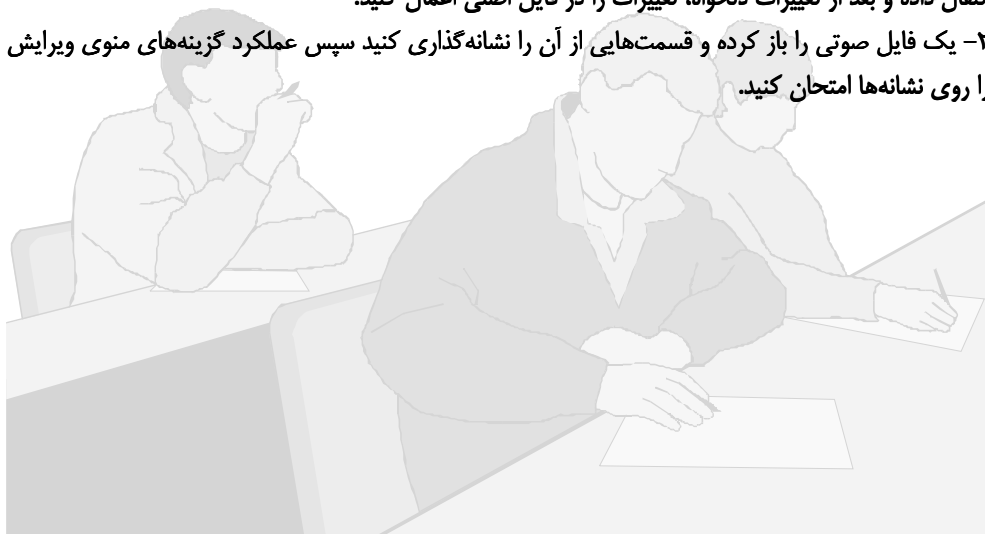
آزمون عملی

۱- یک فایل صوتی را باز کرده و چند منطقه از آن را انتخاب کنید، سپس مناطق را به کادر محاوره Playlist

انتقال داده و بعد از تغییرات دلخواه، تغییرات را در فایل اصلی اعمال کنید.

۲- یک فایل صوتی را باز کرده و قسمت‌هایی از آن را نشانه‌گذاری کنید سپس عملکرد گزینه‌های منوی ویرایش

را روی نشانه‌ها امتحان کنید.





هدف جزئی

توانایی نصب و کار با نرم افزار Premiere Pro

زمان (ساعت)	
عملی	نظری
۵	۳/۵

▼ هدفهای رفتاری

پس از مطالعه این واحدکار از فراگیر انتظار می رود که:

- ۱- نیازمندی های سیستم برای نصب نرم افزار Premiere Pro را توضیح دهد.
- ۲- بتواند نرم افزار Premiere Pro را نصب و اجرا کند.
- ۳- با محیط نرم افزار Premiere Pro کار کند.

استاندارد مهارت: رایانه کار تدوین...	پیمانه مهارتی: آموزش نرم افزارهای تدوین ...	واحد کار: نصب و کار با نرم افزار Premiere Pro
شماره شناسایی: ۱-۶۲/۵۱	شماره شناسایی: ۱-۶۲/۵۱	شماره شناسایی: ۱۵-۶۲/۵۱

کلیات

در محیط Premiere Pro هر برنامه تحت یک پروژه باز می شود. هر پروژه می تواند شامل انواع کلیپ ها، تصاویر ساکن، فایل های صوتی و... باشد.

۱-۱۵ نیازمندی های سیستم برای نصب نرم افزار Premiere Pro

CPU: آنچه پیشنهاد می شود 2GH به بالاست.

RAM: حداقل 256MB ولی آنچه که پیشنهاد می شود، 512MB به بالاست.

کارت گرافیک: حداقل 128MB

هارد دیسک: 200MB فضای خالی برای نصب نرم افزار مورد نیاز است.

۲-۱۵ نصب نرم افزار Premiere Pro

به منظور نصب نرم افزار Premiere Pro نسخه 1، مراحل زیر را دنبال کنید:

۱- CD نرم افزار را در درایو بگذارید و پوشه مربوط به نرم افزار را باز کرده و از فایل های موجود روی فایل

Setup نرم افزار دابل کلیک کنید.

۲- برنامه Setup اجرا شده و کادر محاوره ای ظاهر می شود. برای ادامه نصب نرم افزار روی دکمه Next کلیک کنید.

۳- در کار محاوره نمایش داده شده زبان مورد نظر خود را انتخاب کرده و روی دکمه Next کلیک کنید.

۴- در کادر محاوره نمایش داده شده (کادر محاوره مربوط به قوانین نصب) روی دکمه Yes کلیک کنید.

نکته: این قانونی است بین شرکت سازنده و کاربری که قرار است از نرم افزار استفاده کند.



۵- در کادر محاوره بعد، اطلاعات خواسته شده را وارد و روی دکمه Next کلیک کنید.

این اطلاعات شامل نام، نام خانوادگی، شرکت و شماره سریال برنامه است.

۶- در مرحله بعد، اطلاعات وارد شده به منظور تأیید نشان داده می شوند.

۷- در کادر محاوره بعد مکان نصب نرم افزار را انتخاب کرده و روی دکمه Next کلیک کنید.

با کلیک روی دکمه Browse می توانید محل نصب را تعیین کنید. به طور پیش فرض مکان نصب نرم افزار درایوی است که ویندوز در آن نصب شده است.

۸- در مرحله بعد برای ادامه نصب روی دکمه Next کلیک کنید.

این کادر محاوره به شما محل نصب نرم افزار و محل نصب میانبرها را داخل منوی Start نشان می دهد.

۹- در این مرحله نصب نرم افزار شروع می شود.

استاندارد مهارت: رایانه کار تدوین...	پیمانه‌مهرتی: آموزش نرم‌افزارهای تدوین ...	واحد کار: نصب و کار با نرم‌افزار Premiere Pro
شماره شناسایی: ۱-۶۲/۵۱	شماره شناسایی: ۱-۶۲/۵۱	شماره شناسایی: ۱۵-۶۲/۵۱-۱

تذکره: برای انجام هرچه بهتر این مرحله در حین نصب نرم‌افزار از کارهای دیگر خودداری کنید.

۱۰- در این مرحله نصب نرم‌افزار به پایان رسیده است؛ روی دکمه Finish کلیک کنید.

اگر گزینه Yes انتخاب شود سیستم شما Restart می‌شود ولی اگر گزینه No را انتخاب کنید خودتان می‌توانید این کار را به صورت دستی انجام دهید.

۳-۱۵ اجرای نرم‌افزار Premiere Pro

پس از نصب نرم‌افزار Premiere Pro، می‌توانید نرم‌افزار را از طریق مسیر زیر اجرا کنید.

Start → All Programs → Adobe Premiere Pro → Adobe Premiere Pro 1.0

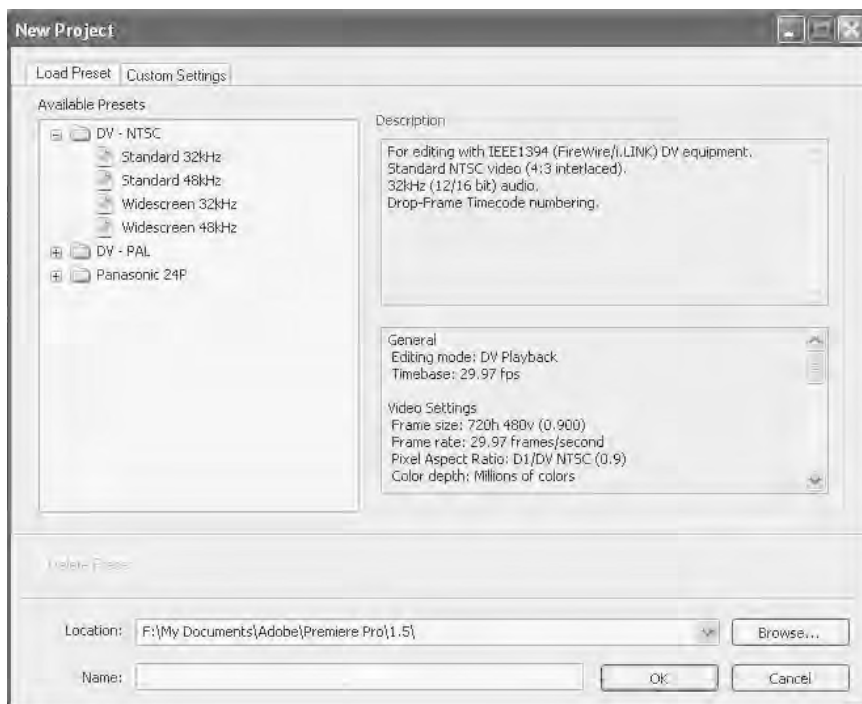


شکل ۱-۱۵ پنجره خوشامدگویی Premiere Pro

در این کادر محاوره می‌توانید با استفاده از گزینه‌های موجود، یک پروژه جدید را شروع کنید یا این که با پروژه‌های قبلی خود کار کنید.

اگر می‌خواهید یک پروژه جدید را شروع کنید روی دکمه New Project کلیک کنید. بعد از انتخاب، یک کادر محاوره دیگر ظاهر می‌شود که در این کادر محاوره شما باید مشخصات عمومی پروژه خود، از جمله نام و مکان ذخیره شدن آن روی هارددیسک را تعیین کنید.

استاندارد مهارت: رایانه کار تدوین...	پیمانه مهارتی: آموزش نرم افزارهای تدوین ...	واحد کار: نصب و کار با نرم افزار Premiere Pro
شماره شناسایی: ۱-۶۲/۵۱	شماره شناسایی: ۱-۶۲/۵۱	شماره شناسایی: ۱۵-۶۲/۵۱



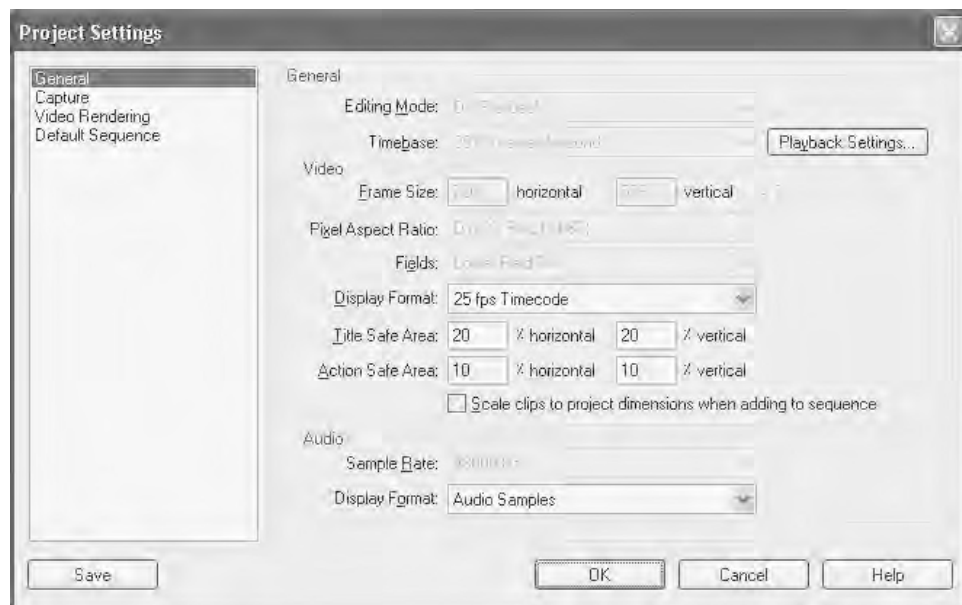
شکل ۲-۱۵ کادر محاوره New Project

اگرچه هنگام ایجاد یک پروژه جدید، از لیست موجود یک تنظیم عمومی برای پروژه خود تعیین می کنید، ولی این بدین معنی نیست که این تنظیمات ثابت و غیر قابل تغییر هستند، در هر مرحله ای از کار در نرم افزار Premiere Pro می توانید تنظیمات ابتدایی خود را بیاورید و آن ها را تغییر دهید.

مثال: می خواهیم تنظیمات ابتدایی پروژه را تغییر دهیم.

۱- در پنجره اصلی نرم افزار Premiere Pro از منوی Project، گزینه Project Settings را انتخاب کرده و در کادر محاوره مربوطه، گزینه General را انتخاب کنید.

استاندارد مهارت: رایانه کار تدوین...	پیمانه مهارتی: آموزش نرم افزارهای تدوین ...	واحد کار: نصب و کار با نرم افزار Premiere Pro
شماره شناسایی: ۱-۶۲/۵۱	شماره شناسایی: ۱-۶۲/۵۱	شماره شناسایی: ۱۵-۶۲/۵۱



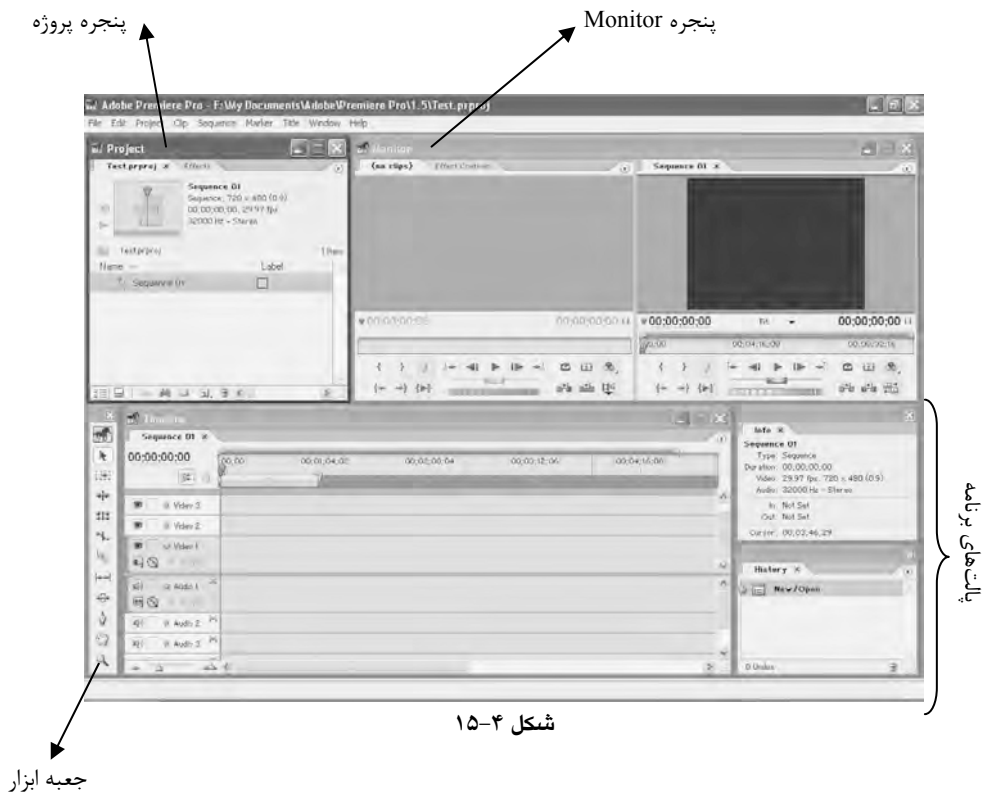
شکل ۳-۱۵ کادر محاوره Project Settings

- ۲- در سمت چپ این کادر محاوره گزینه‌هایی برای تنظیمات پروژه وجود دارد.
- ۳- در بخش General می‌توانید روش ویرایش فیلم، نوع نمایش فیلم و نوع نمایش کلیپ‌های صوتی را تغییر دهید.
- ۴- در بخش Capture می‌توانید روش ارتباط برنامه با ویدیو و صدای Capture شده را تعیین کنید.
- ۵- در بخش Video Rendering می‌توانید تنظیمات ابعاد فریم، کیفیت تصویر، فشرده‌سازی و... را در پنجره Timeline تعیین کنید.
- ۶- در بخش Default Sequence می‌توانید تعداد تراک‌های صوتی را که در پنجره Timeline وجود دارند، تعیین کنید.

۴-۱۵ آشنایی با نرم‌افزار

همان‌طور که در پنجره اصلی نرم‌افزار مشاهده می‌کنید، این پنجره از قسمت‌های مختلفی تشکیل شده است.

استاندارد مهارت: رایانه کار تدوین...	پیمانه مهارتی: آموزش نرم افزارهای تدوین ...	واحد کار: نصب و کار با نرم افزار Premiere Pro
شماره شناسایی: ۱-۶۲/۵۱	شماره شناسایی: ۱-۶۲/۵۱	شماره شناسایی: ۱۵-۶۲/۵۱



۱-۴-۱۵ پنجره Monitor

پنجره Monitor محلی است که می توانید در آن کار خود را ببینید. این پنجره دارای تعدادی کنترل است که برای اجرای کلیپ های ویدیویی، صوتی و... می توانید از آن ها استفاده کنید.



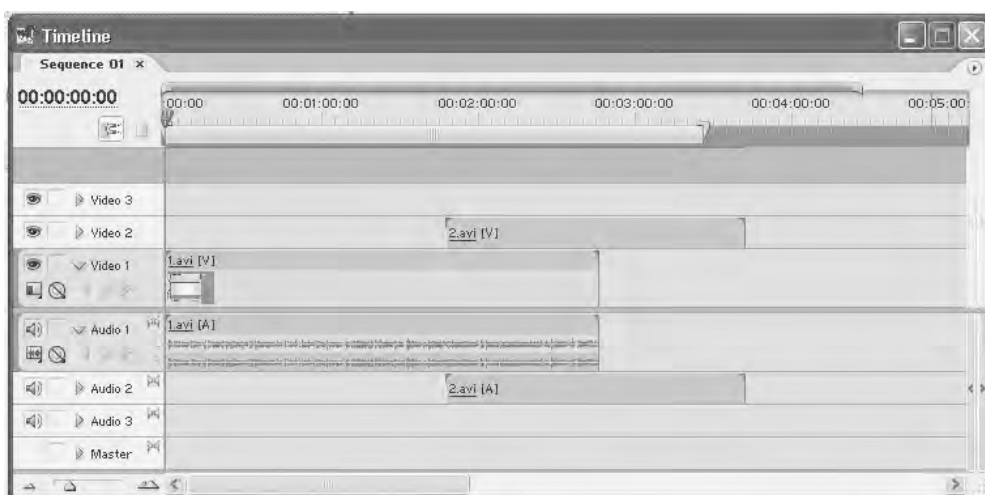
شکل ۵-۱۵ پنجره Monitor

استاندارد مهارت: رایانه کار تدوین...	پیمانه‌مهرتی: آموزش نرم‌افزارهای تدوین ...	واحد کار: نصب و کار با نرم‌افزار Premiere Pro
شماره شناسایی: ۱-۶۲/۵۱	شماره شناسایی: ۱-۶۲/۵۱	شماره شناسایی: ۱-۶۲/۵۱-۱۵

پنجره Monitor دارای دو صفحه نمایش است؛ در پنجره سمت چپ که Source View نام دارد، می‌توانید کلیپ‌های خود را قبل از مونتاز کردن در فیلم، در این پنجره مرور کنید و در پنجره سمت راست که Program View نام دارد، می‌توانید آنچه را که مونتاز کرده‌اید، مشاهده کنید.

۲-۴-۱۵ پنجره Timeline

Timeline جایی است که کلیپ‌های مورد نظر خود را در آنجا با ترتیب مناسب قرار می‌دهید، افکت‌ها یا Transition های خاص خود را روی آن‌ها اعمال می‌کنید، به طور کلی Timeline محل مونتاز فیلم است.



شکل ۶-۱۵ پنجره Timeline

داخل پنجره Timeline زمان به صورت افقی حرکت می‌کند (از سمت چپ به سمت راست) یعنی کلیپ‌هایی که در سمت چپ قرار دارند، زودتر از کلیپ‌های بعدی اجرا می‌شوند.

۳-۴-۱۵ پنجره Audio Mixer

این کادر در حالت عادی به صورت Hide (مخفی) است. برای نمایش آن گزینه Audio Mixer از منوی Window را انتخاب کنید.

استاندارد مهارت: رایانه کار تدوین...	پیمانه‌مهراتی: آموزش نرم‌افزارهای تدوین ...	واحد کار: نصب و کار با نرم‌افزار Premiere Pro
شماره شناسایی: ۱-۶۲/۵۱	شماره شناسایی: ۱-۶۲/۵۱	شماره شناسایی: ۱-۶۲/۵۱-۱۵



شکل ۷-۱۵

در این پنجره می‌توانید میکس‌های صوتی را انجام دهید، همچنین می‌توانید شدت و تراز صوتی در هر یک از تراک‌های صوتی موجود در پنجره Timeline را تغییر داده و تأثیر این تغییرات را هم زمان با تصویر ویدیویی پروژه ببینید و بشنوید.

۴-۴-۱۵ پنل Effects

این پانل به طور نرمال در پنجره Project قرار دارد و یکی از پانل‌های پنجره Project بوده که شامل انواع افکت‌های صوتی، ویدیویی و... است.



شکل ۸-۱۵

استاندارد مهارت: رایانه کار تدوین...	پیمانه مهارتی: آموزش نرم افزارهای تدوین ...	واحد کار: نصب و کار با نرم افزار Premiere Pro
شماره شناسایی: ۱-۶۲/۵۱	شماره شناسایی: ۱-۶۲/۵۱	شماره شناسایی: ۱۵-۶۲/۵۱

۵-۴- ۱۵ جعبه ابزار

جعبه ابزار Premiere Pro دارای یک سری ابزارهای کار برای تدوین است. این جعبه ابزار عموماً سمت چپ پنجره Timeline قرار دارد.

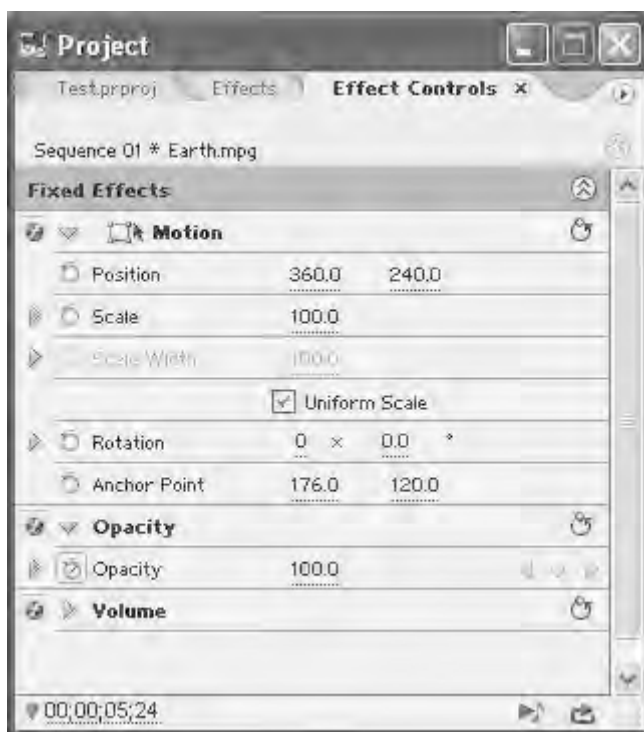


شکل ۹-۱۵

۶-۴- ۱۵ پانل Effect Controls

می‌توانید افکت‌ها را از پانل Effects انتخاب کرده و به کلیپ‌های خود اعمال کنید. با استفاده از پانل Effect Controls می‌توانید پارامترهای افکت را به صورت دستی تنظیم کنید.

استاندارد مهارت: رایانه کار تدوین...	پیمانه مهارتی: آموزش نرم افزارهای تدوین ...	واحد کار: نصب و کار با نرم افزار Premiere Pro
شماره شناسایی: ۱-۶۲/۵۱	شماره شناسایی: ۱-۶۲/۵۱	شماره شناسایی: ۱۵-۶۲/۵۱



شکل ۱۰-۱۵

۷-۴- ۱۵ پانل Info

در این پانل می‌توانید در هر لحظه از زمان، اطلاعات مربوط به کلیپ‌های جاری یا ناحیه انتخابی در Timeline را به دست آورید. این پانل به صورت نرمال در حالت نمایش است. اگر آن را روی صفحه ندارید، گزینه Info از منوی Window را انتخاب کنید تا این پانل روی صفحه ظاهر شود.



شکل ۱۱-۱۵

استاندارد مهارت: رایانه کار تدوین...	پیمانه‌مهرتی: آموزش نرم‌افزارهای تدوین ...	واحد کار: نصب و کار با نرم‌افزار Premiere Pro
شماره شناسایی: ۱-۶۲/۵۱	شماره شناسایی: ۱-۶۲/۵۱	شماره شناسایی: ۱۵-۶۲/۵۱

۸-۴-۱۵ پنل History

این پنل یک لیست از کلیه کارها و عملیاتی را که از ابتدای کار با پروژه انجام داده‌اید، نگهداری می‌کند. این اطلاعات در دسترس شما هستند و هر بار که تغییری روی پروژه انجام می‌دهید یک گزینه به این لیست اضافه می‌شود و می‌توانید از گزینه‌های این لیست استفاده کنید و به عملیات قبلی یا بعدی خود بروید.



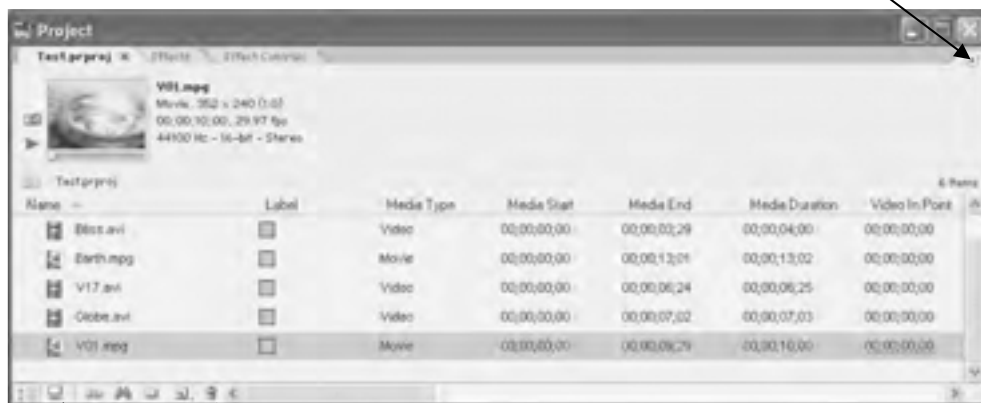
شکل ۱۲-۱۵

۹-۴-۱۵ پنجره Project

۱-۹-۴-۱۵ نمایش کلیپ‌ها در Project

هر فایل‌ای را که به پروژه خود وارد می‌کنید، اعم از صدا، تصویر، ویدیو و...، در پنجره Project نمایش داده می‌شود. اگرچه این پنجره تنها یک محیط برای نگهداری فایل‌های مورد استفاده شماست، ولی می‌توانید اطلاعات مورد نیاز در مورد فایل‌های داخل این پنجره مانند اندازه فریم، نوع فریم، طول کلیپ و... را که هر کدام از آن‌ها در یک ستون در پنجره Project نشان داده می‌شود به‌دست آورید.

منوی خصوصیات



شکل ۱۳-۱۵ پنجره Project

List

Icon

New Bin

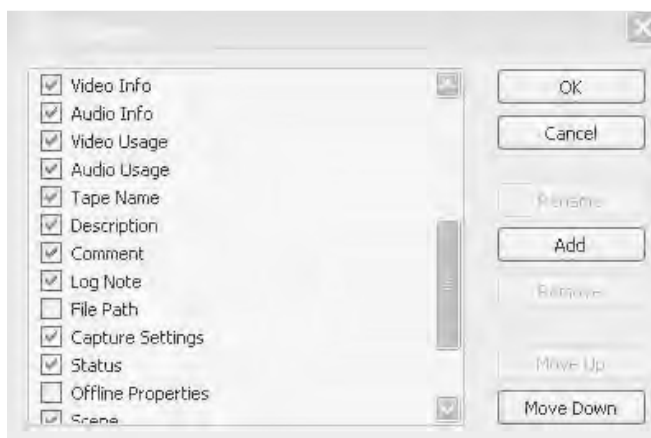
Clear

استاندارد مهارت: رایانه کار تدوین...	پیمانه مهارتی: آموزش نرم افزارهای تدوین ...	واحد کار: نصب و کار با نرم افزار Premiere Pro
شماره شناسایی: ۱-۶۲/۵۱	شماره شناسایی: ۱-۶۲/۵۱	شماره شناسایی: ۱-۶۲/۵۱-۱۵

با استفاده از دو دکمه Icon و List که در پایین پنجره Project قرار دارند، می‌توانید نحوه نمایش آیکن‌ها را تعیین کنید. حالت پیش‌فرض List است که در این حالت می‌توانید علاوه بر نام کلیپ، مشخصاتی مانند نوع کلیپ، زمان شروع، زمان پایان و... را مشاهده کنید.

برای تغییر تعداد ستون‌های مشخصات یک کلیپ مراحل زیر را انجام دهید:

- ۱- پیکان موجود در سمت راست پنجره Project را کلیک کنید تا منوی مربوطه باز شود سپس گزینه Edit Columns را انتخاب کنید تا کادر محاوره مربوطه باز شود.

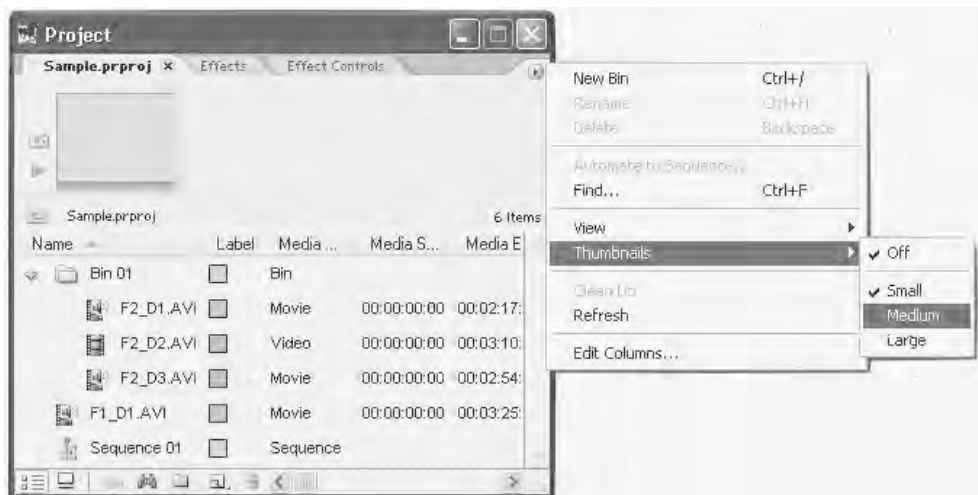


شکل ۱۴-۱۵

- ۲- در این کادر محاوره، هر کدام از آیتم‌ها را که می‌خواهید در پنجره Project نمایش داده شوند، انتخاب کنید.

در پنجره Project به صورت پیش‌فرض، یک پیش‌نمایش کوچک از فایل انتخابی را مشاهده می‌کنید که می‌توانید اندازه آن را تغییر داده یا آن را به صورت غیرفعال در آورید؛ برای این کار از منوی خصوصیات پنجره Project، گزینه Thumbnails را انتخاب و سپس زیرگزینه دلخواه را انتخاب کنید.

استاندارد مهارت: رایانه کار تدوین...	پیمانه‌مهرتی: آموزش نرم‌افزارهای تدوین ...	واحد کار: نصب و کار با نرم‌افزار Premiere Pro
شماره شناسایی: ۱-۶۲/۵۱	شماره شناسایی: ۱-۶۲/۵۱	شماره شناسایی: ۱-۶۲/۵۱-۱۵



شکل ۱۵-۱۵

۲-۹-۴ ۱۵ سازماندهی کلیپ‌ها

برای سازماندهی کلیپ‌های موجود در پنجره Project از یک نوع پوشه خاص استفاده می‌شود که به آن Bin می‌گویند. اگر تعداد کلیپ‌ها در یک پروژه زیاد است پیشنهاد می‌شود که چند پوشه جدید ایجاد کرده و کلیپ‌ها را داخل آن‌ها سازماندهی کنید، در ضمن می‌توانید پوشه‌ها را داخل هم تعریف کنید. برای ساخت یک پوشه جدید می‌توانید منوی خصوصیات پنجره Project را باز کرده، سپس گزینه New Bin را کلیک کنید یا دکمه New Bin را از پایین پنجره Project کلیک کنید، در هر صورت با انتخاب هر یک از این روش‌ها یک پوشه ایجاد می‌شود که دارای یک نام پیش فرض است، ولی می‌توانید در هر زمان نام آن را تغییر دهید. برای تغییر نام پوشه روی آن دو کلیک متناوب انجام دهید، حال نام دلخواه خود را تایپ کرده و کلید Enter را فشار دهید تا نام ثبت شود. برای این که کلیپ‌های پنجره Project را به درون Bin‌ها منتقل کنید؛ کلیپ مورد نظر را کشیده و روی Bin مورد نظر رها کنید تا کلیپ داخل Bin قرار گیرد.

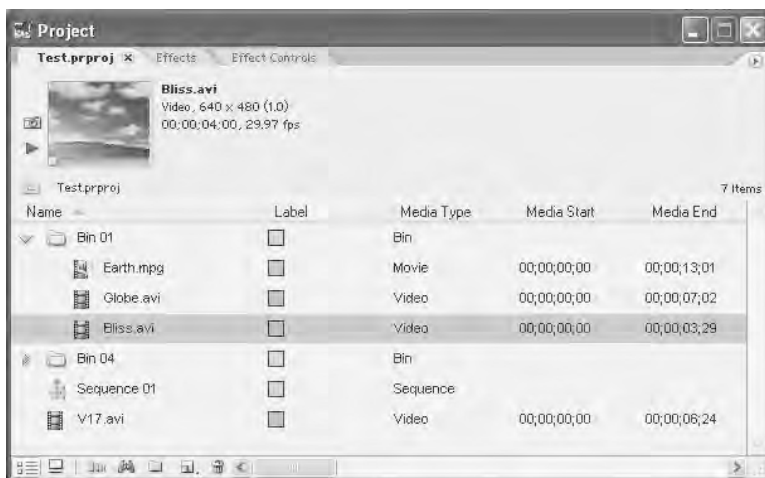
۵-۱۵ وارد کردن کلیپ‌ها به پنجره Project

۱- ابتدا دکمه New Bin را در پایین پنجره Project کلیک کنید تا یک پوشه با نام پیش فرض Bin 01 ساخته شود.

۲- از منوی File گزینه Import را انتخاب کرده و فایل‌های مورد نظر خود را انتخاب کنید، سپس روی دکمه Open کلیک کنید.

۳- فایل‌هایی را که انتخاب کرده‌اید وارد پروژه می‌شوند که می‌توانید داخل پوشه Bin 01 اسامی آن‌ها را ببینید (شکل ۱۶-۱۵).

استاندارد مهارت: رایانه کار تدوین...	پیمانه‌مهرتی: آموزش نرم‌افزارهای تدوین ...	واحد کار: نصب و کار با نرم‌افزار Premiere Pro
شماره شناسایی: ۱-۶۲/۵۱	شماره شناسایی: ۱-۶۲/۵۱	شماره شناسایی: ۱۵-۶۲/۵۱



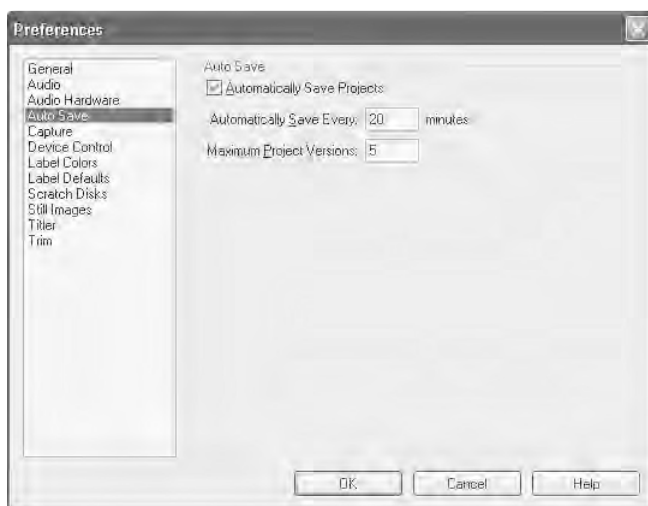
شکل ۱۶-۱۵

۶-۱۵ ذخیره کردن دستی و اتوماتیک یک پروژه

برای ذخیره یک پروژه، از منوی File گزینه Save را انتخاب کنید؛ در ضمن می‌توانید نرم‌افزار Premiere Pro را طوری تنظیم کنید که به صورت اتوماتیک و در فواصل زمانی معین تغییرات انجام شده در پروژه را ذخیره کند. مثال: می‌خواهیم نرم‌افزار را طوری تنظیم کنیم که هر 20 دقیقه یک بار پروژه شما را ذخیره کند.

۱- از منوی Edit گزینه Preferences را انتخاب کنید.

۲- در کادر محاوره Preferences گزینه Auto Save را کلیک کنید.



شکل ۱۷-۱۵

استاندارد مهارت: رایانه کار تدوین...	پیمانه مهارتی: آموزش نرم افزارهای تدوین ...	واحد کار: نصب و کار با نرم افزار Premiere Pro
شماره شناسایی: ۱-۶۲/۵۱	شماره شناسایی: ۱-۶۲/۵۱	شماره شناسایی: ۱۵-۶۲/۵۱-۱

۳- ابتدا گزینه Automatically Save Projects را کلیک کنید سپس در کادر متنی Automatically Save Every مقدار 20 را تایپ کنید.

۴- گزینه Maximum Project Versions مقدار ماکزیمم نسخه پروژه شما را بیان می کند (به این معنی که در 20 دقیقه اول، نسخه 1 پروژه ذخیره می شود و در 20 دقیقه بعد نسخه 2 پروژه ذخیره خواهد شد).

نکته: نسخه 2 پروژه روی فایل قبلی ذخیره نمی شود بلکه یک نسخه جدید می سازد.

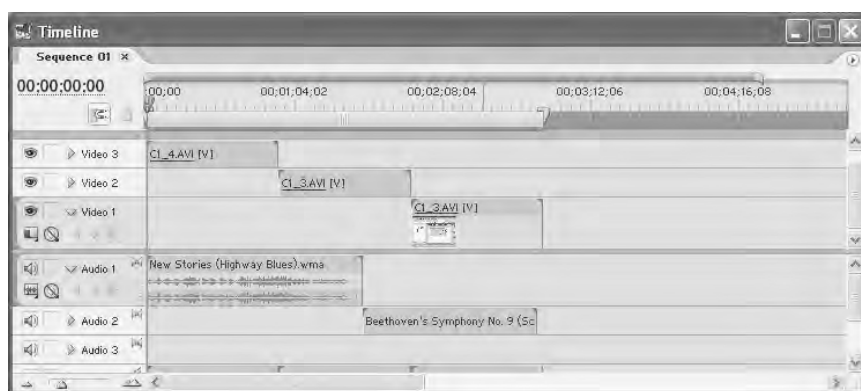


۵- برای تأیید روی دکمه OK کلیک کنید. از این به بعد پروژه شما هر 20 دقیقه به طور اتوماتیک ذخیره می شود.

۷-۱۵ اجرای طریق پنجره Timeline

در پنجره Timeline چندین تراک وجود دارد که کلیپ ها را داخل آن ها قرار می دهید یا آن ها را ویرایش می کنید. این تراک ها به صورت عمودی روی هم قرار می گیرند، به این معنی که اگر یک کلیپ را روی کلیپ دیگری قرار دهید، هر دو کلیپ با هم اجرا می شوند.

نکته: تراک هایی که در پایین تراک Video 1 قرار گرفته اند از نوع تراک های صوتی هستند و محتوای آن ها هم زمان با کلیپ های تصویری اجرا می شود و ترتیب قرار گرفتن آن ها تأثیری بر ترتیب اجرای آن ها نمی گذارد.

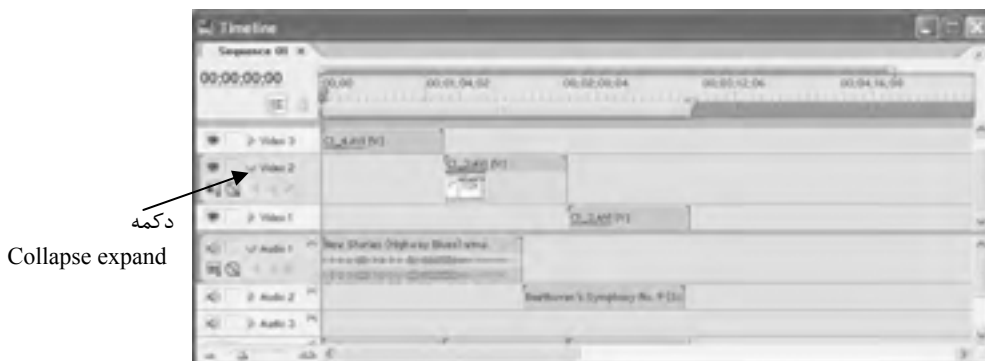


شکل ۱۸-۱۵

استاندارد مهارت: رایانه کار تدوین...	پیمانه مهارتی: آموزش نرم افزارهای تدوین ...	واحد کار: نصب و کار با نرم افزار Premiere Pro
شماره شناسایی: ۱-۶۲/۵۱	شماره شناسایی: ۱-۶۲/۵۱	شماره شناسایی: ۱۵-۶۲/۵۱

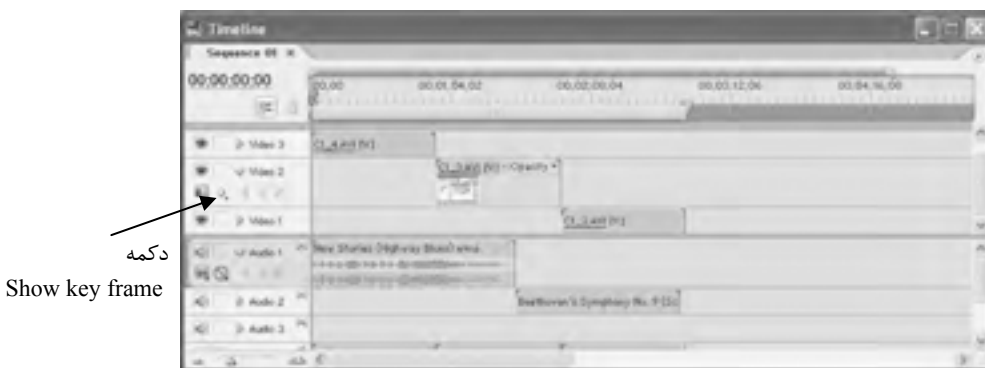
مثال:

۱- در قسمت تنظیمات تراک Video 2 روی دکمه مثلی شکل Collapse/expand کلیک کنید تا تنظیمات آن نمایش داده شود.



شکل ۱۹-۱۵

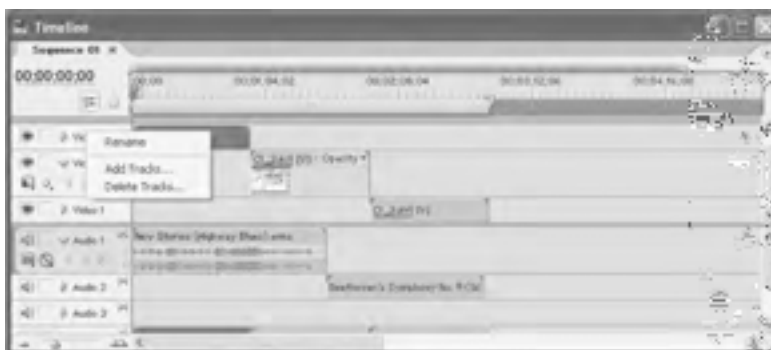
۲- در بخش تنظیمات تراک Video 2 روی دکمه Show key frame کلیک کنید، با این کار می توانید فریم های کلیدی را که در پایین تراک می سازید، ببینید.



شکل ۲۰-۱۵

۳- می توانید نام هر یک از تراک ها را که می خواهید تغییر دهید. برای این کار روی نام تراک کلیک راست کرده و گزینه Rename را انتخاب کنید. حال نام جدید را تایپ کرده و کلید Enter را از روی صفحه کلید فشار دهید.

استاندارد مهارت: رایانه کار تدوین...	پیمانه‌مهرتی: آموزش نرم‌افزارهای تدوین ...	واحد کار: نصب و کار با نرم‌افزار Premiere Pro
شماره شناسایی: ۱-۶۲/۵۱	شماره شناسایی: ۱-۶۲/۵۱	شماره شناسایی: ۱۵-۶۲/۵۱



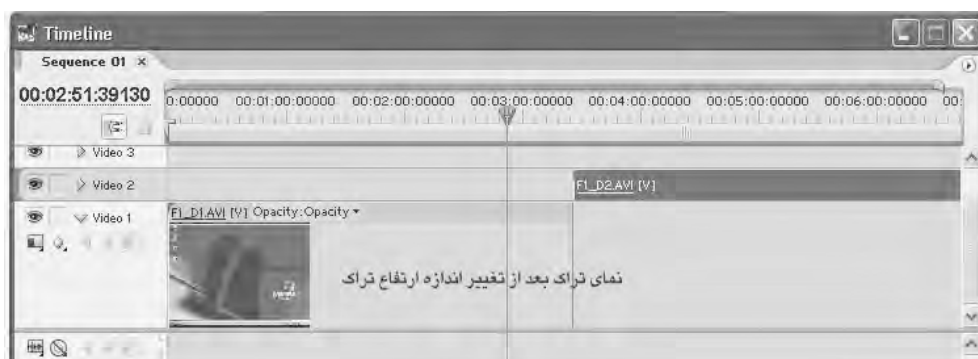
شکل ۲۱-۱۵

۸- ۱۵ تغییر ارتفاع تراک‌ها

می‌توانید ارتفاع هر یک از شیارها را در پنجره Timeline تغییر دهید تا کلیپ‌ها و تنظیمات انجام شده روی آن‌ها را بهتر ببینید و کار تدوین فیلم را بهتر و دقیق‌تر انجام دهید.

مثال:

- ۱- اشاره‌گر ماوس را تا زمانی که شکل اشاره‌گر تغییر پیدا کند روی خط مرزی مابین تراک‌های Video 1 و Video 2 نگه دارید.
- ۲- اشاره‌گر ماوس را به سمت بالا درگ کرده تا ارتفاع تراک افزایش پیدا کند.



شکل ۲۲-۱۵

۹- ۱۵ تغییر فرمت تراک‌ها

علاوه بر تغییر ارتفاع تراک‌ها می‌توانید فرمت هر تراک را نیز تغییر دهید. فرمت نمایش هر تراک مشخص می‌کند که کلیپ‌های قرار گرفته در این تراک چگونه نمایش داده شوند، در ضمن می‌توانید فرمت هر یک از تراک‌ها را