

استاندارد مهارت: رایانه کار تدوین...	پیمانه‌مهارتی: آموزش نرم‌افزارهای تدوین ...	واحد کار: گرفتن Capture به صورت Image
شماره شناسایی: ۱-۶۲/۵۱	شماره شناسایی: ۱-۶۲/۵۱	شماره شناسایی: ۱-۶۲/۵۱-۳

۳-۱-۶ گزینه Object

با انتخاب این گزینه می‌توانید از قسمت‌های کوچک‌تری مانند آیکن‌های روی صفحه نمایش، دکمه Start و ...، Capture تهیه کنید.

۳-۱-۷ گزینه Menu

با انتخاب این گزینه، از منوی فعال عکس گرفته می‌شود.

۳-۱-۸ گزینه Scrolling

می‌توانید با انتخاب هر کدام از صفحه‌هایی که دارای scrollbar هستند، به‌طور کامل عکس تهیه کنید. گزینه‌ها عبارتند از:

Custom Scroll و Scroll Active Window، Scrolling Region، Auto Scroll Window

۳-۱-۹ گزینه Shapes

با انتخاب این گزینه همانند بخش قبل، به یک سری از گزینه‌ها که زیرمجموعه انتخاب شما هستند، می‌رسید. در کل، کار این زیر مجموعه در ارتباط با تعیین شکل محدوده‌ای است که می‌خواهید از آن عکس بگیرید. این گزینه‌ها عبارتند از:

FreeHand: با انتخاب این حالت، شما قادر هستید شکل منطقه مورد نظر خود را به صورت دستی با Drag کردن انتخاب کنید.

Ellipse: با انتخاب این حالت می‌توانید، منطقه مورد نظر خود را به‌صورت یک بیضی انتخاب کرده و از آن عکس بگیرید.

Rounded Rectangle: با انتخاب این حالت می‌توانید، منطقه مورد نظر خود را، به صورت یک مستطیل انتخاب کرده و از آن عکس بگیرید.

نکته: مستطیل انتخاب شده در گوشه‌ها زاویه نداشته و همانند نیم‌دایره است.



Triangle: با انتخاب این حالت می‌توانید، منطقه مورد نظر خود را به صورت یک مثلث انتخاب کرده و از آن عکس بگیرید.

Polygon: با انتخاب این حالت می‌توانید، منطقه مورد نظر خود را به صورت یک چند ضلعی انتخاب کرده و از آن عکس بگیرید.

استاندارد مهارت: رایانه کار تدوین...	پیمانه‌مهرتی: آموزش نرم‌افزارهای تدوین ...	واحد کار: گرفتن Capture به صورت Image
شماره شناسایی: ۱-۶۲/۵۱	شماره شناسایی: ۱-۶۲/۵۱	شماره شناسایی: ۱-۶۲/۵۱-۳

۳-۱-۱۰ گزینه Advanced

این بخش تنظیمات پیشرفته‌تری را در اختیار شما قرار می‌دهد، مثلاً می‌توانید از محیط DOS به صورت Full Screen عکس تهیه کنید یا از پس زمینه (Desktop) عکس تهیه کنید.

۳-۱-۱۱ گزینه Multiple Area

با انتخاب این حالت می‌توانید، از چند منطقه به صورت هم زمان عکس بگیرید.

۳-۱-۱۲ گزینه Include Cursor

با انتخاب این گزینه، تعیین می‌کنید که شکل اشاره‌گر ماوس هم جزو تصویر باشد یا از وجود آن در عکس صرف نظر شود.

۳-۱-۱۳ گزینه Keep Links

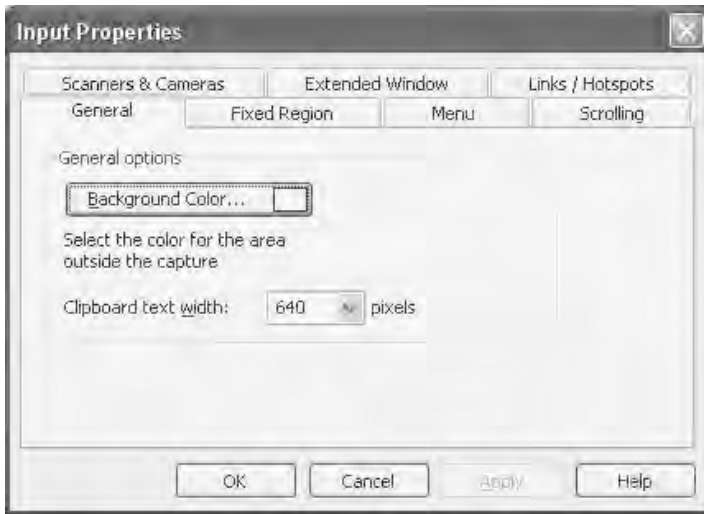
با انتخاب این حالت اجازه خواهید داشت تا پیوندهای منطقه‌ای را که می‌خواهید از آن Capture به عمل آورید، نگهداری کنید (اگر از یک صفحه اینترنتی Capture به عمل آورید می‌توانید پیوندهای صفحه را نیز ذخیره کنید).

۳-۱-۱۴ گزینه Properties

این بخش در مورد تنظیمات خصوصیات ورودی است که برای باز شدن کادر محاوره Input Properties، کافی است روی گزینه Properties در لیست بازشوی Input کلیک کنید. این کادر محاوره دارای تعدادی زبانه است که عبارتند از:

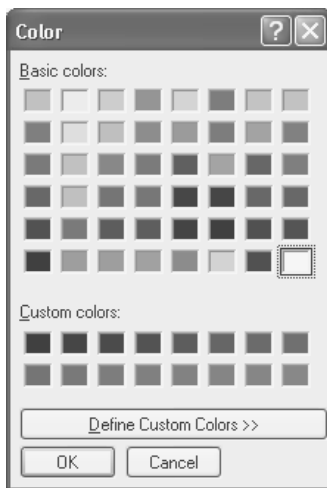
۱- زبانه General: پیش فرض کادر محاوره Input Properties، زبانه General است (شکل ۳-۴).
در این زبانه می‌توانید رنگ Background را که در اطراف تصویر باقی می‌ماند، تعیین کنید (مثلاً وقتی منطقه گرفتن عکس را بیضی انتخاب می‌کنید، رنگ اطراف ناحیه بیضی را تعیین می‌کند، زیرا آنچه در فایل ذخیره می‌شود به صورت مستطیل است).

استاندارد مهارت: رایانه کار تدوین...	پیمانه‌مهرتی: آموزش نرم‌افزارهای تدوین ...	واحد کار: گرفتن Capture به صورت Image
شماره شناسایی: ۱-۶۲/۵۱	شماره شناسایی: ۱-۶۲/۵۱	شماره شناسایی: ۱-۶۲/۵۱-۳



شکل ۳-۴ زبانه General از کادر محاوره Input Properties

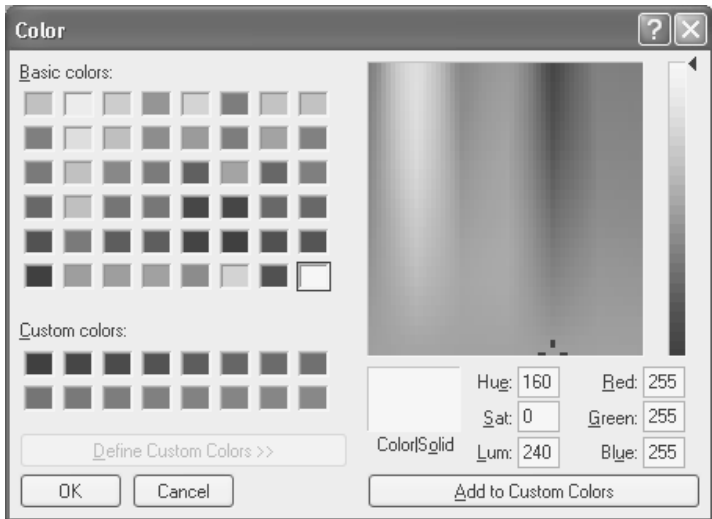
با کلیک روی دکمه Background Color جعبه رنگ Snagit باز می‌شود و می‌توانید از جعبه رنگ نمایشی، رنگ مورد نظر خود را انتخاب کنید (شکل ۳-۵).



شکل ۳-۵ کادر محاوره Color

اگر رنگ مورد نظر شما در این جعبه رنگ موجود نبود روی دکمه Define Custom Colors کلیک کنید تا شکل ۳-۶ نمایش داده شود.

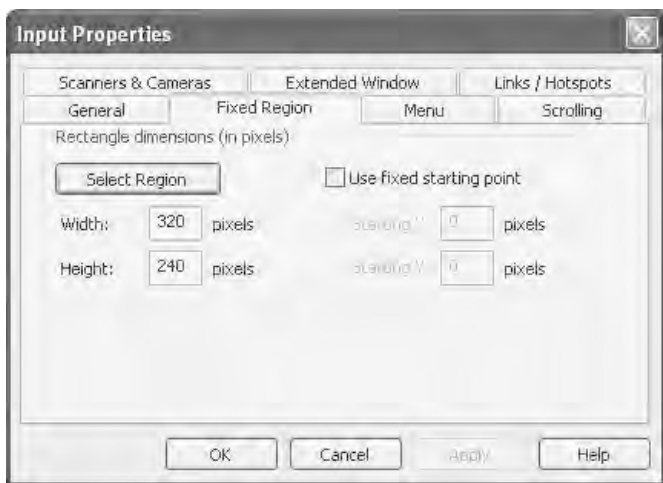
استاندارد مهارت: رایانه کار تدوین...	پیمانه‌مهارتی: آموزش نرم‌افزارهای تدوین ...	واحد کار: گرفتن Capture به صورت Image
شماره شناسایی: ۱-۶۲/۵۱	شماره شناسایی: ۱-۶۲/۵۱	شماره شناسایی: ۱-۶۲/۵۱-۳



شکل ۳-۶

حال در کادر محاوره ظاهر شده، می‌توانید رنگ دلخواه خود را از طیف رنگ موجود ساخته و با کلیک روی دکمه Add to Custom Colors آن را به رنگ‌های Custom خود اضافه کرده و از آن به عنوان رنگ Background استفاده کنید.

۲- زبانه Fixed Region: در این زبانه قادر هستید مختصات و اندازه منطقه Capture را که می‌خواهید در حالت Fixed از آن استفاده کنید، تعیین کنید. در فیلدهای Width و Height طول و عرض منطقه را با مقیاس Pixel تعیین کنید. همان طور که در شکل ۳-۷ مشاهده می‌کنید، اندازه 320×240 انتخاب شده است.



شکل ۳-۷ زبانه Fixed Region از کادر محاوره Input Properties

استاندارد مهارت: رایانه کار تدوین...	پیمانه‌مهرتی: آموزش نرم‌افزارهای تدوین ...	واحد کار: گرفتن Capture به صورت Image
شماره شناسایی: ۱-۶۲/۵۱	شماره شناسایی: ۱-۶۲/۵۱	شماره شناسایی: ۱-۶۲/۵۱-۳

نقطه شروع به طور پیش فرض، مختصات (0,0) یعنی گوشه بالا سمت چپ صفحه نمایش است که برای تغییر آن گزینه Use fixed starting point را انتخاب کرده تا فیلدهای پایین آن فعال شوند، سپس مقادیر مورد نظر خود را در آن فیلدها وارد کنید (شکل ۸-۳).

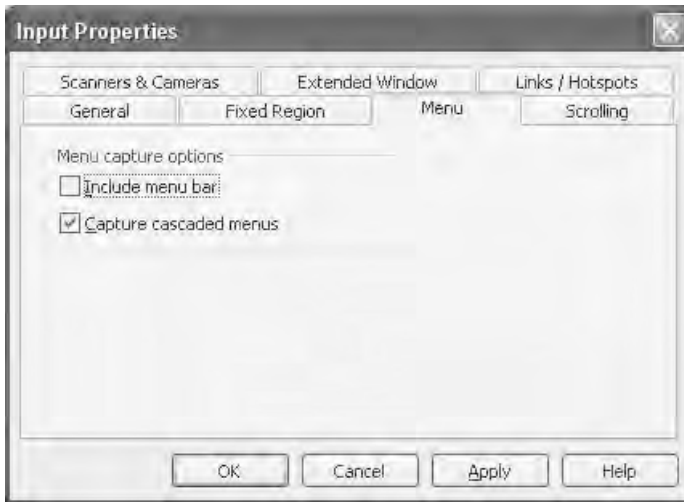


شکل ۸-۳ زبانه Fixed Region از کادر محاوره Input Properties

در ضمن می‌توانید منطقه را به صورت دستی با Drag کردن انتخاب کنید، برای این کار روی دکمه Select Region کلیک کنید، شکل ماوس به صورت یک دست در می‌آید که می‌توانید منطقه را با Drag کردن انتخاب کنید، در این صورت مختصات انتخابی شما به صورت اتوماتیک در فیلدهای کادر محاوره وارد می‌شوند.

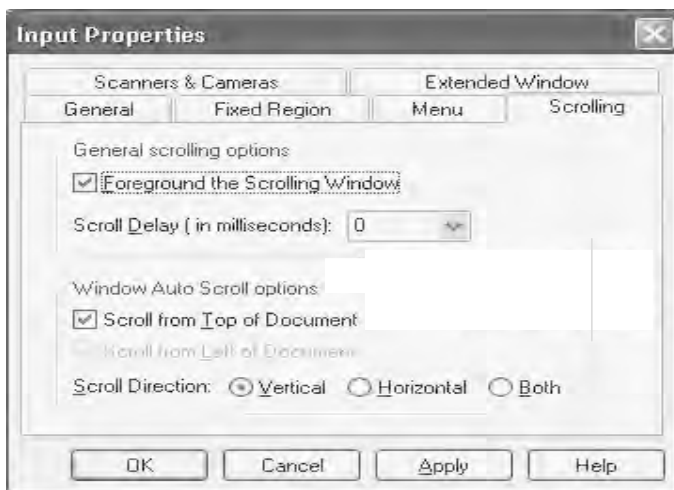
۳- زبانه Menu: در این بخش می‌توانید وجود یا عدم وجود نوار منو را هنگام عکس گرفتن از منو تعیین کنید. همچنین می‌توانید تعیین کنید که از زیرمنو به تنهایی یا همراه با منوی قبلی عکس گرفته شود (شکل ۹-۳).

استاندارد مهارت: رایانه کار تدوین...	پیمانه‌مهراتی: آموزش نرم‌افزارهای تدوین ...	واحد کار: گرفتن Capture به صورت Image
شماره شناسایی: ۱-۶۲/۵۱	شماره شناسایی: ۱-۶۲/۵۱	شماره شناسایی: ۱-۶۲/۵۱-۳



شکل ۹-۳ زبانه Menu از کادر محاوره Input Properties

۴- زبانه Scrolling: در این بخش امکان Scroll کادر محاوره و همچنین جهت Scroll را در Capture خود تعیین می‌کنید (شکل ۱۰-۳).



شکل ۱۰-۳ زبانه Scrolling از کادر محاوره Input Properties

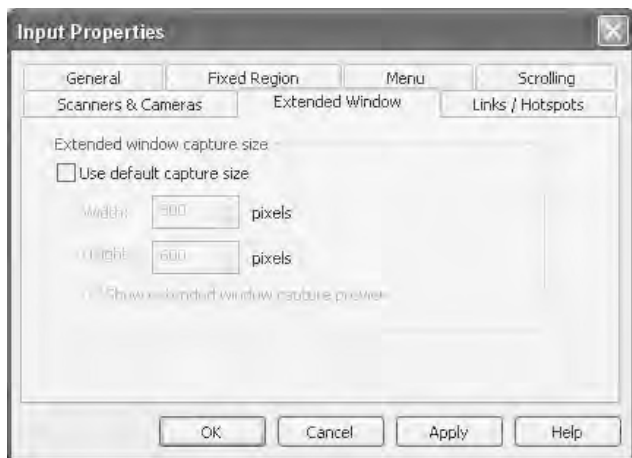
۵- زبانه Scanners & Cameras: در این بخش می‌توانید ورودی Capture خود را به جای صفحه نمایش که پیش فرض است، اسکنر یا دوربین دیجیتال تعیین کنید. برای انتخاب هر یک و تنظیمات آن دکمه Select را کلیک کنید (شکل ۱۱-۳).

استاندارد مهارت: رایانه کار تدوین...	پیمانه‌مهرتی: آموزش نرم‌افزارهای تدوین ...	واحد کار: گرفتن Capture به صورت Image
شماره شناسایی: ۱-۶۲/۵۱	شماره شناسایی: ۱-۶۲/۵۱	شماره شناسایی: ۱-۶۲/۵۱-۳



شکل ۱۱-۳ زبانه Scanners & Cameras از کادر محاوره Input Properties

۶- زبانه Extended Window: در این بخش می‌توانید اندازه کادر محاوره Capture را که به صورت پیش فرض در نظر گرفته می‌شود، در فیلدهای مربوطه تعیین کنید، همچنین می‌توانید مشخص کنید که قبل از شروع Capture، از منطقه مورد نظر یک Preview داشته باشید یا خیر (شکل ۱۲-۳).



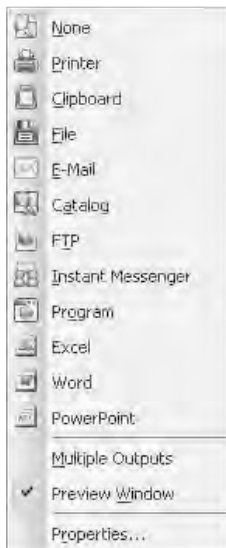
شکل ۱۲-۳ زبانه Extended Window از کادر محاوره Input Properties

تمرین: هر یک از گزینه‌های لیست بازشوی Input را به عنوان ورودی قرار داده و Capture تهیه کنید.

استاندارد مهارت: رایانه کار تدوین...	پیمانه‌مهرتی: آموزش نرم‌افزارهای تدوین ...	واحد کار: گرفتن Capture به صورت Image
شماره شناسایی: ۱-۶۲/۵۱	شماره شناسایی: ۱-۶۲/۵۱	شماره شناسایی: ۱-۶۲/۵۱-۳

۲-۳ لیست بازشوی Output

در این بخش می‌توانید تنظیمات مربوط به نوع خروجی Capture را انجام دهید که شامل گزینه‌هایی است که در شکل ۱۳-۳ مشاهده می‌کنید.



شکل ۱۳-۳ لیست بازشوی Output

۱-۲-۳ گزینه Printer

با انتخاب این گزینه خروجی عکس شما در صورت نصب چاپگر، به چاپگر فرستاده می‌شود. اگر چاپگر هم نصب نشده یا درست تنظیم نشده باشد، تصویر شما در پنجره SnagIt Capture Preview نمایش داده می‌شود که می‌توانید آن را ویرایش و ذخیره کنید و بعد از بر طرف کردن مشکل چاپگر، آن را روی کاغذ بیاورید (شکل ۱۴-۳).



شکل ۱۴-۳ کادر محاوره لیست فایل‌های در صف چاپ

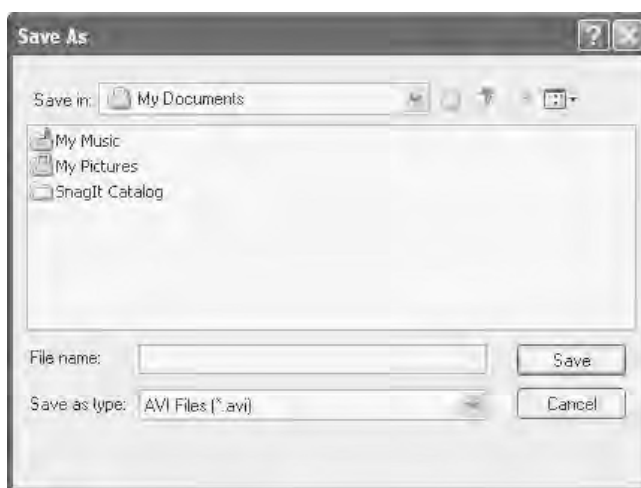
استاندارد مهارت: رایانه کار تدوین...	پیمانه‌مهرتی: آموزش نرم‌افزارهای تدوین ...	واحد کار: گرفتن Capture به صورت Image
شماره شناسایی: ۱-۶۲/۵۱	شماره شناسایی: ۱-۶۲/۵۱	شماره شناسایی: ۱-۶۲/۵۱-۳

۳-۲-۲ گزینه Clipboard

با انتخاب این گزینه خروجی عکس شما در حافظه Clipboard که بخشی از RAM سیستم شماست، قرار داده می‌شود که آن را می‌توانید در هر نرم‌افزار ویرایش تصویر مانند PhotoShop یا Paint ویندوز، Paste کنید.

۳-۲-۳ گزینه File

با انتخاب این گزینه خروجی عکس شما به صورت یک فایل ذخیره می‌شود که در کادر محاوره زیر نام و مسیر ذخیره‌سازی فایل از شما پرسیده می‌شود (شکل ۱۵-۳).



شکل ۱۵-۳ کادر محاوره ذخیره‌سازی فایل

۳-۲-۴ گزینه E-Mail

با انتخاب این گزینه خروجی عکس به ایمیل تعریفی شما (در صورتی که به اینترنت وصل باشید) فرستاده می‌شود.

۳-۲-۵ گزینه Catalog

با انتخاب این گزینه خروجی تصویر شما در پوشه SnagIt Catalog، با یک نام پیش‌فرض ذخیره می‌شود (شکل ۱۶-۳).

استاندارد مهارت: رایانه کار تدوین...	پیمانه‌مهرتی: آموزش نرم‌افزارهای تدوین ...	واحد کار: گرفتن Capture به صورت Image
شماره شناسایی: ۱-۶۲/۵۱	شماره شناسایی: ۱-۶۲/۵۱	شماره شناسایی: ۱-۶۲/۵۱-۳



شکل ۱۶-۳ پنجره SnagIt Catalog Browser

۳-۲-۶ گزینه FTP

با انتخاب این گزینه خروجی تصویر پس از تنظیمات مربوطه به آدرس FTP سایت شما فرستاده می‌شود.

۳-۲-۷ گزینه Multiple Outputs

با انتخاب این گزینه می‌توانید خروجی تصویر خود را در چندین حالت به صورت هم زمان داشته باشید. مثلاً حالت خروجی File و Printer را با هم داشته باشید.

۳-۲-۸ گزینه Preview Window

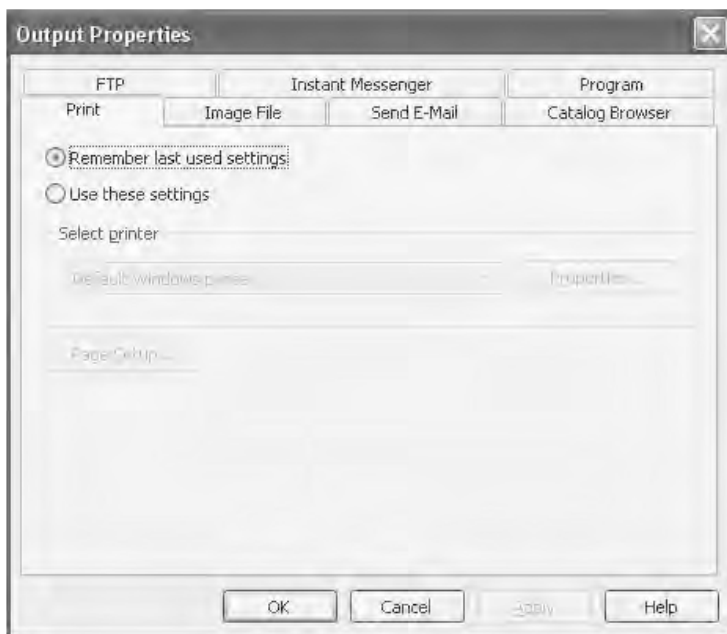
در کلیه حالت‌های خروجی فوق می‌توانید قبل از هر نوع خروجی که می‌خواهید داشته باشید، پیش‌نمایشی از فایل خود را در پنجره SnagIt Capture Preview مشاهده کنید. برای این کار باید Preview Window را فعال کنید.

۳-۲-۹ گزینه Properties

این بخش در مورد تنظیمات خصوصیات خروجی است. برای بازشدن کادر محاوره Output Properties روی گزینه Properties در لیست بازشوی Output کلیک کنید. این کادر محاوره دارای تعدادی زبانه است که عبارتند از:

استاندارد مهارت: رایانه کار تدوین...	پیمانه‌مهرتی: آموزش نرم‌افزارهای تدوین ...	واحد کار: گرفتن Capture به صورت Image
شماره شناسایی: ۱-۶۲/۵۱	شماره شناسایی: ۱-۶۲/۵۱	شماره شناسایی: ۱-۶۲/۵۱-۳

۱- **زبانہ Print:** زبانہ پیش فرض کادر محاورہ Output Properties ، Print است (شکل ۱۷-۳).

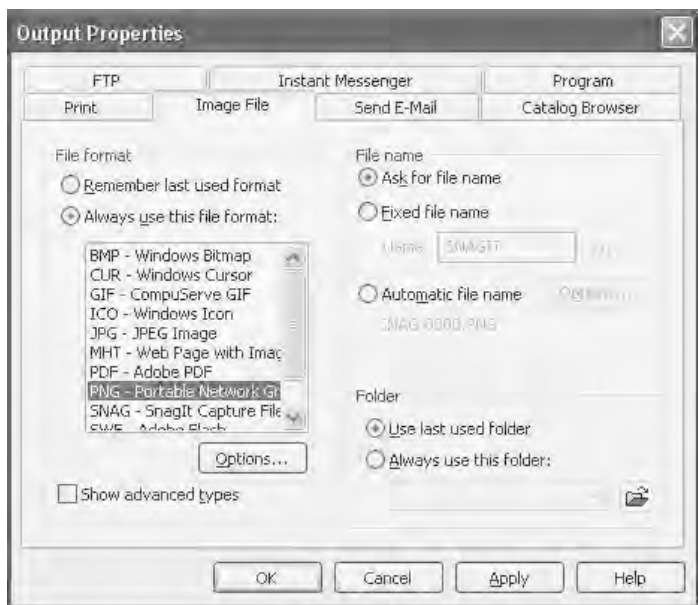


شکل ۱۷-۳ زبانہ Print از کادر محاورہ Output Properties

در این بخش می‌توانید چاپگر خود را تعیین کنید، چاپگر در صورتی که وصل و آماده باشد قادر است که فایل‌های تصویری که خروجی آن‌ها را Printer تعریف کرده‌اید، روی کاغذ چاپ کند.

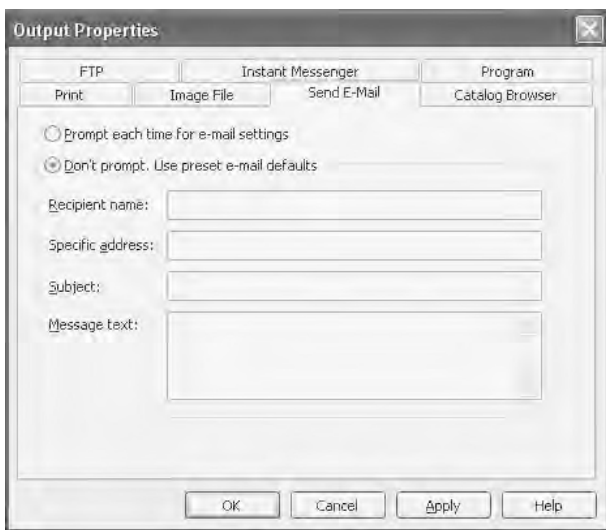
۲- **زبانہ Image File:** در این زبانہ می‌توانید فرمت فایل تصویری خود را تعیین کنید و تنظیم کنید که آیا برای هر بار ذخیره‌سازی فایل، اسم پرسیده شود یا به طور اتوماتیک فایل‌ها را نام‌گذاری و ذخیره کند؟ همچنین می‌توانید مسیر پیش فرض ذخیره‌سازی فایل را تعیین کنید (شکل ۱۸-۳).

استاندارد مهارت: رایانه کار تدوین...	پیمانه‌مهرتی: آموزش نرم‌افزارهای تدوین ...	واحد کار: گرفتن Capture به صورت Image
شماره شناسایی: ۱-۶۲/۵۱	شماره شناسایی: ۱-۶۲/۵۱	شماره شناسایی: ۱-۶۲/۵۱-۳



شکل ۱۸-۳ زبانه Image File از کادر محاوره Output Properties

۳- زبانه Send E-Mail: در این زبانه می‌توانید نام، آدرس ایمیل، موضوع و در نهایت یک پیام را تعریف کنید تا در هنگام ارسال خروجی به ایمیل، ارسال با تنظیمات و پیام شما انجام شود (شکل ۱۹-۳).



شکل ۱۹-۳ زبانه Send E-Mail از کادر محاوره Output Properties

استاندارد مهارت: رایانه کار تدوین...	پیمانه‌مهارتی: آموزش نرم‌افزارهای تدوین ...	واحد کار: گرفتن Capture به صورت Image
شماره شناسایی: ۱-۶۲/۵۱	شماره شناسایی: ۱-۶۲/۵۱	شماره شناسایی: ۱-۶۲/۵۱-۳

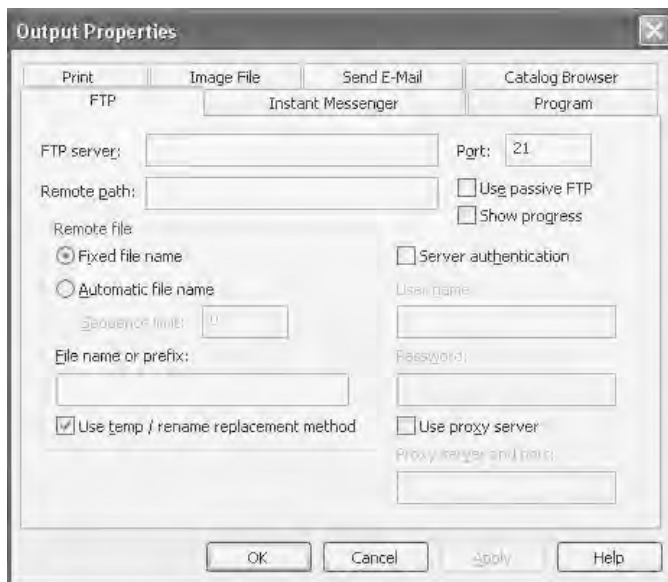
۴- **زبانہ Catalog Browser:** در این زبانہ می‌توان نام و مسیر پوشه‌ای را مشخص کرد تا فایل‌های عکس‌برداری شده در آن پوشه قرار گیرد. برای هر بار ذخیره‌سازی اسم پرسیده شود یا فایل‌ها به صورت اتوماتیک با عدد، نام‌گذاری شوند (شکل ۲۰-۳).



شکل ۲۰-۳ زبانہ Catalog Browser از کادر محاوره Output Properties

۵- **زبانہ FTP:** در این زبانہ آدرس FTP وب سایت، نام کاربری و کلمه رمز خود را وارد کنید، در صورتی که به اینترنت متصل باشید، Capture گرفته شده به آدرس FTP سایت شما فرستاده خواهد شد (شکل ۲۱-۳).

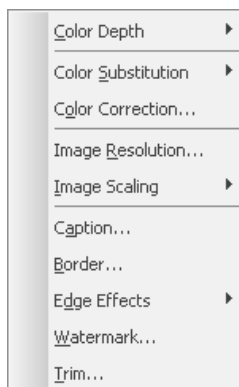
استاندارد مهارت: رایانه کار تدوین...	پیمانه‌مهارتی: آموزش نرم‌افزارهای تدوین ...	واحد کار: گرفتن Capture به صورت Image
شماره شناسایی: ۱-۶۲/۵۱	شماره شناسایی: ۱-۶۲/۵۱	شماره شناسایی: ۱-۶۲/۵۱-۳



شکل ۲۱-۳ زبانه FTP از کادر محاوره Output Properties

۳-۳ لیست بازشوی Effects

در این بخش می‌توانید عمق رنگ‌ها (برای کیفیت تصویر)، افکت‌های رنگی برای حاشیه تصویر، اندازه تصویر و... را تعیین کنید که به طور خلاصه گزینه‌های این بخش توضیح داده خواهد شد. با کلیک روی لیست بازشوی Effects شکل ۲۲-۳ نمایان می‌شود.



شکل ۲۲-۳ گزینه‌های موجود در لیست بازشوی Effects

استاندارد مهارت: رایانه کار تدوین...	پیمانه‌مهرتی: آموزش نرم‌افزارهای تدوین ...	واحد کار: گرفتن Image به صورت Capture
شماره شناسایی: ۱-۶۲/۵۱	شماره شناسایی: ۱-۶۲/۵۱	شماره شناسایی: ۱-۶۲/۵۱-۳

۱-۳-۳ گزینه Color Depth

این گزینه برای تعیین عمق رنگ است و مشخص می‌کند برای ذخیره‌سازی اطلاعات رنگ یک پیکسل، از چند بیت استفاده می‌شود. هر چه تعداد بیت‌ها بیشتر باشد، تعداد رنگ‌ها نیز بیشتر است و اطلاعات دقیق‌تری می‌توان برای یک پیکسل نگهداری کرد. به عنوان مثال در یک تصویر که از 8 بیت برای ذخیره‌سازی رنگ هر پیکسل استفاده می‌شود می‌توان تا 256 رنگ را ذخیره کرد ولی در یک تصویر که اطلاعات پیکسل‌های رنگی با 24 بیت نمایش داده می‌شود تا 16 میلیون رنگ را می‌توان ذخیره کرد. تفاوت تعداد رنگ‌ها را در شکل‌های زیر می‌توانید ببینید:

انتخاب افکت Monochrome که تصاویر را به صورت تک رنگ Capture می‌کند (شکل ۳-۲۳).



شکل ۳-۲۳ افکت تصویر Monochrome

افکت Halftone که از گروهی از نقاط با طیف خاکستری برای ساخت تصویر استفاده می‌کند (شکل ۳-۲۴).



شکل ۳-۲۴ افکت تصویر Halftone

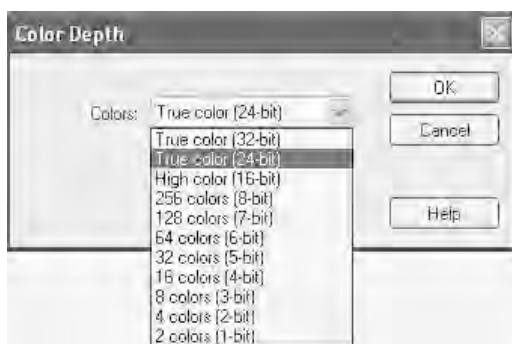
استاندارد مهارت: رایانه کار تدوین...	پیمانه‌مهراتی: آموزش نرم‌افزارهای تدوین ...	واحد کار: گرفتن Image به صورت
شماره شناسایی: ۱-۶۲/۵۱	شماره شناسایی: ۱-۶۲/۵۱	شماره شناسایی: ۱-۶۲/۵۱-۳

افکت Grayscale برای Capture تصاویر به صورت سیاه و سفید با طیف خاکستری است (شکل ۲۵-۳).



شکل ۲۵-۳ افکت تصویر Grayscale

گزینه Custom Color Depth برای تعیین تعداد بیت رنگ‌ها با انتخاب کاربر است. در کادر مجاوره Color Depth می‌توانید تعداد بیت رنگ‌هایی را که می‌خواهید تصویر شما را بسازند، تعیین کنید (شکل ۲۶-۳).



شکل ۲۶-۳ کادر مجاوره تعیین تعداد بیت رنگ‌ها

نکته: هر چه تعداد رنگ‌ها را بیشتر انتخاب کنید کیفیت تصویر Capture شده بالا می‌رود



ولی به همان نسبت حجم فایل تولید شده هم بالا خواهد رفت.

استاندارد مهارت: رایانه کار تدوین...	پیمانه‌مهرتی: آموزش نرم‌افزارهای تدوین ...	واحد کار: گرفتن به صورت Image Capture
شماره شناسایی: ۱-۶۲/۵۱	شماره شناسایی: ۱-۶۲/۵۱	شماره شناسایی: ۱-۶۲/۵۱-۳

۲-۳-۳ گزینه Color Substitution

برای تعیین حالت نمایش رنگ، مثلاً معکوس کردن رنگ‌ها به کار می‌رود (شکل ۳-۲۷).



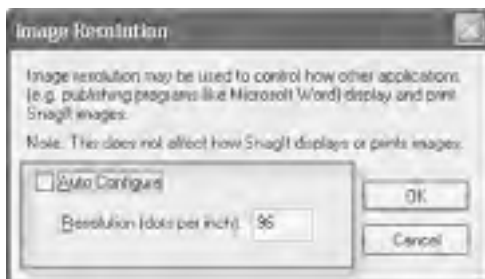
شکل ۳-۲۷ حالت معکوس کردن (Invert) رنگ‌های تصویر

۳-۳-۳ گزینه Color Correction

برای ایجاد افکتهای رنگی روی تصویر، مثلاً تعیین میزان روشنایی، تاریکی، وضوح تصویر، میزان اشباع رنگ‌ها و... به کار می‌رود.

۴-۳-۳ گزینه Image Resolution

به منظور تعیین تعداد پیکسل‌های تصویر برای وضوح تصویر به کار می‌رود. می‌توانید آن را به صورت اتوماتیک تعریف کنید که در این صورت مقدار آن را از Resolution تعریفی صفحه نمایشتان می‌گیرد یا این که خودتان به صورت دستی این مقدار را تعریف کنید. همان‌طور که در شکل ۳-۲۸ می‌بینید، وضوح تصویر آن را 96 تعریف کرده‌ایم که عددی مناسب برای تصاویر در کامپیوتر است.



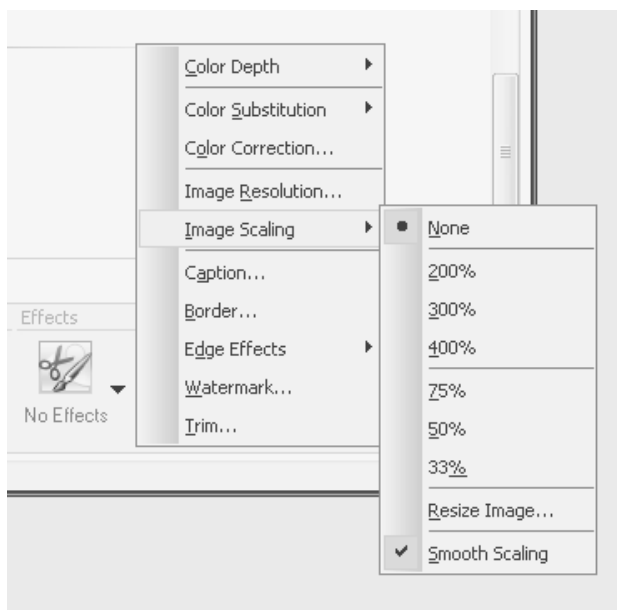
شکل ۳-۲۸ کادر محاوره Image Resolution برای تعریف Resolution تصاویر

استاندارد مهارت: رایانه کار تدوین...	پیمانه‌مهرتی: آموزش نرم‌افزارهای تدوین ...	واحد کار: گرفتن Capture به صورت Image
شماره شناسایی: ۱-۶۲/۵۱	شماره شناسایی: ۱-۶۲/۵۱	شماره شناسایی: ۱-۶۲/۵۱-۳

۵-۳-۳ گزینه Image Scaling

برای تعیین اندازه و مقیاس تصویر استفاده می‌شود. با توجه به اعداد داخل زیرممنوی این گزینه می‌توانید نمایش تصویر را بزرگ یا کوچک کنید که این موضوع به درصدهایی که انتخاب می‌کنید، بستگی دارد (شکل ۳-۲۹).

نکته: پیش‌فرض مقیاس تصاویر برابر 100% است.



شکل ۳-۲۹

۶-۳-۳ گزینه Caption

برای به کار بردن نشانه‌ها در Capture تصاویر استفاده می‌شود. از جمله نشانه‌ها می‌توان قرار دادن یک عنوان برای تصویر، قرار دادن نام کامپیوتر و نام کاربر، اضافه کردن تاریخ و زمان و... را نام برد که در کادر محاوره شکل ۳-۳۰ می‌توانید این تنظیمات را برای تصویر خود انجام دهید.

استاندارد مهارت: رایانه کار تدوین...	پیمانه‌مهرتی: آموزش نرم‌افزارهای تدوین ...	واحد کار: گرفتن Image به صورت Capture
شماره شناسایی: ۱-۶۲/۵۱	شماره شناسایی: ۱-۶۲/۵۱	شماره شناسایی: ۱-۶۲/۵۱-۳



شکل ۳۰-۳ کادر محاوره Caption

۳-۳-۷ گزینه Border

با انتخاب این گزینه برای تصویری که Capture می‌کنید، یک قاب قرار می‌دهد. نتیجه اعمال این افکت، در شکل ۳۱-۳ نشان داده شده است.



شکل ۳۱-۳ قرار دادن Border برای تصویر

استاندارد مهارت: رایانه کار تدوین...	پیمانه‌مهارتی: آموزش نرم‌افزارهای تدوین ...	واحد کار: گرفتن Capture به صورت Image
شماره شناسایی: ۱-۶۲/۵۱	شماره شناسایی: ۱-۶۲/۵۱	شماره شناسایی: ۱-۶۲/۵۱-۳

۸-۳-۳ گزینه Edge Effects

با انتخاب این گزینه می‌توانید افکت‌های متفاوتی را روی لبه‌های تصاویر اعمال کنید. نتیجه قرار دادن هر یک از این افکت‌ها را در شکل‌های ۳-۳۲، ۳-۳۳، ۳-۳۴ و ۳-۳۵ می‌توانید مشاهده کنید.



شکل ۳-۳۲ افکت Drop Shadow Edge



شکل ۳-۳۳ افکت Fade Edge

استاندارد مهارت: رایانه کار تدوین...	پیمانه‌مهرتی: آموزش نرم‌افزارهای تدوین ...	واحد کار: گرفتن Capture به صورت Image
شماره شناسایی: ۱-۶۲/۵۱	شماره شناسایی: ۱-۶۲/۵۱	شماره شناسایی: ۱-۶۲/۵۱-۳



شکل ۳-۳۴ افکت Torn Edge



شکل ۳-۳۵ افکت Wave Edge

۳-۳-۹ گزینه Watermark

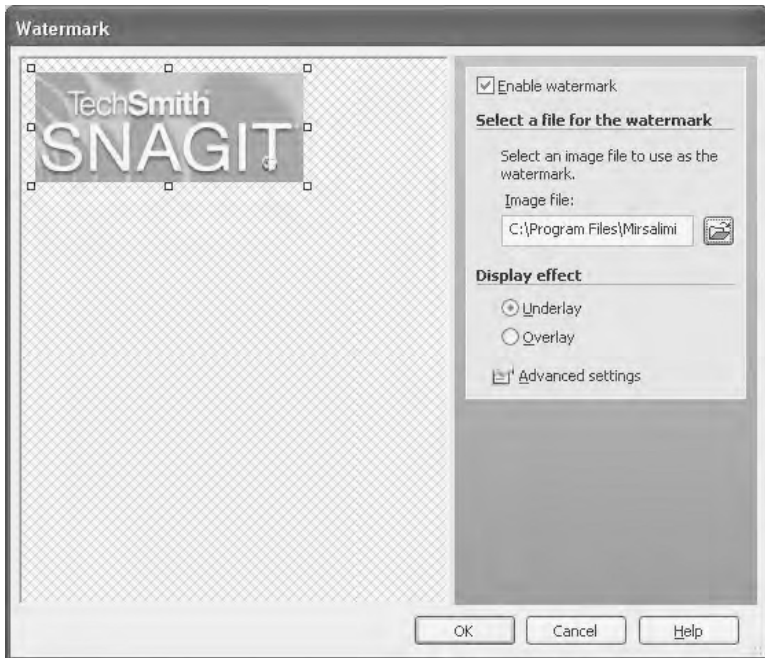
گزینه Watermark برای قرار دادن یک شکل شناور روی تصویر به کار می‌رود. پیش فرض این شکل شناور همان طور که در شکل ۳-۳۶ مشاهده می‌کنید، آرم شرکت SnagIt است.

استاندارد مهارت: رایانه کار تدوین...	پیمانه‌مهراتی: آموزش نرم‌افزارهای تدوین ...	واحد کار: گرفتن Capture به صورت Image
شماره شناسایی: ۱-۶۲/۵۱	شماره شناسایی: ۱-۶۲/۵۱	شماره شناسایی: ۱-۶۲/۵۱-۳



شکل ۳-۳۶ قرار دادن یک شکل شناور به عنوان Watermark

در شکل ۳-۳۷ قسمت‌های مختلف کادر محاوره Watermark، نمایش داده شده است.



شکل ۳-۳۷ تنظیمات Watermark

استاندارد مهارت: رایانه کار تدوین...	پیمانه‌مهرتی: آموزش نرم‌افزارهای تدوین ...	واحد کار: گرفتن Image به صورت Capture
شماره شناسایی: ۱-۶۲/۵۱	شماره شناسایی: ۱-۶۲/۵۱	شماره شناسایی: ۱-۶۲/۵۱-۳

۱-۳-۳ گزینه Trim

با استفاده از این گزینه می‌توانید تعیین کنید که لبه‌های تصویر چه اندازه تراشیده شود. با اعدادی که در فیلدهای مربوطه وارد می‌کنید می‌توانید تعداد پیکسل‌هایی را که باید در لبه تصویر تراشیده شوند (از این پیکسل‌ها در Capture تصویر صرف‌نظر می‌شود) تعیین کنید (شکل ۳-۳۸).



شکل ۳-۳۸ کادر محاوره Trim

۴-۳ گزینه‌های Options

در بخش Options پنج دکمه را که در شکل ۳-۳۹ نشان داده شده است، می‌بینید.



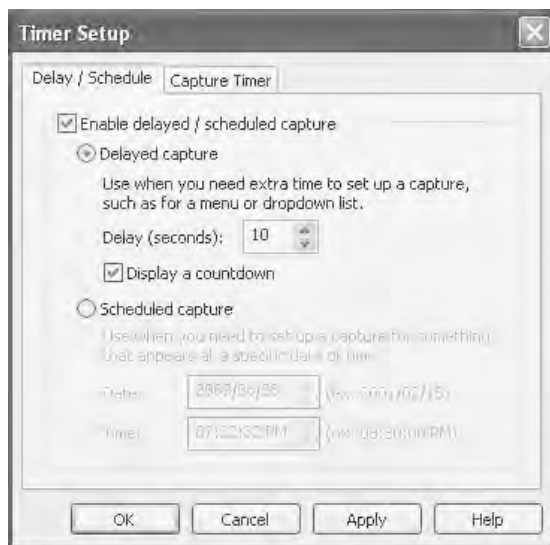
شکل ۳-۳۹ گزینه‌های Options در حالت Image

- ۱- **Include Cursor**: با انتخاب این دکمه Snagit از اشاره‌گر ماوس هم عکس می‌گیرد.
- ۲- **Preview Window**: با فعال کردن این دکمه، پنجره Snagit Capture Preview در پایان Capture گرفتن فعال می‌شود. این پنجره، نمایشی از محیط Capture شده را به شما نشان می‌دهد.

استاندارد مهارت: رایانه کار تدوین...	پیمانه‌مهرتی: آموزش نرم‌افزارهای تدوین ...	واحد کار: گرفتن Capture به صورت Image
شماره شناسایی: ۱-۶۲/۵۱	شماره شناسایی: ۱-۶۲/۵۱	شماره شناسایی: ۱-۶۲/۵۱-۳

۳- Timer Setup: با انتخاب این دکمه می‌توانید تایمر نرم‌افزار را تنظیم کرده و از آن استفاده کنید که دارای دو زبانه است.

زبانه Delay/Schedule: در این زبانه می‌توانید یک زمان‌بندی را قبل از گرفتن Capture تعریف کنید. مثلاً در شکل ۳-۴۰ عدد ۱۰ انتخاب شده است که با کلیک دکمه Capture ابتدا یک شمارش معکوس از ۱۰ به صفر داریم و بعد از اتمام شمارش معکوس، عمل Capture آغاز می‌شود (شکل ۳-۴۰)



شکل ۳-۴۰ کادر محاوره تنظیمات تایمر (زبانه Delay/Schedule)

زبانه Capture Timer: در این زبانه می‌توانید زمانی را براساس ساعت، دقیقه یا ثانیه تعریف کنید که در این فاصله زمانی، از محدوده انتخابی شما به صورت اتوماتیک و دوره‌ای تصویر گرفته می‌شود. با توجه به تنظیمات خروجی شما، خروجی مربوطه تهیه می‌شود. شکل ۳-۴۱ تنظیمات مربوط به این بخش را نشان می‌دهد.

استاندارد مهارت: رایانه کار تدوین...	پیمانه‌مهرتی: آموزش نرم‌افزارهای تدوین ...	واحد کار: گرفتن Capture به صورت Image
شماره شناسایی: ۱-۶۲/۵۱	شماره شناسایی: ۱-۶۲/۵۱	شماره شناسایی: ۱-۶۲/۵۱-۳



شکل ۴۱-۳ کادر محاوره تنظیمات تایمر (زبانہ Capture Timer)

۴- Multiple Area: با انتخاب این حالت منطقه Capture را می‌توانید به صورت چند تایی تعریف کنید.

نکته: فقط در صورتی که منطقه Capture را *Fixed Region Region Window* یا *Object* طبق



شکل ۳-۳ تعریف کنید، این گزینه فعال خواهد شد.

۵- Keep Links: با انتخاب این حالت اجازه خواهید داشت تا پیوندهای منطقه‌ای را که می‌خواهید از آن Capture به عمل آورید، نگهداری کنید. (اگر از یک صفحه اینترنتی Capture به عمل آورید می‌توانید آدرس پیوندهای صفحه را نیز ذخیره کنید.)

نکته: شما می‌توانید پست الکترونیکی یا صفحه وب را به عنوان یک پیوند ذخیره کنید.



استاندارد مهارت: رایانه کار تدوین...	پیمانه‌مهراتی: آموزش نرم‌افزارهای تدوین ...	واحد کار: گرفتن Capture به صورت Image
شماره شناسایی: ۱-۶۲/۵۱	شماره شناسایی: ۱-۶۲/۵۱	شماره شناسایی: ۱-۶۲/۵۱-۳

خلاصه مطالب

- در این بخش با انواع حالت‌های ورودی Capture تصاویر در مد Image آشنا شدید این حالت‌ها عبارتند از: Region, Active Window, Window, Screen و
- کلیه حالت‌های خروجی Capture نیز بیان شد که عبارتند از: File, Catalog, Clipboard و
- در قسمت Effects انواع افکت‌هایی را که می‌توانید روی تصاویر Capture شده اعمال کنید بیان شد که عبارتند از: Color Correction, Color Substitution, Color Depth و

واژه‌نامه

Advanced
Annotation
Border
Define
Depth
Extended Window
Fade
Grayscale
Halftone
Include
MonoChrome
Object
Polygon
Resolution
Rounded Rectangle
Shape
Shadow
Studio
Triangle
Watermark



پیشرفته
نشانه‌ها
لبه، اطراف
تعریف
عمق
پنجره توسعه یافته
محو کردن
درجه‌بندی خاکستری
سایه نقطه‌ای
شامل
تک رنگ
شیء
چند ضلعی
وضوح
مستطیل با گوشه‌های گرد شده
شکل
سایه
کارگاه هنری
مثلت

علامت چاپ سفید در متن کاغذ سفید به صورت سایه دار

استاندارد مهارت: رایانه کار تدوین...	پیمانه‌مهراتی: آموزش نرم‌افزارهای تدوین ...	واحد کار: گرفتن Capture به صورت Image
شماره شناسایی: ۱-۶۲/۵۱	شماره شناسایی: ۱-۶۲/۵۱	شماره شناسایی: ۱-۶۲/۵۱-۳

آزمون نظری

۱- کدام یک از گزینه‌های لیست بازشوی Input، از کل صفحه نمایش Capture می‌گیرد؟

الف - Screen ب - Full Screen ج - Window د - Active Window

۲- توسط کدام گزینه می‌توانید محدوده موردنظر را با درگ کردن انتخاب کنید؟ (این منطقه در هر بار انتخاب می‌تواند دارای اندازه‌های متفاوت نسبت به دفعه قبل باشد.)

الف - Screen ب - Region

ج - Fixed Region د - گزینه‌های ب و ج صحیح هستند.

۳- در کدام زبانه کادر محاوره Input Properties می‌توانید وجود یا عدم وجود نوار منو را هنگام عکس گرفتن تعیین کنید؟

الف - General ب - Fixed Region ج - Scrolling د - Menu

۴- گزینه Catalog در لیست بازشوی Output چه عملی را انجام می‌دهد؟ (در حالت پیش فرض)

الف - با انتخاب این گزینه، خروجی به چاپگر فرستاده می‌شود.

ب - با انتخاب این گزینه، خروجی به صورت یک فایل با پرسیدن نام ذخیره می‌شود.

ج - با انتخاب این گزینه، خروجی در حافظه Clipboard قرار می‌گیرد.

د - با انتخاب این گزینه، خروجی در پوشه SnagIt Catalog ذخیره می‌شود.

۵- در کدام زبانه کادر محاوره Output Properties می‌توانید فرمت فایل تصویری را تعیین کنید؟

الف - Printer ب - Image File ج - Send Mail د - هیچ کدام

۶- برای قرار دادن یک تصویر به عنوان شکل شناور (مثلاً آرم شرکت)، از کدام یک از گزینه‌های لیست بازشوی Effects استفاده می‌کنید؟

الف - Annotation ب - Border ج - Watermark د - Trim

۷- با استفاده از کدام گزینه از لیست بازشوی Effects می‌توانید افکت‌های متفاوتی را روی لبه‌های تصویر اعمال کنید؟

الف - Edge Effects ب - Color Depth

ج - Watermark د - هیچ کدام

۸- توسط کدام گزینه می‌توانید پنجره SnagIt Capture Preview را فعال کنید؟

الف - با انتخاب گزینه Preview Window از لیست بازشوی Output

ب - با انتخاب گزینه Preview Window از لیست بازشوی Input

ج - با انتخاب دکمه Preview Window در بخش Options

د - گزینه‌های الف و ج صحیح هستند.

استاندارد مهارت: رایانه کار تدوین...	بیمانه‌مهرتی: آموزش نرم‌افزارهای تدوین ...	واحد کار: گرفتن Capture به صورت Image
شماره شناسایی: ۱-۶۲/۵۱	شماره شناسایی: ۱-۶۲/۵۱	شماره شناسایی: ۱-۶۲/۵۱-۳

۹- چنانچه بخواهید ذخیره‌سازی فایل به صورت اتوماتیک انجام پذیرد، کدام گزینه را از زبانه Image File در کادر محاوره Output Properties انتخاب می‌کنید؟

الف- Ask for File Name

ب- Automatic File Name

ج- گزینه‌های الف و ب صحیح هستند.

د- هیچ کدام

آزمون عملی

با استفاده از تایمر و تنظیم آن، از کادر محاوره فعال به صورت متوالی با فاصله زمانی هر 30 ثانیه، Capture تهیه کنید (ذخیره‌سازی به صورت اتوماتیک انجام گیرد).



هدف جزئی



توانایی گرفتن Capture به صورت Text

زمان (ساعت)	
عملی	نظری
۲	۱

▼ هدفهای رفتاری

- پس از مطالعه این واحدکار از فراگیر انتظار می‌رود که:
- ۱- توانایی گرفتن Capture در مد Text را داشته باشد.
 - ۲- انواع حالت‌های ورودی و خروجی Capture در مد Text را بیان کند.
 - ۳- عملکرد گزینه‌های لیست بازشو Effects را توضیح دهد.

استاندارد مهارت: رایانه کار تدوین..	پیمانه‌مهرتی: آموزش نرم‌افزارهای تدوین ...	واحد کار: گرفتن Capture به صورت Text
شماره شناسایی: ۱-۶۲/۵۱	شماره شناسایی: ۱-۶۲/۵۱	شماره شناسایی: ۱-۶۲/۵۱-۴

کلیات

در این واحد کار با نحوه Capture گرفتن در حالت Text و کلیه تنظیمات مربوط به آن آشنا می‌شوید. نرم‌افزار SnagIt این قابلیت را به کاربران می‌دهد که از متون خود عکس بگیرند. این عکس توسط الگوریتم خاصی، حروف موجود در تصویر را شناسایی کرده و آن‌ها را به صورت فایل متنی قابل ویرایش در می‌آورد. البته این الگوریتم فقط کاراکترهای انگلیسی را شناسایی می‌کند. در ادامه، انواع حالت‌های ورودی Capture متون و انواع حالت‌هایی را که می‌توانید با استفاده از آن‌ها از فیلم خود خروجی بگیرید، می‌آموزید. برای گرفتن Capture به صورت Text در قسمت Capture Settings روی گزینه Text Capture کلیک کنید (شکل ۱-۴).

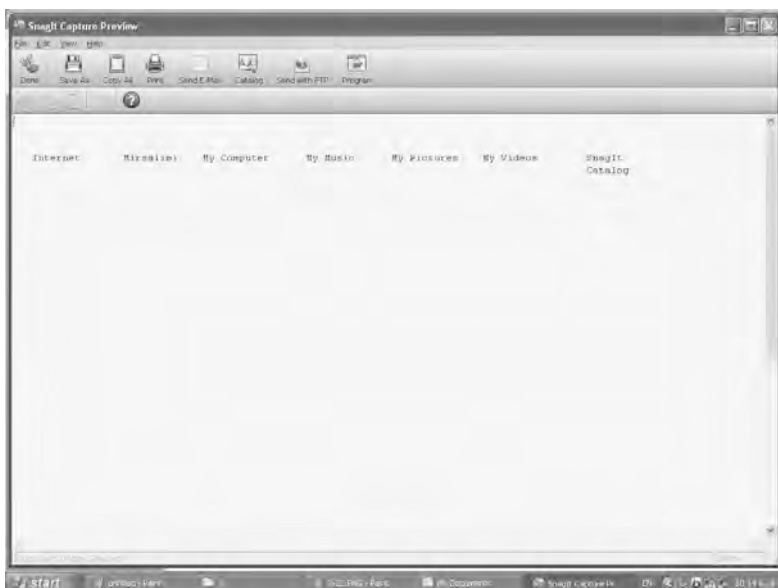


شکل ۱-۴ محیط SnagIt در مد Text

اکنون اگر دکمه Capture را که در قسمت پایین سمت راست کادر محاوره قرار دارد، کلیک کنید یا از کلید میانبر تعریف شده (پیش‌فرض آن فشار دادن کلید Print Screen است) استفاده کنید، اشاره‌گر ماوس به شکل یک دست در می‌آید و دور منطقه پیشنهادی را با یک کادر قرمز مشخص می‌کند، پس از کلیک روی محدوده موردنظر، متن آن را Capture کنید در ادامه داخل پنجره SnagIt Capture Preview یک پیش‌نمایش از

استاندارد مهارت: رایانه کار تدوین..	پیمانه‌مهرتی: آموزش نرم‌افزارهای تدوین ...	واحد کار: گرفتن Capture به صورت Text
شماره شناسایی: ۱-۶۲/۵۱	شماره شناسایی: ۱-۶۲/۵۱	شماره شناسایی: ۱-۶۲/۵۱-۴

متن‌های Capture شده نمایش داده می‌شود (شکل ۲-۴).

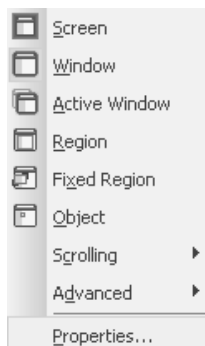


شکل ۲-۴

اکنون تنظیمات در حالت Text بیان می‌شود. این تنظیمات همان‌طور که در شکل ۱-۴ مشاهده می‌کنید، به چهار بخش اصلی Input، Output، Effects و Options تقسیم می‌شود.

۱-۴ لیست بازشوی Input

در این بخش می‌توانید تنظیمات مربوط به منطقه ورودی Capture را مشخص کنید که شامل گزینه‌هایی است که در شکل ۳-۴ مشاهده می‌کنید.



شکل ۳-۴ لیست بازشوی Input

استاندارد مهارت: رایانه کار تدوین..	پیمانه‌مهراتی: آموزش نرم‌افزارهای تدوین ...	واحد کار: گرفتن Capture به صورت Text
شماره شناسایی: ۱-۶۲/۵۱	شماره شناسایی: ۱-۶۲/۵۱	شماره شناسایی: ۱-۶۲/۵۱-۴

گزینه‌های Screen، Window، Active window، Region، Fixed Region، Object، Scrolling و Advanced در بخش ۱-۳ توضیح داده شده است.

مثال:

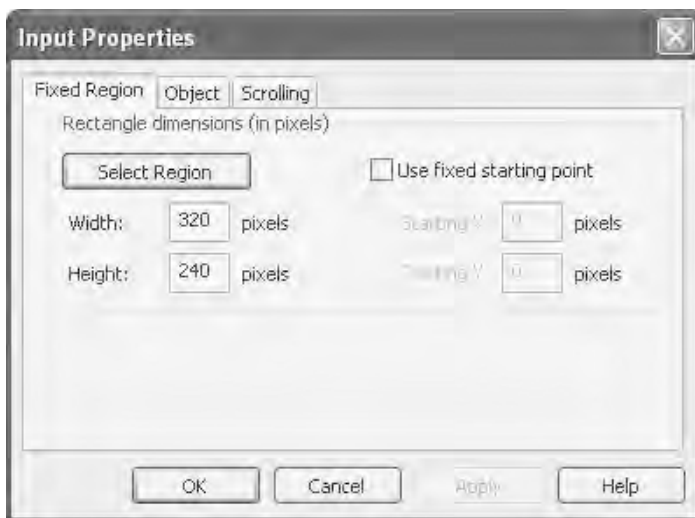
می‌خواهیم از صفحه DOS در محیط ویندوز به صورت Text، یک Capture بگیریم.

- ۱- از لیست بازشوی Input، گزینه Advanced و سپس گزینه Full-Screen DOS را انتخاب کنید.
- ۲- در منوی Start، روی گزینه Run کلیک کنید.
- ۳- در کادر محاوره بازشده، فرمان CMD را تایپ کنید و روی دکمه OK کلیک کنید.
- ۴- با فشار دادن هم‌زمان کلیدهای Alt و Enter پنجره نمایش یافته را به صورت Full Screen در آورید.
- ۵- کلید Print Screen صفحه کلید را فشار دهید.
- ۶- اکنون می‌توانید متن داخل پنجره DOS را در پنجره SnagIt Capture Preview مشاهده کنید.

۱-۱-۴ گزینه Properties

این بخش در مورد تنظیمات خصوصیات ورودی است که با مدهای دیگر اندکی تفاوت دارد. برای بازشدن کادر محاوره Input Properties روی گزینه Properties در لیست بازشوی Input کلیک کنید. این کادر محاوره دارای سه زبانه است که عبارتند از:

۱- **زبانه Fixed Region:** زبانه پیش فرض کادر محاوره Input Properties، Fixed Region است (شکل ۴-۴).



شکل ۴-۴ زبانه Fixed Region از کادر محاوره Input Properties

استاندارد مهارت: رایانه کار تدوین..	پیمانه‌مهراتی: آموزش نرم‌افزارهای تدوین ...	واحد کار: گرفتن Capture به صورت Text
شماره شناسایی: ۱-۶۲/۵۱	شماره شناسایی: ۱-۶۲/۵۱	شماره شناسایی: ۱-۶۲/۵۱-۴

در این زبانه قادر هستید مختصات و اندازه منطقه Capture را که در حالت Fixed استفاده می‌کنید، تعیین کنید. در فیلدهای Width و Height طول و عرض منطقه را با مقیاس Pixel تعیین می‌کنیم. همان طور که در شکل ۴-۴ می‌بینید اندازه 320×240 انتخاب شده است.

نقطه شروع به طور پیش فرض، مختصات (0,0) یعنی گوشه بالا سمت چپ صفحه نمایش است که برای تغییر آن گزینه Use fixed starting point را انتخاب کنید تا فیلدهای پایین آن فعال شوند، سپس مقادیر مورد نظر خود را در آن فیلدها وارد کنید (شکل ۴-۵).



شکل ۴-۵ کادر محاوره Input Properties در حالت اندازه 320 × 240 با نقطه شروع 10×15

در ضمن می‌توانید منطقه را به صورت دستی با Drag کردن انتخاب کنید، برای این کار روی دکمه Select Region کلیک کنید، شکل ماوس به صورت یک دست در می‌آید که می‌توانید محدوده را با Drag کردن انتخاب کنید، در این صورت مختصات انتخابی شما در فیلدهای کادر محاوره به صورت اتوماتیک وارد می‌شوند.

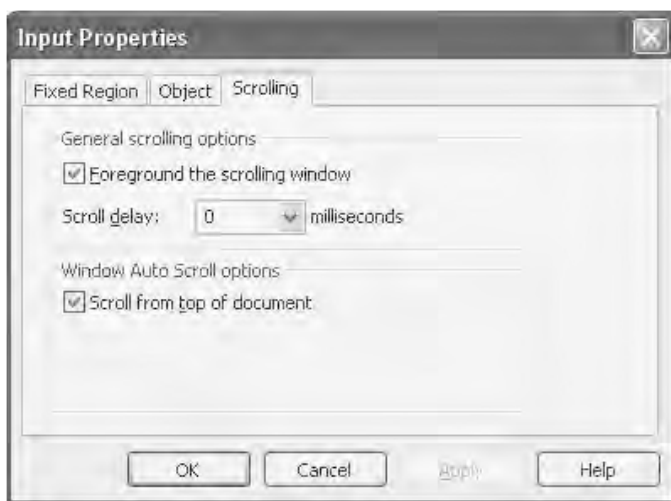
۲- زبانه Object: در این بخش می‌توانید اشیایی را که می‌خواهید در Capture قرار گیرند، انتخاب کنید. به طور پیش فرض نام، توصیف و مقدار هر شیء در Capture منظور می‌شود (شکل ۴-۶).

استاندارد مهارت: رایانه کار تدوین..	پیمانه‌مهارتی: آموزش نرم‌افزارهای تدوین ...	واحد کار: گرفتن Capture به صورت Text
شماره شناسایی: ۱-۶۲/۵۱	شماره شناسایی: ۱-۶۲/۵۱	شماره شناسایی: ۱-۶۲/۵۱-۴



شکل ۶-۴ زبانه Object از کادر محاوره Input Properties

۳- زبانه Scrolling: در این بخش می‌توانید امکان یا عدم امکان Scroll کادرمحاوره و همچنین جهت Scroll را در Capture متن خود تعیین کنید (شکل ۷-۴).



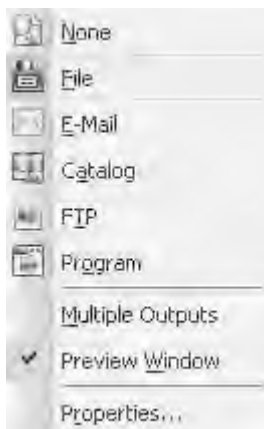
شکل ۷-۴ زبانه Scrolling از کادر محاوره Input Properties

تمرین: هر یک از گزینه‌های لیست بازشوی Input را به عنوان ورودی قرار داده و Capture تهیه کنید.

استاندارد مهارت: رایانه کار تدوین..	پیمانه‌مهارتی: آموزش نرم‌افزارهای تدوین ...	واحد کار: گرفتن Capture به صورت Text
شماره شناسایی: ۱-۶۲/۵۱	شماره شناسایی: ۱-۶۲/۵۱	شماره شناسایی: ۱-۶۲/۵۱-۴

۲-۴ لیست بازشوی Output

در این بخش می‌توانید تنظیمات مربوط به نوع خروجی Capture را انجام دهید که شامل گزینه‌هایی است که در شکل ۴-۸ مشاهده می‌کنید.

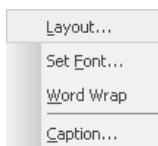


شکل ۴-۸ لیست بازشوی Output

گزینه‌های این قسمت در بخش ۲-۳ توضیح داده شده است.

۳-۴ لیست بازشوی Effects

در این بخش می‌توانید افکت‌هایی را روی متن اعمال کنید. در ادامه گزینه‌های این بخش به طور خلاصه توضیح داده خواهد شد. با کلیک روی لیست بازشوی Effects، شکل ۴-۹ نمایان می‌شود.

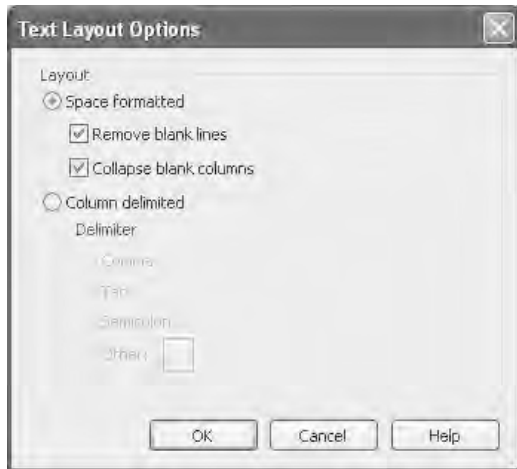


شکل ۴-۹ گزینه‌های موجود در لیست بازشوی Effects

۱-۳-۴ گزینه Layout

با انتخاب این گزینه، کادر محاوره تنظیمات آن روی صفحه نمایان می‌شود (شکل ۴-۱۰).

استاندارد مهارت: رایانه کار تدوین..	پیمانه‌مهراتی: آموزش نرم‌افزارهای تدوین ...	واحد کار: گرفتن Capture به صورت Text
شماره شناسایی: ۱-۶۲/۵۱	شماره شناسایی: ۱-۶۲/۵۱	شماره شناسایی: ۱-۶۲/۵۱-۴



شکل ۴-۱۰ کادر محاوره تنظیمات Layout

Space formatted: در این بخش می‌توانید تنظیماتی را روی فاصله و ستون‌های خالی انجام دهید؛ به عنوان مثال فاصله‌ها یا ستون‌های خالی را حذف کنید.

Column delimited: در این قسمت می‌توانید مشخص کنید که به جای فاصله‌های خالی، از چه کاراکتری استفاده شود.

۲-۳-۴ گزینه Set Font

با انتخاب این گزینه، کادر محاوره تنظیمات آن روی صفحه نمایان می‌شود (شکل ۴-۱۱).



شکل ۴-۱۱ کادر محاوره Font

استاندارد مهارت: رایانه کار تدوین..	پیمانه‌مهرتی: آموزش نرم‌افزارهای تدوین ...	واحد کار: گرفتن Capture به صورت Text
شماره شناسایی: ۱-۶۲/۵۱	شماره شناسایی: ۱-۶۲/۵۱	شماره شناسایی: ۱-۶۲/۵۱-۴

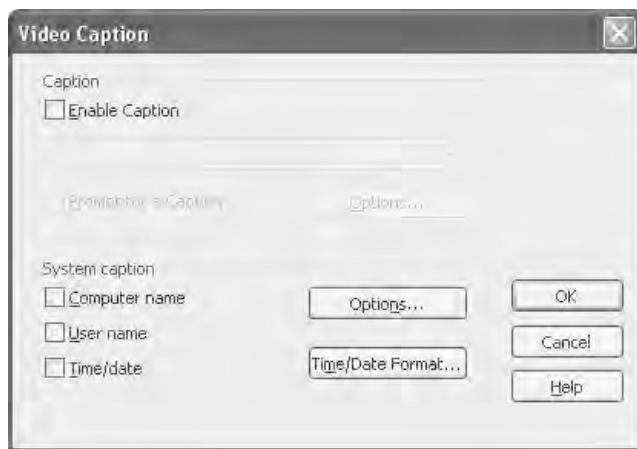
در این کادر محاوره می‌توانید تنظیمات مربوط به فونت را تعیین کنید. در این حالت فونت ورودی هر چه باشد خروجی آن دارای فونت، اندازه و حالتی است که شما در این کادر محاوره تعریف کرده‌اید.

۳-۳-۴ گزینه‌های Word Wrap

این افکت در صورتی که طول خط ورودی زیاد باشد آن را به سطر بعدی می‌شکند. از این گزینه برای فرمت و سطر بندی متون استفاده می‌شود.

۳-۳-۴ گزینه‌های Caption

با انتخاب این افکت می‌توانید نشانه‌ها را در Capture خود به کار ببرید. این نشانه‌ها عبارتند از: قرار دادن یک عنوان برای تصویر، قرار دادن نام کامپیوتر و نام کاربر، اضافه کردن تاریخ و زمان که در کادر محاوره شکل ۱۲-۴ این تنظیمات را مشاهده می‌کنید.



شکل ۱۲-۴ کادر محاوره Video Caption

۴-۴ گزینه‌های Options

گزینه‌های بخش Options در شکل ۱۳-۴ نشان داده شده‌اند که توضیحات آن‌ها در بخش ۳-۴ بیان شده است.



شکل ۱۳-۴ گزینه‌های Options در حالت Text

استاندارد مهارت: رایانه کار تدوین..	پیمانه‌مهرتی: آموزش نرم‌افزارهای تدوین ...	واحد کار: گرفتن Capture به صورت Text
شماره شناسایی: ۱-۶۲/۵۱	شماره شناسایی: ۱-۶۲/۵۱	شماره شناسایی: ۱-۶۲/۵۱-۴

خلاصه مطالب

- در این واحد کار با انواع حالت‌های ورودی Capture تصاویر در مد Text آشنا شدید این حالت‌ها عبارتند از: Region, Active Window, Window, Screen و
- کلیه حالت‌های خروجی Capture متن نیز بیان شد که عبارتند از: File, Catalog و
- در قسمت Effects انواع افکت‌هایی را که می‌توانید روی متون Capture شده اعمال کنید، بیان شد که عبارتند از: Word Wrap, Set Font, Layout و Caption.

واژه نامه

از هم پاشیدگی

طرح اولیه

سیک، روش

شکستن خطوط جهت سطر بندی

Collapse

Layout

Style

Word Wrap



استاندارد مهارت: رایانه کار تدوین..	پیمانه‌مهرتی: آموزش نرم‌افزارهای تدوین ...	واحد کار: گرفتن Capture به صورت Text
شماره شناسایی: ۱-۶۲/۵۱	شماره شناسایی: ۱-۶۲/۵۱	شماره شناسایی: ۱-۶۲/۵۱-۴

آزمون نظری

- ۱- برای قراردادن اشیاء در Capture از کدام زبانه کادر محاوره **Input Properties** استفاده می‌کنید؟
- الف- Fixed Region
ب- Object
ج- Scrolling
د- هیچ کدام
- ۲- از کدام یک از گزینه‌های لیست بازشوی **Effects** می‌توانید تنظیمات مربوط به فونت را انجام دهید؟
- الف- Layout
ب- Set Font
ج- Word Wrap
د- Caption
- ۳- با استفاده از کدام یک از گزینه‌های کادر محاوره **Text Layout Options** می‌توانید فضاهای خالی در متن را با کاراکتر دیگری جایگزین کنید؟
- الف- Remove blank lines
ب- Collapse blank columns
ج- Column delimited
د- هیچ کدام
- ۴- با کدام یک از گزینه‌های لیست بازشوی **Effects** می‌توانید فضاهای خالی در میان نوشته‌های متن را تنظیم کنید؟
- الف- Word Wrap
ب- Layout
ج- Set Font
د- Caption
- ۵- کدام یک از گزینه‌های لیست بازشوی **Effects** در صورتی که طول خط ورودی زیاد باشد، آن را به سطر بعد انتقال می‌دهد؟
- الف- Set Font
ب- Caption
ج- Word Wrap
د- Layout

آزمون عملی

محتویات درایو C در محیط DOS را به صورت یک فایل متنی در پوشه SnagIt Catalog ذخیره کنید.



هدف جزئی



توانایی گرفتن Capture به صورت Video

زمان (ساعت)	
عملی	نظری
۶	۲

▼ هدفهای رفتاری

- پس از مطالعه این واحدکار از فراگیر انتظار می‌رود که:
- ۱- توانایی گرفتن Capture در مد Video را داشته باشد.
 - ۲- انواع حالت‌های ورودی و خروجی Capture در مد Video را بیان کند.
 - ۳- عملکرد گزینه‌های لیست بازشوی Effects را توضیح دهد.

استاندارد مهارت: رایانه کار تدوین..	پیمانه‌مهرتی: آموزش نرم‌افزارهای تدوین ...	واحد کار: گرفتن Capture به صورت Video
شماره شناسایی: ۱-۶۲/۵۱	شماره شناسایی: ۱-۶۲/۵۱	شماره شناسایی: ۱-۶۲/۵۱-۵

کلیات

در این واحد کار با نحوه Capture کردن در حالت Video و کلیه تنظیمات مربوط به آن آشنا می‌شوید، همچنین انواع حالت‌های ورودی Capture و انواع حالت‌هایی را که می‌توانید با استفاده از آن‌ها از فیلم خود خروجی بگیرید، می‌آموزید.

برای گرفتن Capture به صورت Video، در قسمت Capture Settings روی گزینه Video Capture کلیک کنید (شکل ۱-۵).



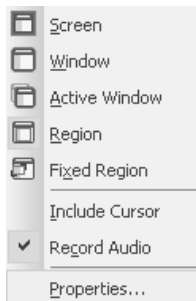
شکل ۱-۵ محیط Snagit در مد Video

اکنون تنظیمات در حالت Video بیان می‌شود. این تنظیمات همان‌طور که در شکل ۱-۵ مشاهده می‌کنید، به چهار بخش اصلی Input، Output، Effects و Options تقسیم می‌شود.

۱-۵ لیست بازشوی Input

در این بخش می‌توانید تنظیمات مربوط به منطقه ورودی Capture را انجام دهید که شامل گزینه‌هایی است که در شکل ۲-۵ مشاهده می‌کنید.

استاندارد مهارت: رایانه کار تدوین..	پیمانه‌مهرتی: آموزش نرم‌افزارهای تدوین ...	واحد کار: گرفتن Capture به صورت Video
شماره شناسایی: ۱-۶۲/۵۱	شماره شناسایی: ۱-۶۲/۵۱	شماره شناسایی: ۱-۶۲/۵۱-۵



شکل ۵-۲ لیست بازشوی Input

گزینه‌های Screen، Window، Active Window، Region، Fixed Region و Include Cursor در بخش ۳-۱ توضیح داده شده است.

۵-۱-۱ گزینه Record Audio

با انتخاب این گزینه می‌توانید در حین Capture گرفتن از تصویر، صدا را نیز همزمان از میکروفن ضبط کنید.

۵-۱-۲ گزینه Properties

این بخش در مورد تنظیمات خصوصیات ورودی است که با مدهای دیگر تفاوت دارد. برای بازشدن کادر محاوره Input Properties روی گزینه Properties در لیست بازشوی Input کلیک کنید. این کادر محاوره دارای دو زبانه است که عبارتند از:

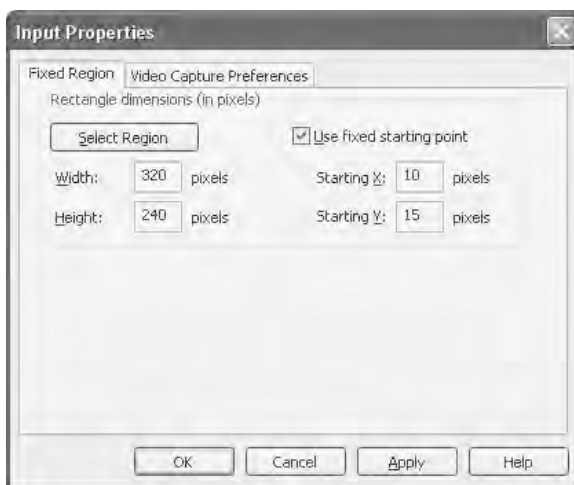
۱- زبانه Fixed Region: زبانه پیش‌فرض کادر محاوره Input Properties، Fixed Region است (شکل ۵-۳).



شکل ۵-۳ زبانه Fixed Region از کادر محاوره Input Properties

استاندارد مهارت: رایانه کار تدوین..	پیمانه‌مهارتی: آموزش نرم‌افزارهای تدوین ...	واحد کار: گرفتن Capture به صورت Video
شماره شناسایی: ۱-۶۲/۵۱	شماره شناسایی: ۱-۶۲/۵۱	شماره شناسایی: ۱-۶۲/۵۱-۵

در این زبانه قادر هستید، مختصات و اندازه منطقه Capture ای را که می‌خواهید در حالت Fixed از آن استفاده کنید، تعیین کنید. در فیلدهای Width و Height طول و عرض منطقه را با مقیاس Pixel تعیین می‌کنید. همان طور که در شکل ۳-۵ مشاهده می‌کنید، اندازه 320 × 240 انتخاب شده است. نقطه شروع به طور پیش فرض، مختصات (0,0) یعنی گوشه بالا سمت چپ صفحه نمایش است که برای تغییر آن گزینه Use fixed starting point را انتخاب کنید تا فیلدهای پایین این بخش فعال شوند، سپس مقادیر مورد نظر خود را در آن فیلدها وارد کنید (شکل ۴-۵).



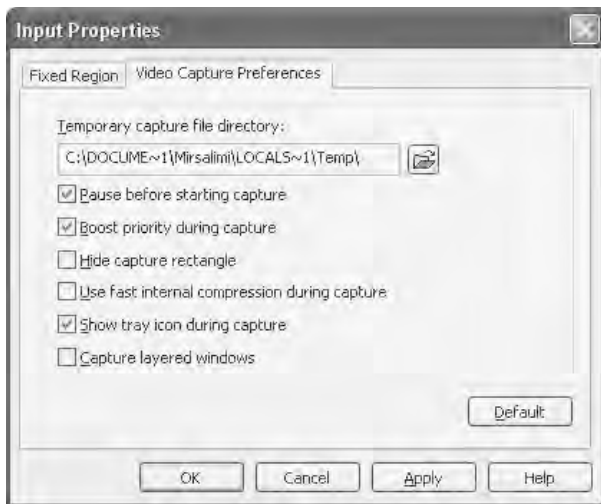
شکل ۴-۵ زبانه Fixed Region از کادر محاوره Input Properties

در ضمن می‌توانید منطقه را به صورت دستی با Drag کردن انتخاب کنید، برای این کار روی دکمه Select Region کلیک کنید، شکل ماوس به صورت یک دست در می‌آید که می‌توانید منطقه را با Drag کردن انتخاب کنید، آن‌گاه مختصات انتخابی شما در فیلدهای کادر محاوره وارد می‌شوند.

۲- زبانه Video Capture Preferences: در این زبانه می‌توانید تنظیمات مربوط به Capture در مد Video را از قبیل عدم نمایش محدوده Capture، استفاده از فشرده‌سازی هنگام Capture و ... انجام دهید (شکل ۵-۵).

تمرین: هر یک از گزینه‌های لیست بازشوی Input را به عنوان ورودی قرار داده و Capture تهیه کنید.

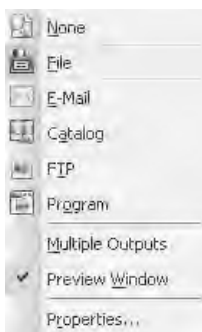
استاندارد مهارت: رایانه کار تدوین..	پیمانه‌مهرتی: آموزش نرم‌افزارهای تدوین ...	واحد کار: گرفتن Capture به صورت Video
شماره شناسایی: ۱-۶۲/۵۱	شماره شناسایی: ۱-۶۲/۵۱	شماره شناسایی: ۱-۶۲/۵۱-۵



شکل ۵-۵ زبانه Video Capture Preferences از کادر محاوره Input Properties

۲-۵ لیست بازشوی Output

در این بخش می‌توانید تنظیمات مربوط به خروجی Capture را انجام دهید که شامل گزینه‌هایی است که در شکل ۵-۶ مشاهده می‌کنید.



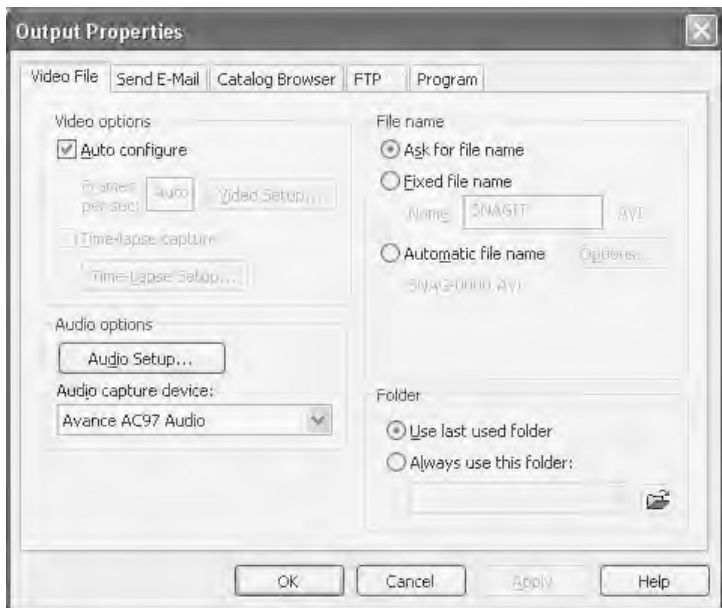
شکل ۵-۶ لیست بازشوی Output

۱-۲-۵ گزینه Properties

این بخش در مورد تنظیمات خصوصیات خروجی است. برای بازشدن کادر محاوره Output Properties روی گزینه Properties در لیست بازشوی Output کلیک کنید؛ این کادر محاوره دارای تعدادی زبانه است که زبانه‌های Send E-Mail، Catalog Browser و FTP در بخش ۹-۲-۳ توضیح داده شده است.

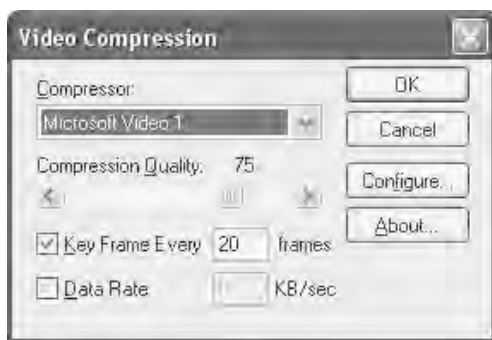
۱- زبانه Video File: زبانه پیش فرض کادر محاوره Output Properties، Video File است (شکل ۵-۷).

استاندارد مهارت: رایانه کار تدوین..	پیمانه‌مهرتی: آموزش نرم‌افزارهای تدوین ...	واحد کار: گرفتن Capture به صورت Video
شماره شناسایی: ۱-۶۲/۵۱	شماره شناسایی: ۱-۶۲/۵۱	شماره شناسایی: ۱-۶۲/۵۱-۵



شکل ۷-۵ زبانه Video File از کادر محاوره Output Properties

در این زبانه می‌توانید تنظیمات مربوط به فیلم برداری را انجام دهید. در بخش Video options می‌توانید با کلیک روی دکمه Video Setup به کادر محاوره تنظیمات Video بروید (شکل ۸-۵).



شکل ۸-۵ Video Compression

در این بخش می‌توانید فشرده ساز فیلم و مقدار فشرده سازی فیلم را تعیین کنید. هرچه فیلم را فشرده تر کنید، حجم آن کمتر و به همان نسبت کیفیت آن پایین می‌آید. تنظیمات این بخش مفصل و گسترده است و کار با سایر گزینه‌های آن بر عهده فراگیر است.

استاندارد مهارت: رایانه کار تدوین..	پیمانه‌مهرتی: آموزش نرم‌افزارهای تدوین ...	واحد کار: گرفتن Capture به صورت Video
شماره شناسایی: ۱-۶۲/۵۱	شماره شناسایی: ۱-۶۲/۵۱	شماره شناسایی: ۱-۶۲/۵۱-۵



نکته: قابل توجه است که اگر فشرده‌سازی را روی فیلم خود اعمال می‌کنید در کامپیوتر مقصد هم که می‌خواهید این فیلم پخش شود، باید این فشرده ساز وجود داشته باشد در غیر این صورت فیلم شما در کامپیوتر مقصد نمایش داده نمی‌شود.

در بخش Audio options می‌توانید سخت افزار ورودی صدا را تعیین کنید. با کلیک روی دکمه Audio Setup به کادر محاوره تنظیمات Audio بروید (شکل ۹-۵).

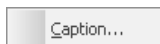


شکل ۹-۵ کادر محاوره Audio Format

در این بخش می‌توانید فرمت صدای ضبط شده و مقدار بیت صدا و Mono یا Stereo بودن صدای ضبط شده را تعیین کنید (در مورد خصوصیات صدا در بخش Sound Forge توضیحات کامل بیان خواهد شد).

۳-۵ لیست بازشوی Effects

در این بخش می‌توانید Caption ها را به فیلم خود اضافه کنید. با کلیک روی لیست بازشوی Effects شکل ۱۰-۵ نمایان می‌شود.



شکل ۱۰-۵ لیست بازشوی Effects

با انتخاب گزینه Caption می‌توانید نشانه‌ها را در Capture فیلم خود به کار برید (شکل ۱۱-۵).

استاندارد مهارت: رایانه کار تدوین..	پیمانه‌مهارتی: آموزش نرم‌افزارهای تدوین ...	واحد کار: گرفتن Capture به صورت Video
شماره شناسایی: ۱-۶۲/۵۱	شماره شناسایی: ۱-۶۲/۵۱	شماره شناسایی: ۱-۶۲/۵۱-۵



شکل ۱۱-۵ کادر محاوره Video Caption

برای اضافه کردن هر یک می‌توانید گزینه مربوط به آن را انتخاب کرده و برای تنظیم هر یک از گزینه‌ها از دکمه Options مربوط به هر یک استفاده کنید.

۴-۵ گزینه‌های Options

در بخش Options، سه دکمه را که در شکل ۱۲-۵ نشان داده شده است، می‌بینید.



شکل ۱۲-۵ گزینه‌های Options در حالت Video

- ۱- **Include Cursor**: با انتخاب این دکمه، از اشاره‌گر ماوس هم فیلم می‌گیرد.
- ۲- **Preview Window**: با فعال کردن این دکمه، پنجره SnagIt Capture Preview در پایان Capture گرفتن نمایش داده می‌شود و یک پیش‌نمایش از فیلم شما را نشان می‌دهد.
- ۳- **Record Audio**: با انتخاب این گزینه می‌توانید در حین Capture تصویر، صدا را نیز هم زمان از میکروفن ضبط کنید.

استاندارد مهارت: رایانه کار تدوین..	پیمانه‌مهرتی: آموزش نرم‌افزارهای تدوین ...	واحد کار: گرفتن Capture به صورت Video
شماره شناسایی: ۱-۶۲/۵۱	شماره شناسایی: ۱-۶۲/۵۱	شماره شناسایی: ۱-۶۲/۵۱-۵

خلاصه مطالب

- در این بخش با انواع حالت‌های ورودی Capture تصاویر در مد Video آشنا شدید. این حالت‌ها عبارتند از: Region, Active Window, Window و
- کلیه حالت‌های خروجی Capture نیز بیان شد که عبارتند از: File, E-Mail, Catalog و

واژه نامه

Active Window

Compression

Customize

Filter

Fixed Region

Height

Input

Option

Output

Properties

Region

Screen

Width

پنجره فعال

فشرده سازی

سفارشی کردن

فیلتر

منطقه ثابت

ارتفاع

ورودی

انتخاب

خروجی

خصوصیات

منطقه، ناحیه

صفحه

پهنا



استاندارد مهارت: رایانه کار تدوین..	بیمانه‌مهارتی: آموزش نرم‌افزارهای تدوین ...	واحد کار: گرفتن Capture به صورت Video
شماره شناسایی: ۱-۶۲/۵۱	شماره شناسایی: ۱-۶۲/۵۱	شماره شناسایی: ۱-۶۲/۵۱-۵

آزمون نظری

۱- با انتخاب کدام گزینه از لیست بازشوی Input می‌توانید در حین Capture گرفتن از تصویر، صدا را نیز هم‌زمان ضبط کنید؟

الف - Include cursor

ب - Record Audio

ج - Record sound

۲- در کدام زبانه از کادر محاوره Input Properties می‌توانید تنظیمات مربوط به Capture را از قبیل عدم نمایش محدوده Capture انجام دهید؟

الف - Fixed Region

ب - Video Capture Preferences

ج - General

۳- کدام یک از گزینه‌های لیست بازشوی Input، از پنجره فعال Capture می‌گیرد؟

الف - Region

ب - Window

ج - Active Window

۴- کدام یک از زبانه‌های کادر محاوره Output Properties، Capture گرفته شده را به صورت پیش‌فرض در پوشه SnagIt Capture با یک نام پیش‌فرض ذخیره می‌کند؟

الف - Video File

ب - Send E-Mail

ج - Catalog Browser

۵- بخش Options در مد Video شامل چه گزینه‌هایی است؟

الف - Include Cursor

ب - Preview Window

ج - Record Audio

آزمون عملی

۱- از نحوه تغییر Background ویندوز فیلم تهیه کنید (هم زمان صدا را نیز ضبط کنید).



هدف جزئی



توانایی نصب و کار با نرم افزار Sound Forge

زمان (ساعت)	
عملی	نظری
۴	۱

▼ هدفهای رفتاری

پس از مطالعه این واحدکار از فراگیر انتظار می رود که:

- ۱- نیازمندی های سیستم برای نصب نرم افزار Sound Forge را توضیح دهد.
- ۲- بتواند نرم افزار Sound Forge را نصب و اجرا کند.
- ۳- قسمت های مختلف پنجره اصلی نرم افزار و پنجره Data را توضیح دهد.
- ۴- توانایی ایجاد پنجره جدید، بازکردن فایل های موجود، نخیره کردن فایل و فضای کاری را داشته باشد.
- ۵- بتواند با نوار ابزار Transport کار کند.
- ۶- بتواند از طریق منوی Help اطلاعات مورد نیاز خود را به دست آورد.

استاندارد مهارت: رایانه کار تدوین..	پیمانه‌مهرتی: آموزش نرم‌افزارهای تدوین ...	واحد کار: نصب و کار با نرم‌افزار Sound Forge
شماره شناسایی: ۱-۶۲/۵۱	شماره شناسایی: ۱-۶۲/۵۱	شماره شناسایی: ۱-۶۲/۵۱-۶

کلیات

از جمله نرم‌افزارهای مربوط به ویرایش صدا می‌توان Adobe Audition از شرکت Adobe و CoolEdit از شرکت Ulead را که نرم‌افزارهایی توانا به منظور ضبط و ویرایش صدا هستند، نام برد (اکنون شرکت Audition از شرکت Ulead واگذار کرده و محصول نهایی همان CoolEdit است). از سایر نرم‌افزارها می‌توان Qubase، Cakewalk و Sound Forge را نام برد. نرم افزارهای Cakewalk و Qubase از جمله نرم‌افزارهای حرفه‌ای برای انجام کارهای پیشرفته مانند ساخت آهنگ، نت، ویرایش نت و... محسوب می‌شوند و اما Sound Forge که یک نرم‌افزار ساده و در عین حال توانا برای ضبط و ویرایش صداست، مبحث این واحدکار است.

۱-۶ نیازمندی‌های سیستم برای نصب نرم‌افزار Sound Forge 7.0

برای نصب نرم‌افزار Sound Forge به کامپیوتری با حداقل امکانات زیر نیاز دارید:

- سیستم عامل ویندوز XP یا 2000
- پردازنده 400MHz
- 60MB فضای خالی روی دیسک سخت
- Speaker

نکته: برای ضبط صدا وجود یک میکروفن ضروری است.



۲-۶ نصب نرم افزار Sound Forge 7.0

نصب نرم‌افزار Sound Forge 7.0 بدون مشکل یا پیچیدگی خاصی انجام می‌شود. برای این منظور کافی است CD نرم‌افزار را داخل دستگاه قرار داده و مراحل بعد را دنبال کنید:

۱- پوشه مربوط به نرم‌افزار را باز کرده و از فایل‌های موجود، روی فایل Sound Forge 7.0 دابل کلیک کنید. Setup اجراشده و مسیر نصب نرم‌افزار را از شما می‌پرسد. بعد از تعیین مسیر برای تأیید روی دکمه Next کلیک کنید.

۲- در مرحله دوم، فایل‌ها از حالت فشرده خارج می‌شوند.

۳- بعد از آماده شدن فایل‌ها برای نصب نرم‌افزار، Setup به شما خوشامد می‌گوید؛ برای ادامه روی دکمه Next کلیک کنید.

۴- حال به بخش License Agreement می‌رسیم که برای نصب نرم‌افزار باید آن را قبول کنید. پس I accept را انتخاب و روی دکمه Next کلیک کنید.

استاندارد مهارت: رایانه کار تدوین..	پیمانه‌مهارتی: آموزش نرم‌افزارهای تدوین ...	واحد کار: نصب و کار با نرم‌افزار Sound Forge
شماره شناسایی: ۱-۶۲/۵۱	شماره شناسایی: ۱-۶۲/۵۱	شماره شناسایی: ۱-۶۲/۵۱-۶



نکته: در صورت انتخاب *I do not accept* قادر به نصب نرم‌افزار نخواهید بود.

- ۵- در این مرحله توسط دکمه Browse مسیر نصب نرم‌افزار را مشخص کرده، سپس روی دکمه Next کلیک کنید.
- ۶- پس از انتخاب مسیر، Setup آماده نصب نرم‌افزار است پس دکمه Install را کلیک کنید تا نرم‌افزار نصب شود.



نکته: اگر گزینه *Install shortcut on the desktop* فعال شود آیکن برنامه *Sound forge* روی *Desktop* قرار می‌گیرد.

- ۷- در حین نصب نرم‌افزار، Setup فایل‌های مورد نیاز را روی هارد کپی می‌کند، در این مرحله صبر کنید تا عمل کپی پایان پذیرد و دکمه Next فعال شود، سپس آن را کلیک کنید.
- ۸- پس از نصب، کادر محاوره‌ای ظاهر می‌شود که موفق بودن عمل نصب نرم‌افزار را به شما اطلاع می‌دهد، پس از مشاهده، روی دکمه Finish کلیک کنید.

۳-۶ اجرای نرم‌افزار Sound Forge 7.0

- پس از نصب می‌توانید نرم‌افزار را از طریق مسیر زیر اجرا کنید.
- Start → All Programs → Sony → Sound Forge 7.0 → Sound Forge 7.0
- هنگامی که برای اولین بار نرم‌افزار را اجرا می‌کنید، کادر محاوره‌ای نمایان می‌شود که در آن باید شماره سریال را وارد کنید تا اجازه استفاده از نرم‌افزار را داشته باشید.
- پس از وارد کردن شماره سریال، روی دکمه Next کلیک کنید تا نرم‌افزار Sound Forge 7.0 اجرا شود. شکل ۶-۱ کادر محاوره ورود به این نرم‌افزار را نمایش می‌دهد.

استاندارد مهارت: رایانه کار تدوین..	پیمانه‌مهرتی: آموزش نرم‌افزارهای تدوین ...	واحد کار: نصب و کار با نرم‌افزار Sound Forge
شماره شناسایی: ۱-۶۲/۵۱	شماره شناسایی: ۱-۶۲/۵۱	شماره شناسایی: ۱-۶۲/۵۱-۶



شکل ۱-۶

۴-۶ آشنایی با نرم‌افزار Sound Forge

نرم‌افزار Sound Forge 7.0 نرم‌افزاری با محیط کاملاً گرافیکی است که قابلیت ضبط و ویرایش فایل‌های صوتی را دارد. همچنین این نرم‌افزار ابزارها و افکت‌های زیادی برای میکس و مونتاژ فایل‌های صوتی در اختیار شما قرار می‌دهد.

شرکت Sony با تکمیل ابزارهای موجود در نسخه‌های قدیمی و اضافه کردن تکنیک‌های مختلف، نسخه 7 این نرم‌افزار را ارایه کرد که به عنوان یکی از بهترین نرم‌افزارها در زمینه ایجاد و ویرایش فایل‌های صوتی شناخته شده است.

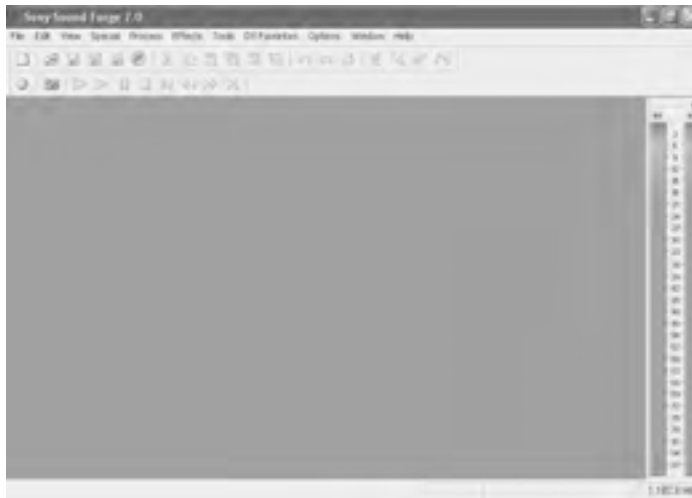
از جمله قابلیت‌های این نرم‌افزار می‌توان به موارد زیر اشاره کرد:

- ضبط صدا با کیفیت بالا
- ویرایش انواع زیادی از فرمت‌های صوتی
- نشانه‌گذاری فایل
- حذف یا کم کردن Noise در فایل صوتی
- ترکیب چند فایل صوتی و بسیاری از کارهای صوتی دیگر

۵-۶ پنجره اصلی نرم‌افزار Sound Forge

هنگامی که نرم‌افزار Sound Forge را اجرا می‌کنید، پنجره اصلی روی صفحه نمایان می‌شود (شکل ۲-۶).

استاندارد مهارت: رایانه کار تدوین..	پیمانه‌مهرتی: آموزش نرم‌افزارهای تدوین ...	واحد کار: نصب و کار با نرم‌افزار Sound Forge
شماره شناسایی: ۱-۶۲/۵۱	شماره شناسایی: ۱-۶۲/۵۱	شماره شناسایی: ۱-۶۲/۵۱-۶



شکل ۲-۶ پنجره اصلی نرم‌افزار Sound Forge

در شکل ۳-۶ اجزای اصلی نرم‌افزار Sound Forge مشخص شده‌اند.



شکل ۳-۶ اجزای اصلی نرم‌افزار Sound Forge

۱-۵-۶ نوار عنوان

این نوار در بالاترین قسمت پنجره و با رنگ آبی مشخص می‌شود که نام نرم‌افزار را به همراه نسخه آن نمایش می‌دهد.

استاندارد مهارت: رایانه کار تدوین..	پیمانه‌مهرتی: آموزش نرم‌افزارهای تدوین ...	واحد کار: نصب و کار با نرم‌افزار Sound Forge
شماره شناسایی: ۱-۶۲/۵۱	شماره شناسایی: ۱-۶۲/۵۱	شماره شناسایی: ۱-۶۲/۵۱-۶

۲-۵-۶ پنجره Data

هر فایل صوتی در نرم‌افزار Sound Forge داخل پنجره Data باز می‌شود. این پنجره نمایی گرافیکی از شکل موج و سایر اطلاعات مربوط به آن را نشان می‌دهد.



نکته: زمانی که برای اولین بار نرم‌افزار Sound Forge را اجرا می‌کنید، پنجره Data نشان

داده نمی‌شود.

۳-۵-۶ نوار منو

همانند برنامه‌های تحت ویندوز در قسمت بالای پنجره، منوهای اصلی این نرم‌افزار مانند View، Edit، File، Special و غیره قرار گرفته‌اند که در ادامه به توضیح آن‌ها خواهیم پرداخت.

۴-۵-۶ نوار وضعیت

این نوار که در انتهای پنجره نرم‌افزار قرار گرفته است، نشان‌دهنده اطلاعاتی در مورد سرعت نمونه‌برداری، عمق بیت، تغییر کانال و غیره است.

۵-۵-۶ فضای کاری

فضایی در وسط پنجره اصلی که در اولین اجرای نرم‌افزار خالی است.

۶-۵-۶ Play Meters

نوار نشان‌دهنده دامنه فرکانس صدا

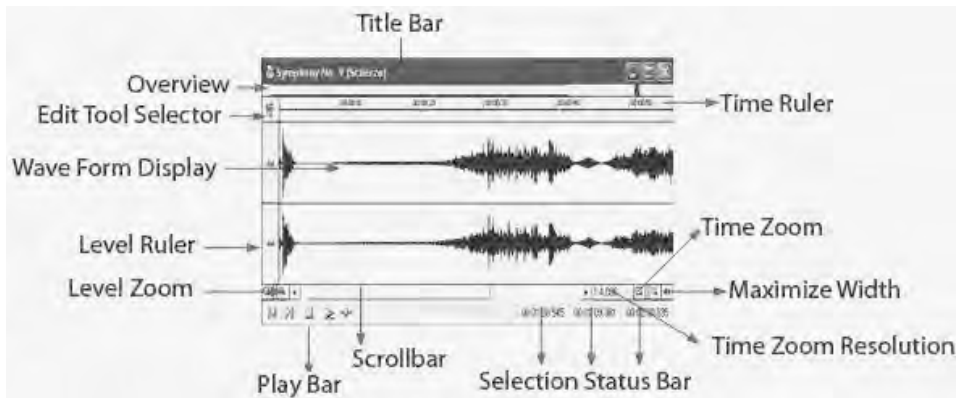
۷-۵-۶ نوار ابزار

در این قسمت گزینه‌هایی مانند New، Open، ... وجود دارد که می‌توانید این گزینه‌ها را از طریق نوار منو نیز پیدا کنید.

۶-۶ کار با پنجره Data

هر فایل صوتی داخل یک پنجره Data باز می‌شود که از طریق این پنجره می‌توان آن را مورد ویرایش قرار داد (شکل ۴-۶).

استاندارد مهارت: رایانه کار تدوین..	پیمانه‌مهرتی: آموزش نرم‌افزارهای تدوین ...	واحد کار: نصب و کار با نرم‌افزار Sound Forge
شماره شناسایی: ۱-۶۲/۵۱	شماره شناسایی: ۱-۶۲/۵۱	شماره شناسایی: ۱-۶۲/۵۱-۶



شکل ۴-۶ پنجره Data

۱-۶-۶-۱ عنوان نوار (Title Bar)

عنوان فایل صوتی را نشان می‌دهد.

۲-۶-۶-۲ خط کش سطح (Level Ruler)

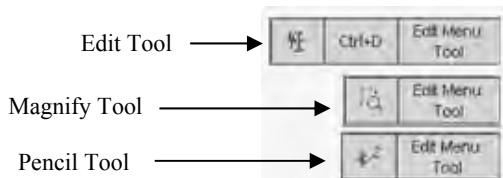
این خط کش مقدار بزرگی شکل موج را نشان می‌دهد.

۳-۶-۶-۳ خط کش زمان (Time Ruler)

موقعیت جاری مکان‌نما را در فایل صوتی نشان می‌دهد.

۴-۶-۶-۴ انتخابگر ابزار ویرایش (Edit Tool Selector)

با کلیک روی این دکمه بین ابزارهای Edit، Magnify و Pencil حرکت می‌کنیم (شکل ۵-۶).



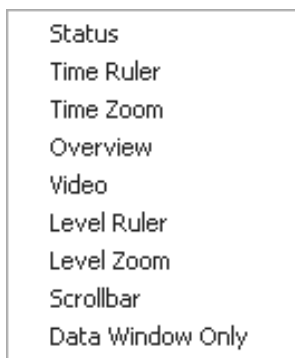
شکل ۵-۶ دکمه‌های انتخابگر ابزار ویرایش

نکته: ابزار Pencil فقط در بزرگ‌نمایی خیلی زیاد، در دسترس قرار می‌گیرد.



استاندارد مهارت: رایانه کار تدوین..	پیمانه‌مهرتی: آموزش نرم‌افزارهای تدوین ...	واحد کار: نصب و کار با نرم‌افزار Sound Forge
شماره شناسایی: ۱-۶۲/۵۱	شماره شناسایی: ۱-۶۲/۵۱	شماره شناسایی: ۱-۶۲/۵۱-۶

زمانی که روی دکمه مربوطه کلیک راست می‌کنید، می‌توانید از طریق منوی باز شده اجزای پنجره Data را انتخاب کنید (شکل ۶-۶).



شکل ۶-۶

۶-۶-۵ نوار اجرا (Play Bar)

از دکمه‌های این نوار برای کنترل اجرای فایل صوتی استفاده می‌شود.

۶-۶-۶ نوار وضعیت انتخاب (Selection Status Bar)

این نوار شامل سه گزینه Selection Left، Selection Right و Selection Length است که به ترتیب شروع، پایان و طول قسمت انتخاب شده از فایل صوتی را نشان می‌دهند.

۶-۶-۷ نمایش گرافیکی امواج (Wave Form Display)

شکل گرافیکی امواج فایل صوتی را نشان می‌دهد.

۶-۶-۸ نوار پیمایش (Scrollbar)

این نوار در قسمت انتهایی پنجره Data قرار دارد و امکان حرکت رو به جلو و عقب را در فایل صوتی فراهم می‌سازد.

۶-۶-۹ نوار Overview

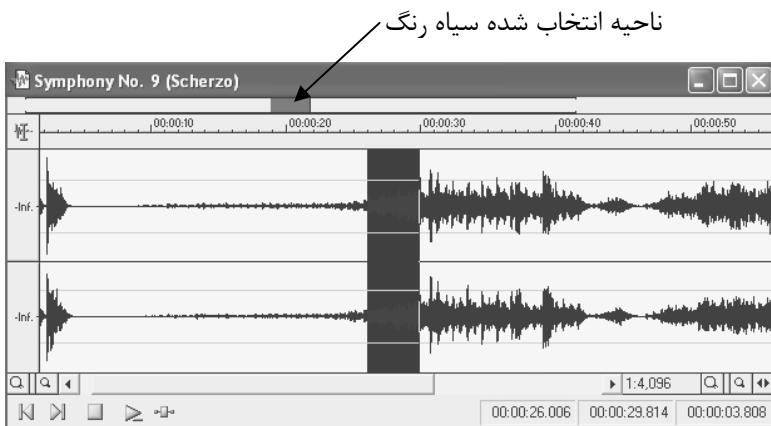
این نوار که در قسمت بالایی پنجره Data قرار دارد این امکان را فراهم می‌سازد تا بتوانید بخشی از فایل صوتی را به صورت پی در پی اجرا کنید. برای این منظور در محل موردنظر از نوار Overview کلید سمت چپ ماوس را پایین نگه داشته و سپس آن را در جهت دلخواه حرکت دهید.

استاندارد مهارت: رایانه کار تدوین..	پیمانه‌مهرتی: آموزش نرم‌افزارهای تدوین ...	واحد کار: نصب و کار با نرم‌افزار Sound Forge
شماره شناسایی: ۱-۶۲/۵۱	شماره شناسایی: ۱-۶۲/۵۱	شماره شناسایی: ۱-۶۲/۵۱-۶

نکته: ناحیه انتخاب شده سیاه رنگ در نوار Overview نشان‌دهنده محدوده انتخاب شده از



فایل است (شکل ۷-۶).



شکل ۷-۶

۱-۶-۶ بزرگ‌نمایی در زمان (Time Zoom Resolution)

این عدد بیانگر اندازه امواج در واحد زمان است. برای بزرگ‌نمایی یا کوچک‌نمایی روی امواج کلیک راست کرده و از منوی باز شده گزینه Zoom را انتخاب کنید (شکل ۸-۶).



شکل ۸-۶ منوی Zoom

استاندارد مهارت: رایانه کار تدوین..	پیمانه‌مهرتی: آموزش نرم‌افزارهای تدوین ...	واحد کار: نصب و کار با نرم‌افزار Sound Forge
شماره شناسایی: ۱-۶۲/۵۱	شماره شناسایی: ۱-۶۲/۵۱	شماره شناسایی: ۱-۶۲/۵۱-۶

همان‌طور که مشاهده می‌کنید، منوی Zoom دارای گزینه‌های Normal و Out Full است.

نکته: بزرگ‌نمایی یا کوچک‌نمایی امواج روی کیفیت آن‌ها تأثیر نمی‌گذارد و فقط حالت نمایشی دارد.

۱۱-۶-۶ Time Zoom In /Out

دکمه‌های Time Zoom In/ Out اندازه خطوط افقی امواج را افزایش یا کاهش می‌دهند.

۱۲-۶-۶ Level Zoom In /Out

دکمه‌های Level Zoom In / Out اندازه خطوط عمودی امواج را افزایش یا کاهش می‌دهند.

۱۳-۶-۶ حداکثر عرض (Maximize Width)

با کلیک روی این دکمه عرض پنجره Data به اندازه فضای کاری Sound Forge کشیده می‌شود.

۷-۶ باز کردن فایل‌های موجود صدا

با استفاده از فرمان Open می‌توانید فایل‌های صوتی را در نرم‌افزار Sound Forge باز کنید. برای این منظور از منوی File گزینه Open را انتخاب کند تا کادر محاوره مربوط به آن نمایان شود.



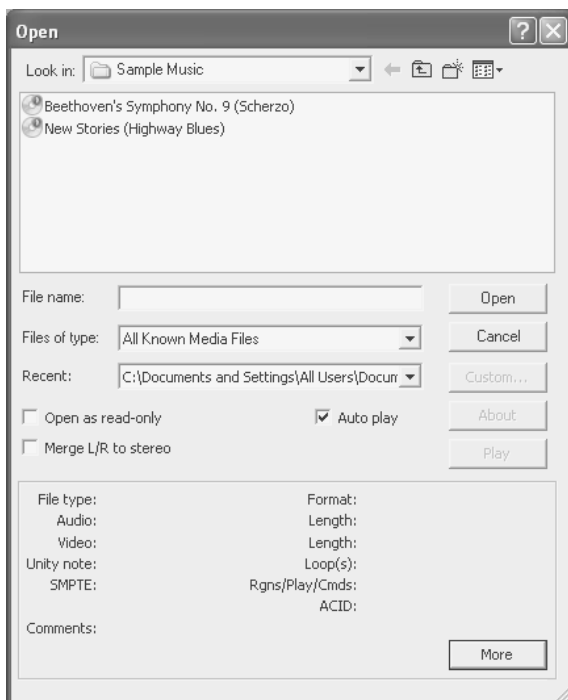
شکل ۹-۶ کادر محاوره Open

در لیست بازشوی Files of type، از کادر محاوره Open، نوع فایل صوتی موردنظر را مشخص کنید (در صورتی که نوع فایل را نمی‌دانید گزینه All Files را انتخاب کنید).

استاندارد مهارت: رایانه کار تدوین..	پیمانهمهرتی: آموزش نرم‌افزارهای تدوین ...	واحد کار: نصب و کار با نرم‌افزار Sound Forge
شماره شناسایی: ۱-۶۲/۵۱	شماره شناسایی: ۱-۶۲/۵۱	شماره شناسایی: ۱-۶۲/۵۱-۶

همان طور که در قسمت Files of type مشاهده می‌کنید، نرم‌افزار Sound Forge از فرمت‌های زیادی پشتیبانی می‌کند.

از لیست بازشوی Look in، پوشه‌ای را که فایل موردنظر در آن ذخیره شده است، انتخاب کنید تا فایل‌های موجود در آن ظاهر شوند (شکل ۱۰-۶).



شکل ۱۰-۶ انتخاب فایل از کادر محاوره Open

نکته: با دابل کلیک روی فایل‌های صوتی که در این کادرمحاوره وجود دارد نیز می‌توان



فایل را باز کرد.

اکنون فایل موردنظر را انتخاب کرده و روی دکمه Open کلیک کنید تا فایل باز شود (شکل ۱۱-۶).

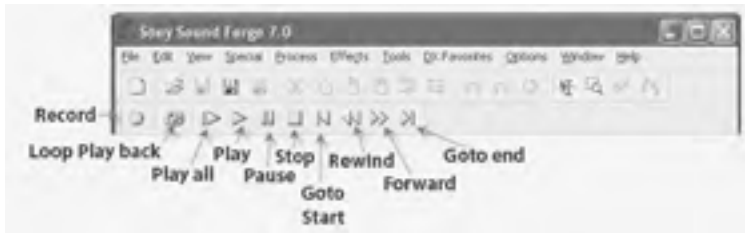
استاندارد مهارت: رایانه کار تدوین..	پیمانه‌مهرتی: آموزش نرم‌افزارهای تدوین ...	واحد کار: نصب و کار با نرم‌افزار Sound Forge
شماره شناسایی: ۱-۶۲/۵۱	شماره شناسایی: ۱-۶۲/۵۱	شماره شناسایی: ۱-۶۲/۵۱-۶



شکل ۱۱-۶

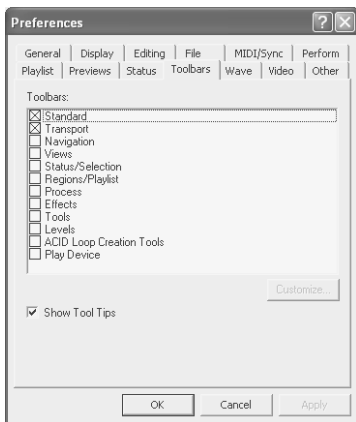
۸-۶ نوار ابزار Transport

نوار ابزار Transport دارای دکمه‌هایی برای کنترل فایل صوتی است (شکل ۱۲-۶).



شکل ۱۲-۶ نوار ابزار Transport

نکته: در صورت فعال نبودن این نوار، از منوی View گزینه Toolbars را انتخاب کرده و از کادر محاوره باز شده گزینه Transport را انتخاب کنید (شکل ۱۳-۶).



شکل ۱۳-۶ کادر محاوره Preferences

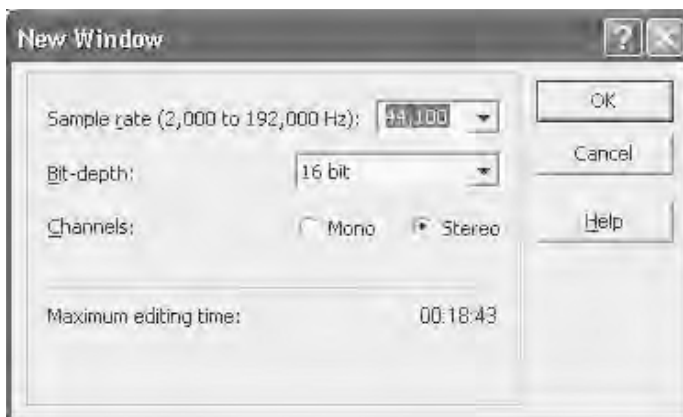
استاندارد مهارت: رایانه کار تدوین..	پیمانه‌مهرتی: آموزش نرم‌افزارهای تدوین ...	واحد کار: نصب و کار با نرم‌افزار Sound Forge
شماره شناسایی: ۱-۶۲/۵۱	شماره شناسایی: ۱-۶۲/۵۱	شماره شناسایی: ۱-۶۲/۵۱-۶

تمرین: یکی از فایل‌های صوتی روی سیستم را باز کرده و با استفاده از دکمه‌های نوار Transport اجرای فایل صوتی را کنترل کنید.

۹-۶ ایجاد یک پنجره جدید

نرم‌افزار Sound Forge هر فایل صوتی را در یک پنجره Data مجزا باز می‌کند. شما می‌توانید به طور هم زمان چندین پنجره باز در فضای کاری داشته باشید ولی نرم‌افزار Sound Forge در هر لحظه فقط یک پنجره را به عنوان پنجره فعال در نظر می‌گیرد.

برای ایجاد یک پنجره جدید همانند سایر نرم‌افزارهای تحت ویندوز باید از منوی File گزینه New را انتخاب کنید تا کادر محاوره New Window ظاهر شود (شکل ۱۴-۶).



شکل ۱۴-۶ کادر محاوره New Window

- در لیست بازشوی Sample rate سرعت نمونه‌برداری مشخص می‌شود.
- در لیست بازشوی Bit - depth تعداد بیت‌هایی که برای ذخیره هر نمونه صوتی دیجیتالی مورد استفاده قرار می‌گیرند، مشخص می‌شود.
- در قسمت Channels یکی از حالت‌های Mono یا Stereo را انتخاب کنید تا تعداد کانال‌هایی که باید در هنگام ضبط صدا استفاده شود، مشخص شود.

استاندارد مهارت: رایانه کار تدوین..	پیمانه‌مهرتی: آموزش نرم‌افزارهای تدوین ...	واحد کار: نصب و کار با نرم‌افزار Sound Forge
شماره شناسایی: ۱-۶۲/۵۱	شماره شناسایی: ۱-۶۲/۵۱	شماره شناسایی: ۱-۶۲/۵۱-۶



نکته: صدا در حالت Stereo با کیفیت بسیار بالا ضبط می‌شود ولی حجم فایل نیز به مقدار قابل توجهی افزایش می‌یابد در صورتی که در حالت Mono حجم فایل بسیار پایین است اما توجه داشته باشید که کیفیت نیز به همان نسبت کاهش می‌یابد.

۱۰-۶ ذخیره کردن فایل

برای ذخیره کردن فایل صوتی موردنظر از منوی File گزینه Save را انتخاب کنید تا کادر محاوره مربوط به آن نمایان شود (شکل ۱۵-۶).



شکل ۱۵-۶ کادر محاوره Save As

در کادر محاوره باز شده نام و محل دلخواه خود را برای ذخیره فایل مشخص کرده و روی دکمه Save کلیک کنید.

تمرین: در محیط نرم‌افزار Sound Forge یک فایل جدید ساخته و آن را با نام دلخواه ذخیره کنید.