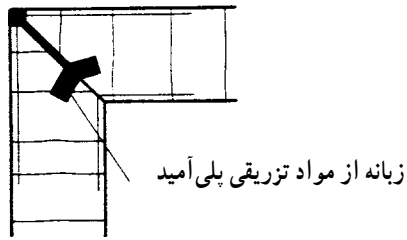


— رسم علائم مواد مصنوعی مایع (پلی آمید)، که به صورت تزریقی گوشه‌ی صفحات کابینت را به هم اتصال می‌دهد، در محل اتصال با ضخامت معین و خط پر سیاه مشخص می‌شود (شکل ۳-۶۵).

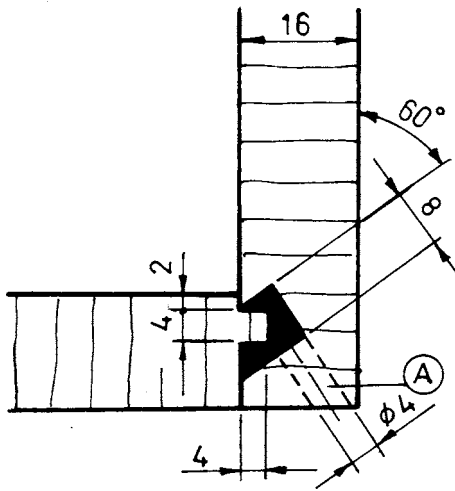


شکل ۳-۶۵

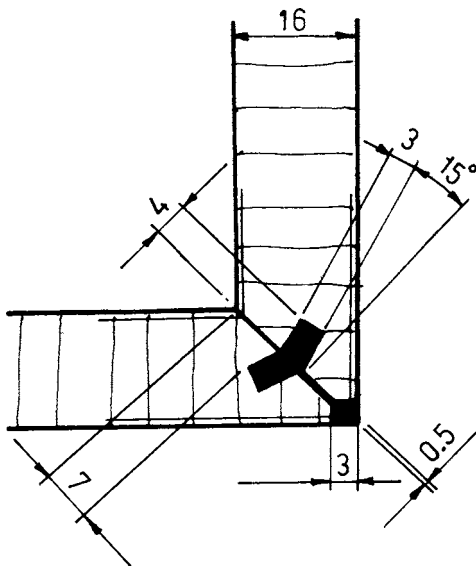
(قلیف سراسری)

مواد تزریقی تقریباً در هر اتصال ۱۲ ثانیه سخت می‌شود و در چهار گوشه کابینت جمعاً به مدت ۴۵ ثانیه سخت می‌شود. این ماده، در چوب‌های ماسیو نیز مورد استفاده قرار می‌گیرد. اندازه‌ی شکاف‌های فرزخورده و زاویه‌ی آن جهت اتصال با توجه به شکل مقطع اتصال متفاوت است (شکل‌های ۳-۶۶ و ۳-۶۷).

A = سوراخ تزریق مواد مصنوعی (راهگا)



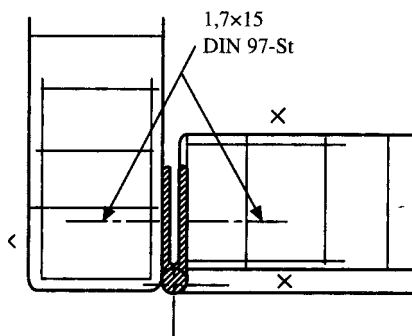
شکل ۳-۶۶



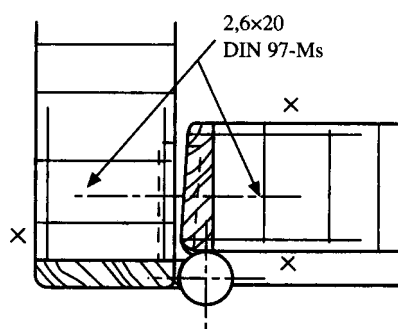
شکل ۳-۶۷

– یراق آلات مورد استفاده در کابینت ساده، لوله‌ها، دستگیره‌ها، قفل‌ها، ریل‌ها و دیگر چرخ‌ها، پایه‌ها و زیرسری‌ها جزو یراق‌ها محسوب می‌شوند.

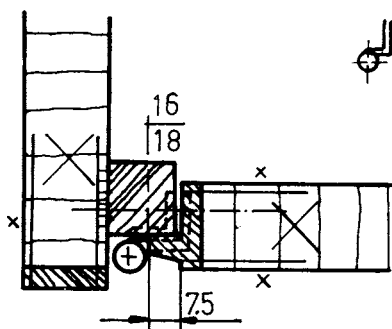
– یراق‌ها باید به صورت ساده شده رسم شوند. تنها لولاها ی قدی در برش در به بدنه ترسیم می‌شوند (شکل ۳-۶۸)، با مشخصات استاندارد پیچ و لولا برگه‌ها و قطعات یراق، که در داخل چوب قرار می‌گیرند و به وسیله ی خط چین و خطوط محیطی آن‌ها دیده می‌شوند با خط پر نمایش داده شوند (شکل ۳-۶۹)، با مشخصات استاندارد پیچ و لولا.



شکل ۳-۶۸



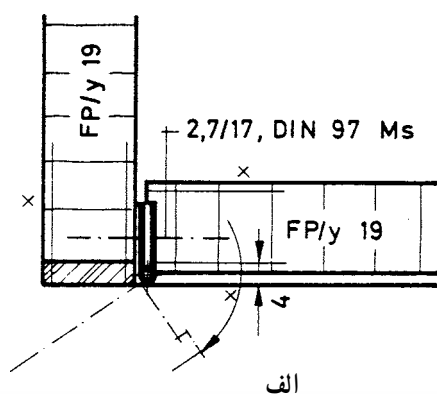
شکل ۳-۶۹



شکل ۳-۷۰

– لولاها ی قابلمه‌ای با برگه ی ۹۰ درجه که در داخل دورا ه قرار می‌گیرند.

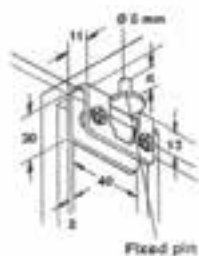
(a) لولای قابلمه‌ای سیلندری داخل دورا ه قرار گرفته است، عمق دورا ه ۷/۵ میلی‌متر (b) لولای قابلمه با چوب ماسیو (شکل ۳-۷۰).



الف



ب



شکل ۳-۷۱

– لولای ساده، برگه‌ی این لولاها داخل در جاسازی می‌شوند. مشخصات لولا و پیچ در شکل ۳-۷۱-الف مشخص شده است.

– رسم لولای پاشنه‌ای درهای شیشه‌ای، لولای پاشنه‌ی ساده برای درهای شیشه‌ای II شکل است که در زیر آن به وسیله‌ی میله کوتاهی در پاشنه‌ی در شیشه‌ای با پیچ فلزی محکم می‌شود (شکل ۳-۷۱).

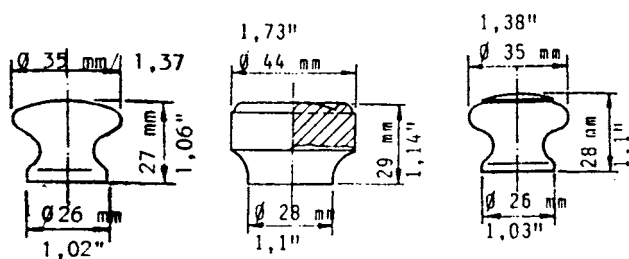


شکل ۳-۷۲-رسم نمای بالای در شیشه‌ای که روی کف کابینت نصب شده است

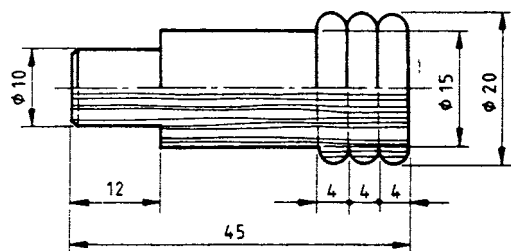
نوع دیگر آن دارای پایه نیم دایره است و تا ۹۵ درجه باز می‌شود. قطر دایره‌ی لولا ۴۰ میلی‌متر و عمق سوراخ تعبیه شده ۲۹ میلی‌متر است (شکل ۳-۷۲ و ۳-۷۳).



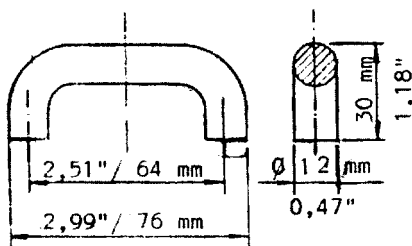
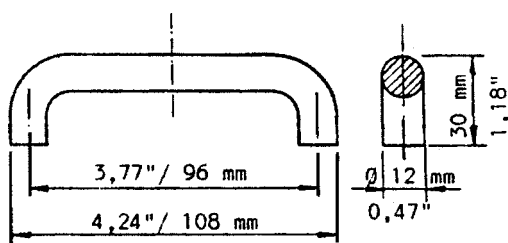
شکل ۳-۷۳-تصویر لولای پاشنه‌ای نصب شده و اندازه‌گذاری پایه نیم دایره جای لولای پاشنه‌ای



شکل ۳-۷۴



شکل ۳-۷۵



شکل ۳-۷۶

— انواع دستگیره‌ی تک‌پایه‌ی چوبی: این دستگیره‌ها

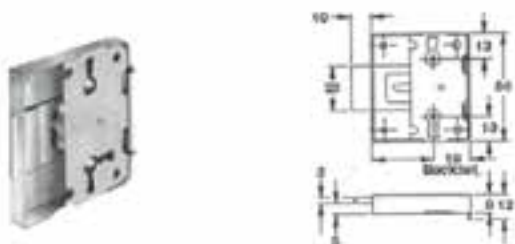
به وسیله‌ی یک پیچ یا دوپل یا زبانه‌ی سرخود به در جعبه یا در کابینت متصل می‌شوند. در شکل ۳-۷۴، انواع دستگیره‌ی چوبی خراطی شده با اندازه‌ی استاندارد، در نمای روبه‌رو نیم‌دید نیم‌برش نشان داده شده است. دستگیره‌ی زبانه‌ی سرخود در نیم‌دید نیم‌برش با اندازه‌ی استاندارد نیز نشان داده شده است (شکل ۳-۷۵). در یک طرف محور نما و در طرف دیگر آن برش دیده می‌شود.

— انواع دستگیره‌ی دوپایه‌ی چوبی: این دستگیره‌ها

در دو سر آن با پیچ به در جعبه یا در کابینت متصل می‌شوند. شکل ۳-۷۶ انواع دستگیره در اندازه‌های استاندارد را نشان می‌دهد. مقطع برش در نمای از چپ نیز در نقشه شخص است. این دستگیره‌ها در نقشه‌های کابینت در نمای روبه‌رو به صورت مستطیل یا ساده شده به صورت خط محور تقارن در دو سر آن رسم می‌شوند.

— قفل بستی کلیدی؛ این قفل به جای کلید آن، که دارای

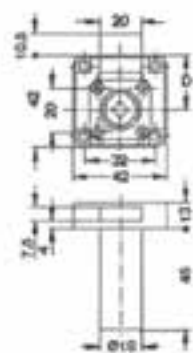
اندازه‌ی استانداردند، برای کاربردهای مختلف پیش‌بینی شده و در پشت در کابینت با پیچ متصل می‌شوند (شکل ۳-۷۷).



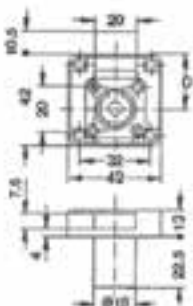
شکل ۳-۷۷



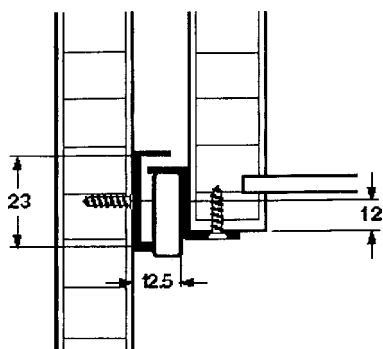
شکل ۳-۷۸



شکل ۳-۷۹

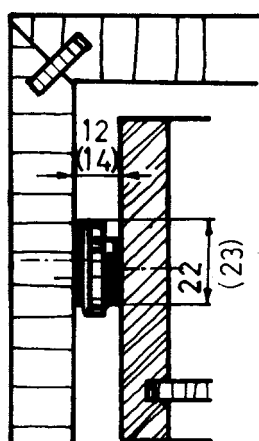


– قفس پشتی سوئیچی؛ در این قفل به جای کلید معمولی از تویی سوئیچی استفاده شده و هم برای درهای معمولی کابینت و هم برای درهای کشویی ساخته شده است. دو نمونه با اندازه‌های استاندارد در نقشه نشان داده شده است. (شکل ۳-۷۸)، قفل پشتی برای درهای معمولی شکل ۳-۷۹، قفل پشتی برای درهای کشویی با زبانه‌ی شاخ‌دار.



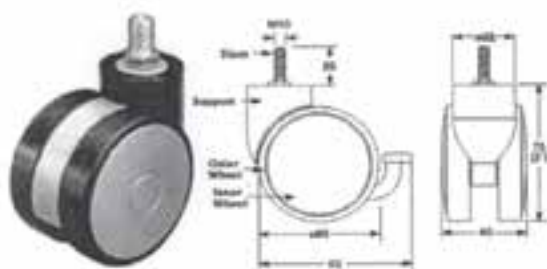
شکل ۳-۸۰

– ریل کشوی فلزی؛ این ریل‌ها به صورت ناوائی یا نبشی روی غلتک، قرقره حرکت کرده و روی بدنه یا زیر بدنه‌ی جعبه و روی بدنه‌ی کابینت با پیچ متصل می‌شوند. نقشه‌ی ریل فلزی در برش با خط سیاه رسم می‌شود (شکل ۳-۸۰).



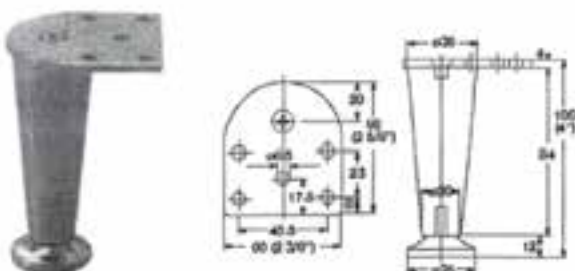
شکل ۳-۸۱

نوع دیگر ریل کشویی است که در وسط بدنه‌ی جعبه و روی بدنه‌ی کابینت با پیچ محکم می‌شود و از مواد مصنوعی ساخته شده است. در شکل ۳-۸۱ در برش پیشانی با بلبرینگ دقیق به جای غلتک یا قرقره استفاده شده است.



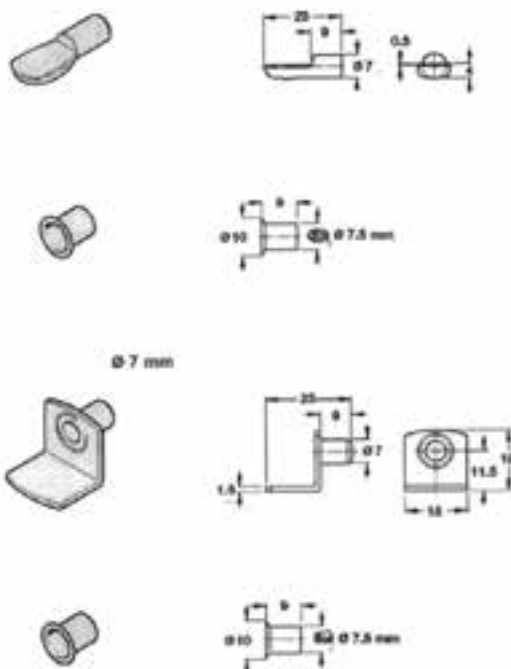
شکل ۸۲-۳

– چرخ‌ها با معمولاً کابینت‌های کوچک مانند دراورهای پاتختی و میز تلویزیون و ... برای جابه‌جایی روی چرخ حرکت داده می‌شوند. این چرخ‌ها به وسیله‌ی میله‌ی دنده شده یا مخروطی در زیر کابینت پیچ یا با فشار محکم می‌شوند. در شکل ۸۲-۳ چرخ با اندازه‌های استاندارد با شکل آن نشان داده شده است.



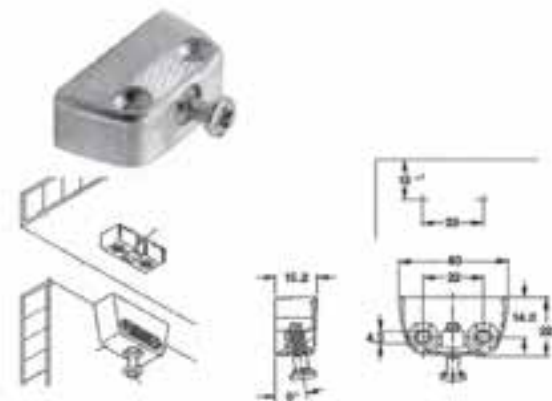
شکل ۸۳-۳

– پایه‌ها؛ انواع پایه‌های چوبی و فلزی و ساز مواد مصنوعی در زیر کابینت به وسیله پیچ متصل می‌شوند و در نقشه اندازه‌های استاندارد و شکل آن نشان داده شده است (شکل ۸۳-۳).



شکل ۸۴-۳

– زیرسری‌ها: زیرسری‌ها انواع مختلف دگمه‌ای، گونبایی قطعات نر و ماده در اتصال طبقه‌ها به بدنه‌ی کابینت متصل می‌شوند (شکل ۸۴-۳). انواع مختلف زیرسری‌ها با اندازه‌های استاندارد در همین شکل نشان داده شده است.



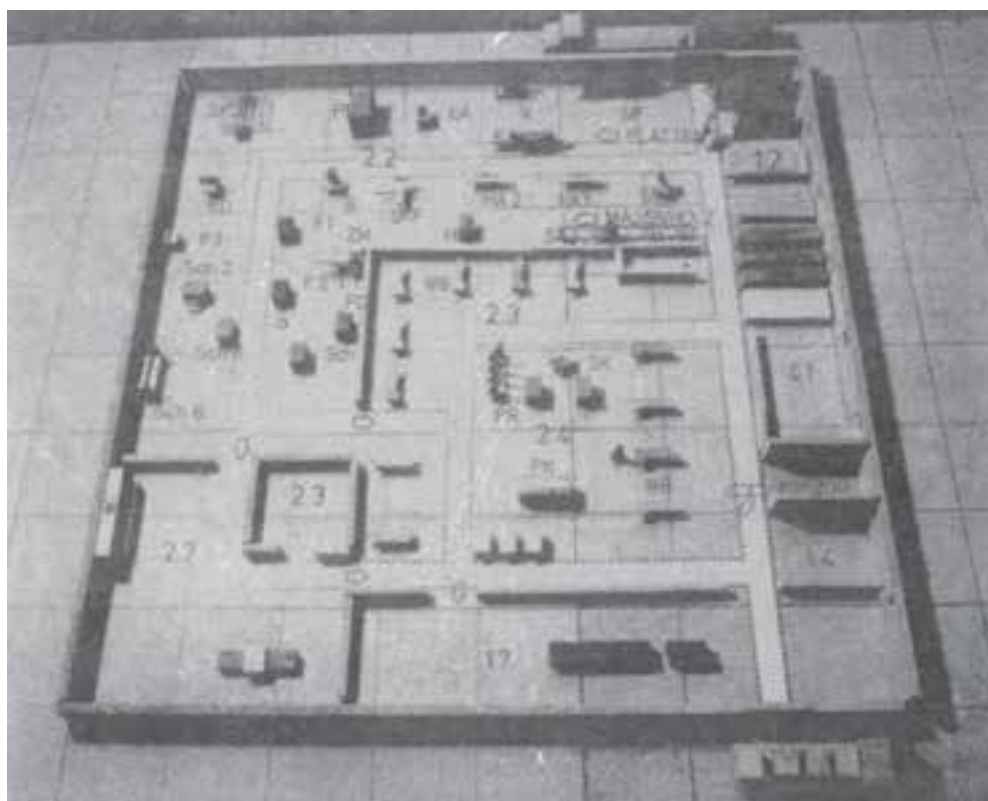
شکل ۸۵-۳

– این زیرسری از دو قطعه، که داخل هم قرار گرفته است، با پیچ محکم می‌شوند. یک قطعه در زیر طبقه و قطعه‌ی دیگر روی بدنه‌ی کابینت نصب می‌شوند (شکل ۸۵-۳) نقشه را با اندازه‌های استاندارد و شکل تصویری نشان داده شده است.

لذا، برای برنامه‌ریزی و طراحی نقشه‌ی استقرار ماشین‌آلات لازم است برای هریک از ماشین‌آلات و دستگاه‌ها یک علامت شناسایی ساده اختصاص یابد و از طرف دیگر هر ماشین یک نام کوتاه یا خلاصه شده با شماره‌ی شناسایی (کُد) داشته باشند (شکل ۸۶-۳).

۳-۵- رسم علایم اختصاری ماشین‌آلات تولید کابینت ساده

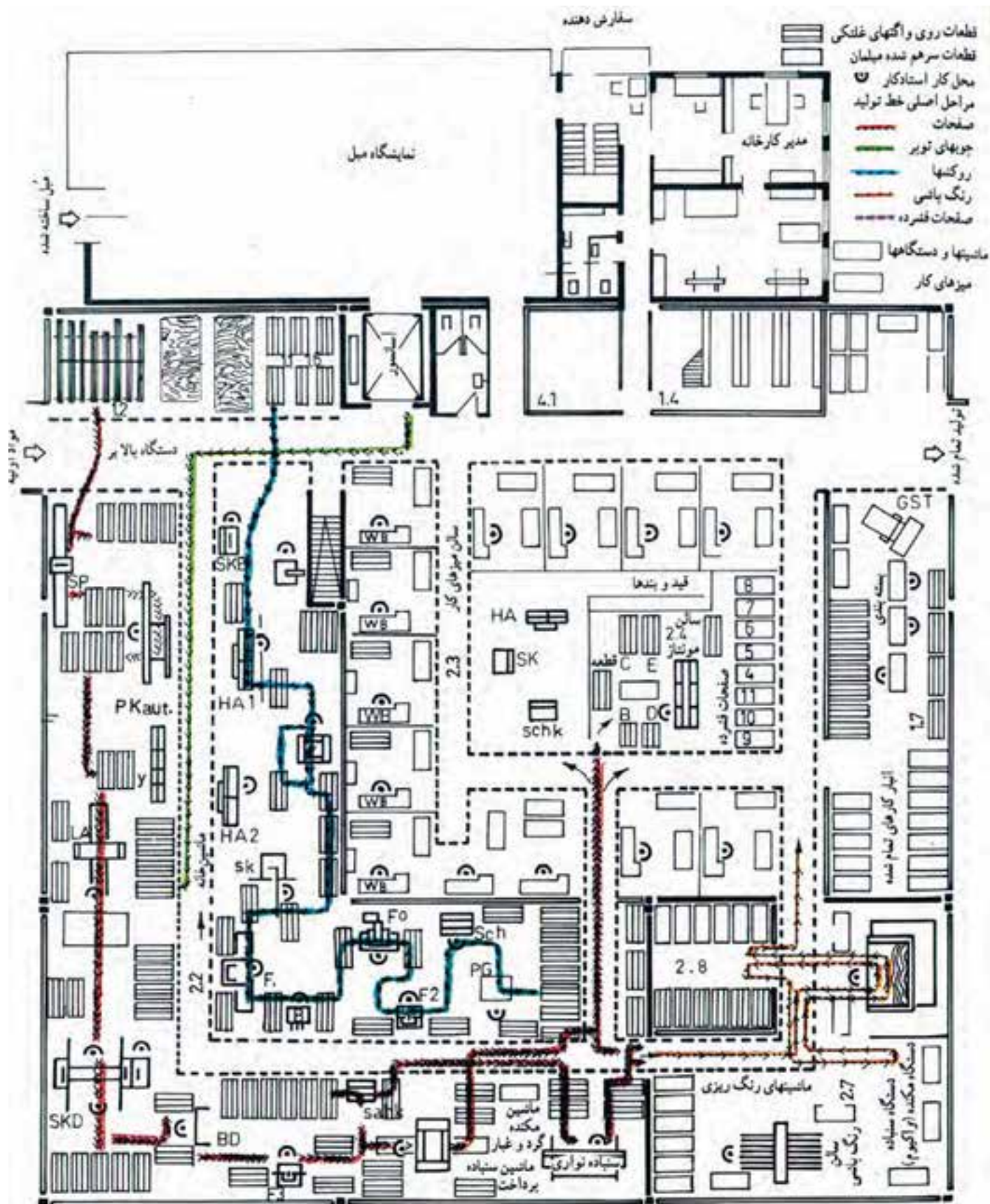
امروزه نقشه‌ی استقرار ماشین‌آلات در کارگاه ساخت کابینت نیز به وسیله‌ی نرم‌افزارهای کامپیوتری برنامه‌ریزی و ترسیم می‌شود.



شکل ۸۶-۳- رسم نماهای کابینت ساده با پایهی جداگانه و ترسیم علایم اختصاری

کابینت‌سازی انجام می‌گیرد و دستگاه‌ها و ماشین‌هایی که در خدمت آن هستند با توضیحات زیر و به کمک جدول علایم اختصاری قابل درک خواهند بود (شکل ۸۷-۳).

وجود علایم کار طراحی، تغییرات در نحوه‌ی خط تولید و غیر آن‌ها را آسان‌تر می‌سازد. عمده‌ترین کارهایی که توسط ماشین‌های مخصوص



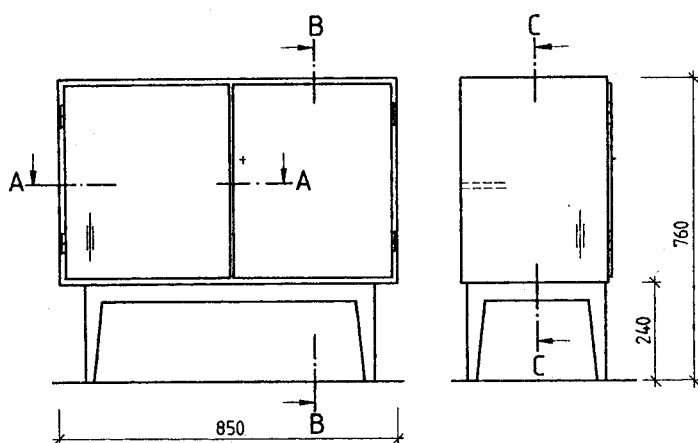
در یک کارگاه کابینت‌سازی (صفحه‌ای)، پس از انتقال صفحات از انبار، برای برش صفحات به طرف ماشین اره‌ی صفحه‌بر (SP) هدایت می‌شوند. صفحات بریده شده برای چسباندن روی پالت‌های چرخدار قرار می‌گیرد. عمل چسباندن به وسیله‌ی دستگاه‌های اتومایک لبه‌چسبان یا به وسیله‌ی دستگاه زهوار چسبان صورت می‌گیرد (V). در بخش لبه‌ی چسبانی، لبه‌ی صفحات به وسیله‌ی ماشین فرز (F_۳) در دو طرف رنده می‌شود و پس از لبه‌ی چسبانی سطح آن‌ها پس از سنباده‌شدن روکش می‌شوند (PF) سپس به وسیله‌ی دستگاه اره‌ی اندازه‌بری (SKD) ماشین

اره‌گرد دوبل (دوتایی) در طول آن نیز به اندازه لازم بریده می‌شود. سنباده زدن صفحات با دستگاه (schk) و دوبرکردن (bd) و پروفیل و (F_۳) نیز انجام می‌شود. ??? نقشه‌ی استقرار ماشین‌آلات و تأسیسات یک کارخانه صنایع چوب همراه با علائم اختصاری در جدول ۳-۵ شرح علائم اختصاری به کار رفته در نقشه‌ی استقرار ماشین‌آلات و تأسیسات مشخص شده است، و آن‌ها را به ترتیب ملاحظه می‌کنید.

جدول ۳-۵ شرح علائم اختصاری برای هر ماشین در کابینت‌سازی

جدول ۵-۳- شرح علائم اختصاری به کار رفته در نقشه‌ی استقرار ماشین آلات و تأسیسات

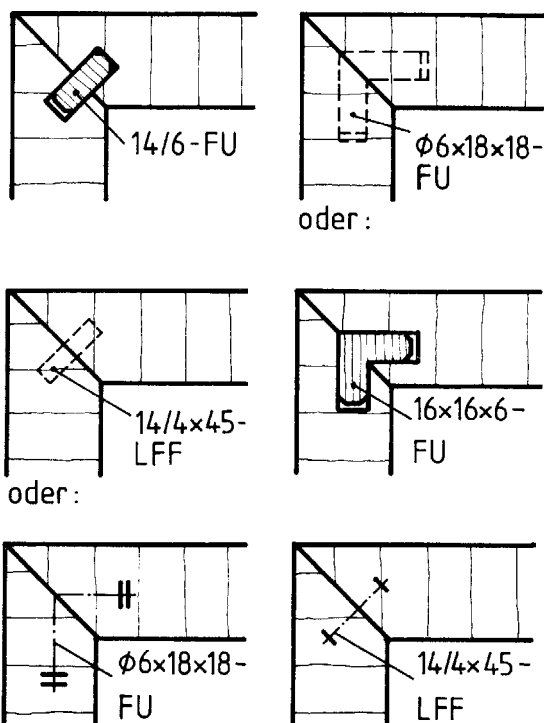
علامت شناسایی			نام دستگاه	علامت شناسایی			نام دستگاه
ردیف	شکل	حروف		ردیف	شکل	حروف	
۱		SP	ماشین اژه‌ی صفحه‌بر	۱۰		schz	ماشین سنباده‌ی غلتکی
۲		PK	دستگاه پرس صفحات فشرده	۱۱		schb	دستگاه سنباده‌ی نواری
۳		la	دستگاه چسب‌زنی	۱۲		skb	ماشین‌های رنگ‌ریزی
۴		pf	دستگاه پرس روکش‌ها (هیدرولیک)	۱۳		SB	ماشین اره گرد
۵		skd	ماشین اژه گرد دویل (دوتایی)	۱۴		SK	ماشین اژه‌ی نواری
۶		bd	ماشین مته‌ی دویل (چند تیغه)	۱۵		F2	ماشین اژه گرد
۷		F3	ماشین فرز (پروفیل و کشکاف)	۱۶		BL	ماشین فرز
۸		schk	دستگاه سنباده‌زنی لبه‌ی (دور صفحات)	۱۷		sch	ماشین سنباده‌زنی
۹		HA	ماشین رنده کف رند				



شکل ۳-۸۸- رسم نماهای کابینت ساده با پایه‌ی جداگانه و ترسیم علایم اختصاری

۳-۶- اصول ترسیم علائم اختصاری و استاندارد انواع کابینت ساده

۳-۶-۱- رسم کابینت ساده با پایه‌ی جداگانه:
اتصال‌های گوشه‌ای به کار رفته طبق استاندارد با علایم اختصاری مشخص شده اند. رسم دو نمای کابینت را با اندازه‌گذاری در شکل ۳-۸۸ ملاحظه می‌کنید.



شکل ۳-۸۹

- اشکال d تا f اتصالات گوشه‌ای فارسی: با رسم علائم، طبق دین (DIN) (شکل ۳-۸۹)

۱- اتصال گوشه با زبانه‌ی قلیف از جنس چند لایه (روکشی) به ضخامت ۶ میلی‌متر و عرض ۱۴ میلی‌متر قلیف با زبانه‌ی سرتاسری در برش؛

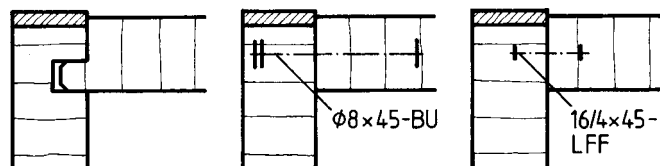
۲- اتصال گوشه‌ی فارسی با دوپل گوشه‌ای ۹۰ درجه از جنس چند لایه به قطر ۶ میلی‌متر و طول ضلع ۱۸×۱۸ میلی‌متر (در نما)؛

۳- اتصال گوشه با قلیف جداگانه به ضخامت ۴ میلی‌متر و عرض ۱۴ میلی‌متر و طول ۴۵ میلی‌متر در نما.

۴- اتصال گوشه با قلیف جداگانه ۹۰ درجه به ضخامت ۶ میلی‌متر و طول ضلع ۱۶×۱۶ از جنس چند لایه (روکشی) در برش.

۵- اتصال گوشه‌ی فارسی با دوپل گوشه‌ای ۹۰ درجه از جنس چند لایه روکشی به قطر ۶ میلی‌متر و طول ضلع ۱۸×۱۸ میلی‌متر در نما؛

۶- اتصال گوشه‌ی فارسی با قلیف جداگانه به ضخامت ۴ میلی‌متر و عرض ۱۴ میلی‌متر و طول ۴۵ میلی‌متر در نما.



شکل ۳-۹۰- نمونه‌ی علائم استاندارد در اتصال گوشه‌ی صفحات کابینت

سه نوع اتصال گوشه بآلب چسبان d تا c (شکل ۳-۹۰)

۱- قلیف سر خود (سرتاسری) ضخامت زبانه $\frac{1}{3}$ ضخامت

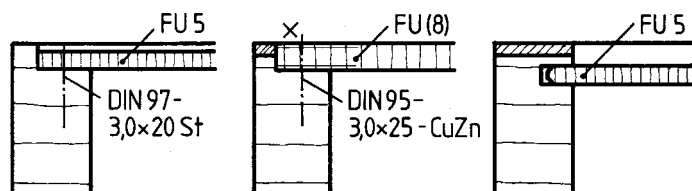
صفحه ؛

۲- اتصال دویل به قطر ۸ میلی‌متر و طول ۴۵ میلی‌متر از

جنس چوب راش ؛

۳- زبانه‌ی چوبی فشرده به ضخامت ۴ میلی‌متر و عرض

۱۶ میلی‌متر و طول ۴۵ میلی‌متر.



شکل ۳-۹۱- نمونه‌ی علائم استاندارد در اتصال گوشه‌ی صفحات کابینت

سه نوع اتصال گوشه، طرح پشت‌بند روی صفحات

چوبی (شکل ۳-۹۱) :

پشت‌بند روی صفحه دوراچه شده با پیچ، طبق دین ۹۷

($3 \times 20 - St$) نصب شده است. جنس پشت‌بند چندلایه‌ی روکش

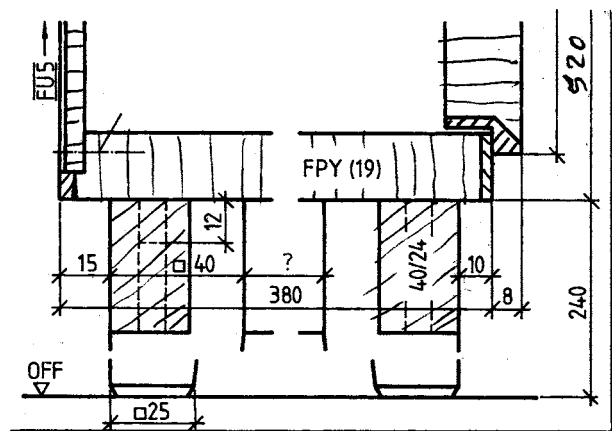
۵ میلی‌متر؛ در داخل دوراچه لب چسبان دار نصب شده است.

پشت‌بند به ضخامت ۸ میلی‌متر از روکش چندلایه با

پیچ برنجی دین ۹۵ ($3 \times 25 - CuS$)

پشت‌بند به ضخامت ۵ میلی‌متر از جنس چندلایه‌ی

روکش در قسمت جانبی بدنه داخل کنشکاف جاسازی شده است.



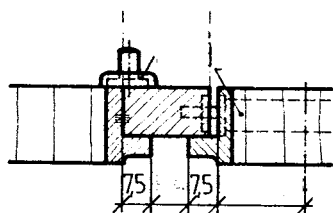
برش طولی قسمت پایه به کف و پشت‌بند کابینت با

علائم استاندارد و اندازه‌گذاری شده (شکل ۳-۹۲).

برش عرضی درهای وسط کابینت که با قفل مغزی و

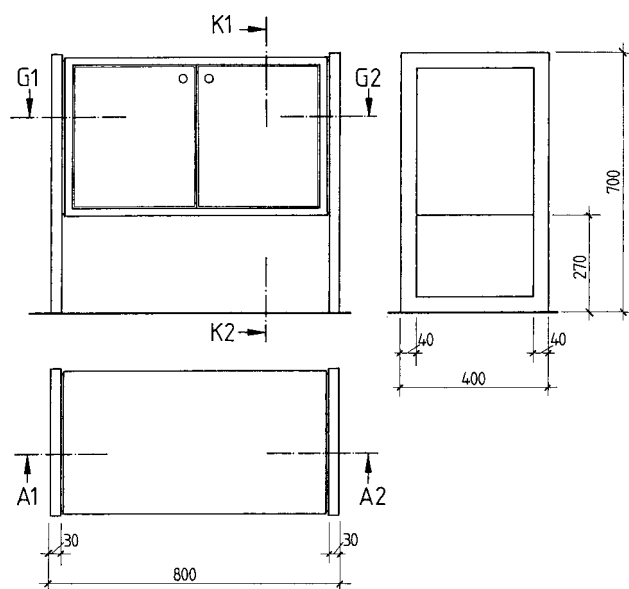
کشوی پستی ترسیم شده است. اندازه‌ی درن (نرم) قفل نیز

مشخص شده است.



شکل ۳-۹۲

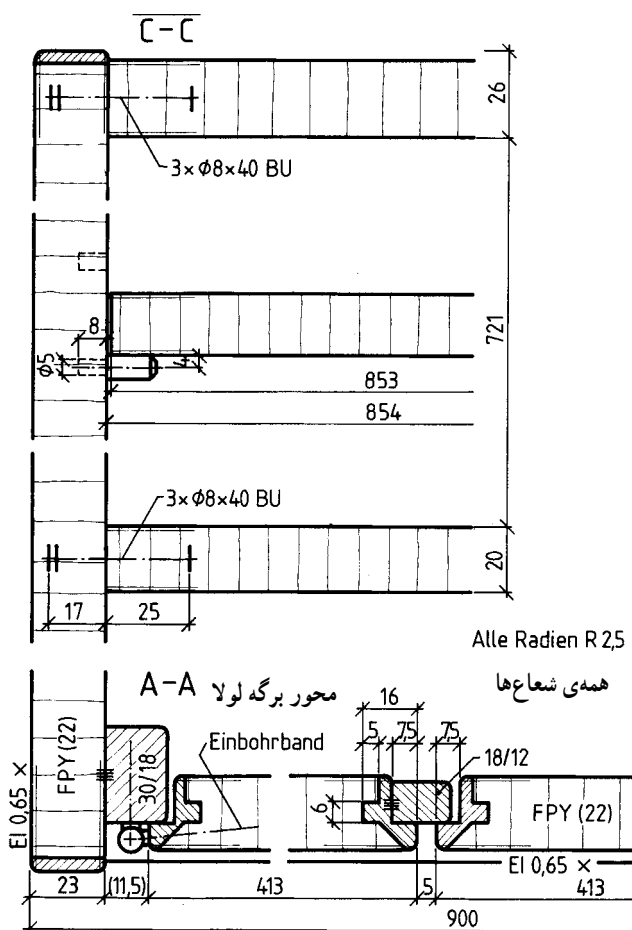
۱- ذرن: فاصله‌ی لبه‌ی قطعه کار تا مرکز سوراخ برای قفل، لولا یا براق و مانند آن‌ها



شکل ۳-۹۳

۲-۶-۳- ترسیم علایم اختصاری و استاندارد

کابینت ساده: ترسیم نماها با اندازه گذاری به مقیاس ۱:۲۰ با رسم علائم برش ها در شکل ۳-۹۳ ارائه شده است.



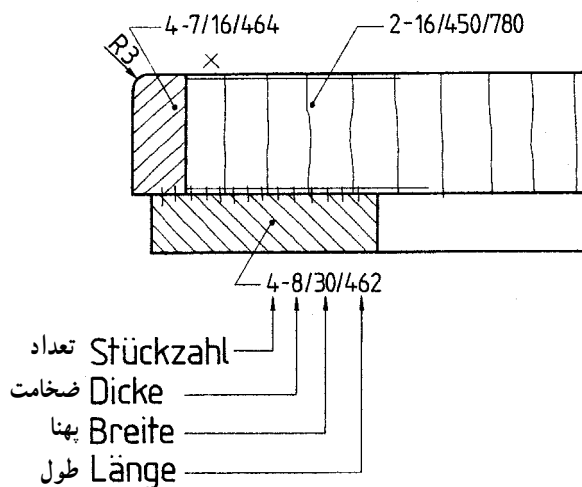
شکل ۳-۹۴

– رسم برش پیشانی C-C اتصال صفحات به بدنه ی کابینت

با دویل و طقه ی روی زیرسری میله ای با مشخصات و اندازه گذاری (شکل ۳-۹۴).

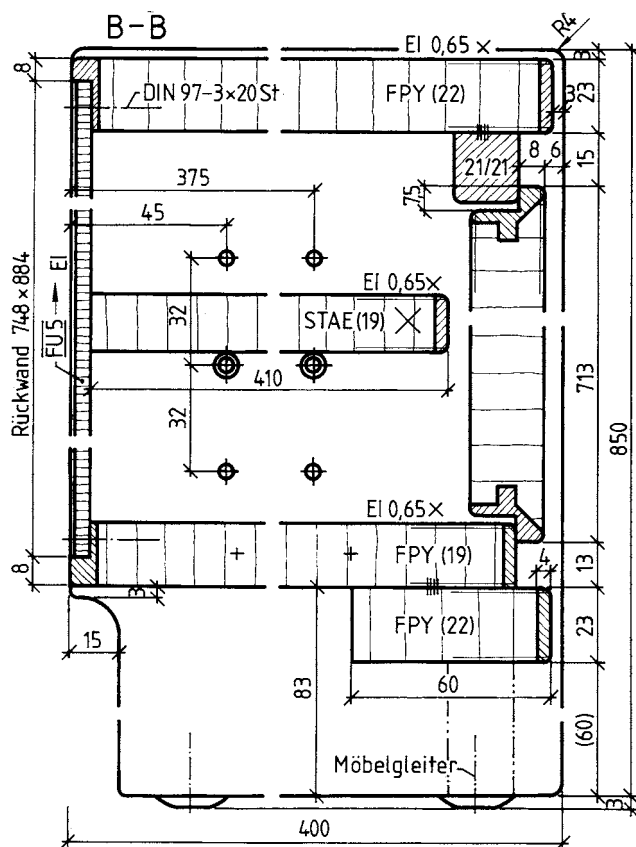
– رسم برش عرضی A-A شامل رسم گوشه ی کابینت و

درها در وسط کابینت با اندازه گذاری و شعاع قوس ها و مشخصات لولا و صفحات و زهوارهای چسبیده شده به بدنه و در کابینت در شکل ۳-۱۲ ارائه شده است.



شکل ۳-۹۵

– رسم صفحه‌ی تخته خرده چوب با روکش و لب چسبان با مشخصات استاندارد شامل تعداد، ضخامت، پهنا، طول و شعاع قوس در شکل ۳-۹۵ دیده می‌شود.



شکل ۳-۹۶

– برش طولی A-A با استاندارد اندازه‌ها، صفحات اصلی از جنس صفحات تخت فشرده چوبی با روکش بلوط (E1) ۶۵/۰ میلی‌متر در شکل ۳-۹۶ آمده است.

– اتصال پشت بند با پیچ داخل دوراهه نصب شده است.

– طبقه از جنس چندلایه‌ی با لایه قیده‌های باریک به ضخامت ۱۹ میلی‌متر با لب چسبان چوبی.

– نحوه‌ی استقرار صفحه‌ی در کابینت که روی زهوار زیر سقف و روی لبه‌ی صفحه‌ی کف کابینت نصب شده است.

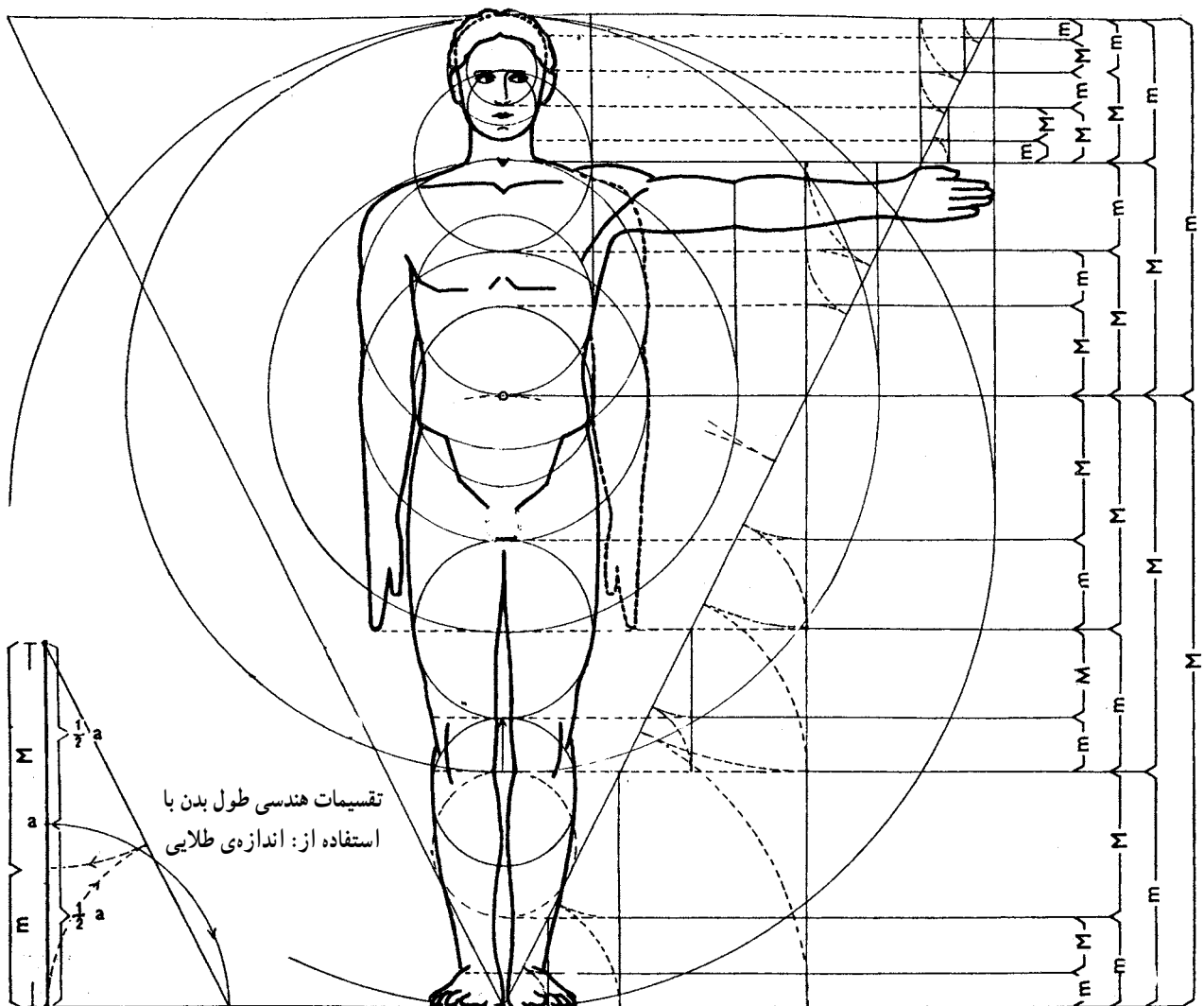
– قطعه‌ی مانع لغزش کابینت و محور آن در زیر بدنه‌ها مشخص شده است.

مقیاس برش‌ها ۱:۱ کوتاه شده است.

۳-۶-۳- ترسیم علایم اختصاری و استاندارد

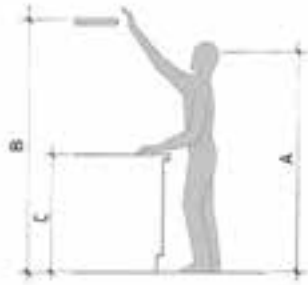
سازه‌های چوبی: با توجه به قابلیت تقسیم بدن انسان برحسب تناسب طلایی لوکوربوزیه، آرشتیکت فرانسوی، علم نسبت‌ها را در ساختمان‌ها وارد کرد. کوربوزیه این قسمت‌های طلایی را به صورت مدولار (ضریب) در تمام پروژه‌های بعدی‌اش (پس از ۱۹۴۵) به کار برد. در اندازه‌گیری‌هایش طول قد انسان را $1/829$ متر ارتفاع تاناف $1/130$ متر و ... حساب کرده است، که برحسب قسمت‌های طلایی تقسیم شده است، کوربوزیه از قدم متوسط

مردان اروپایی شروع کرد که مساوی $1/75$ متر است. 1082 و 668 و $414/5$ و 254 میلی‌متر نسبت‌های بدن را معلوم کرد. از آن‌جا که 254 میلی‌متر متناسب با 10 اینچ است، بنابراین، او آن را به اینچ انگلیسی مربوط کرد و نه به اندازه‌های بزرگ‌تر از قبیل فوت یا یارد. لذا، در سال ۱۹۴۷ کوربوزیه این اندازه را معکوس کرد و از 6 فوت انگلیسی که مساوی $1/829$ متر ارتفاع بدن است، شروع کرد.



شکل ۹۷-۳

— استاندارد و اندازه‌ی انسان برای مبل‌ها؛ اندازه‌ی انسان
برای وضعیت‌های مختلف، ایستاده، نشسته و خوابیده.

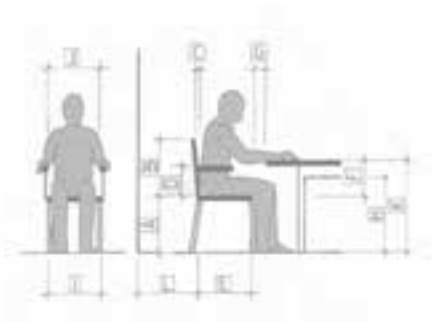


A — ارتفاع دید 170° cm

B — ارتفاع دسترسی 180° – 200° cm

C — ارتفاع دسترسی برای کار

شکل ۳-۹۸



A — ارتفاع نشیمن 45 – 48 cm

B — ارتفاع تکیه‌گاه 38 – 40 cm

C — فاصله‌ی پله پشتی تا ابتدای نشیمن 5 cm

D — ارتفاع استوانه

E — عمق نشیمن 38 – 40 cm

F — اندازه‌ی فاصله از کف صندلی تا صفحه میز 27 – 40 cm

G — فاصله‌ی لبه‌ی صندلی تا میز 5 – 8 cm

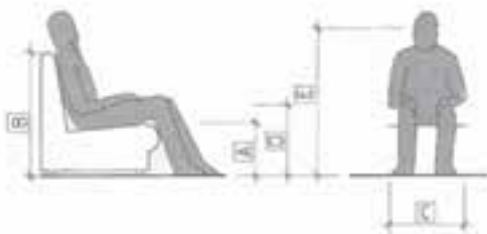
H — ارتفاع قید زیر صفحه تا زمین 60 – 63 cm

I — عرض نشیمن 40 – 50 cm

J — عرض پشتی 50 cm

K — ارتفاع میز غذاخوری 75 cm برای کارکردن 72 – 75 cm

شکل ۳-۹۹



A — ارتفاع نشیمن 38 cm

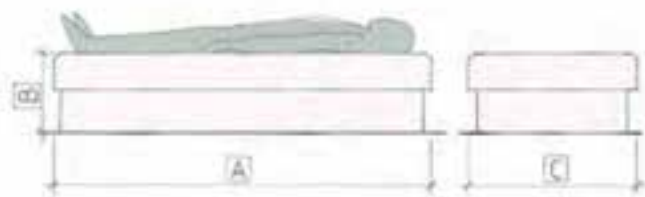
B — ارتفاع تکیه‌ی پشتی 85 cm

C — پهنای نشیمن 60 – 65 cm

D — ارتفاع میز جلوی مبل 40 – 50 cm

E — ارتفاع دید افقی نشسته 90 – 110 cm

شکل ۳-۱۰۰

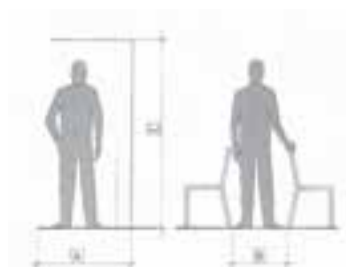


A — طول در حالت درازکش ۲۱۰-۲۰۰ cm

B — ارتفاع تا روی تخت

C — عرض تخت

شکل ۱۰۱-۳



الف — موقعیت برای رفت و آمد

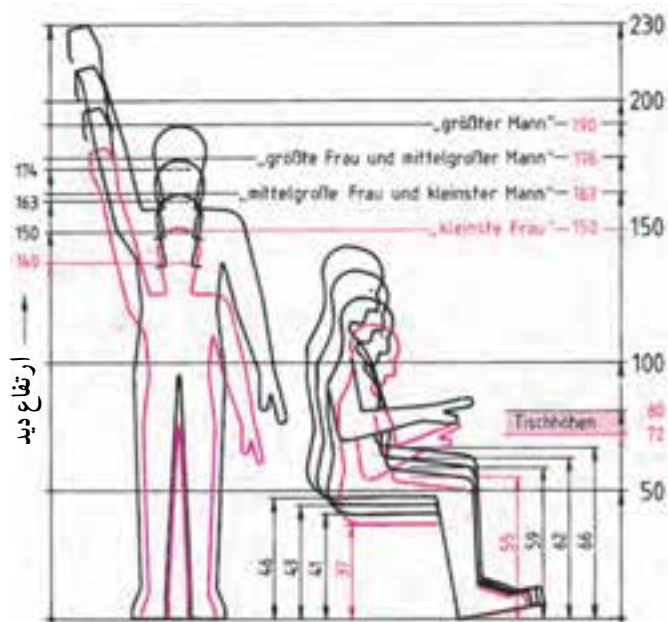
A — عرض رفت و آمد ۱۰۰-۸۵ cm

B — عرض رفت و آمد بین دو صندلی ۱۰۰-۸۵ cm

شکل ۱۰۲-۳

ب — نمودار اندازه‌های دسترسی در حالت ایستاده و

نشسته (شکل ۱۰۳-۳).



مرد بلند قد

زن بلند قد و مرد متوسط

زن متوسط و مرد کوتاه قد

زن کوتاه قد

ارتفاع میز تحریر

شکل ۱۰۳-۳

اشیاء تقسیم‌بندی داخلی کابینت‌ها نیز باید تابع نوع استفاده اشیاء و نگهداری البسه و ... در نظر گرفته شوند.

اشکال a تا H نمونه‌ی استاندارد انواع کابینت‌ها
اشکال a تا D نمونه‌ی استاندارد انواع کابینت‌ها

– ترسیم علائم اختصاری و استاندارد اندازه‌های انواع کابینت‌های ساده (شکل ۱۰۳-۳).

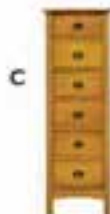
همان‌طور که گفته شد، ملاک استاندارد در ساخت بسیاری از ملزومات چوبی تابع اندازه‌ی بدن انسان است، نظیر ارتفاع دسترسی، ارتفاع نشیمن، دسترسی به عمق کابینت‌ها و حجم



باتختی
ارتفاع ۶۰cm
عرض ۴۵cm
عمق ۴۱cm



دراور
ارتفاع ۸۱cm
عرض ۸۹cm
عمق ۵۰cm



دراور بلند
ارتفاع ۱۴۳cm
عرض ۵۱cm
عمق ۵۰cm



دراور
ارتفاع ۱۲۲cm
عرض ۸۹cm
عمق ۵۰cm



دراور ۹ کشو
ارتفاع ۱۴۳cm
عرض ۸۹cm
عمق ۵۰cm



قفسه‌ی دو در
ارتفاع ۱۸۰cm
عرض ۱۰۴cm
عمق ۵۴cm



قفسه‌ی دو در
ارتفاع ۱۸۰cm
عرض ۱۰۴cm
عمق ۵۴cm



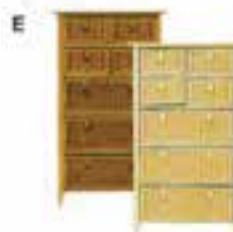
قفسه‌ی سه در
ارتفاع ۱۸۰cm
عرض ۱۵۵cm
عمق ۵۴cm



باتختی
ارتفاع ۵۵cm
عرض ۵۰cm
عمق ۴۰cm



دراور
ارتفاع ۸۲cm
عرض ۸۰cm
عمق ۵۰cm



دراور
ارتفاع ۱۳۲cm
عرض ۸۰cm
عمق ۴۸cm



قفسه
ارتفاع ۱۸۵cm
عرض ۹۵cm
عمق ۵۵cm

شکل ۱۰۴-۳

– اندازه‌های استاندارد در کابینت‌ها؛ اندازه‌ی بعضی از کابینت‌های استاندارد شده را می‌توان در همان قالب طرح‌های مختلف اجرا کرد (مدولار) (شکل ۱۰۵-۳ واحدهای a و b و c). ممکن است فرم‌ها و طرح مشابه باشند ولی اندازه‌ها کوچک و بزرگ طراحی و ساخته شوند.



ارتفاع ۸۴cm
عرض ۸۴cm
عمق ۳۴/۵cm



ارتفاع ۸۴cm
عرض ۸۴cm
عمق ۳۴/۵cm



ارتفاع ۸۴cm
عرض ۸۴cm
عمق ۳۴/۵cm



ارتفاع ۸۰cm
عرض ۷۷/۵cm
عمق ۴۲cm



ارتفاع ۸۹cm
عرض ۷۸cm
عمق ۴۲cm



ارتفاع ۸۹cm
عرض ۱۴۸cm
عمق ۴۲cm



ارتفاع ۱۷۷cm
عرض ۴۴cm
عمق ۳۶cm



ارتفاع ۱۷۱cm
عرض ۸۴cm
عمق ۳۶cm



ارتفاع ۱۸۰cm
عرض ۸۳/۵cm
عمق ۴۲cm

شکل ۱۰۵-۳

– کابینت‌های مختلف با استاندارد؛ اندازه‌ها مدولار اما (بخش‌های c و b و a) (شکل ۱۰۶-۳).
 شکل‌ها متفاوت‌اند.
 – قفسه‌های داخل کربدور و شکل‌های ۱۰۷ و ۱۰۸
 مانند کابینت برای تلویزیون، کابینت برای جاکتابی



ارتفاع ۴۰ cm
 عرض ۱۴۰ cm
 عمق ۶۰ cm



ارتفاع ۵۱ cm
 عرض ۱۳۰ cm
 عمق ۶۰ cm
 شکل ۱۰۶-۳



ارتفاع ۶۵ cm
 عرض ۱۳۰ cm
 عمق ۶۰ cm



ارتفاع ۱۹۳ cm
 عرض ۸۹ cm
 عمق ۳۴ cm



ارتفاع ۱۹۲ cm
 عرض ۵۰ cm
 عمق ۳۴ cm



ارتفاع ۱۹۲ cm
 عرض ۵۰ cm
 عمق ۳۴ cm

شکل ۱۰۷-۳



ارتفاع ۴۷ cm
 عرض ۸۹ cm
 عمق ۵۰ cm



ارتفاع ۴۷ cm
 عرض ۸۹ cm
 عمق ۵۰ cm

شکل ۱۰۸-۳

– قفسه‌های جاکفشی در انواع مختلف استاندارد شده ؛ (شکل‌های ۳-۱۰۹ تا ۳-۱۱۳).
 قفسه‌های مختلف استاندارد شده جهت کارهای دفتری،



ارتفاع ۱۶۵cm کابینت ۶۹×۱۷

شکل ۳-۱۰۹



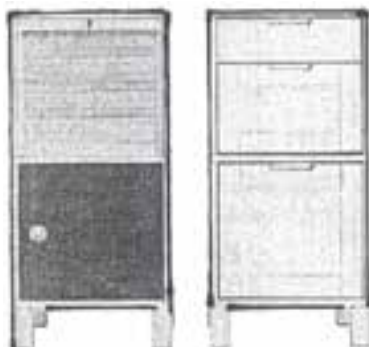
ارتفاع ۱۴۳cm کابینت ۶۹×۱۷

شکل ۳-۱۱۰



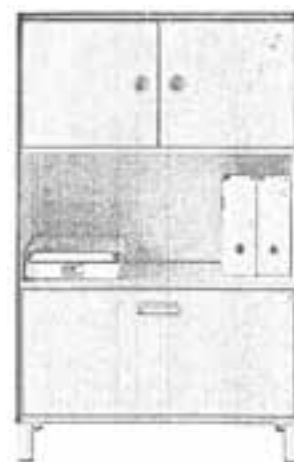
ارتفاع ۹۰cm کابینت ۹۶×۱۷

شکل ۳-۱۱۱



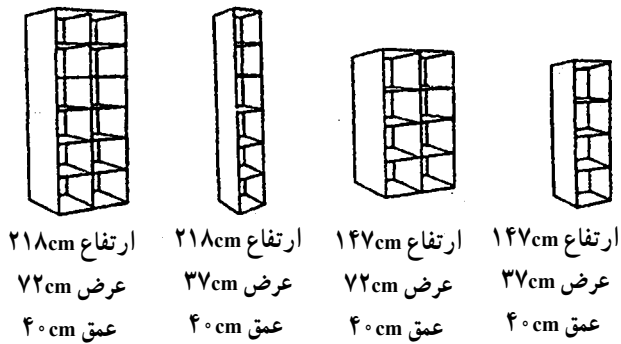
ارتفاع ۹۴cm کابینت ۴۵×۴۳

شکل ۳-۱۱۲



شکل ۳-۱۱۳

کابینت‌های استاندارد شده مربوط به طبقه‌بندی برای
جاکنایی دردار و بدون در (شکل ۳-۱۱۴). اشکال استاندارد
(شکل ۳-۱۱۵).

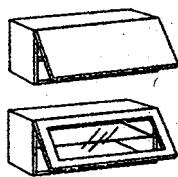
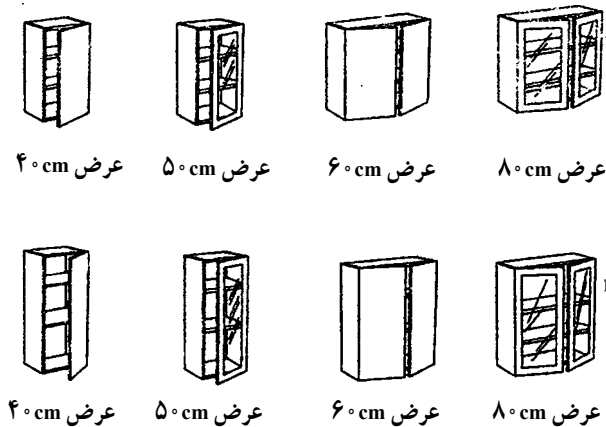


شکل ۳-۱۱۴

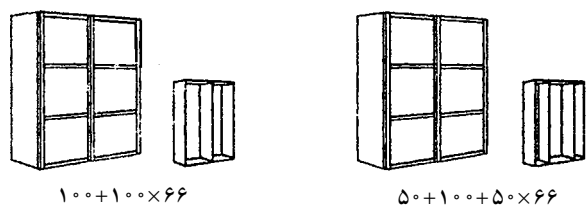


شکل ۳-۱۱۵

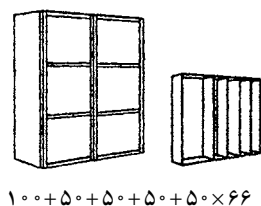
کابینت‌های استاندارد شده قسمت a با ارتفاع ۷۰ قسمت
b با ارتفاع ۹۲ قسمت c دیواری با ارتفاع ۴۰ قفسه با عرض‌های
متفاوت و عمق ۳۰ (شکل‌های استاندارد شماره ۳-۱۱۶)



شکل ۳-۱۱۶

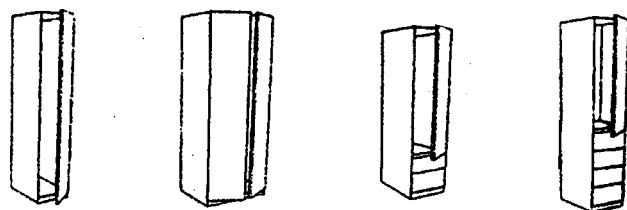


– کابینت‌های استاندارد شده در دار مدولار
 – کابینت‌های استاندارد شده با ارتفاع ۲۰۱–۲۳۶ مدولار
 با عرض متفاوت و عمق ۶۰cm (شکل ۳-۱۱۷).



۱۰۰+۵۰+۵۰+۵۰+۵۰×۶۶

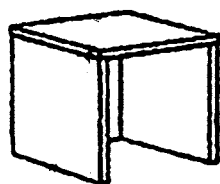
شکل ۳-۱۱۷



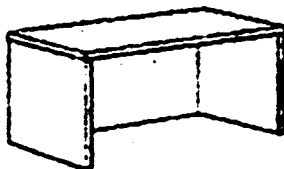
– کابینت‌های استاندارد شده که به جای میز استفاده
 می‌شوند (شکل‌های استاندارد ۳-۱۱۸). با ارتفاع مساوی و
 ابعاد متفاوت (شکل‌های ۳-۱۱۹).

۴ دراور ۵۰×۶۰ ۲ دراور ۵۰×۶۰ ارتفاع ۱۰۰×۶۰ ارتفاع ۵۰×۶۰

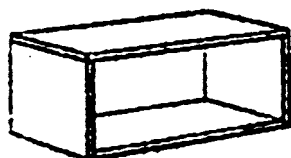
شکل ۳-۱۱۸



عرض ۸۵cm عمق ۴۳cm



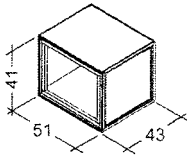
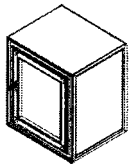
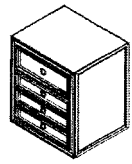
عرض ۴۵cm عمق ۴۳cm



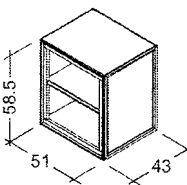
عرض ۸۵cm عمق ۳۶cm

شکل ۳-۱۱۹

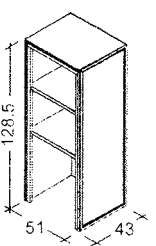
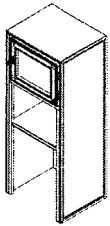
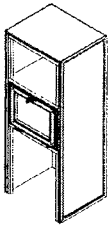
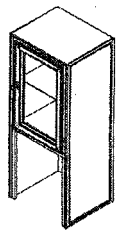
– نمونه‌های مختلف کابینت‌های ساده؛ با استاندارد به (شکل‌های ۳-۱۲۰ تا ۳-۱۲۲).
اندازه‌ها و طرح‌های مختلف با طول و عرض ۵۱×۴۳cm

		
BASE H 41		
MONOFACCIALE	BC006 718,00 €	BC007 957,00 €
BIFACCIALE	FBC006 912,00 €	FBC007 1.026,00 €

شکل ۳-۱۲۰


BASE H 58,5
MONOFACCIALE
BIFACCIALE

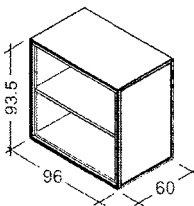
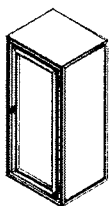
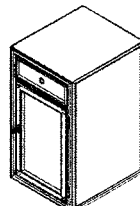
شکل ۳-۱۲۱

			
ALZATA H 128,5			
MONOFACCIALE	AC326 934,00 €	AC328 995,00 €	AC325 957,00 €
BIFACCIALE	FAC326 1.111,00 €	FAC328 1.233,00 €	FAC325 1.159,00 €

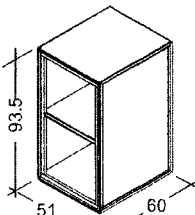
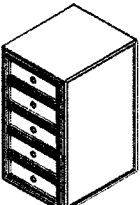
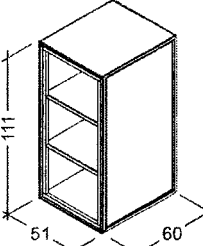
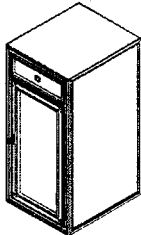
شکل ۳-۱۲۲

— نمونه‌های مختلف کابینت ساده با استاندارد، اندازه و ۳-۱۲۳ تا ۳-۱۲۵)

طرح‌های مختلف با طول و عرض ۵۱×۶۰ cm (شکل‌های

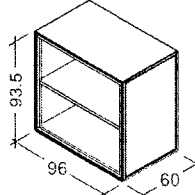
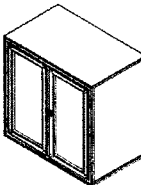
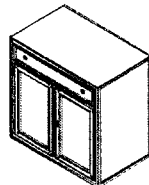
		
BASE H 93,5		
MONOFACCIALE	AC354 977,00 €	BC032 948,00 €
BIFACCIALE	FAC354 1.230,00 €	FBC032 1.198,00 €

شکل ۳-۱۲۳

			
BASE H 93,5		BASE H 111	
MONOFACCIALE	BC034 1.257,00 €	MONOFACCIALE	BC180 1.104,00 €
BIFACCIALE	FBC034 1.330,00 €	BIFACCIALE	FBC180 1.362,00 €

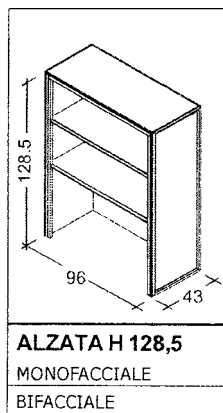
شکل ۳-۱۲۴

— نمونه‌های کابینت ساده با استاندارد؛ اندازه‌ها و طرح‌های مختلف با طول و عرض ۹۶×۶۰

		
BASE H 93,5		
MONOFACCIALE	BC065 1.232,00 €	BC066 1.370,00 €
BIFACCIALE	FBC065 1.688,00 €	FBC066 1.811,00 €

شکل ۳-۱۲۵

— نمونه‌های کابینت ساده با استاندارد، اندازه‌ها و طرح‌های مختلف با طول و عرض ۹۶×۴۳ (شکل‌های ۳-۱۲۶ تا ۳-۱۲۸)



شکل ۳-۱۲۶

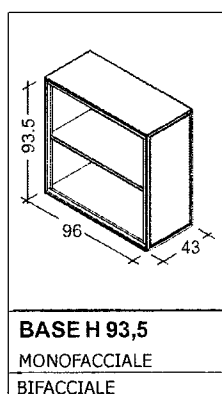
AC343	1.115,00 €	AC344	1.151,00 €	AC340	1.239,00 €
FAC343	1.431,00 €	FAC344	1.501,00 €	FAC340	1.678,00 €

شکل ۳-۱۲۷

AC129	937,00 €	AC323	1.037,00 €	AC131	1.118,00 €	AC132	1.106,00 €
FAC129	996,00 €	FAC323	1.319,00 €	FAC131	1.359,00 €	FAC132	1.334,00 €

شکل ۳-۱۲۸

— نمونه کابینت ساده با استاندارد، اندازه‌ها و طرح‌های مختلف با طول و عرض ۹۶×۴۳ (شکل‌های ۳-۱۲۹ تا ۳-۱۳۱)



شکل ۳-۱۲۹

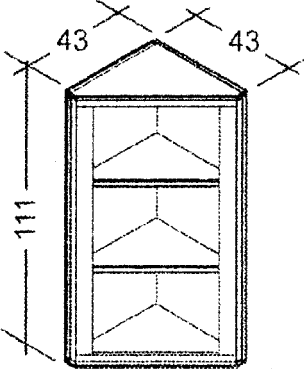
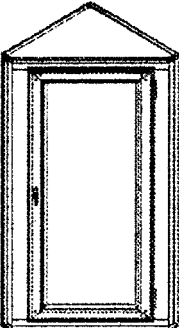
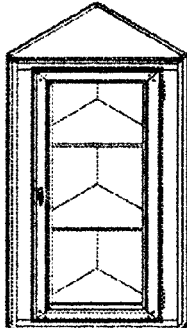
BASE H 111 MONOFACCIALE	BC184 1.251,00 €	BC185 1.405,00 €	BC187 1.708,00 €
BIFACCIALE	FBC184 1.794,00 €	FBC185 1.844,00 €	FBC187 1.855,00 €

شکل ۳-۱۳۰

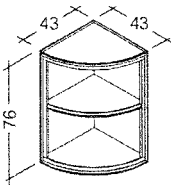
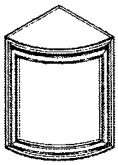
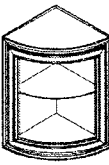
AC149 1.429,00 €	AC145 1.144,00 €	AC151 1.359,00 €	AC152 1.393,00 €
FAC149 1.815,00 €	FAC145 1.245,00 €	FAC151 1.675,00 €	FAC152 1.744,00 €

شکل ۳-۱۳۱

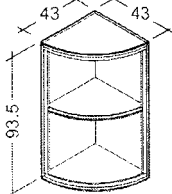
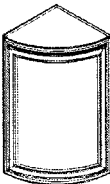
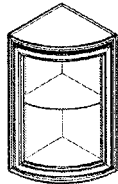
– نمونه‌های مختلف کابینت‌های ساده با استاندارد، (شکل‌های ۳-۱۳۲ تا ۳-۱۳۴).
اندازه‌ها و طرح‌های مختلف سه گوش با ابعاد ۴۳×۴۳cm

		
BASE H 111 MONOFACCIALE	BC194 1.100,00 €	BC195 1.080,00 €

شکل ۳-۱۳۲

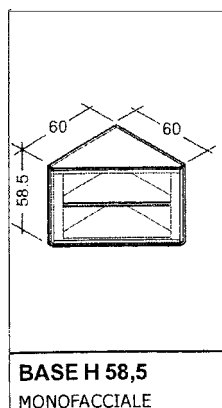
		
BC239 1.329,00 €	BC240 1.753,00 €	BC241 1.753,00 €

شکل ۳-۱۳۳

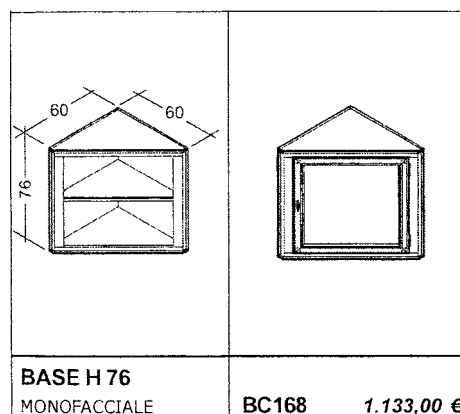
		
BASE H 93,5 MONOFACCIALE	BC243 1.904,00 €	BC244 1.904,00 €

شکل ۳-۱۳۴

– نمونه‌های مختلف کابینت‌های ساده با استاندارد و (شکل‌های ۳-۱۳۵ تا ۳-۱۳۷).
اندازه‌ها و طرح‌های مختلف سه‌گوش با ابعاد 60×60 cm



شکل ۳-۱۳۵

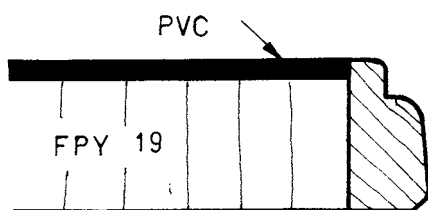


شکل ۳-۱۳۶

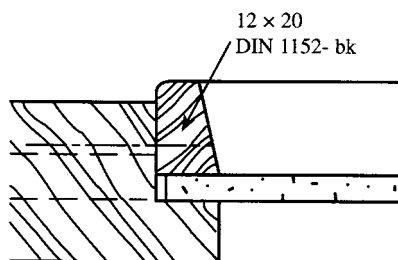
BASE H 93,5 MONOFACCIALE	BC171 1.198,00 €	BC172 1.180,00 €

شکل ۳-۱۳۷

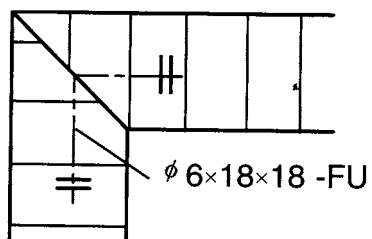
۱- شرح نقشه‌های داده شده را در مقابل آن‌ها بنویسید :



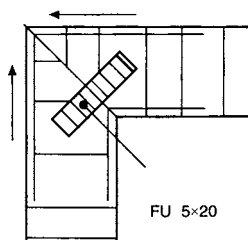
شماره‌ی ۱-



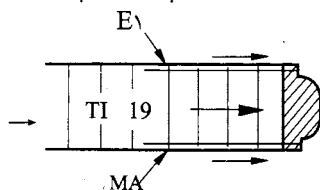
شماره‌ی ۲-



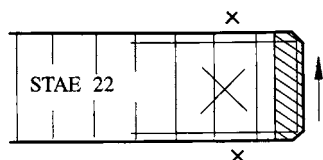
شماره‌ی ۳-



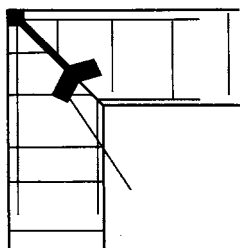
شماره‌ی ۴-



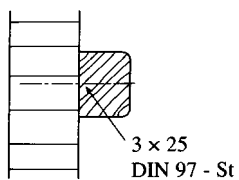
شماره‌ی ۵-



شماره‌ی ۶-



شماره ۷-.....



شماره ۸-.....