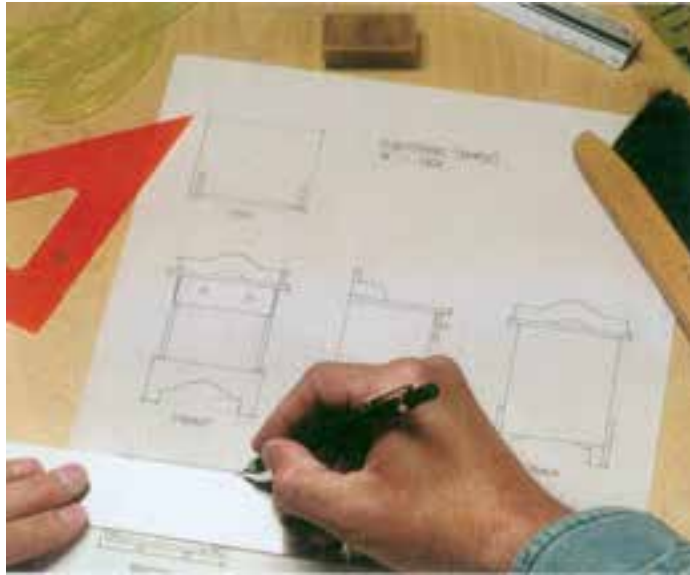
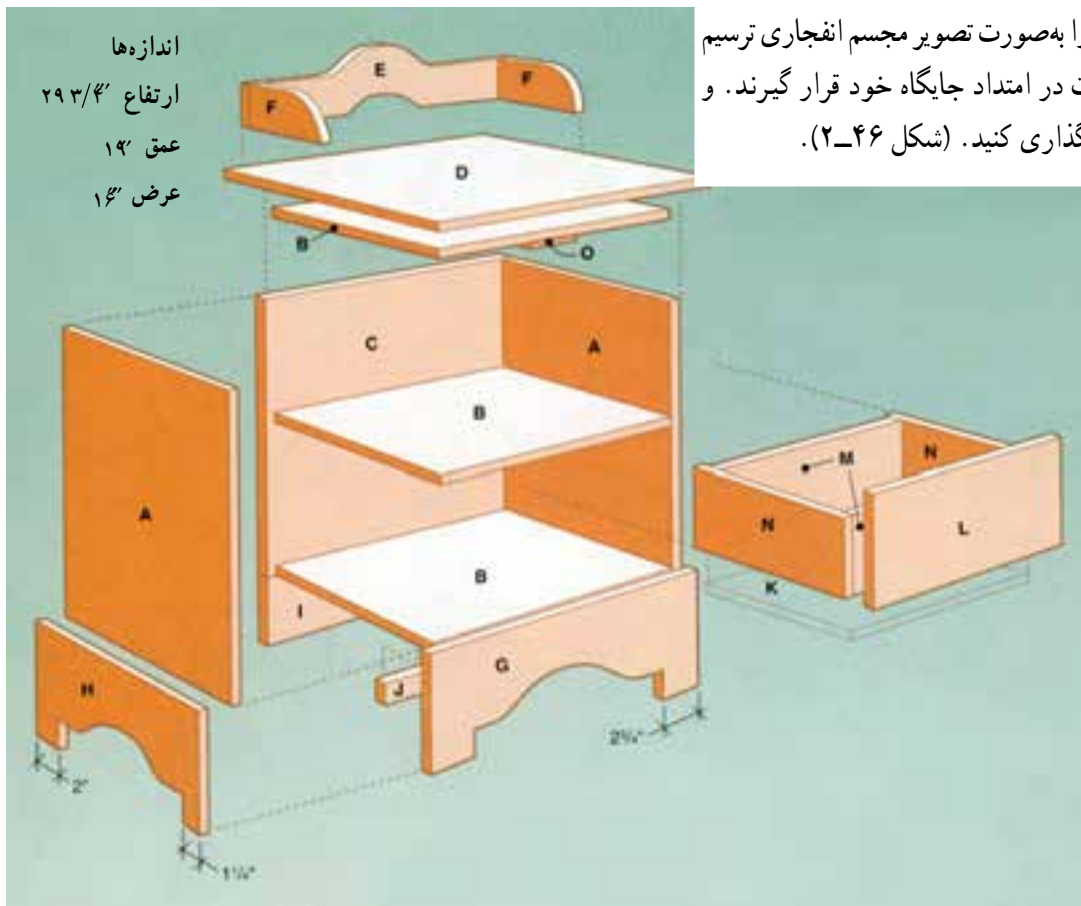


تمرین ۶: نقشه یک کابینت ساده پاتختی را طراحی و رسم کنید. با توجه به تناسب ابعاد آن و حفظ شکل ظاهری نماهای اصلی آن را در امتداد یکدیگر ترسیم کنید (شکل ۲-۴۵). ابتدا طرح اولیه را روی کاغذ با دست آزاد ترسیم کنید و



شکل ۲-۴۵

هم چنین پاتختی را به صورت تصویر مجسم انفجاری ترسیم کنید، به طوری که قطعات در امتداد جایگاه خود قرار گیرند. و قطعات را با حروف نام گذاری کنید. (شکل ۲-۴۶).



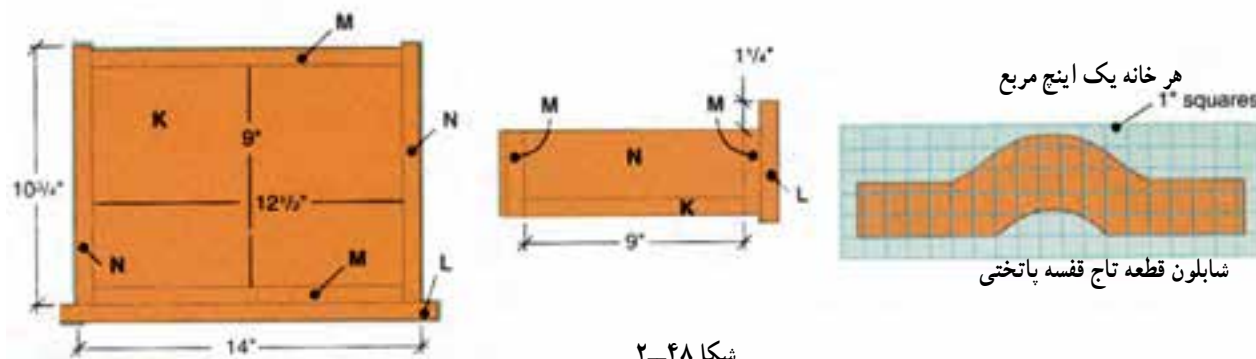
شکل ۲-۴۶



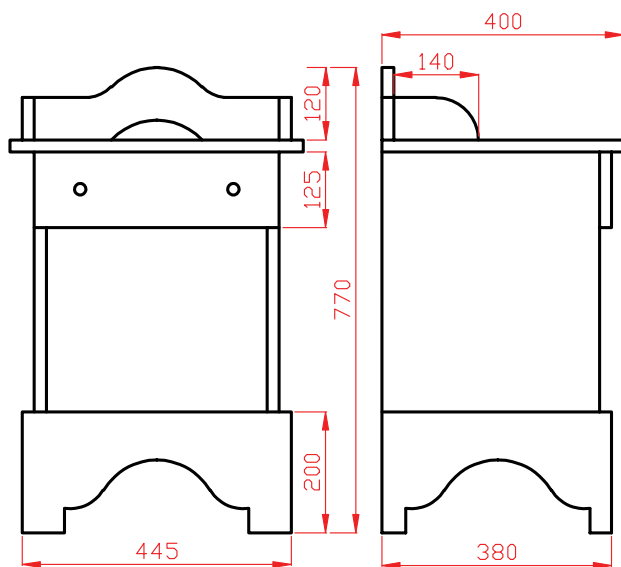
– تصویر مجسم پاتختی را به صورت یکی از روش های ترسیم ایزومتریک، دیمتریک و کاوالیر ترسیم کنید (شکل ۲-۴۷).

– شابلون قطعات فرم دار پاتختی را روی کاغذ شطرنجی با مقیاس هر خانه یک اینچ مربع (۲/۵۴cm) به تعداد خانه ها رسم کنید، شابلون قطعه تاج قفسه ی پاتختی (شکل ۲-۴۸).

شکل ۲-۴۷



شکل ۲-۴۸



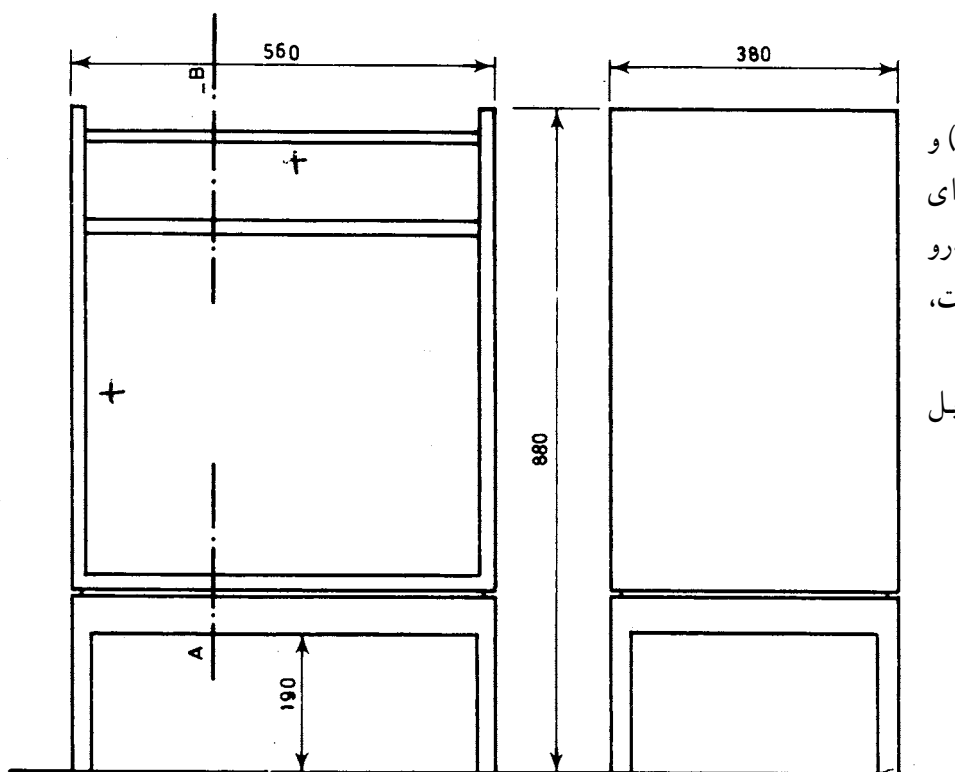
شکل ۲-۴۹

– ابعاد و اندازه های جعبه ی کشوی پاتختی را مشخص کنید شکل های ... و ... نمای از بالای جعبه و نمای از پهلو (از چپ) با اندازه گذاری (اندازه ها برحسب اینچ است که باید به سانتی متر تبدیل شود) و لیست چوب و مواد اصلی و کمکی پاتختی را نیز برحسب میلی متر تهیه و ضمیمه کنید (جدول ۲-۲).

– نماهای روبه رو، از چپ و از بالای آن را با اندازه گذاری روی کاغذ A۴ به طور دقیق رسم کنید (شکل ۲-۴۹).

لیست قطعات

key	قطعات	ابعاد	تعداد	مواد
A	Side	بدنه $\frac{3}{4} \times 13 \frac{1}{4} \times 17$	۲	چوب کاج Pine
B	Shelf	طبقه $\frac{3}{4} \times 13 \frac{1}{4} \times 14 \frac{1}{3}$	۳	چوب کاج Pine
C	Back	پشت بند $\frac{3}{4} \times 16 \times 17$	۱	چوب کاج Pine
D	Top	سقف $\frac{3}{4} \times 16 \times 19$	۱	چوب کاج Pine
E	Back rail	قید عقب بالا $\frac{3}{4} \times 4 \frac{1}{2} \times 17 \frac{1}{3}$	۱	چوب کاج Pine
F	Wing	قید پهلو بالا $\frac{3}{4} \times 2 \frac{1}{2} \times 5 \frac{1}{3}$	۲	چوب کاج Pine
G	Base Front	قید پاسنگ $\frac{3}{4} \times 8 \times 17 \frac{1}{3}$	۱	چوب کاج Pine
H	Base Side	قید پاسنگ پهلو $\frac{3}{4} \times 8 \times 13$	۲	چوب کاج Pine



آزمون: تصاویر قائم (روبه‌رو) و از چپ کابینت ساده یک قفسه برای وسایل صوتی و تصویری در نمای روبه‌رو و از چپ با اندازه‌گذاری رسم شده است، مقیاس ۱-۱۰ (شکل ۲-۵۰). سه نمای کابینت ساده وسایل صوتی را روی کاغذ A۴ رسم کنید.

شکل ۲-۵۰

۲-۲- اصول ترسیم برش کابینت‌های ساده

برای تجسم برش‌های مختلف از یک جعبه‌ی فرضی در وضعیت تصویر مجسم استفاده می‌کنیم. برای سهولت درک، این برش‌ها در امتداد و راستای نماها زده شده‌اند (شکل ۲-۵۱). برش در نمای روبه‌رو (پیشانی) برش در نمای از چپ برش طولی و برش در نمای از بالا برش عرضی برش‌ها طبق DIN ۹۱۹ مشخص شده است.

۲-۲-۱- برش در نمای از چپ B-B (طولی)

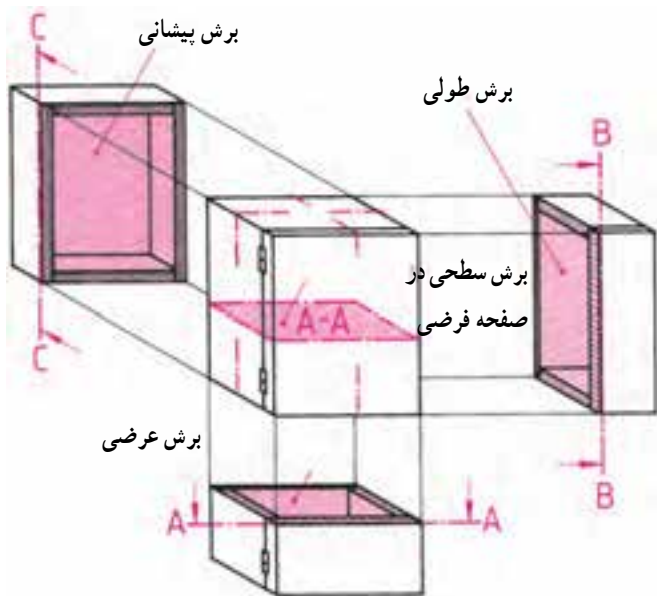
۲-۲-۲- برش در نمای از بالا A-A (عرضی)

۲-۲-۳- برش در نمای از روبه‌رو C-C (پیشانی) رنگ

هاشور برش‌ها نیز باید رعایت شود.

هاشور در برش طولی آبی، در برش عرضی قرمز و در

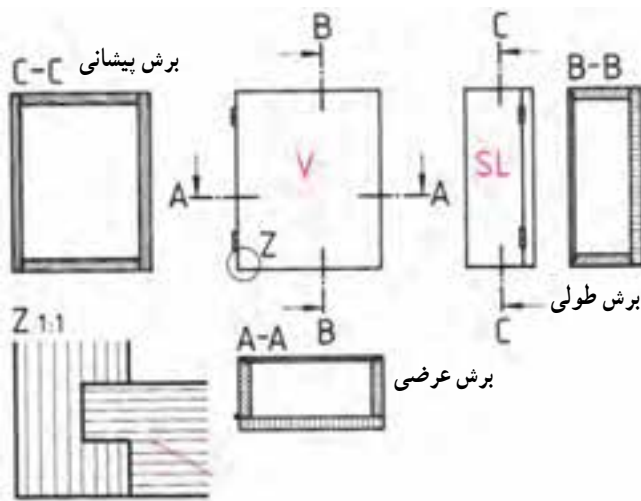
برش پیشانی قهوه‌ای است (شکل ۲-۵۱).



شکل ۵۱- ۲- برش B-B، برش A-A و برش C-C

۲-۲-۴- برش جزئیات (دتایل): نظر به این که در

نمای کابینت‌ها نوع اتصال و جنس مواد به کار رفته مشخص نیست لازم است علامت دایره روی نما و حرف Z مشخص شود و اگر تعداد نقاط موردنظر متعدد باشند از شماره‌های ۱ و ۲ و ۳ استفاده شود. در شکل ۲-۵۲ دتایل Z با مقیاس ۱:۱ ترسیم شده است.



شکل ۵۲- ۲- دتایل Z با ۱:۱ M

– علائم برش در سه نمای کابینت به صورت ماکت به شرح زیر رسم شده است (شکل ۵۳-۲).

الف) علائم نیم برش پیشانی کابینت

ب) علائم برش پیشانی در نمای روبه روی

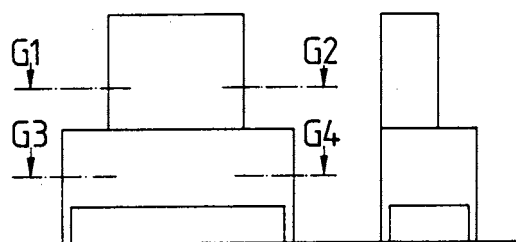
ج) ماکت کابینت به طور کامل؛

– علائم برش طولی در نمای از چپ ماکت کابینت؛

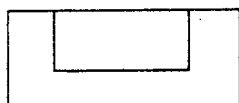
د) علائم برش عرضی در قسمت های مختلف ماکت کابینت

هـ) علائم برش عرضی شکسته در قسمت های مختلف

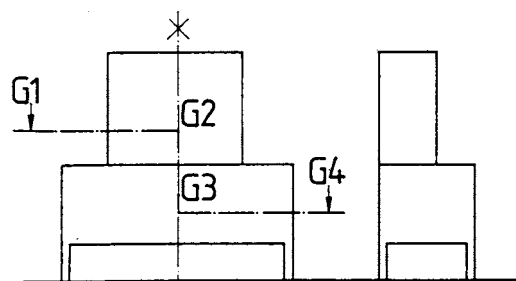
ماکت کابینت.



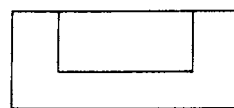
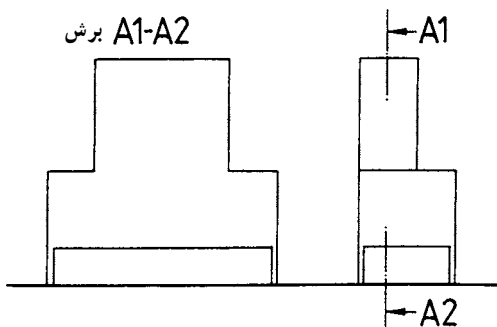
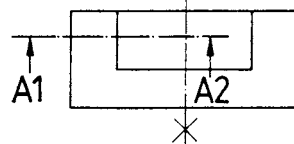
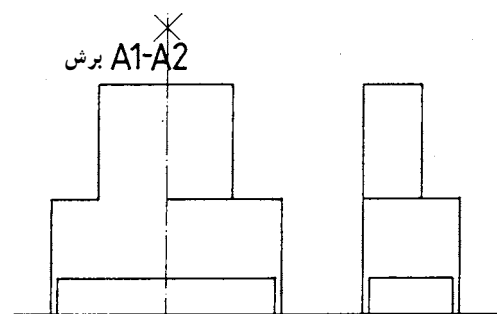
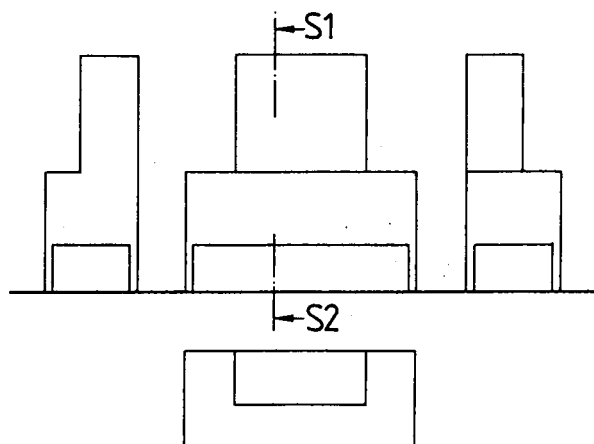
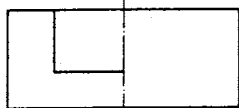
برش G1-G2



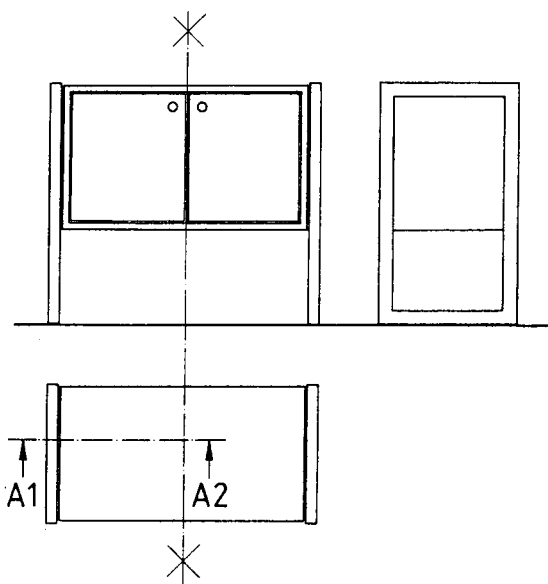
برش G3-G4



برش G1-G4

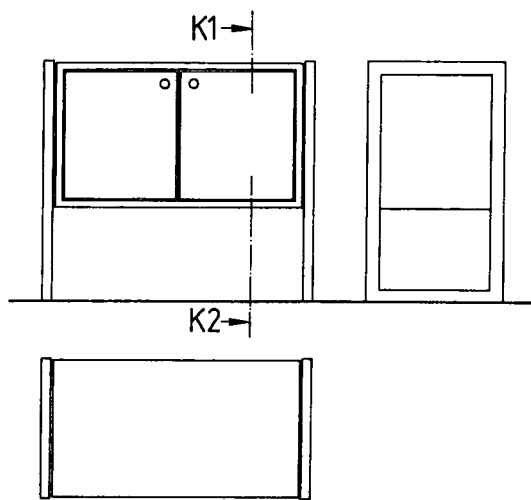


– رسم علائم برش پیشانی در نمای روبه‌روی کابینت ساده
(شکل ۲-۵۴).



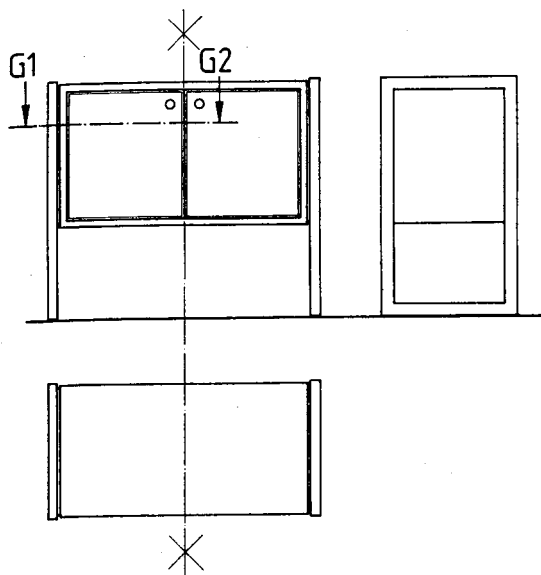
شکل ۲-۵۴

– رسم علائم برش طولی در نمای از چپ کابینت ساده
(شکل ۲-۵۵).



شکل ۲-۵۵

– رسم علائم برش عرضی در نمای از بالای کابینت ساده
(شکل ۲-۵۶).



شکل ۲-۵۶

— رسم جزئیات (دتایل‌ها): کابینت پایه‌دار (قفسه‌ی

بایگانی) شکل ۲-۵۷ و تصویر مجسم (شکل ۲-۵۸).

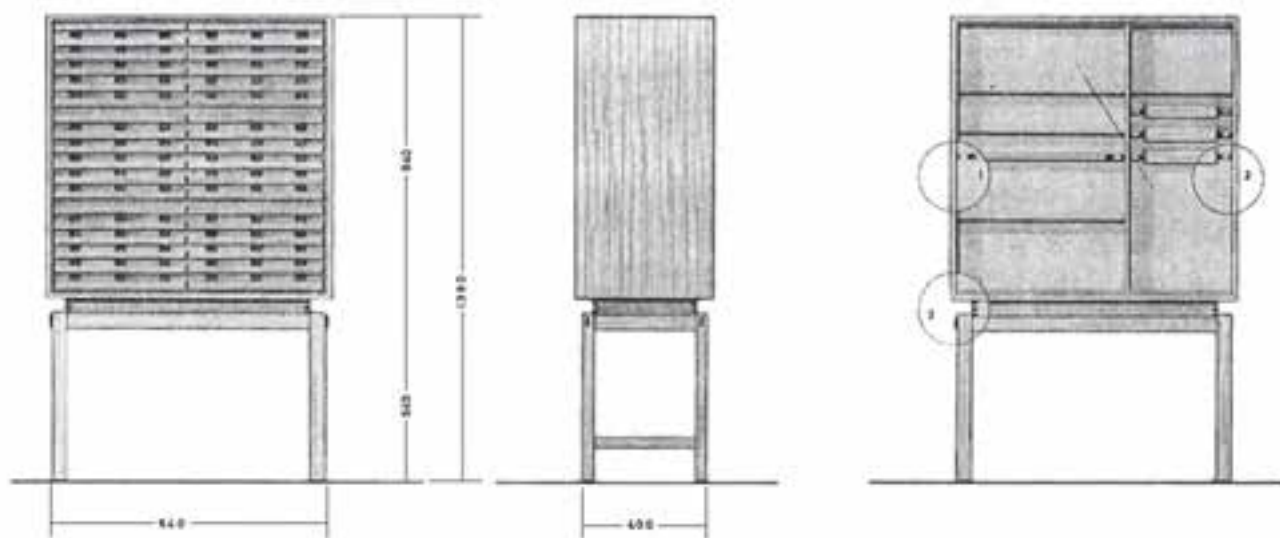
شامل:

۱- نماهای روبه‌رو از چپ با اندازه‌گذاری

۲- تصویر مجسم کابینت پایه‌دار

۳- جزئیات ۱ و ۲ و ۳ با علامت روی نقشه و به‌طور

مجزا با مقیاس ۱:۱

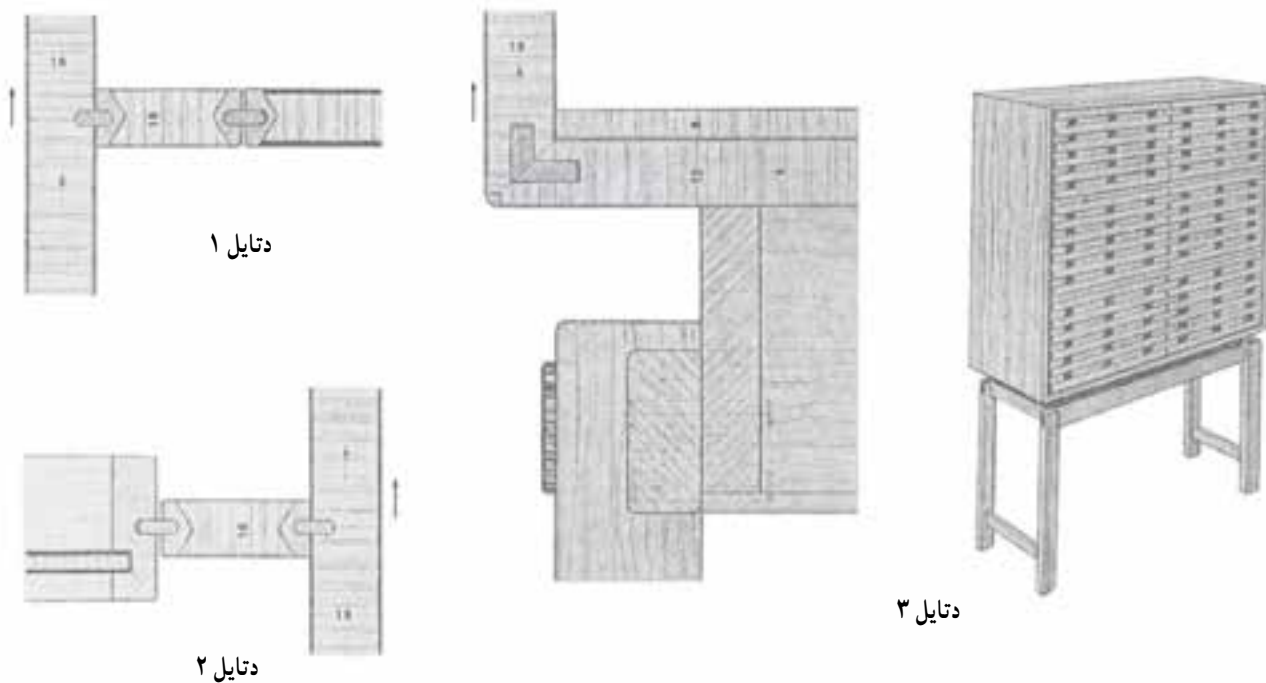


نمای از روبه‌رو با در

نمای از چپ

نمای داخلی (بدون در)

شکل ۲-۵۷



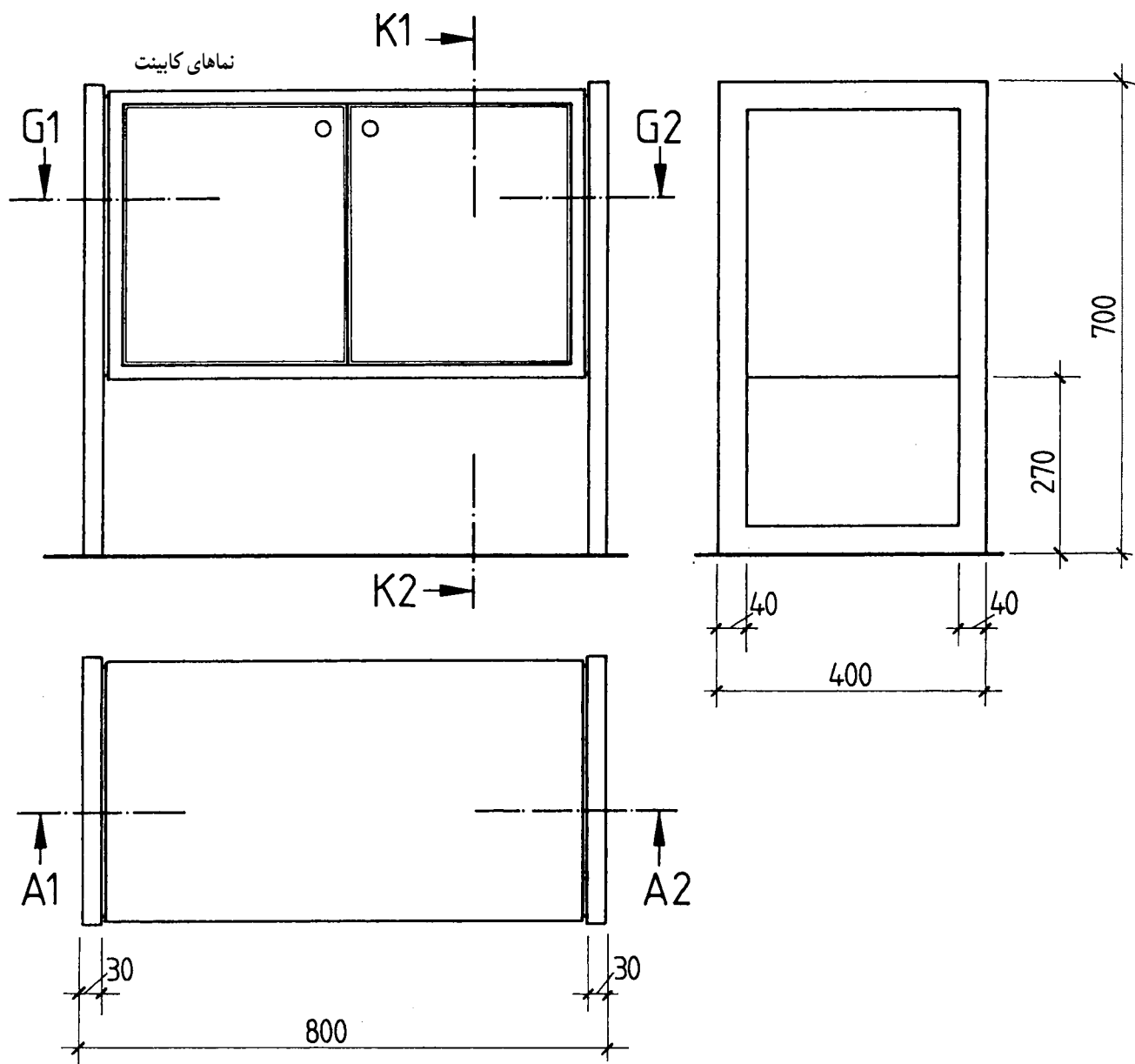
دتایل ۱

دتایل ۲

دتایل ۳

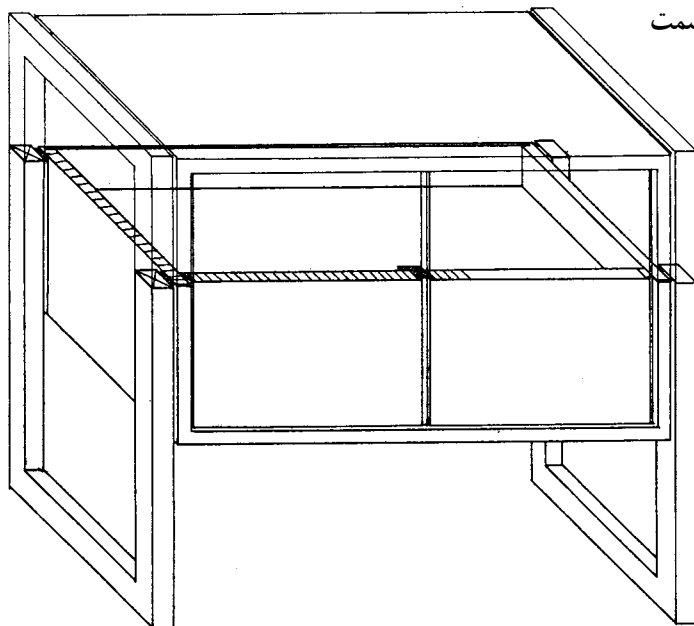
شکل ۲-۵۸

۱-۲-۲- رسم نماهای کابینت ساده با مقیاس ۱:۱۰ اندازه گذاری، علائم برش در سه مقطع $G_1 - G_2$ و $K_1 - K_2$ و با توجه به تمرین نماها و با استفاده از وسایل نقشه کشی و $A_1 - A_2$ رسم شده است (شکل ۲-۵۹).

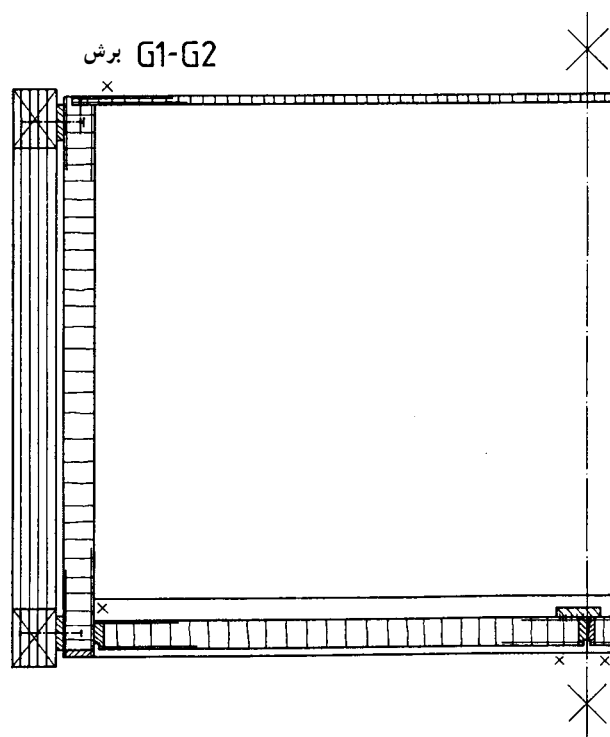


شکل ۲-۵۹

– رسم برش با نمایش مقطع $G_1 - G_2$ روی تصویر مجسم
کابینت ساده در مقطع عرضی (برای تجسم بهتر، مقطع هر قسمت
با هاشور مشخص شده‌اند (شکل ۲-۶۰).

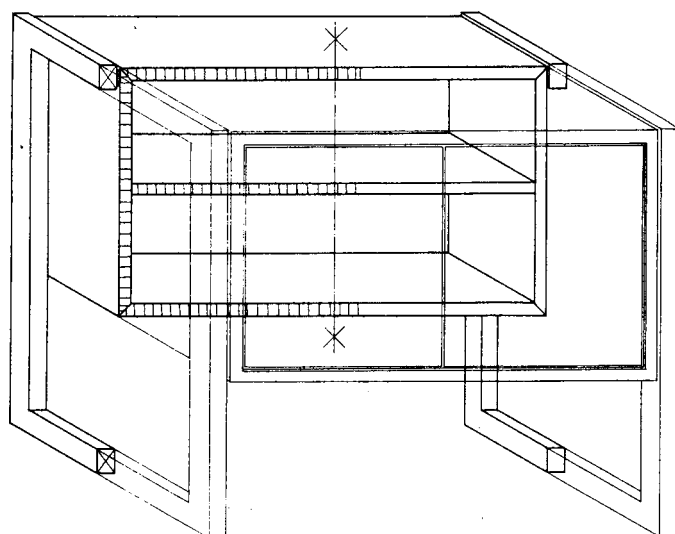


شکل ۲-۶۰



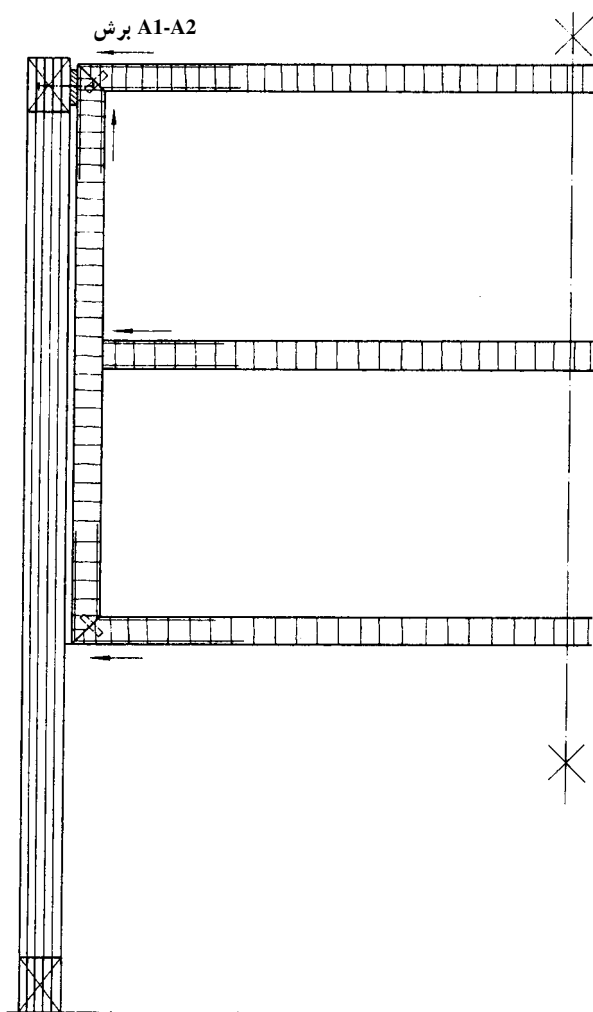
– رسم نیم برش عرضی با مقیاس $1:10$ ، با توجه به
شکل بالا انجام گرفته است (شکل ۲-۶۱).

شکل ۲-۶۱



– رسم برش با نمایش مقطع $A_1 - A_2$ روی تصویر مجسم کابینت ساده در مقطع برش پیشانی (برای تجسم بهتر، مقطع هر قسمت با هاشور مشخص شده است (شکل ۲-۶۲)).

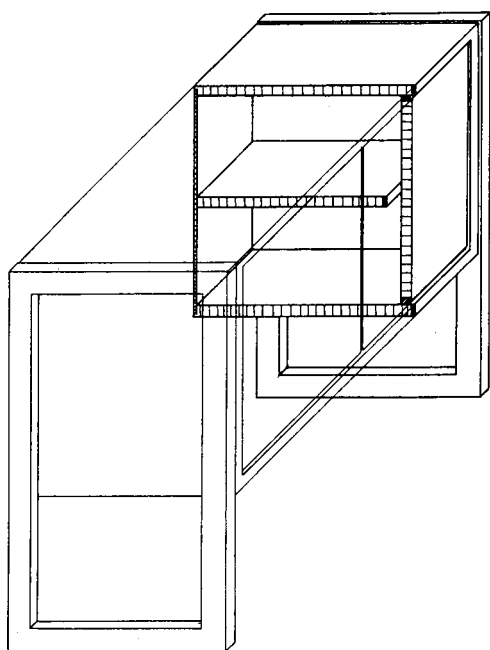
شکل ۲-۶۲



– رسم نیم برش پیشانی با مقیاس $1:1$ با توجه به شکل بالا انجام گرفته است (شکل ۲-۶۳).

شکل ۲-۶۳

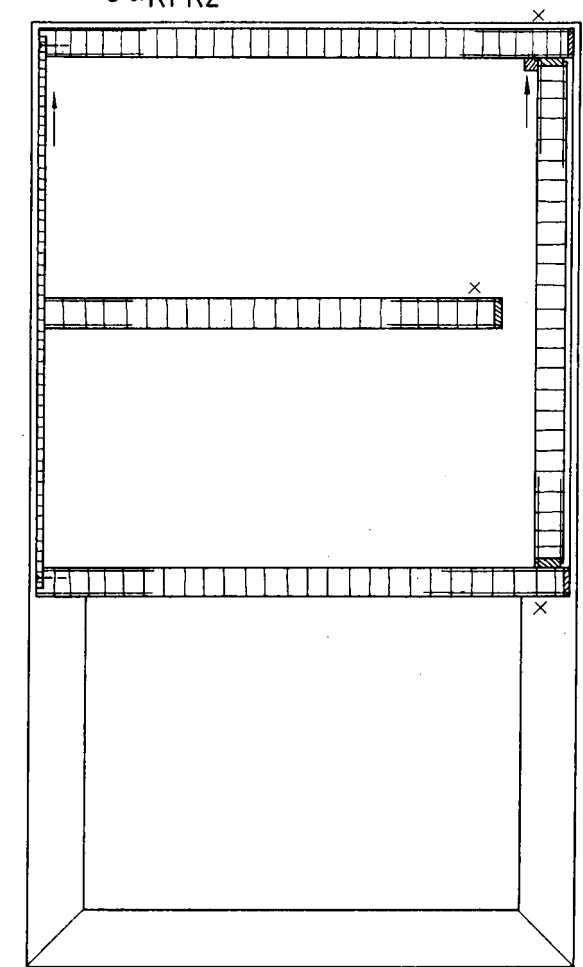
- رسم برش بانمایش مقطع $K_1 - K_2$ روی تصویر مجسم کابینت ساده در مقطع برش طولی (برای تجسم بهتر، مقطع هر قسمت با هاشور مشخص شده است (شکل ۲-۶۴).



شکل ۲-۶۴

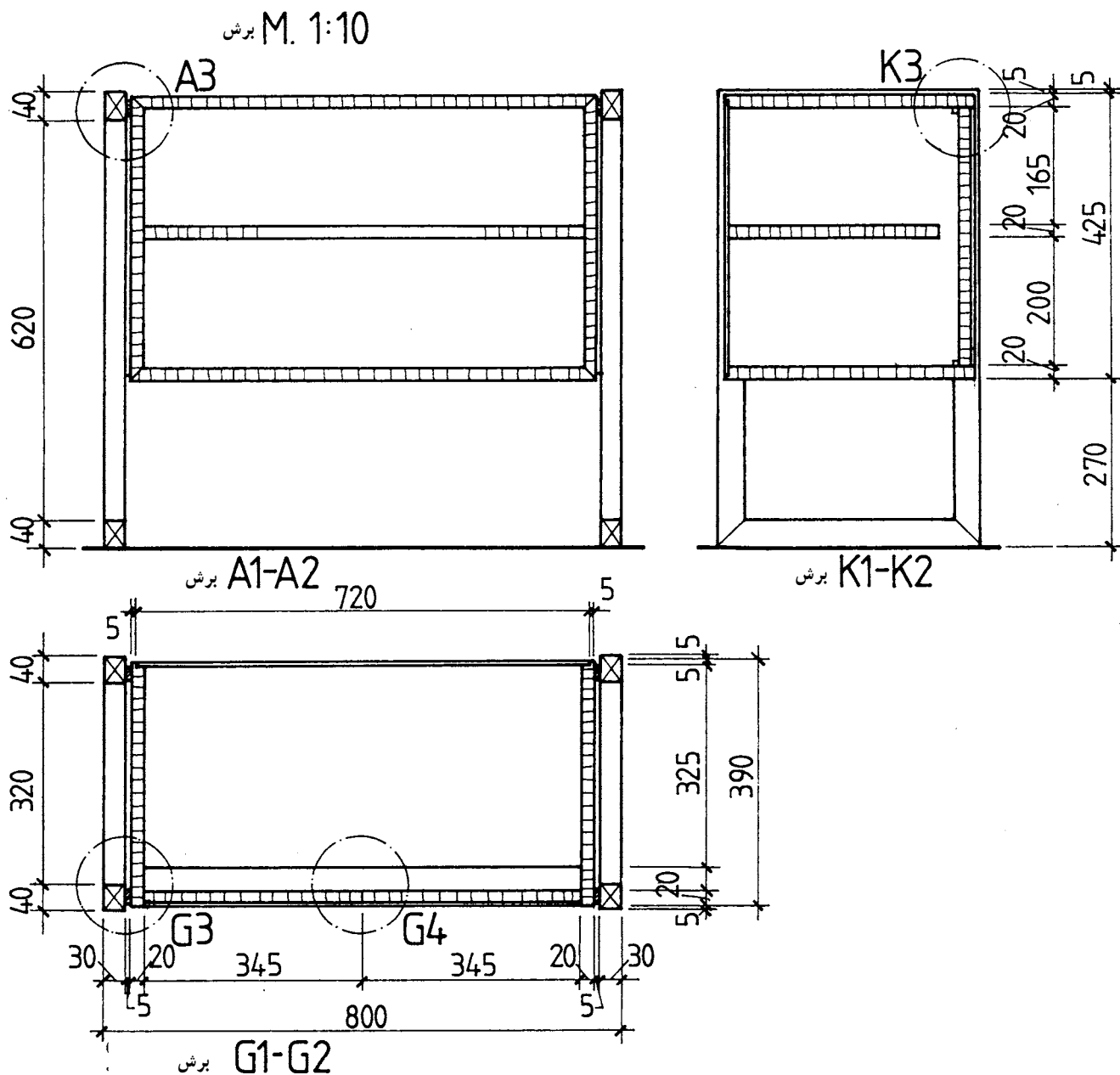
برش K_1-K_2

- رسم برش طولی به مقیاس $1:1$ با توجه به شکل بالا انجام گرفته است (شکل ۲-۶۵).



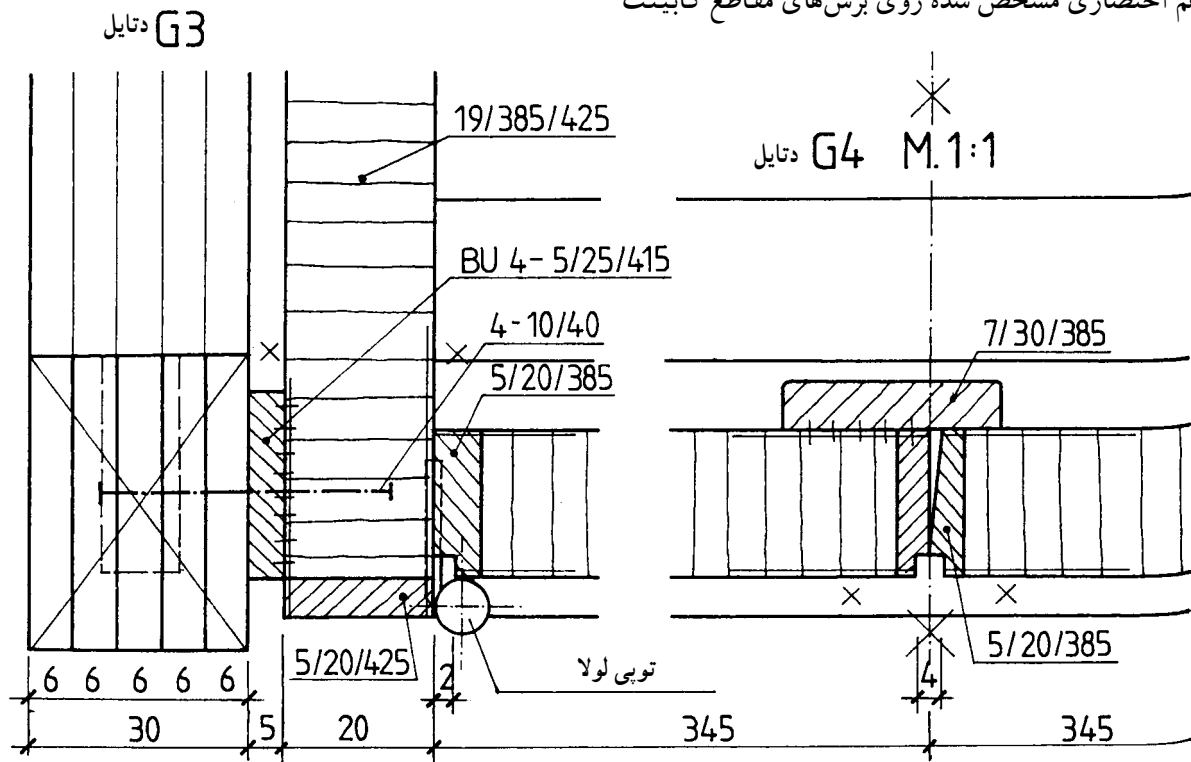
شکل ۲-۶۵

— رسم برش‌های کابینت ساده با مقیاس ۱:۱۰ برای تجسم طولی در نمای از چپ و برش عرضی در نمای بالا، با علائم بهتر مقاطع، برش روی هر نما برش مربوط ترسیم شده است. با اختصاری مربوط (شکل ۶۶-۲).
اندازه‌گذاری و مشخص شدن برش پیشانی در نمای روبه‌رو — برش

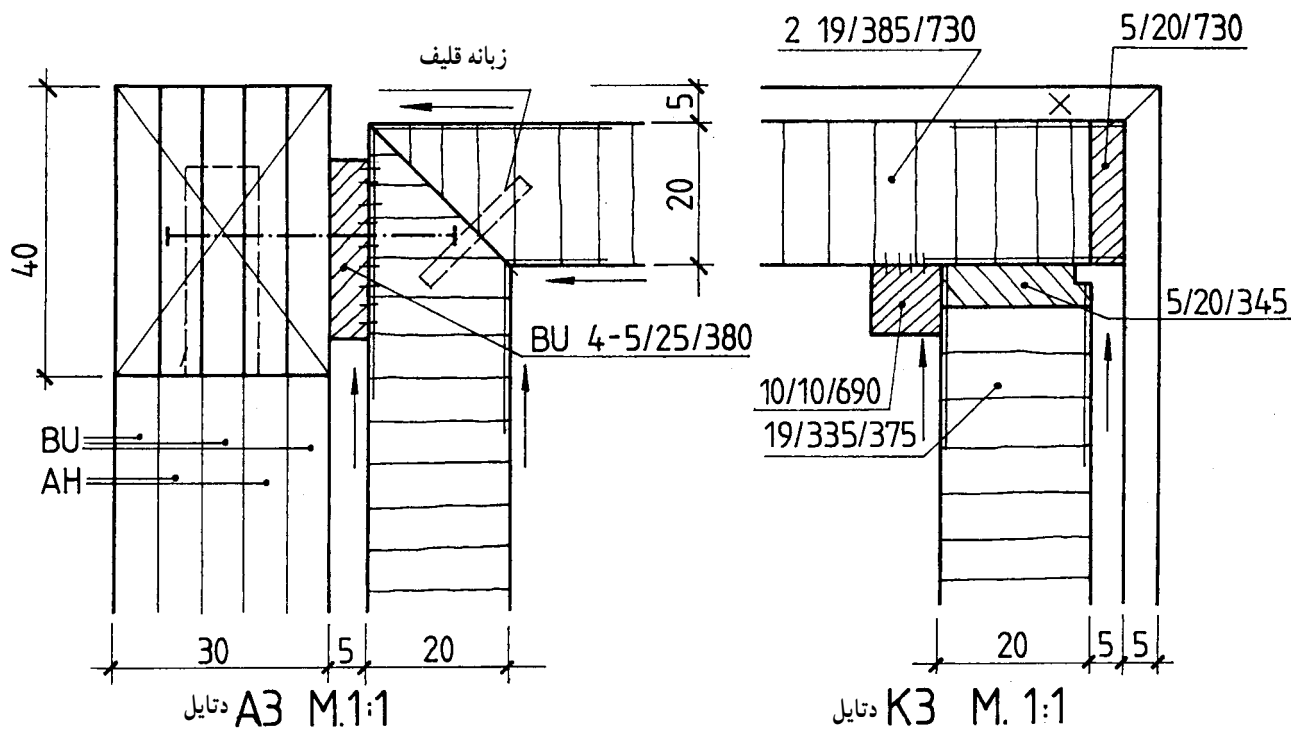


شکل ۶۶-۲

– ترسیم جزئیات (دتایل) D_۴ و A_۳ و K_۳ با توجه به ساده (شکل های ۲-۶۷ و ۲-۶۸).
علائم اختصاری مشخص شده روی برش های مقاطع کابینت

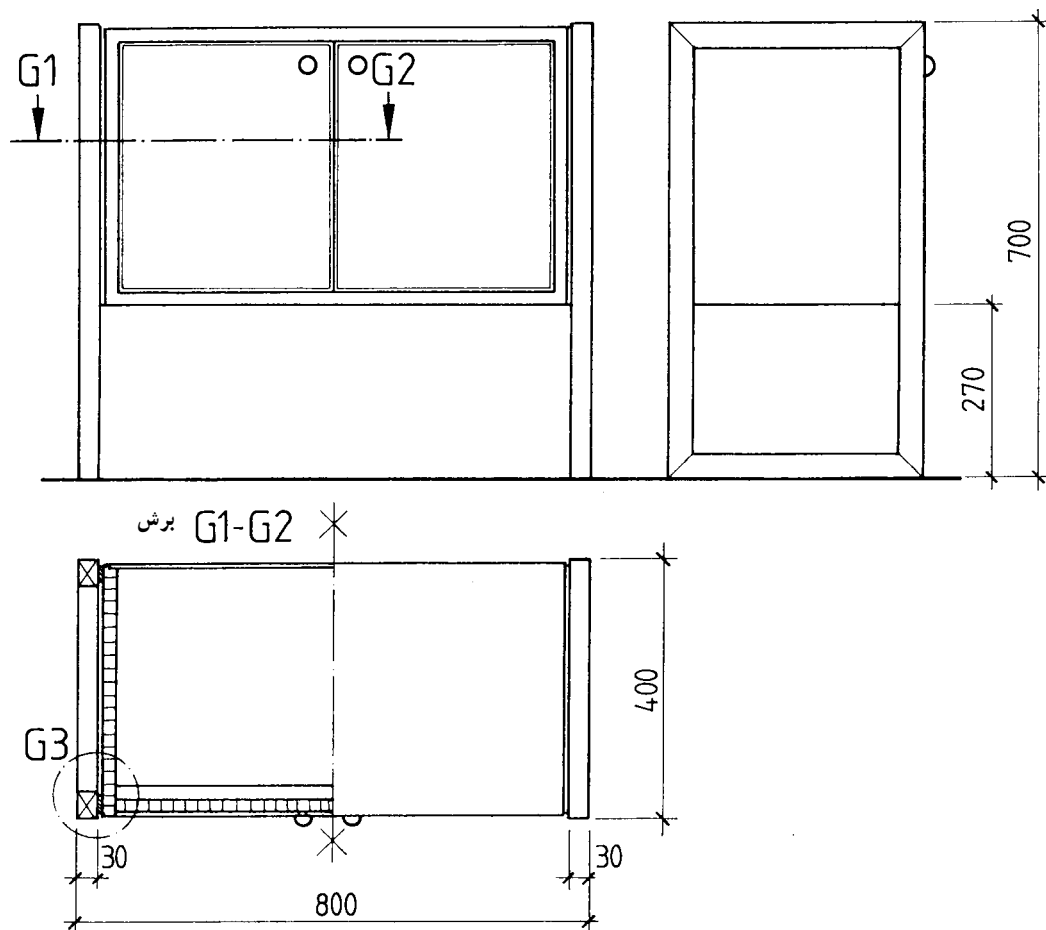


شکل ۲-۶۷



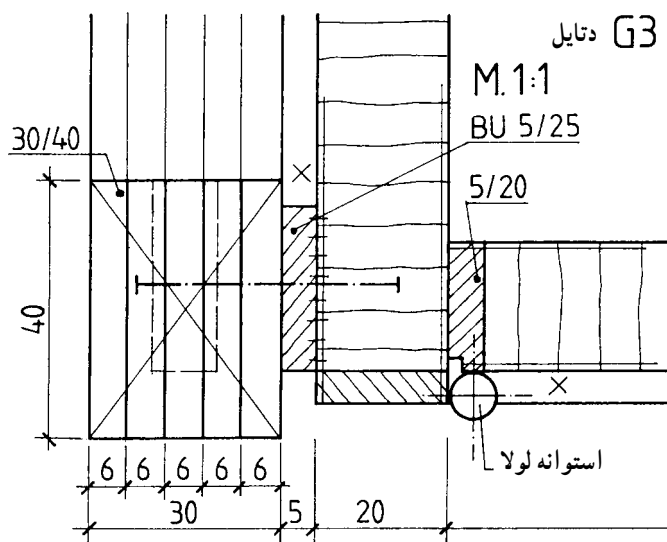
شکل ۲-۶۸

– ترسیم نماهای کابینت ساده به مقیاس ۱:۱۰ و ترسیم نیم برش در نمای عرضی (شکل ۲-۶۹).



شکل ۲-۶۹ – ترسیم نماها به مقیاس ۱:۱۰

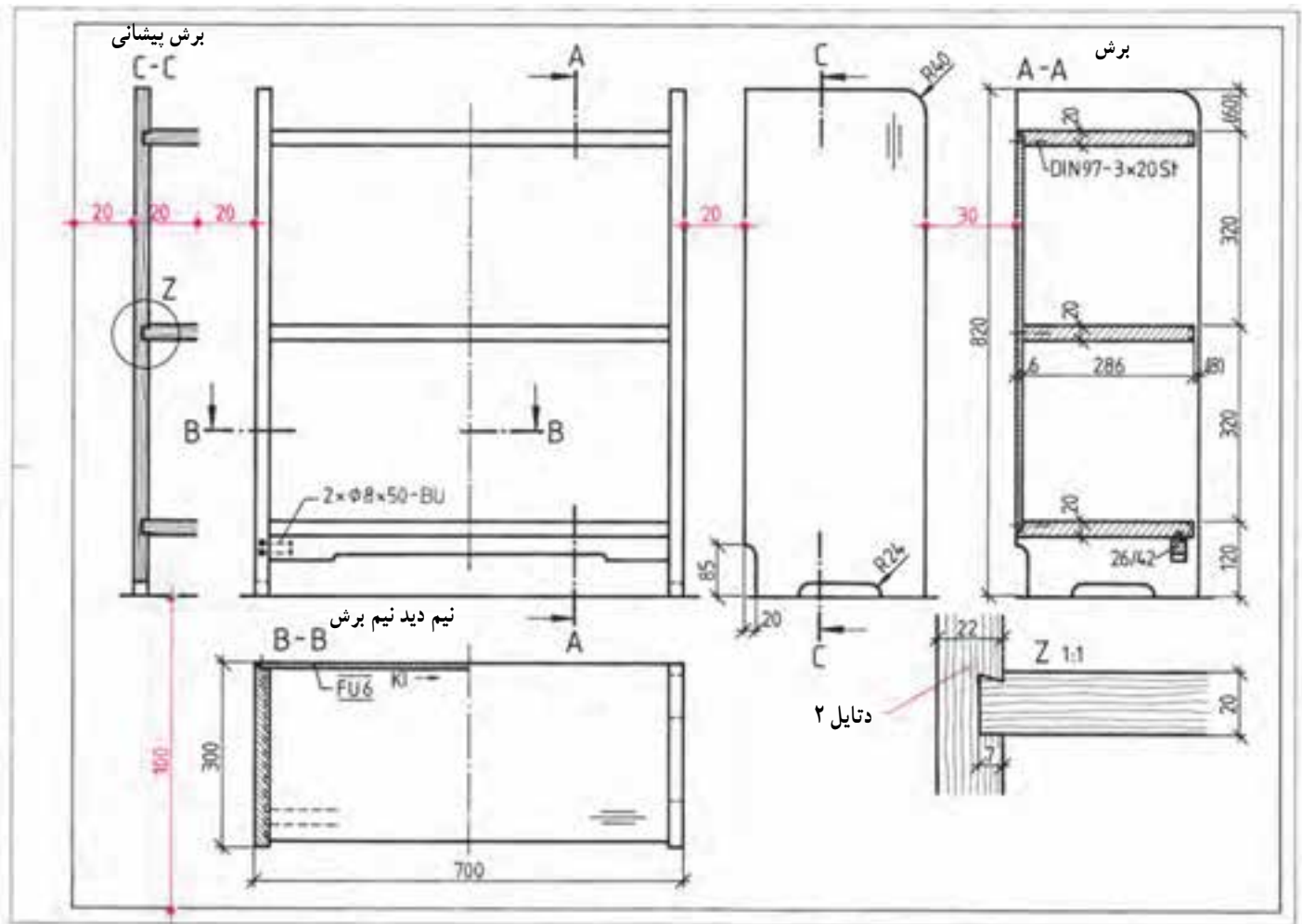
– ترسیم دتایل G_۳ به مقیاس ۱:۱ با توجه به برش عرضی (شکل ۲-۷۰).



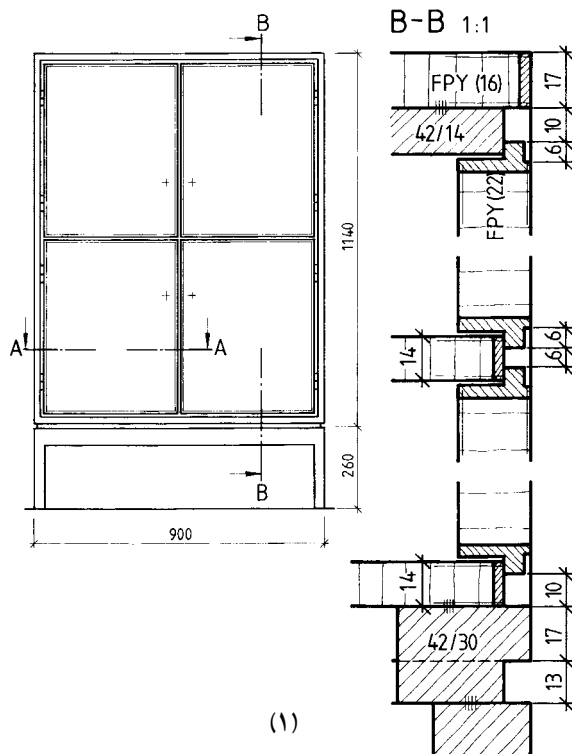
شکل ۲-۷۰

- تمرین ۷: رسم برش کابینت طبقه بندی از چوب کاج
- ۱- سه نمای کابینت با مقیاس (اشل در پایین صفحه)؛
 - ۲- برش طولی به طور کامل؛
 - ۳- برش عرضی به صورت نیم دید نیم برش؛
 - ۴- برش پیشانی به صورت برش جزئی سمت چپ کابینت؛

- ۵- دتایل Z به مقیاس ۱:۱ شکل (۲-۷۱)
- مطلوب است:
- رسم برش ها به مقیاس ۱:۱۰
 - رسم برش ها به مقیاس ۱:۱
 - رسم دتایل به مقیاس ۱:۱



شکل ۲-۷۱



(۱)

تمرین ۸: برش کابینت جاذرفی و کابینت دیواری (داخل دیوار) (شکل ۷۲-۲).

الف - تصویر روبه روی یک کابینت جاذرفی با پایه جدا و برش B-B به عمق ۴۰۰ داده شده است.

مطلوب است:

۱- رسم برش B-B به مقیاس ۱:۱ و نماها به مقیاس ۱:۱۰ در کاغذ استاندارد

۲- شرح علایم به کار برده شده در برش B-B از قسمت صفحه و قید و قرار گرفتن در روی آن (گوشه بالای برش) گوشه ی پایین برش اتصال پایه به کف و قرار گرفتن در روی آن

۳- تصویر مجسم ایزومتریک نقشه به مقیاس ۱:۲۰

ب- نمای روبه روی کابینت دیواری رسم شده و برش از چپ و از بالا نیز در مقیاس کوچک ترسیم شده است.

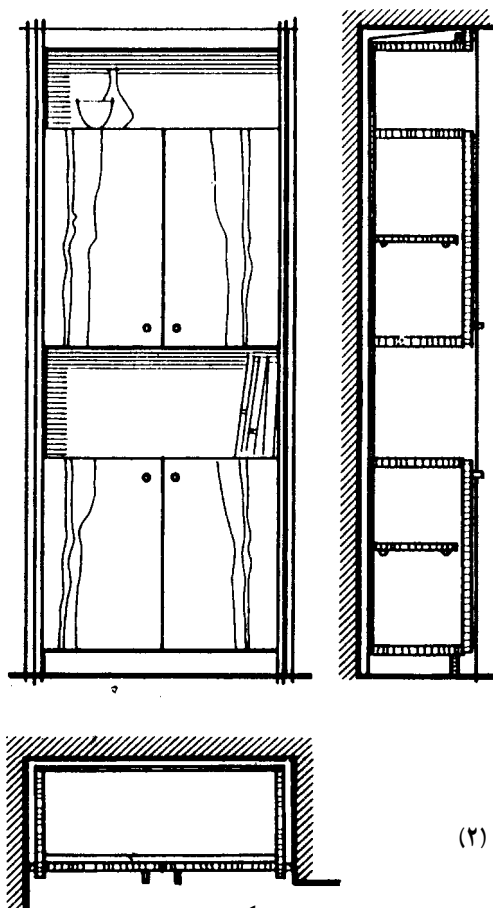
رسم برش از چپ و از بالا به جای نماهای از چپ و از بالا ترسیم شده است.

مقیاس نقشه ۱:۲۰ است.

مطلوب است: نقشه ی کامل کابینت دیواری

۱- برش های طولی و عرضی و پیشانی با مقیاس ۱:۱

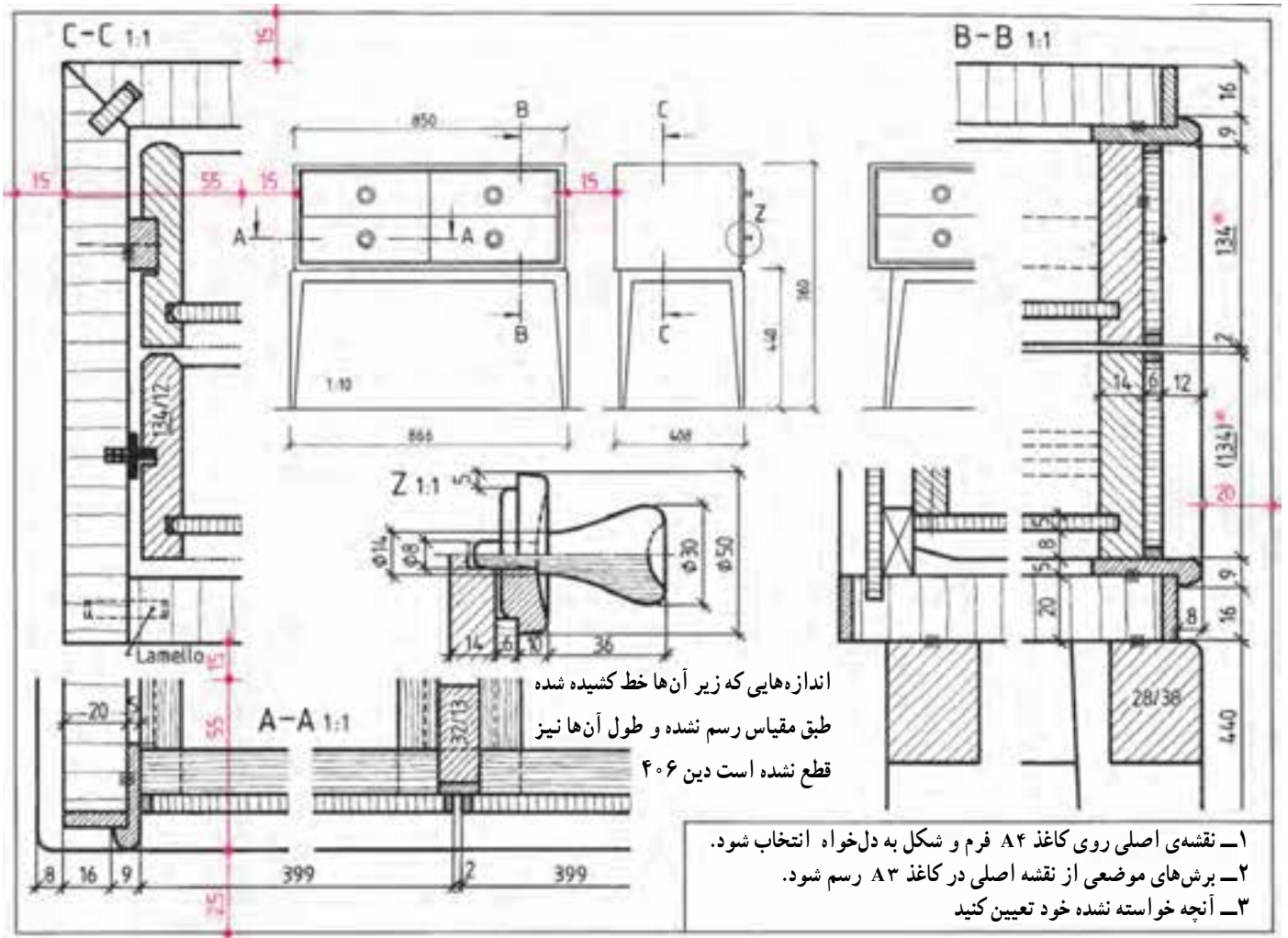
۲- رسم نمای روبه رو و جنبی و سطحی به مقیاس ۱:۱۰



(۲)

شکل ۷۲-۲

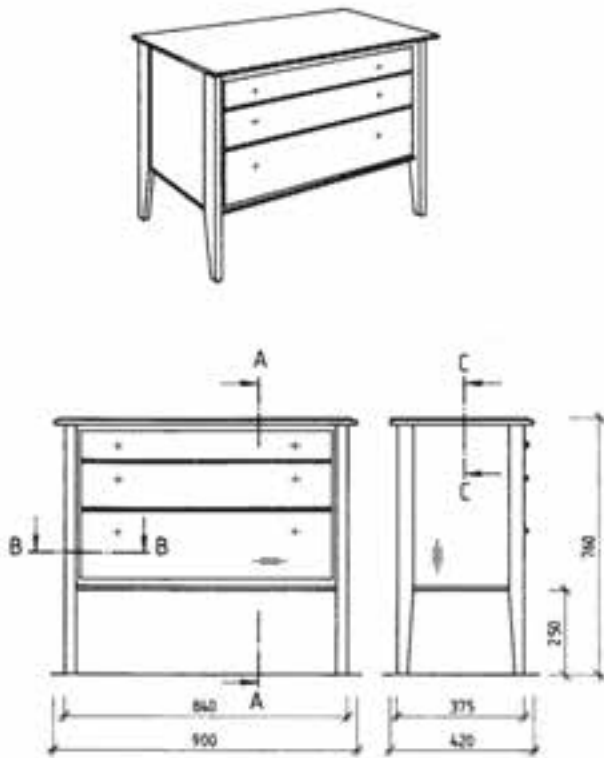
تمرین ۹: نقشه‌ی کامل کابینت دراور با پایه‌ی جداگانه
 (میزگردور) را روی کاغذ A۴ با رسم برش‌های طولی، عرضی،
 پیشانی و دتایل دستگیره در تقاطع برش با هاشور به رنگ برش
 مربوط را رسم کنید (شکل ۷۳-۲).



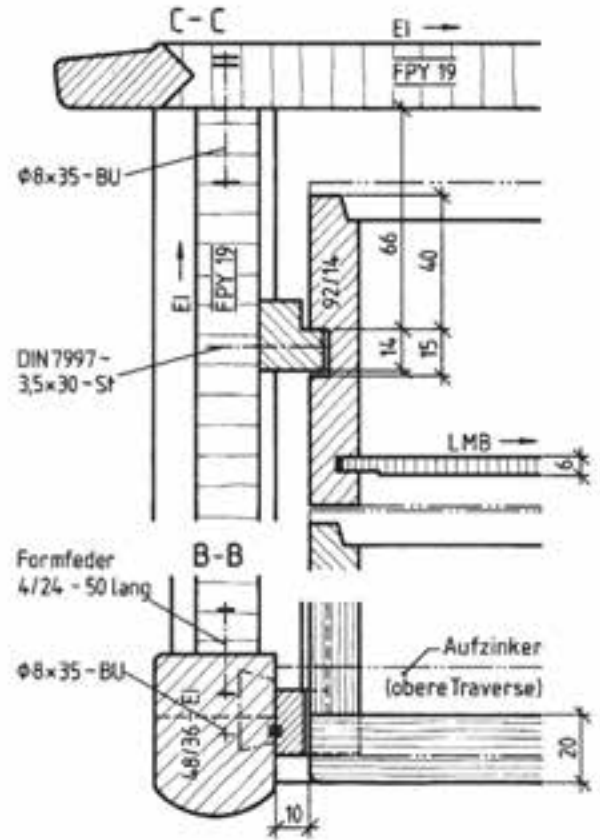
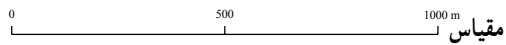
شکل ۷۳-۲- نقشه‌ی کامل قفسه دراور با پایه جداگانه

بارسم برش‌های مربوط و دتایل رسم کنید.
برش A-A؟ دتایل؟ (شکل ۲-۷۴).

برش‌ها با مقیاس ۱:۱ و نماها به مقیاس ۱:۵
مطلوب است:
تمرین ۱۰: نقشه‌ی کامل دراور با پایه از چوب ماسیو را



Maßstab 1:10 مقیاس



Maßstab 1:1

مقیاس برش‌ها و دتایل ۱:۱
مقیاس نماها ۱:۱۰
مقیاس تصویر مجسم ایزومتریک ۱:۲۰

شکل ۲-۷۴