

سوالات بخش سوم

- ۱- عکس یا نقاشی‌هایی را انتخاب کنید. عکس واقعی از یکی از اشیاء به کاررفته در آن را در اندازه بزرگ‌تر کنار عکس یا نقاشی طوری قرار دهید که بخشی از کادر را اشغال کند. نسبت وصل این دو را آنقدر کم و زیاد کنید تا هم رابطه مطلوبی بین آنها ایجاد شود و هم احساس عمق کنید. مانند تصویر صفحه ۷۲.
- ۲- چند فضای رؤیایی و خوابگونه را طراحی یا توصیف کنید. برای فضاسازی بهتر ببینید از چه خطوطی یا از چه کلماتی استفاده کرده‌اید، ساختار طراحی و جمله‌هایتان را بررسی کنید.
- ۳- از کنار هم قراردادن چند عکس یا بریده جراید، یک فضای با معنی و با احساس بسازید. تأثیر آن روی دوستانتان یکی است یا متفاوت است. بررسی کنید برای یکی کردن این احساس، چه تغییراتی لازم است بدهید.
- ۴- با کنار هم قراردادن چند کلمه به ظاهر دور از هم فضائی ذهنی بسازید و مانند سؤال ۳ آن را بررسی کنید.
- ۵- بعضی از کارهای اثر را با کاشی‌کاریهای نقوش هندسی در معماری اسلامی مقایسه کنید شباهت‌های آنها را پیدا کنید.
- ۶- چند خطای دید را تمرین کنید و به دست آورید.
- ۷- با توجه به فضای رؤیاها، چند تصویر را تهیه کنید و آنها را در یک صفحه بچسبانید طوری که احساس فضائی روئی را ایجاد کند. می‌توانید از تصاویر سوررئالیست‌ها (ایرانی و خارجی) استفاده کنید.
- ۸- آیا می‌توانید فضای چند خوابی را که دیده‌اید بنویسید؟
- ۹- آیا می‌توانید با فضاسازی و نورپردازی طوری عکاسی کنید که در نتیجه شخصیت خاصی (که معین کرده‌اید) به یک نفر بدهد؟
- ۱۰- نظرتان را در چند سطر برای تصویر شایعه صفحه ۷۹ بنویسید.

برای مطالعه بیشتر به کتابهای زیر مراجعه کنید :

- ۱- کتاب انسان و سمبلهايش اثر کارل گوستاو یونگ ترجمه صارمی
- ۲- کتاب سرگذشت و آثار اثر ترجمه علی اصغر بهرام بیگی انتشارات یساولی
- ۳- کتاب هندسه، نسبیت و بعد چهارم نوشته ردولف راکر ترجمه یوسف امیر ارجمند

بخش چهارم – طراحی برای ساختن

- طراحی فضای شهر
- فضای نمایشگاه
- فضاهای نمایشگاهی
- چند فضا وجود دارد
- طراحی با گیاه
- نقش گیاه در نقاشی‌های قدیم

طراحی فضای شهر

ازدیاد جمعیت، مهاجرت پذیری، رشد امکانات در یک شهر بویژه در پایتخت، فراهم شدن شرایط مناسب برای درآمد، توسعه ارتباطات، وسایط نقلیه، سرعت ارتباط و دسترسی ها، شرایط سیاسی و اقتصادی کشور و نظایر آن باعث رشد و توسعه سریع شهرها شده است.

در بسیاری از آنها مانند تهران، این رشد بی رویه بوده است. شهری بزرگ که آمادگی و ظرفیت پذیرفتن جمعیت زیاد را ندارد و بزرگترین معضل آن فضای آلوده و نامتناسب آن است.

برای ایجاد و توسعه شهرها باید نکات زیادی را مورد توجه قرار داد از جمله پیش بینی رشد جمعیت و مهاجرت، منابع آب، هدایت فاضلاب به محل های خاص، وضعیت زلزله (گسل ها)، شرایط اقلیمی به خصوص وزش بادهای مطلوب بدون آلاینده های هوا (مثل محل کارخانه در جهت وزش باد) و نظایر آن، داشتن برنامه برای اسکان جمعیت، نداشتن مشکل ترافیک و داشتن فضای سبز کافی و....

همانطور که روشن است نیاز به برنامه ریزی و استخراج و وضع قوانین و ضوابط و مقررات لازم، هدایت برنامه در جهت اجرای مقررات و ضوابط، زیبایی و آسایش در شهر، وجود دارد. برای تحقق این امر شهر نیاز به طراحی دارد. طراحی شهری علم و رشته ای است که به این کار مهم می پردازد.

طراحی شهری علاوه بر ضابطه مند کردن جداره های بیرونی ساختمان ها به طراحی آنها و فضای بین جداره ها می پردازند. لذا هر کدام از مواردی که در بالا اشاره شد، می تواند در طراحی و ایجاد فضای مطلوب مؤثر واقع شود.

طراحی شهری، علی رغم انتظاری که از آن می رود قدمت زیادی ندارد. این طراحی به کمک معماران، طراحان شهری، برنامه ریزان شهری و بعضی رشته های وابسته دیگر تحقق پیدا می کند.

طراحی شهرهایی که وجود ندارند و قرار است ساخته شوند، در اینصورت اطلاعات زیادی لازم است تا شهری احداث شود. ممکن است شهر جدید شهری برای کارگران و کارمندان کارخانه های نزدیک باشند. ممکن است شهری دانشگاهی یا

فرهنگی یا اداری و مسکونی و با اهداف خاصی ساخته شود. طراحی شهر کار پیچیده ای است که از محدوده موضوع این کتاب خارج است. اما به هر شکل که طراحی شود، فضا واجد روحیه ای خواهد شد که می تواند مناسب یا نامناسب باشد. باید توجه داشت که یک شهر پس از طراحی به طرف کامل شدن می رود و یکباره مانند یک ساختمان ساخته نخواهد شد. مثل موجود زنده ای عمل می کند که خیلی از عوامل و عناصر سازنده آن بعداً به وجود خواهد آمد. همچنین باید توجه داشت که زندگی روز شهر با زندگی شب آن متفاوت است و فضا به طور کلی تغییر می کند، اما اگر این تغییر در نوع استفاده از شهر لحاظ نشود، ممکن است شهر را فاقد زندگی و حیات بعد از کار روزانه کند.

طراحی در شهرهای قدیمی و تاریخی

شهرهای بسیار با ارزشی وجود دارند که به دلیل تغییر روابط و نوع زندگی گذشته و رشد جمعیت، مصالح و تکنولوژی جدید ساخت و تغییر و ازدیاد وسایل نقلیه جمعی و شخصی. ایجاد امنیت بیشتر در مقابل آتش سوزی ها و زلزله و نظایر آن نمی توانند خود را با شرایط جدید وفق دهند لذا روبه فرسودگی گذاشته اند و به علت نوع مصالح به کار رفته مانند خشت و گل توان مالی برای مرمت و نگهداری همه آنها وجود ندارد از طرفی تخریب و ایجاد ساختمان های جدید در این بافت های با ارزش تاریخی باعث صدمه زدن به ارزش ها و پیچیده تر شدن مسأله خواهد شد. لذا با ایجاد مسأله و بحران و اینکه شهر ناگزیر به توسعه است چگونگی آن و پیدا کردن راه حل های مناسب، طراحی شهری را برای آن ضروری می گرداند.

تغییر عملکردهای فضا و تطبیق آن ها با شرایط امروز حاکم بر زندگی، کاری است که در بعضی شهرهای جهان انجام می شود اما به دلیل جذب سرمایه از طریق حفاظت و مرمت ابنیه و اشیاء تاریخی آن، این مهم امکان پذیر است. مثلاً شهری مثل رم که بخش قابل توجهی از درآمدش متکی به توریست خارجی است که برای دیدن فضای تاریخی رم می آید. نوسازی و تغییر در بنا بخصوص آنچه در جداره ها و در معرض دید عموم است، با کنترل و هدایت خاص صورت می گیرد. حتی گاهی نمای ساختمان



حفظ می‌شود و پشت آن تغییر می‌کند. به همین خاطر، معماری داخلی که بیشتر با داخل فضا سر و کار دارد رشد زیادی کرده است. لذا علاوه بر آنکه فضای تاریخی این شهرها شخص را به گذشته آنها مربوط می‌کند، همه مظاهر و امکانات امروز را هم در آنها به کمک برنامه‌ریزی و طراحی شهری و با اعمال ضوابط و مقررات فراهم کرده است.

هم‌آهنگی، گاهی تضاد و همنشینی بین قدیم و جدید کاری است کاملاً تخصصی با دانش و هنر لازم و کافی.

وضع ضوابط و مقررات مناسب و صحیح و اعمال آنها و تداوم آنها به نظم و ایجاد فضای مناسب و مطلوب نه تنها کمک می‌کند بلکه آن را می‌سازد.

ضوابط صحیح و مناسب برای ایجاد فضای مطلوب ضوابطی هستند که با موقعیت شهر از نظر اقلیمی و از نظر فرهنگی و سنتی و تاریخی مردمی که در آن زندگی می‌کنند تطبیق کند و به این صورت هر شهری به حد مطلوب خودش می‌رسد. برای مثال در شهرهای مسلمان‌ها خانه‌ها نباید به هم مشرف باشند یعنی نباید از خانه‌ای خانه دیگری را دید، امنیت در خانه‌ها رکن اساسی است. یا شهر نباید به اندازه‌ای بزرگ شود که جزو بلاد کبیره قرار گیرد یعنی کسانی که موطن آنها آن شهر نیست در آنجا حکم مسافر را پیدا کنند. یا ضوابطی که منطبق و متناسب با احکام اصلی و فرعی باشد مانند رعایت حقوق دیگران، همسایه‌ها و نظایر آن بازتاب این احکام از طریق ضوابط و مقررات به همراه آنچه مورد نیاز و ضرورت امروز است، در کالبد شهر تظاهر خواهد کرد.

رشته‌های مهندسی دیگری مانند طراحی صنعتی در ایجاد فضای مطلوب نقش مهمی دارند، مانند طراحی تجهیزات شهری مثل روشنایی علایم، وسایل ارتباطی، بازی، نظافت و نظایر آن شهر باید برای مردمش آسایش جسم و روان را فراهم کند در این صورت است که شهر ظرف مناسبی برای پذیرفتن مطروفش (مردم) خواهد شد و فضای مطلوبی برای مردم پیدا می‌کند.

فضای نمایشگاه



الف - پل معلق با دو قوس سازه‌ای بسیار زیبا با کابلهای کششی یک قوی آبی - یک قوی قرمز



ب - مونوریل با انواع تجهیزات روشنایی و علائم راهنما در محوطه



ج - ایجاد دریاچه و فضاهاى بصرى زیبا. نورپردازی مناسب بعضی از ساختمان‌ها جنبه نمایشی قوی‌تری دارند مثل پل ورودی نمایشگاه که از دو قوس بلند بسیار زیبا و خود پل تشکیل شده است (تصویر الف).

نمایشگاه‌ها انواع مختلف دارند و بسیار متنوع هستند. بعضی از آنها در سطح مدرسه، محله، شهر، کشور و بعضی در سطح بین‌المللی تشکیل می‌شوند. موضوع‌های مختلف هم دارند. برای مثال نمایشگاه کارهای دستی، نقاشی، محصولات کشاورزی، صنعتی، خوراکی‌ها، داخلی و صادراتی، فرهنگ و تکنولوژی و نظایر اینها که هر کدام ویژگی‌های طراحی و فضایی خود را دارند. در اینجا یکی از نمایشگاه‌های بین‌المللی را که هر ۴ سال یکبار در یک کشور برپا می‌شود و در زمینه فرهنگ و تکنولوژی است معرفی می‌شود. این نمایشگاه در کشور کره جنوبی سال ۱۹۹۲، برگزار شد. بیشتر کشورهای برگزارکننده علاوه بر آنکه محوطه وسیعی را به این کار اختصاص می‌دهند، منافع زیادی را متوجه کشورشان می‌کنند، بعد از برگزاری، ساختمان‌ها به دانشگاه‌ها، مراکز تحقیقاتی و نظایر آن تبدیل می‌شود زیرا در جنب آن، ساختمان‌های مسکونی و تجاری و اداری زیادی هم ساخته می‌شود که در طول برگزاری به کشورهای مختلف اجاره داده می‌شود.

از ویژگی‌های این نوع نمایشگاه‌ها نوآوری در زمینه طراحی فضا، سهولت دسترسی‌ها و معرفی تکنولوژی جدید در هر زمینه است. معمولاً تعدادی ساختمان به منظور فعالیت‌های خاص مانند سالن سینما، سالن تجهیزات الکترونیک و نظایر آن و تعدادی بصورت مشابه در چند گروه برای کشورهای دیگر و شرکت‌های مختلف ساخته می‌شود. آنچه مهم است تنوع فضایی است که هر کشوری علاقه‌مند به رقابت در این زمینه است. در مدت برگزاری نمایشگاه، داد و ستدهای فراوانی بین کشورها و شرکت‌ها انجام می‌شود. در نمایشگاه مورد بحث یکی از موارد چشم‌گیر ارائه تکنولوژی پیشرفته در زمینه‌های الکترونیک و سینما بود. سینما با پرده‌های بزرگ. سالن‌هایی خاص (استوانه با تصویر کامل، نیمکره با تصویر کامل، سینمای سه بعدی با عینک مخصوص - نمایشهای لیزری و نظائر آن) همچنین سالنهایی که صندلی‌های آن با حرکت فیلم تنظیم شده و در جا به جهات مختلف حرکت می‌کرد و صحنه‌ها را واقعی‌تر نشان می‌داد که معمولاً بیشتر جنبه نمایشی، هیجانی و تبلیغاتی دارد و برای ورود به عرصه هنر سینما هنوز وقت زیادی لازم است.

که آب را پودر می‌کرد و بصورت مه بدون آنکه خیس کند ظاهر می‌شد و تعدادی را زیر شن گذاشته فضای پرابهام و زیبایی می‌ساخت (شکل ه و ح).



ز - نیمکره شیشه‌ای سینما و سالن‌های دیگر با علائم راهنما و روشنایی



ح - ایجاد مه و ریزش آب از بالا به پایین در شن‌ها و دروازه و علامت نمایشگاه صحنه‌های مه آلود با حرکت نورهای لیزری تصاویری را در فضا ایجاد می‌کنند که با موسیقی مناسب در محوطه و علائم راهنما و تجهیزات رفاهی، فضای موفق ایجاد کرده‌اند.



د - مجموعه‌ای از سینما و فضای نمایشگاهی



ه - ایجاد مه و در کنار آن آتش همیشه روشن و آب



و - نقاشی‌های دانش‌آموزان در مورد موضوع نمایشگاه تبدیل به کاشی شده‌اند.

مونوریلی که مسافران را جابجا می‌کرد و در فضا حرکت زیبایی داشت (شکل ب). ساختن وسیله‌ای به اندازه یک فندق



الف - سالن نمایشگاه ایران در نمایشگاه بین‌المللی کره جنوبی



ب - داخل سالن نمایشگاه ایران در نمایشگاه بین‌المللی کره جنوبی



ج - بخشی از فضای نمایشگاه ایران که صور فلکی را نمایش می‌دهد.

فضاهای نمایشگاهی

در نمایشگاه بین‌المللی، هر کشوری فضایی در اختیار دارد تا بنا بر موضوع نمایشگاه، خود را معرفی کرده و از مزایای حضور در آنجا بهره‌مند شود.

اینجا تصاویری از نمایشگاه فرهنگ و تکنولوژی در ژاپن و کره جنوبی است. در این نوع نمایشگاه‌ها کشورها سعی می‌کنند تا با استفاده از ویژگی‌های بصری و سمعی ملی‌شان هویت خود را هر چه صریح‌تر بیان کنند.

کار انجام شده نشان می‌دهد، هر کشوری چگونه خواسته است خود را نشان دهد. برای مثال کشوری مانند ژاپن تمایل دارد حضور خود را در عصر جدید بخصوص با نگاهی به آینده و تکنولوژی برتر اعلام کرده، در عین حال حضور قوی خود را به‌عنوان کشوری با سنت‌های دیرینه و پایدار و پایبند به آن معرفی نماید.

کشورهای اروپایی به‌ویژه ایتالیا تمایل دارند علاوه بر اینکه کشور خود را دارای تکنولوژی پیشرفته‌ای در زمینه‌های مختلف صنعت، الکترونیک، سمعی و بصری و فضا نشان دهد مبتکر طراحی وسایل زندگی و آنچه امروز تحت عنوان مد در جهان وجود دارد نیز باشند.

کشورهایی مانند ایران که از فرهنگی غنی برخوردار بوده و در گذشته صادرکننده تکنولوژی و علم بوده است، تمایل دارند حضور فرهنگی خود را در عصر حاضر و در گذشته غنی خود اعلام نمایند.

برای این منظور از معروف‌ترین و مشهورترین عناصر بصری و سمعی که برای دنیا آشناست و معرف هویت او است استفاده کند و فضایی را هر چه پر بارتر و زیباتر عرضه نماید.

تصاویر الف، ب، ج مربوط به نمایشگاه فرهنگ و تکنولوژی در کره جنوبی، تصویر الف سالن ایران و ب وج فضا سازی داخلی.

تصویر د فضای داخلی نمایشگاه ایران در ژاپن
هـ فضای واتیکان، فضای تونس (بخشی از فضا)، ز کره جنوبی، ح ژاپن (کامپیوترهای نقاش)، ط ایتالیا



ز - فضای بیرونی نمایشگاه و بخشی از سالن‌ها



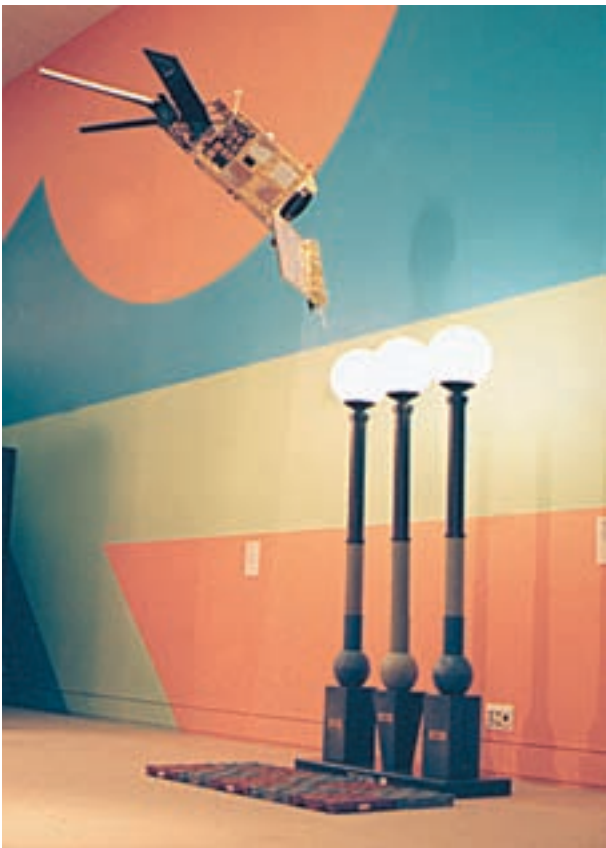
د - داخل سالن نمایشگاه ایران در نمایشگاه بین‌المللی ژاپن ۱۹۸۵



ح - داخل سالن نمایشگاه کره جنوبی که ربات‌های نقاشی را به نمایش گذاشته‌اند



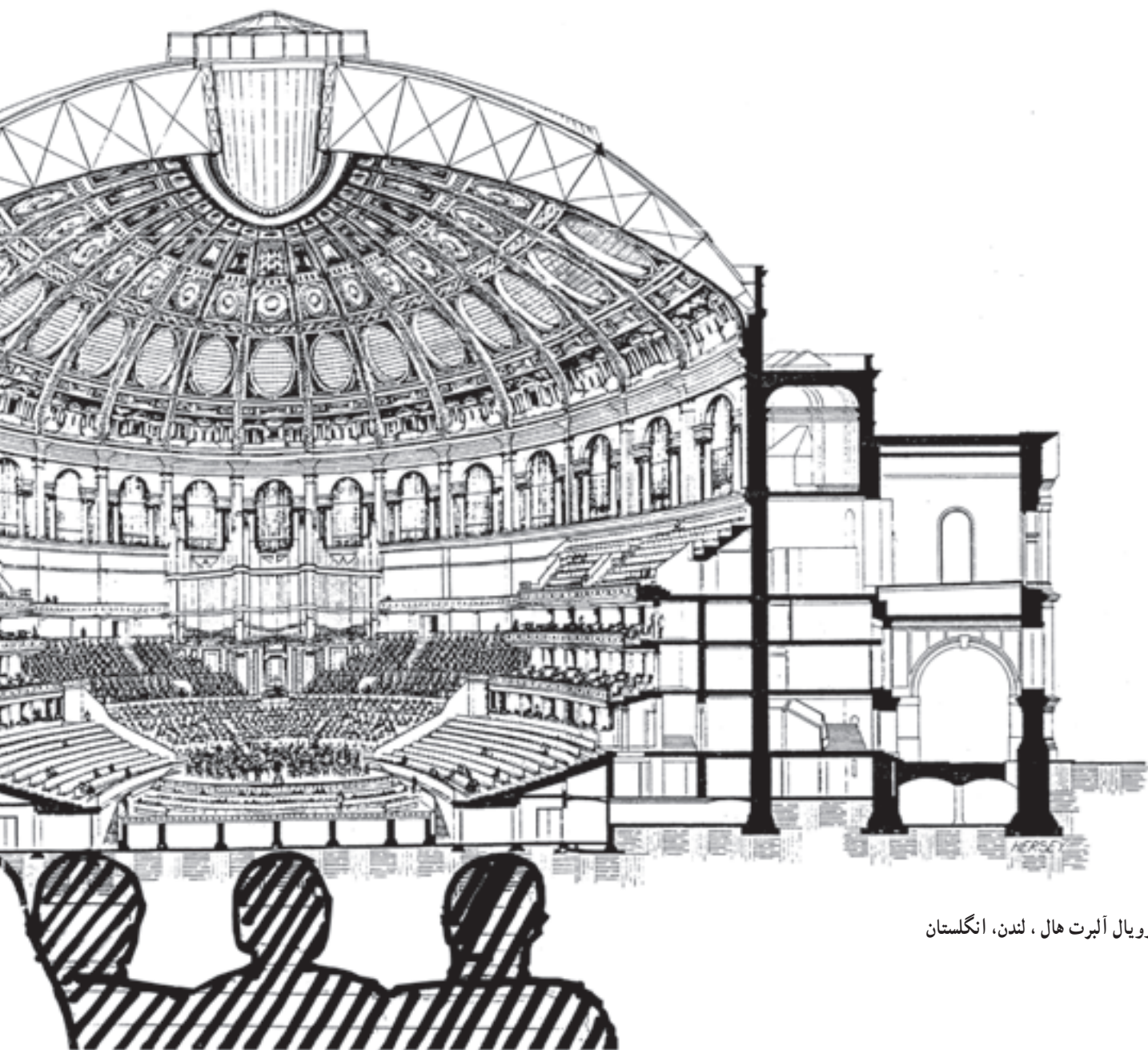
ه - داخل سالن نمایشگاه و اتیکان در نمایشگاه بین‌المللی کره جنوبی



ط - داخل سالن نمایشگاه ایتالیا



و - نمایشگاه تونس در کره جنوبی



رویال آلبرت هال، لندن، انگلستان

چند فضا وجود دارد

در سالن بالا، فضا کجاست؟ و آیا این تصویر بیان کننده همه ویژگی‌های موجود در مجموعه سالن هست؟ بعضی از عناصر و عوامل تشکیل دهنده مجموعه عبارتند از: حجم داخل سالن - تمام عناصر بصری که در حجم دیده می‌شود مانند تزیینات، رواق‌ها، ستون‌ها، صندلی‌ها، سن، احجام کوچک دیگر مانند پلکان‌های محل نشستن و نظایر آن مجموعه همه عناصر بصری بالا با هم

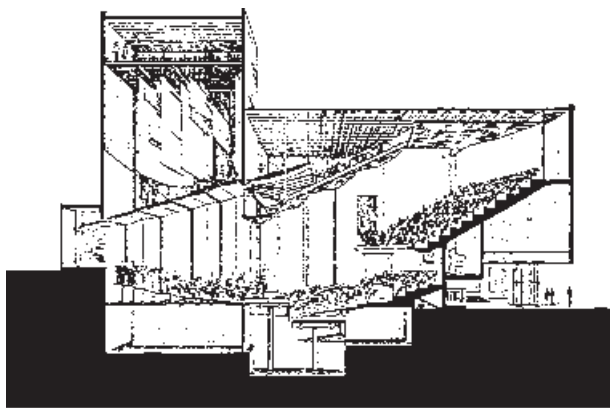
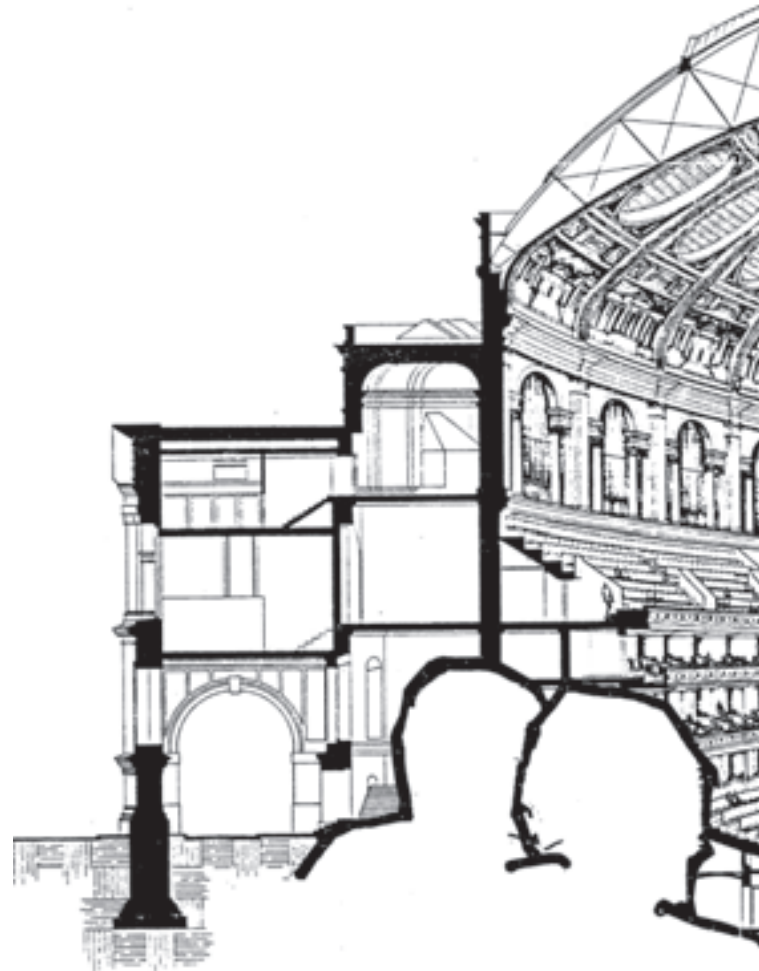
تشکیل واحد حجم داخلی بزرگی را می‌دهد که به آن سالن کنسرت یا نمایش می‌گوییم.

حجم بیرونی، محل قرارگرفتن این مجموعه در شهر و در جوار ساختمان‌های دیگر، خیابان‌ها، شکل ساختمان، ابعاد و اندازه آن، هویت معماری مجموعه از بیرون همه اینها با هم تشکیل واحد حجمی بیرونی را می‌دهند که به آن سالن کنسرت یا نمایش

فرهنگ و هویت یکی از عوامل هم بستگی و اشتراک بین فضاهای عینی و ذهنی متعدد است. در سالن کنسرت مقابل، هم مقصد بودن تماشاگرها - هم آهنگ بودن نوازندگان و احساس تقریباً مشترک بین این دو دسته در وقت اجرا، سکوت سالن و یکی بودن سالن اجرا، برای هر دو دسته باعث ایجاد یکپارچگی و ایجاد وجه اشتراک زیاد بین آنها خواهد شد. به نظر می‌رسد بعضی از بخش‌های این فضای بزرگ را می‌شود طراحی کرد.

سالن به‌عنوان «ظرف ثابت» برای حضور تماشاچیان و شنوندگان، سن که می‌تواند متغیر باشد و ترکیب ارکستر که متناسب با آهنگ است، ظرف اجرای موسیقی یا تئاتر خواهد بود. رابطه بین این دو ظرف (فضای سالن، سن و ترکیب ارکستر) قابل طراحی است.

در زیر مقطعی از یک سالن دیده می‌شود که به واسطه تغییر سن و حرکت آن و استفاده از سقف متحرک، می‌توان استفاده‌های متعددی از یک فضا کرد به عبارتی فضاهای متفاوتی برای عملکردهای متفاوت ایجاد می‌شود.



می‌گوییم. اینجا از دو فضا صحبت خواهیم کرد اگر ما به‌عنوان عابر یا به‌عنوان تماشاگر با این ساختمان روبرو شویم، ارتباط و اتصال بین فضای بیرون و فضای داخل را ما برقرار می‌کنیم. ذهنیت و تصور ما از موضوع مورد بحث در تلقی ما از فضا نقش بسیار دارد. اگر جمعیت در سالن زیاد باشد، اگر ارکستر موسیقی سنفونیک اجرا کند، اگر موسیقی از بهوون یا موتسارت باشد، فضا متفاوت جلوه خواهد کرد.

اما متعدد بودن فضاها و متفاوت بودن آنها به معنی نداشتن وجه اشتراک بین آنها نیست.

طراحی با گیاه

فضای سبز که باعث طراوت و شادابی و ایجاد تعادل در هوا می‌شود نقش زیادی در طراحی فضا دارد. گاهی از یک گل یا یک برگ صحبت می‌شود و گاهی از باغ گل و جنگل، در این طیف وسیع اطلاعات زیادی لازم است مانند شرایط رشد و پرورش گیاهان، شکل، اندازه هر بخش از گیاه، اندازه رشد، رنگ، بو و رفتار گیاه در شرایط مختلف (در جابجایی‌ها) و نظائر آن از گیاه به صورت‌های مختلف استفاده می‌شود. تنوع بی‌اندازه آنها اجازه استفاده‌های مناسبی را به ما می‌دهد. برای مثال، برای تثبیت شنهای روان در کویر که نیاز به ریشه بلند و آب کم دارد. در شهرها و آبادیهای منطقه گرم و خشک به گیاهانی (درخت) که سایه‌انداز خوب دارند نیاز است. گاهی لازم است برگها فشرده و پهن و گاهی نازک و از هم باز باشند تا کمی آفتاب به زمین که گیاهی دیگری کاشته شده برسد (نیم‌سایه) گاهی لازم است درخت برگ‌ریزان فصلی نداشته باشد و همواره سبز باشد مثل درخت کاج و سرو. هر کدام خصوصیتی دارد که در جای خود باید استفاده شود. بوته‌ها و درخت‌ها در کنار هم می‌توانند مشروط بر تأمین شرایط رشد مناسب آنها فضایی را شکل دهند.

برای طراحی فضای سبز معمولاً گیاهان را از نقطه نظرهای مختلف دسته‌بندی می‌کنند و در جدولهای مختلف می‌آورند. برای مثال:

از لحاظ نوع بوته و درخت مثل بادام گل طاووسی

از لحاظ شکل: مدور - پهن - تخم‌مرغی...

از لحاظ رشد: متوسط - سریع و بسیار سریع و کند

از لحاظ تکثیر: متوسط - سریع - و بسیار سریع و کند

از لحاظ برگ: میوه و گل: برگ شکسته دندانه‌دار - میوه

با رنگ قرمز - گل خوشه‌ای صورتی

از لحاظ نوع خاک مانند آهکی - سیلیسی

از لحاظ تراکم شاخ و برگ درختان: پرتراکم و کم تراکم...

از لحاظ رشد مانند ۵ تا ۱۰ متر یا پنج متر به بالا و ...

از لحاظ کاربرد اصلی: جنگلی و تزیینی ...

از لحاظ رنگ برگ

از لحاظ طول عمر

از لحاظ فاصله کاشت میان دو درخت

از لحاظ گل مانند: گل‌های مناسب برای محیط شهر - برای

آپارتمان - برای شرایط خاص - تابستانی و بهاری و ...

.....

همینطور می‌توان وارد جزئیات شد مثلاً انواع گل سرخ

مثل بوته کوتاه، رونده و ... یا گیاهان مورد استفاده در پرچین‌ها و آلاچیق‌ها و گیاهان پوششی مانند چمن و شبدر و نظائر آن.

نگهداری گیاهان از همه کار مهمتر است زیرا بعضی از

آنها بسیار لطیف‌اند و با کوچکترین ناملایمتهای از بین می‌روند. اگر

اطلاعاتی مانند آنچه در بالا آمد و بسیاری دیگر که امکان آوردن

آنها در این صفحات نبود با طراحی داخلی و معماری و شهرسازی

همراه شود فضاهای بسیار زیبا و دلنشین فراهم می‌آید.

گاهی بوی یک گیاه مثل نوای یک موسیقی ما را به

خاطره‌های دور می‌برد و گاهی خواصی شفا بخش دارند. طراحی

فضای سبز خود رشته‌ای مستقل است.

انواع باغسازی چه ایرانی مانند باغ گلشن طبرس، باغ فین

کاشان، باغ شاهزاده کرمان و نظائر آن و چه فرنگی مانند باغ

ورسای، باغ لوگزامبورگ فرانسه و مانند آن در تاریخ هنرهای

تزیینی و طراحی فضای سبز جایگاه خاصی دارند. بعضی گیاهان

در تاریخ یک ملت سهم دارند و شکل سمبولیک پیدا کرده‌اند

مثل سرو - خرما و زیتون که گاهی طراحی با اطلاعات خاص

نظیر آنچه آمد معنا و مفهوم فضا را نیز عمیق‌تر می‌کند.



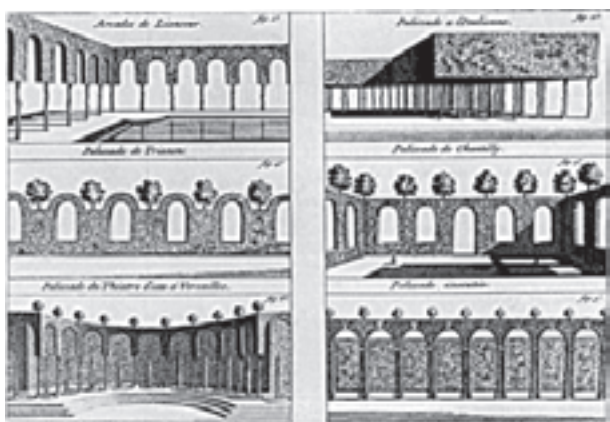
باغ شاهزاده کرمان



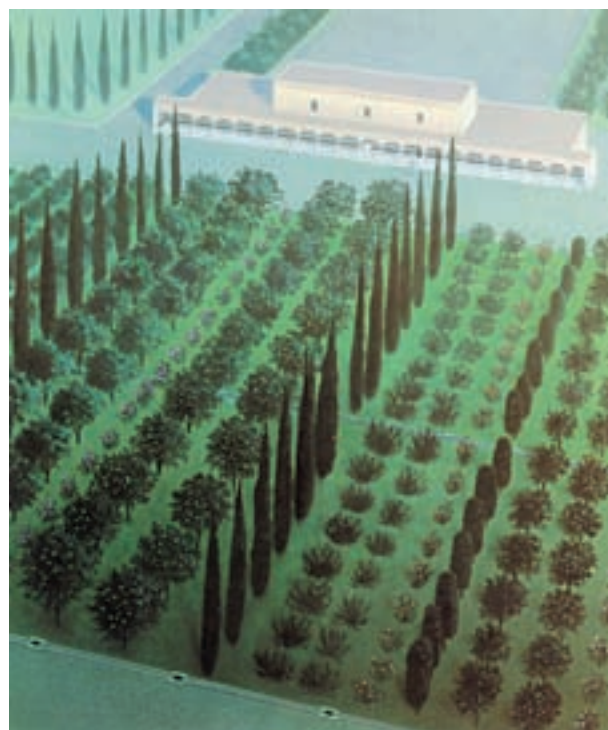
باغ گلشن طبس

باغ فین کاشان (عکس بالا) نمونه باغسازی ایرانی بعد از اسلام. تصویر پایین نمونه‌ای از هرس گیاهان و باغسازی فرنگی

عکس بالا باغ شاهزاده کرمان نمونه باغسازی ایرانی بعد از اسلام. فضایی که باغ‌ها ایجاد می‌کنند در دوره‌های مختلف تاریخی و در کشورهای مختلف بسیار متفاوت هستند. عکس پایین نمونه‌ای از باغسازی ایرانی قبل از اسلام.



باغسازی، جان پناه و آلاچیق به شیوه اروپایی

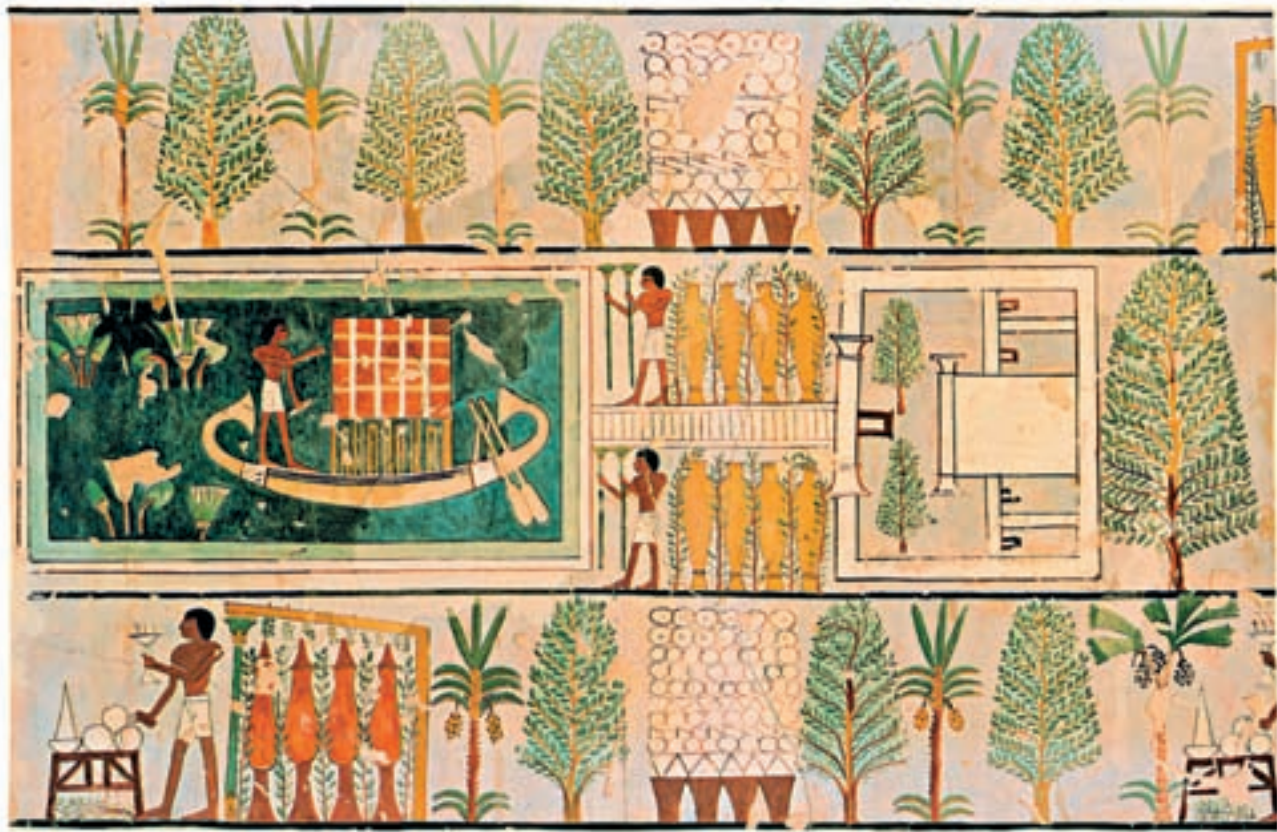


باغ کورش بزرگ در پاسارگاد

نقش گیاه در نقاشی های قدیم



بخشی از فرش ایرانی



● نقاشی بالا مربوط به مراسم تدفین مصری حدود ۱۵۰۰ ق. م است.

قایقی سایبان دار، بدن متوفی را از میان نیلوفرهای آبی به محل مقبره می برد. درخت های پاپیروس، خرما و انجیر در اطراف باغ مقبره کاشته شده اند و دسته گلی از برگ های زیتون و پاپیروس مربوط به مراسم و انواع میوه، عسل و گیاهان دارویی و ادویه همه برای حفظ بدن متوفی در انثای سفرش به عالم دیگر فراهم شده اند.

بدن با روغن ها، الیاف و عطرها گوناگون و رنگ هایی که همه از مواد گیاهی هستند، مومیایی شده است.

● تصاویر صفحه قبل (بالا) مربوط به باغ و فا، باغ محبوب باپر است. در قرن ۱۶ از باغ نوشته اند که: زمین های شیدرکاری شده با درخت های انار که در شکوه پاییز زرد شده و میوه هایی کاملاً قرمز دارند، درخت های تبریزی و سیبش که هیچ نقاشی قادر به نقاشی آنها نیست، در نهایت زیبایی قرار دارد. کاردارها بیرون باغ باپر منتظر ورودش هستند. نقاشی ها در دو قطعه کاملاً جدا در کنار هم هستند که تداوم تصویر در آنها کاملاً دیده می شود.

● تصویر صفحه قبل (پایین) بخشی از قالی باغی مشهور جهان اسلام است. متعلق به قرن ۱۷ با نقشی از باغ زمینی که سراغش را در باغ بهشت باید گرفت. از رنگ آمیزی زیبایی برخوردار است. شادمانی درون باغ تابستان را به زمستان می آورد. طرح آب نمای مرکزی باد و جوی موازی پر آب با ماهیان شناگر بین گیاهان شرقی واقع شده اند. این قالی تضاد آشکاری با شرایط کویری دارد.

فضاسازی با گیاه در آثار هنری: از دیرباز از گیاه برای

فضاسازی استفاده می شده است. آثار به جا مانده حتی از گذشته های دور دلیل بر این مدعاست. گیاه، نشاط و خرمی را می آورد. تنوعی که گیاهان دارند اعم از درخت و گل با توجه به نوع، فصل رویش و گلدار بودن آنها، رنگ به رنگ شدن و میوه دهی شان به باغبان ها و باغ آرایان کمک فراوان می کند. بعضی از گیاهان خاصیت دارویی دارند و بعضی در فرهنگ های مختلف مقدس هستند، گاهی علامت رسمی کشور را می سازند و روی پرچمشان رسم می شوند. درخت سرو، خرما، انجیر، زیتون، نیلوفر، گل سرخ و بسیاری دیگر با احترام یاد شده اند. الهام دهنده هنرمندان به ویژه شاعران و نقاشان بوده اند.

نقوش هندسی و نقوش گیاهی بخصوص در دوره هایی که تصویر انسان در اسلام منع شده، در وسایل زندگی و در آثار فراوانی به کار گرفته شده اند. نقوش قالی - کاشیکاری ها - ظروف فلزی - اشیای چوبی و نظایر آن همگی فضایی از طبیعت را به نظر می آورند.