

فصل پنجم

توانمندی‌های استان چهارمحال و بختیاری





درس ۱۲ قابلیت‌ها و جاذبه‌های گردشگری استان

– به تصاویر زیر نگاه کنید. مهم‌ترین جاذبه‌های گردشگری استان چیست؟

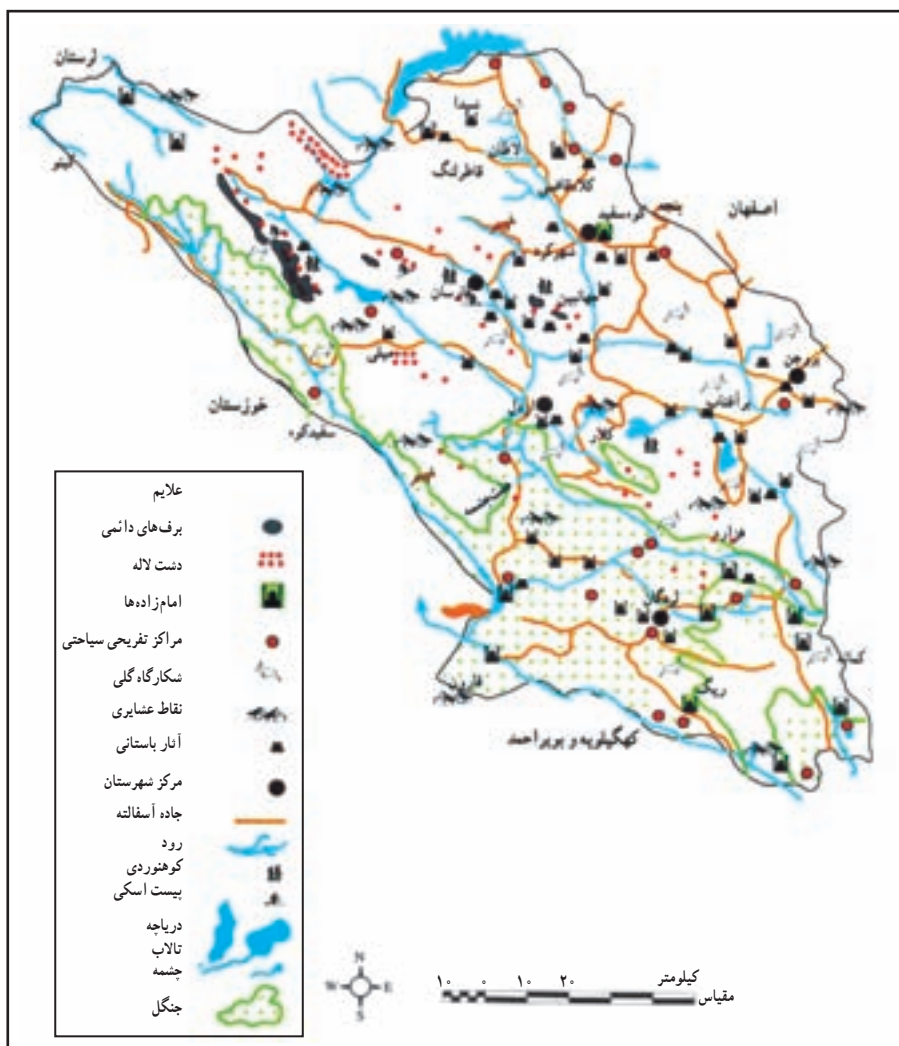


تصویر ۱-۱۲. بخشی از جاذبه‌های گردشگری استان

استان ما به دلیل برخورداری از مواهب خدادادی همچون طبیعت زیبا، هوای مطلوب، به‌ویژه در فصول بهار و تابستان، زیست‌گاه‌های حیات وحش، فضاهای روستایی و عشایری، آثار تاریخی و باستانی، صنایع دستی بسیار زیبا، جاذبه‌های علمی فراوان، امکانات ورزشی گوناگون و ... پذیرای گردشگران زیادی از سراسر ایران است.

مناطق گردشگری استان عبارت‌اند از :

- ۱- قطب محور شهرکرد، سامان، پل زمانخان
- ۲- شهرکرد، سد زاینده‌رود، حاشیة رودخانه زاینده رود
- ۳- شهرکرد، فارسان، جلگرد، بازفت
- ۴- شهرکرد، بروجن، تالاب چغاخور، منطقه حفاظت شده سبزکوه



نقشه شماره ۲-۱۲- نقشه سیاحتی استان

۵- شهرکرد، تالاب گندمان، لردگان

۶- شهرکرد، اردل، حاشیه رودخانه کارون

فعالیت

۱- به نقشه بالا نگاه کنید. نقاط برجسته گردشگری در شهرستان محل زندگی خود را نام ببرید.

۲- با در نظر گرفتن نمودار شماره ۸ بگویید مهم‌ترین جاذبه گردشگری طبیعی شهرستان محل زندگی شما کدام

مورد است؟



الف) جاذبه‌های طبیعی استان

مهم‌ترین جاذبه‌های طبیعی استان عبارت‌اند از:

چشمه‌های فراوان معدنی (شور و شیرین)، تالاب‌ها، رودخانه‌های آرام و خروشان، آبشارها، غارهای آهکی، هوای متنوع در فصول بهار و تابستان، کوه‌های مرتفع، جنگل‌ها، مراتع و ...

نمودار شماره ۱-۱۲- جاذبه‌های طبیعی استان



با توجه به اینکه استان ما از نظر آب و هوا جزء چهار استان دارای بهترین شرایط در کشور محسوب می‌شود، جاذبه‌های طبیعی استان را می‌توان به فصول مختلف نیز تقسیم کرد. زیباترین فصل جهت بازدید از مناظر طبیعی استان، بهار است. در این فصل، طبیعت سرسبز به همراه چشمه‌های فراوان و هوای متنوع، مناظر چشم‌نوازی را ایجاد می‌نماید، به طوری که ۸۹ درصد گردشگران وارد شده به استان در سال ۱۳۸۷ در فصل بهار به استان سفر کرده و در فصل زمستان فقط ۱ درصد گردشگر به استان وارد شده‌اند.



تصویر ۳-۱۲- آبشار زیبای آتشگاه (شهرستان لردگان)

جدول شماره ۱-۱۲- جاذبه‌های طبیعی استان چهار محال و بختیاری در فصول مختلف

فصل‌ها	بهار	تابستان	پاییز	زمستان	جاذبه
					طبیعت گردی
					کوهنوردی
					اسکی
					غارنوردی
					شنا
					قایق‌سواری در آب‌های خروشان

فصل‌ها	بهار	تابستان	پاییز	زمستان	جاذبه
	۳	۱	۲	۴	ورزش زمستانی

– جدول بالا را مانند جدول زیر با توجه به اهمیت هر کدام از جاذبه‌ها در فصول مختلف از ۱ تا ۴ شماره گذاری کنید.

ب) جاذبه‌های تاریخی، مذهبی، فرهنگی، مردم‌شناسی

از آنجایی که استان ما از پیشینه تاریخی غنی برخوردار است و همواره بخشی از کانون فرهنگ و تمدن ایران زمین و زادگاه شعرا، نویسندگان، عالمان و عارفان بزرگ بوده است، دارای جاذبه‌های مهم تاریخی، فرهنگی، مذهبی و هنری است که مهم‌ترین آنها در جدول شماره ۲-۱۲ معرفی شده‌اند.





جدول شماره ۲-۱۲- اسامی بعضی آثار و جاذبه‌های تاریخی، فرهنگی، مذهبی و هنری استان

موقعیت	نام اثر	نوع اثر
شهر جوتقان شهرستان کیار- روستای دزک شهر اردل شهرستان شهرکرد - روستای بارده شهرستان کوهرنگ - روستای دهناش شهرستان کوهرنگ - روستای تبرک شهر فرادنبه شهرستان شهرکرد - روستای شمس آباد شهرستان شهرکرد - چالشر	سردار اسعد بختیاری امیر مفخم بختیاری قلعه ابوالقاسم خان قلعه بارده قلعه دهناش قلعه تبرک قلعه ضرغام السلطنه قلعه امیر مجاهد قلعه چالشر	قلعه
شهرکرد فارسان کیان بروجن شهرستان اردل - روستای سونک شهرکرد چالشر شهرستان بروجن - نقنه	اتابکان جامع فارسان جامع کیان حاج شیخ علی سونک جامع شهرکرد(خان) جامع چالشر جامع نقنه	مسجد تاریخی
شهرکرد نزدیکی بلداجی شهرستان شهرکرد - نزدیکی بن روستای شیخ شبان روستای سورک باباحیدر	حلیمه و حکیمه خاتون حمزه علی بابایراحمند سیدبهاءالدین محمد شاهزاده عبدا... سید میراحمد و حیدربین مالک	امامزاده
چالشر شهرکرد بروجن	ستوده و آزاده آینه خانه‌های قدیمی بروجن	عمارت
نزدیکی سامان روستای دوپلان بن بروجن روستای بهشت آباد روستای خراجی روستای شلیل مسیر بروجن - لردگان روستای دوازده امام شهرستان لردگان - روستای بارز روستای هوره	زمان خان دوپلان بن مصلی بهشت آباد خراجی مروارید کره بس دوازده امام بارز هوره	پل

توانمندی‌های استان

<p>قبور قدیمی</p> <p>قبور آرامنه</p> <p>قبور قدیمی سینی</p> <p>قبور قدیمی نقنه</p> <p>قبور قدیمی فرادنبه</p> <p>قبور قدیمی کرد شامی</p> <p>قبور قدیمی گهرو</p> <p>قبور قدیمی سرتشنیز</p>	<p>در شهرستان‌های لردگان، بروجن و کیار</p> <p>روستای سینی</p> <p>روستای نقنه</p> <p>فرادنبه</p> <p>شهرستان بروجن - روستای کردشامی</p> <p>گهرو</p> <p>شهرستان کیار - سرتشنیز</p>
<p>برد گوری</p>	<p>برد گوری‌های واقع در شهرستان‌های اردل و کوهرنگ</p>
<p>حمام تاریخی</p>	<p>مکتب خانه</p> <p>پرهیزکار</p> <p>درب امامزاده</p> <p>ناغان</p>
<p>کتیبه</p>	<p>هفشجان</p> <p>گردنه رخ</p> <p>خداآفرین</p> <p>مشروطیت</p> <p>سراب بکان</p> <p>سراب جوتقان</p> <p>پل مروارید</p>
<p>روستاهاى تاریخی و منحصر به فرد</p>	<p>یاسه چاه</p> <p>سراآسید</p>
	<p>بروجن</p> <p>شهرکرد</p> <p>شهرکرد</p> <p>ناغان</p>
	<p>هفشجان</p> <p>شهرستان شهرکرد - گردنه رخ</p> <p>بازفت</p> <p>شهرستان فارسان - روستای ده چشمه</p> <p>جوتقان</p> <p>جوتقان</p> <p>شهرستان اردل - شلیل</p>
	<p>شهرستان شهرکرد</p> <p>شهرستان کوهرنگ</p>

فعالیت

- ۱- در شهرستان محل زندگی شما کدام یک از جاذبه‌های تاریخی، فرهنگی، مذهبی و هنری که در جدول شماره ۲-۱۲ آمده، وجود دارد؟
- ۲- آیا می‌توانید بگویید وجود موزه، چگونه بر توسعه گردشگری استان تأثیر می‌گذارد؟
- ۳- تصاویر زیر نمونه‌ای از سنگ قبور آرامنه‌ای که زمانی در استان زندگی می‌کردند و شیرسنگی بر روی قبور درگذشتگان می‌باشند. به نظر شما چگونه می‌توان از این نمونه آثار تاریخی استان محافظت و بهره‌برداری کرد؟





تأثیر گردشگری بر استان

توسعه گردشگری در استان از دو بعد (مثبت و منفی) مورد توجه قرار می‌گیرد که در جدول شماره ۳-۱۲ به تعدادی از آنها اشاره شده است.

جدول شماره ۳-۱۲- ابعاد مثبت و منفی گردشگری بر استان

تأثیرهای منفی گردشگری بر استان	تأثیرهای مثبت گردشگری بر استان
<p>رها کردن زباله‌ها در فضای سبز و مسیر رودخانه‌ها و چشمه‌ها آتش‌سوزی احتمالی جنگل‌ها کمرنگ شدن فرهنگ سنتی و از میان رفتن غرور فرهنگی آشفته شدن معماری شهرها تغییر نامطلوب و زنده محیط از شکل طبیعی به مصنوعی نابودی تدریجی بناهای تاریخی برخورد خرده فرهنگ‌ها و ایجاد تضاد فرهنگی تبدیل زمین‌های کشاورزی، مراتع و جنگل‌ها به تأسیسات گردشگری (مثل ایجاد جاده، هتل و ...) افزایش بیکاری فصلی</p>	<p>ایجاد شغل افزایش درآمد افزایش تفاهم بین المللی تحکیم وحدت ملی گذراندن سالم اوقات فراغت افزایش بینش اجتماعی تجدید قوا و تمدد اعصاب و افزایش بهره‌وری کاری کاهش مهاجرت فرستی بهسازی محیط‌های گردشگری (در صورت فرهنگ‌سازی) توسعه صنایع دستی افزایش سرمایه‌گذاری‌های زیربنایی نظیر احداث جاده و توسعه خدمات ارتباطی و در نهایت توسعه استان کاهش فقر و بیکاری</p>



تصویر ۵-۱۲- فرهنگ عشایری از برجسته‌ترین آیین سنتی استان



- ۱- با مشورت هم کلاسی‌هایتان موارد دیگری را به فهرست آثار مثبت و منفی گردشگری اضافه کنید.
- ۲- به نظر شما دولت و مردم چه نقشی در توسعه گردشگری دارند؟
- ۳- به نظر شما رسانه‌های گروهی مثل صدا و سیما چه نقشی در توسعه گردشگری دارند؟
- ۴- به نظر شما چرا مردم استان ما علاقه زیادی به زیارت اماکن مقدس دارند؟

مسائل و مشکلات گردشگری در استان و راهکارهای آن

استان ما به رغم دارا بودن جاذبه‌های متعدد گردشگری قادر به نگهداری مناسب گردشگران نیست. مهم‌ترین دلیل آن کمبود امکانات و تسهیلات گردشگری می‌باشد.

استان چهار محال و بختیاری علاوه بر جاذبه‌های طبیعی، دارای یکی از بزرگ‌ترین سازمان‌های ایلی کشور است. همچنین دارای لهجه‌ها، لباس‌ها، موسیقی محلی، مراسم جشن و سوگواری و سایر آداب و رسوم سنتی و جاذبه‌های اجتماعی و فرهنگی بسیار غنی است. مردم زیادی علاقه‌مند به بازدید و طبیعت‌گردی در این محیط زیبا هستند. لیکن جذب و نگهداری جمعیت زیاد گردشگران نیازمند امکاناتی است که کمبود آنها بسیار چشمگیر است؛ از قبیل راه‌های ارتباطی مناسب، وسایل رفت و آمد، شرایط مناسب اسکان، گرمایش، سرمایش، سرویس‌های بهداشتی، امنیت، وجود راهنمای گردشگری، فرهنگ پذیرش گردشگران و بهداشت و درمان.

بنابراین، اماکن و خدمات مورد نیاز گردشگران عبارت‌اند از:

هتل‌ها، مهمان‌سراها، مجتمع‌های بین‌راهی، توسعه و بهسازی جاده‌های ارتباطی، توسعه و بهسازی اماکن ورزش زمستانی و تابستانی، بهسازی و احداث اماکن مورد نیاز در نقاط طبیعت‌گردی، توسعه و بهسازی اماکن تاریخی، توسعه بازارهای سنتی و محلی، نظارت بر پخت و نگهداری بهداشتی خوراکی‌ها و غذاهای سنتی، افزایش دفاتر مسافرتی و ...

— به نظر شما بخش خصوصی در توسعه گردشگری چه نقشی دارد؟



درس ۱۳ توانمندی های اقتصادی استان

به شکل های زیر نگاه کنید و بگویید مهم ترین توانمندی های اقتصادی استان ما چیست؟



تصویر ۱-۱۳- فعالیت های صنعتی، معدنی و دامداری

استان ما قطب دامداری کشور است. علاوه بر آن به دلیل دارا بودن شرایط مساعد در زمینه زراعت و باغداری، منابع معدنی نسبتاً زیاد، دارا بودن نیروی انسانی ماهر و نیمه ماهر، موقعیت مناسب جغرافیایی، مجاورت با قطب های صنعتی بزرگ اصفهان و خوزستان، امکان بهره برداری از منابع غنی آب، ذخایر انرژی فسیلی و برق آبی فراوان، از توانمندی های بسیار بالایی جهت شکوفایی اقتصادی و تأثیرگذاری در توسعه کشور برخوردار است.

مسئولان و برنامه ریزان منطقه ای و ملی با توجه خاص به پتانسیل های استان بدون برهم زدن تعادل اکولوژیکی و با کمک مردم می توانند سبب رشد و شکوفایی استان ما شوند.

توانمندی های بخش کشاورزی

الف) بخش کشاورزی در استان ما به دلیل منابع آبی متعدد و اراضی مستعد به خصوص در زمینه باغات و پرورش دام و طیور، پرورش ماهی و زنبور عسل از موقعیت مناسبی برخوردار است.

۱- زراعت: حدود ۹ درصد (۱۴۴ هزار هکتار) از سطح استان زیر کشت انواع محصولات زراعی است که از این مقدار ۵۶ درصد (۸۱ هزار هکتار) زیر کشت آبی و مابقی آن (۴۴ درصد معادل ۹۳ هزار هکتار) به صورت دیم کشت می شود. مهم ترین محصولات زراعی استان چهار محال و بختیاری شامل گندم، جو، برنج، حبوبات، نباتات صنعتی، سبزیجات، نباتات علوفه ای و

توانمندی‌های استان



تصویر شماره ۲-۱۳- سیستم آبیاری بارانی (دشت بلداجی)

سیب‌زمینی می‌باشند که کشت گندم با سطحی حدود ۷۱ هزار هکتار (۵۰ درصد) مقام اول را در استان در بر می‌گیرد. در سال ۱۳۸۹ کل تولیدات زراعی استان حدود ۸۰۵ هزار تن بوده است. مهم‌ترین محدودیت‌های زراعت در استان، عدم دسترسی مناسب به منابع آب و نیز محدودیت‌های اقلیمی است.

جدول شماره ۱-۱۳- مساحت زیر کشت انواع محصولات زراعی در سال ۱۳۸۹

ردیف	نوع محصول	مساحت (هزار هکتار)	درصد	ردیف	نوع محصول	مساحت (هزار هکتار)	درصد
۱	غلات	۱۰۱	۷۰	۵	نباتات علوفه‌ای	۲۶/۸	۱۹
۲	حبوبات	۸/۶	۶	۶	محصولات دیگر	۰/۲	-
۳	نباتات صنعتی	۱/۲	۱	۷	جمع	۱۴۴	۱۰۰
۴	سبزیجات	۵/۸	۴				

۲- باغداری : قابلیت زمین‌ها برای کشت باغات به دلیل شرایط اقلیمی مناسب و دامنه‌های شیب دار که کشت زراعی را محدود می‌کند و نیز اقتصادی‌تر بودن تولیدات باغی نسبت به تولیدات زراعی موجب شده که انواع محصولات باغی سازگار با شرایط طبیعی در استان کشت شوند.

در استان چهار محال و بختیاری حدود ۴۶۳۵۰ هکتار (۱۶ درصد) به کشت محصولات باغی اختصاص داشته که حدود ۱۸۳ هزار تن (۱۴ درصد) انواع محصولات باغی تولید می‌نماید. مهم‌ترین محصولات باغی استان عبارت‌اند از: سیب، هلو، زردآلو، انگور، بادام و گردو. البته گردو و بادام با داشتن سطحی معادل ۲۷۱۲۲ هکتار (۵۹ درصد) از سطح باغهای استان را به خود



تصویر ۳-۱۳- گردو (سامان)

اختصاص داده‌اند. بیشترین باغ‌های استان در شهرستان شهرکرد به مساحت ۲۱۹۴ هکتار (۴۶ درصد) و کمترین آن در شهرستان اردل به مساحت ۲۱۹۴ هکتار (۵ درصد) قرار دارد.

سرمازدگی، کاهش نزولات آسمانی و کاهش عملکرد در هکتار، مهم‌ترین محدودیت‌های باغداری در استان ما می‌باشند.

جدول شماره ۲-۱۳- میزان تولید انواع محصولات باغی در سال ۱۳۸۹

ردیف	نوع محصول	میزان تولید(تن)	درصد	ردیف	نوع محصول	میزان تولید(تن)	درصد
۱	سیب	۴۴۷۸۲	۲۵	۵	بادام	۲۰۸۹۹	۱۱
۲	هلو	۳۵۰۰۰	۱۹	۶	گردو	۱۱۵۰۰	۸
۳	زردآلو	۴۷۲۴	۳	۷	محصولات دیگر	۶۲۲۶	۳
۴	انگور	۶۰۰۰۰	۳۳	۸	جمع	۱۸۳۱۳۱	۱۰۰

۳- دامپروری: دامداری از فعالیت‌های بسیار قدیمی در استان چهار محال و بختیاری محسوب می‌شود که از دیرباز



تصویر ۴-۱۳- استفاده از مراتع جهت پرورش دام

بسیاری از مردم کوچ‌نشین، روستاییان و حتی شهرنشینان بدان مشغول بوده‌اند. وجود مراتع بیلاقی، مراتع جنگلی و هوای سردسیری سبب شده‌اند استان ما یکی از مناطق عمده دامپروری کشور باشد. به طوری که تراکم نسبی دام در سطح ملی حدود ۵۳ واحد دامی در کیلومتر مربع بوده در صورتی که این رقم در استان ما حدود ۲۰۳ واحد دامی در کیلومتر مربع است.

نژاد غالب گوسفند منطقه از نوع گوشتی، شیری است و در صورت اصلاح نژاد، میزان گوشت قابل ملاحظه‌ای تولید خواهد نمود.

توانمندی‌های استان



تصویر ۵-۱۳- دامداری سنتی به شیوه کوچ نشینی و گاوداری صنعتی

در سال ۱۳۸۹ بیش از ۴ میلیون واحد دامی و ۸۲۲ واحد دام و طیور صنعتی و ۶۳ هزار قطعه طیور سنتی وجود داشته است. همچنین در این سال تولیدات دام و طیور حدود ۳۰ هزار تن بوده است. همچنین میزان تولید شیر، بیش از ۲۱۸۸۰۰ تن است؛ از این رو استان ما تولید ۲/۵ درصد شیر کشور را برعهده دارد. میزان تولید گوشت قرمز ۳۱۵۴۰ تن و گوشت مرغ ۱۷۶۰۰ تن است.

جدول شماره ۳-۱۳- جمعیت دام و طیور استان چهار محال و بختیاری در سال ۱۳۸۹ (واحد هزار رأس - قطعه)

گوسفند و بز	گاو و گوساله	طیور سنتی	دام صنعتی	مرغ گوشتی (صنعتی)	مرغ تخم گذار (صنعتی)	مرغ مادر (صنعتی)
۲۸۶۵	۲۰۵۵۳۰	۶۳۰۰۰۰	۷۱۸۳۵	۲۹۹۶۰۰۰	۲۱۲۰۰۰	۹۵۰۰۰

مهم‌ترین محدودیت‌های دامپروری در استان عبارت‌اند از: تخریب مراتع و از بین رفتن چراگاه‌های طبیعی و برخی سیاست‌گذاری‌های دولت در جهت تعادل دام و مرتع.

۴- پرورش ماهی (شیلات): وجود چشمه‌های فراوان، رودخانه‌های متعدد و پرآب، کیفیت و دمای پایین آب رودخانه‌ها و چشمه‌ها، سبب شده تا بستر مناسبی جهت پرورش و تولید ماهیان سرد آبی فراهم گردد؛ به طوری که استان ما در چند سال اخیر مقام نخست کشور را در تأمین ماهی قزل آلا به خود اختصاص داده است. در این استان تعداد ۲۶۰ مزرعه پرورش ماهی، در زمینی به مساحت حدود ۵۰ هکتار به تولید ۱۴۲۶۸ تن ماهی می‌پردازند.



تصویر ۶-۱۳- پرورش ماهی قزل آلابی رنگین کمان در مزارع پرورش ماهی استان



۵- پرورش زنبور عسل

مراعات وسیع (۱۰۹۳۰۰۰ هکتار) با گل‌ها و گیاهان متنوع و شهدخیز و کشتزارهای فراوان، موجب شده از قدیم پرورش زنبور عسل در استان رایج باشد. از حدود ۱۱۴ هزار کندوی عسل در استان در سال ۱۳۸۹ حدود ۶۰۰ تن عسل تولید شده است.



تصویر ۷-۱۳- مراعات و گل‌های معطر در استان، زمینه‌ساز پرورش زنبور عسل

محدودیت‌های کشاورزی در استان

با وجود توانمندی‌های فراوان کشاورزی در استان، البته تنگناها و مشکلاتی نیز در توسعه فعالیت‌های کشاورزی وجود دارد؛ از جمله:

- ۱- فرسایش شدید خاک
- ۲- خشکسالی‌های پی در پی
- ۳- پیروی از روش‌های کشاورزی قدیمی و آبیاری سنتی
- ۴- کمبود درآمد کشاورزان
- ۵- عدم تناسب بین قیمت نهاده‌های کشاورزی و قیمت تمام شده محصولات کشاورزی
- ۶- کوچک بودن زمین‌های زراعتی و یکپارچه نبودن اراضی

ب) توانمندی‌های بخش صنعت و معدن استان

۱- صنعت: استان ما استعداد زیادی برای ایجاد و توسعه انواع صنایع را دارد. به طوری که در سال ۱۳۸۷ بیش از ۱۷۶۰۰ نفر در این بخش اشتغال داشته‌اند. ارزش سرمایه‌گذاری انجام شده در این بخش نیز معادل ۱۹۷۰۰۰ میلیون ریال برآورد گردیده است.



تصویر ۸-۱۳- کارخانه آب معدنی چلگرد

مهم‌ترین عوامل مؤثر برای ایجاد صنایع در استان عبارت‌اند از:

- ۱- موقعیت جغرافیایی و ارتباطی مناسب و قرارگرفتن بین دو استان صنعتی خوزستان و اصفهان جهت استقرار صنایع فولاد و زیر مجموعه‌های مربوط به آن؛
- ۲- وجود شهرک‌ها و نواحی صنعتی متعدد با امکانات زیربنایی مناسب؛
- ۳- وجود منابع آبی مناسب جهت بهره‌برداری و ایجاد صنایع آب‌بر و وابسته از جمله بسته‌بندی آب معدنی؛
- ۴- وجود نیروی انسانی متخصص و ماهر و مراکز آموزش عالی و فنی و حرفه‌ای با بیش از ۴۲ هزار دانشجو؛
- ۵- وجود خطوط ارتباطی مناسب؛ مانند فرودگاه و نزدیکی به خطوط ریلی کشور؛



تصویر ۹-۱۳- تصویر ماهواره‌ای شهرک صنعتی شهرکرد



- ۶- شرایط اقلیمی مناسب برای استقرار صنایع مختلف از جمله صنایع فلزی و تبدیلی؛
- ۷- عبور خطوط لوله اصلی نفت و گاز از استان جهت ایجاد صنایع پتروشیمی و پالایشگاه؛
- ۸- وجود خطوط فشار قوی و پست‌های برق ۴۰۰ و ۶۳ کیلوولت؛
- ۹- تصویب ایجاد منطقه ویژه اقتصادی؛

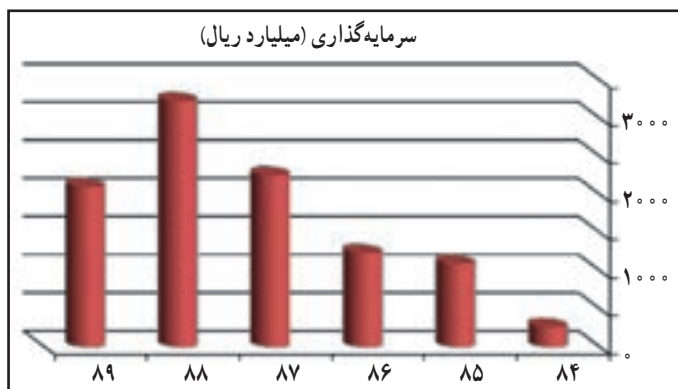
۱۰- قابلیت توسعه صنایع تبدیلی، تکمیلی و جانبی برای فعالیت‌های کشاورزی و آب‌های معدنی.

در این استان ۳۳ شهرک، ناحیه و مجتمع صنعتی، موجود و در دست احداث با وسعتی حدود ۳۶۴۹ هکتار قرار دارد. همچنین تا خرداد ماه ۱۳۹۰ مجوز تأسیس حدود ۱۴۸۸ فقره با سرمایه‌گذاری ۸۰۴۰۸ میلیارد ریال و با پیش‌بینی اشتغال ۴۰۲۱۳ نفر صادر شده است. از واحدها و طرح‌های منحصر به فرد در این استان می‌توان به تولید لامپ خودرو، چادر مشکی و شیر خشک نوزاد، ورق خودرو و دانه و پودر مالت اشاره کرد.



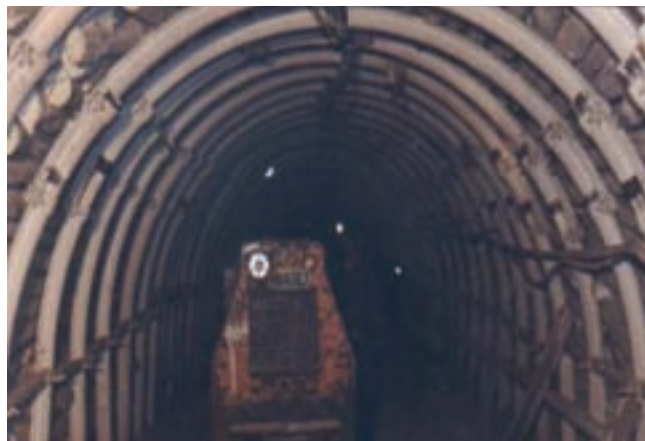
تصویر ۱۰-۱۳- کارخانه نساجی نگین بروجن

نمودار شماره ۱-۱۳- سرمایه‌گذاری انجام شده در بخش‌های صنعت و معدن در سال‌های ۱۳۸۴ تا ۱۳۸۹



۲- معدن: این استان در پایان سال ۱۳۸۹

دارای ۱۱۶ باب معدن، با پروانه بهره‌برداری بوده است که اشتغال مستقیم ۱۰۷۵ نفر و سرمایه‌گذاری ۳۶۸/۴ میلیارد ریال و حدود ۶/۵ میلیون تن از انواع مواد معدنی موجود در معادن استان را استخراج می‌کرده‌اند. از این تعداد، ۹۰ معدن، فعال و ۱۸ معدن، غیر فعال و ۸ معدن نیز در حال تجهیز و آماده‌سازی بوده‌اند. همچنین تعداد ۳۱ فقره پروانه اکتشاف و ۱۵ فقره گواهینامه کشف با سرمایه‌گذاری ۳۰۰۷ میلیون ریال و ۳۵/۸۷ میلیون تن



تصویر ۱۱-۱۳- معدن خاک نسوز دوپلان (شهرستان اردل)



تصویر ۱۲-۱۳- مرمیت لاختک باباحیدر

ذخایر کشف شده نیز صادر شده است. این ارقام بیانگر رشد تولید معادل ۲۷ درصد نسبت به سال قبل بوده است. در این استان تاکنون ۱۵ نوع ماده معدنی شناسایی شده که عبارت‌اند از:

۱- انواع سنگ‌های تزئینی و نما از نوع مرمیت، ۲- سنگ گچ، ۳- ماسه سنگ سیلیسی، ۴- دولومیت، ۵- خاک نسوز، ۶- مواد اولیه سیمان، ۷- فلدسپات سدیم‌دار، ۸- مس و سرب و روی، ۹- آهن، ۱۰- سولفات استرانسیوم، ۱۱- شیل‌های بیتومینه، ۱۲- آهک صنعتی، ۱۳- شیل برای تولید آجر، ۱۴- خاک‌های صنعتی کربناته، ۱۵- سیلیستن. با توجه به موقعیت زمین‌شناسی و ساختار تکتونیکی منطقه، تجمع کانی‌های غیر فلزی در استان نسبت به کانی‌های فلزی، بیشتر بوده است.

مهم‌ترین معادن استان عبارت‌اند از: ۱- سیلیس، ۲- سنگ گچ، ۳- سنگ لاشه، ۴- مواد اولیه سیمان، ۵- خاک نسوز، ۶- بوکسیت.

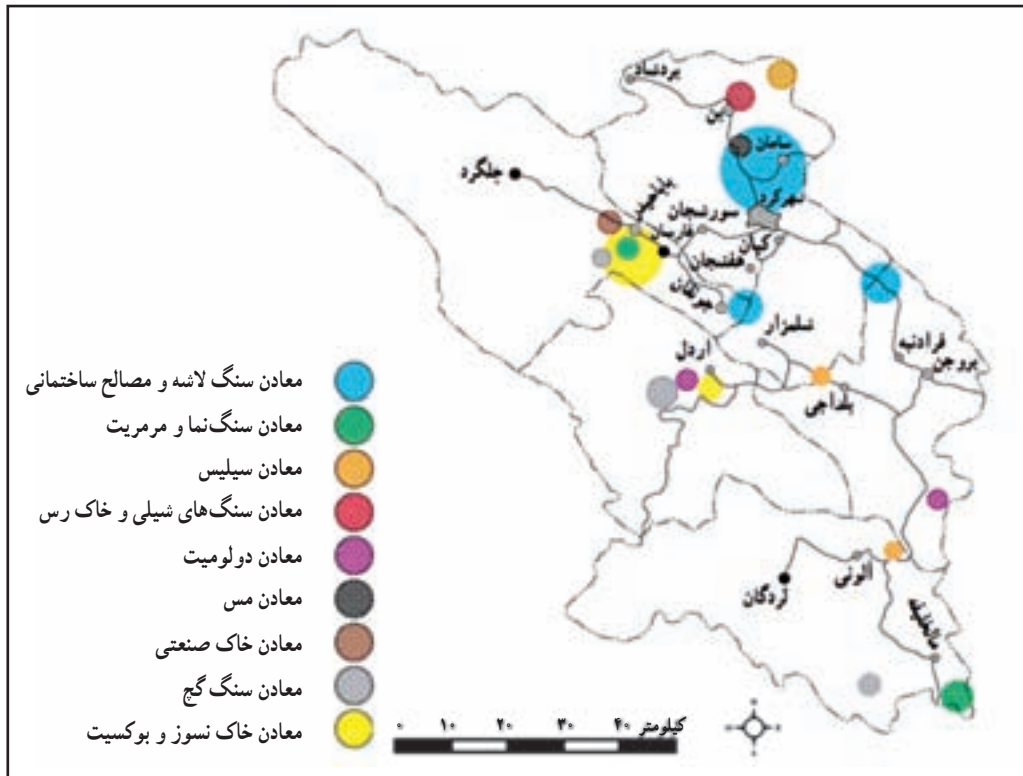
در حال حاضر پراهمیت‌ترین ماده معدنی موجود در استان ذخایر بوکسیت و آرژیلیت معدن خاک نسوز شهید نیلچیان دوپلان است که با توجه به عیار و حجم ذخیره معدن موجود، یکی از بهترین معادن ایران و خاورمیانه است که تاکنون شناخته شده است. در مقایسه با این ماده معدنی معادن سنگ لاشه ساختمانی به لحاظ ارزش ربالی از اهمیت کمتری برخوردارند.

بیشترین تعداد معادن در شهرستان لردگان و کمترین تعداد آنها در شهرستان بروجن واقع شده است. ارزش تولید سالانه مواد معدنی ۱۴۵۰۰۰۰ تن برآورد شده است. همچنین ارزش تولیدات سالانه مواد معدنی در استان در سال ۱۳۸۷ تقریباً ۱۷۵۰۰۰ میلیون ریال است. تعداد شاغلان در معادن فعال استان ۹۰۸ نفر بوده‌اند.

بیشترین ذخایر معدنی با حدود ۱۵۰۰۰۰۰ هزار تن مربوط به معادن سنگ لاشه است که تقریباً ۸۸ درصد کل ذخایر معدنی را تشکیل می‌دهد. کمترین میزان ذخایر معدنی مربوط به معادن سیلیس با ۰/۹ درصد از کل ذخایر بوده است.

در حال حاضر عمده‌ترین مشکلات موجود در بخش معدن استان عبارت‌اند از:

- کمبود نیروی انسانی متخصص شاغل در بخش معدن



نقشه شماره ۱۳-۱۳- پراکندگی معادن استان

- کمبود مشوق‌های حمایتی از سرمایه‌گذاران
- کمبود زیرساخت‌های مورد نیاز در مناطق معدنی
- راه‌های حل مشکلات بخش معدن
- تأمین نیروی انسانی مورد نیاز سازمان‌ها در بخش معدن
- اتخاذ راهکارهای حمایتی برای جلب سرمایه‌گذاری در مناطق کمتر توسعه یافته
- تأمین اعتبارات لازم برای ایجاد زیرساخت‌های مناطق معدنی

فعالیت

- به نقشه شماره ۱۳-۱۳ نگاه کنید و به سؤال‌های زیر پاسخ دهید:
- ۱- در محل زندگی شما کدام معادن قرار دارند؟ نام آنها را بنویسید.
 - ۲- به نظر شما توسعه صنایع و معادن، چه تأثیری در تحول اقتصادی استان دارد؟

ج) توانمندی‌های استان در بخش بازرگانی

– به نظر شما توسعه بازرگانی چه نقشی در تحول زندگی مردم دارد؟

اتصال فلات مرکزی کشور عزیزمان به نواحی حاشیه‌ای، برخورداری از صنعت فرش دستباف و سایر صنایع دستی، تولید صنایع ماشینی، توانایی تولید محصولات دام و طیور و ماهی قزل‌آلا، تولید محصولات باغی مخصوصاً بادام و گردو و محصولات گلخانه‌ای، شرایط بسیار مناسبی را برای رشد فعالیت‌های بازرگانی در استان ما فراهم آورده است که در صورت ایجاد و تکمیل زیربنای بازرگانی نوین در استان، می‌توان استان چهارمحال و بختیاری را به یک قطب بازرگانی تبدیل کرد.

ارزش کل صادرات از طریق گمرک استان در سال ۱۳۸۹ تقریباً ۱۱۲ میلیون دلار بوده و بیشتر صادرات استان را کالاهای صنعتی و معدنی و مغز بادام تشکیل داده‌اند. بیشترین صادرات استان، لوازم خانگی برقی با تقریباً ۶۵ میلیون دلار است. همچنین ۸۰ درصد صادرات به سمت کشور عراق بوده است.



تصویر ۱۴-۱۳- صادرات ورق گالوانیزه خودرو و فرش

راه‌های ارتباطی: با توجه به موقعیت جغرافیایی استان و قرارگیری در حاشیه فلات ایران راه‌های مهم ارتباطی از گذشته‌های دور از این منطقه می‌گذشته که مهم‌ترین آنها جاده تاریخی دز، پارت بوده است. هم‌اکنون نیز راه‌های ارتباطی استان، از اهمیت زیادی برخوردارند؛ زیرا مسیر ارتباطی استان‌های جنوبی و داخلی کشور بوده و دو استان صنعتی خوزستان و اصفهان را به یکدیگر پیوند می‌دهند.

فصل ششم

شکوفایی استان چهار محال و بختیاری

پس از پیروزی شکوهمند انقلاب اسلامی



درس ۱۴ دستاوردهای انقلاب شکوهمند اسلامی

– در محل زندگی شما پس از پیروزی انقلاب اسلامی، چه دستاوردهای عمرانی اتفاق افتاده است؟

– انتظارات شما برای شکوفایی بیشتر استان، چیست؟

استان ما در سال‌های متمادی (قبل از انقلاب اسلامی)، جزء چهار استان بسیار محروم کشور محسوب می‌شد. اما پس از پیروزی انقلاب شکوهمند اسلامی، علی‌رغم وجود مشکلات فراوان، از جمله مسائل جنگ و تحریم اقتصادی، با یاری خداوند متعال و تلاش مردم و مسئولان، همانند سایر نقاط کشور، راه ترقی را طی کرد؛ به طوری که اگر از افراد منصف که زمان‌های گذشته را به یاد می‌آورند پرسید که جامعه امروز استان ما را از نظر معیارهای توسعه با ابتدای انقلاب مقایسه کنند، مسلماً از پیشرفت‌های استان از ابعاد مختلف، صحبت خواهند کرد. گرچه همچنان راه زیادی برای توسعه باید طی کرد، اما با توجه به استعدادهای زیاد استان ما، به امید خدا و با اقدامات مناسب، به آن خواهیم رسید.

در این درس شما با پیشرفت‌های استان در ابعاد مختلف آشنا می‌شوید.

۱- صنعت

روند رشد صنعت در سال‌های اخیر شتاب بیشتری به خود گرفته است، به گونه‌ای که در حال حاضر در استان ما ۹۹۵ واحد صنعتی با سرمایه‌گذاری ۱۰۲۸۷۳۱۰ میلیون ریال و اشتغال ۱۹۵۴۴ نفر مشغول فعالیت‌اند. این در حالی است که در سال ۱۳۵۷ تنها ۱۱ کارگاه با سرمایه‌گذاری ۹۱/۳ میلیون ریال و اشتغال ۴۲۴ نفر فعالیت داشته‌اند. در ۱۳۸۷ رشدی معادل ۱۵/۸ را در بخش تعداد کارگاه‌های صنعتی شاهدیم. هم‌اکنون تعداد ۱۹ شهرک صنعتی و ۸ ناحیه صنعتی در استان قرار دارند که در سال‌های اخیر احداث شده‌اند.

جدول شماره ۱-۱۴- مقایسه تعداد کارگاه‌ها، شاغلان و ارزش سرمایه‌گذاری در بخش صنعت در سال‌های ۵۷ و ۸۹

عنوان	واحد	سال ۱۳۵۷	سال ۱۳۸۹	متوسط رشد سالیانه ۵۷-۸۸
تعداد کارگاه‌های صنعتی	کارگاه	۱۱	۹۹۵	۱۵/۸
میزان اشتغال	نفر	۴۲۴	۱۹۵۴۴	۱۳/۲
ارزش سرمایه‌گذاری انجام شده	میلیون ریال	۹۱/۳	۱۰۲۸۷۳۱۰	۴۵/۱

۲- معدن

تعداد معادن فعال و در حال بهره‌برداری استان در سال ۱۳۸۹، ۱۱۴ باب بوده که زمینه اشتغال ۱۰۴۳ نفر را فراهم کرده است.



البته تاکنون ۱۲۰ معدن با ذخیره حدود ۲۳۹۲ میلیون تن (به استثنای معادن شن و ماسه معمولی) در استان شناسایی گردیده‌اند که عمدتاً از گروه مصالح ساختمانی و کانی‌های غیر فلزی‌اند. در حالی که در سال ۱۳۵۷ فقط ۱ معدن در استان فعال بوده است.

جدول شماره ۲-۱۴- مقایسه بخش معدن استان در سال‌های ۱۳۵۷ و ۱۳۸۹

عنوان	واحد	سال ۱۳۵۷	سال ۱۳۸۹	متوسط رشد سالانه ۵۷ تا ۸۸
تعداد معادن فعال	معدن	۱	۱۱۴	۱۶/۳
میزان اشتغال	نفر	۱۶۲	۱۰۴۳	۶
میزان استخراج سالانه	تن	۲۵۳۱۷	۵۸۷۷۹۴۹	۱۸/۶

۳- کشاورزی

استان ما در سال ۱۳۵۷، دارای ۵۱۳۸۵ هکتار زراعت آبی و ۹۴۱۵۲ هکتار زراعت دیم بوده است. اما در سال ۱۳۸۸ این رقم به ترتیب ۸۰۵۵۲ هکتار و ۶۲۲۲۴ هکتار شده است. گرچه برای افزایش تولیدات کشاورزی، فقط افزایش سطح زیر کشت، اهمیت ندارد؛ بلکه استفاده از محصولات پربازده، مبارزه علمی با آفات، استفاده از روش‌های آبیاری نوین، اصلاح نژاد و... بسیار ضروری به نظر می‌رسند.

جدول شماره ۳-۱۴- مقایسه کشاورزی استان در سال‌های ۱۳۵۷ تا ۱۳۸۸

عنوان	واحد	سال ۱۳۵۷	سال ۱۳۸۸	متوسط رشد سالانه ۵۷-۸۶
سطح زیر کشت زراعت آبی	هکتار	۵۱۳۸۵	۸۰۵۵۲	۱/۵
سطح زیر کشت زراعت دیم	هکتار	۹۴۱۵۲	۶۲۲۲۴	-۱/۳
سطح زیر کشت باغات	هکتار	۶۱۴۴	۴۴۲۲۷	۶/۶
سطح زیر کشت مجتمع‌های گلخانه‌ای	هکتار	-	۸/۵	-
تولید غلات	تن	۲۰۵۱۴۰	۲۳۸۷۱۳	۰/۵
تولید حبوبات	تن	۴۲۵۰	۱۱۵۱۰	۳/۳
تولید گیاهان صنعتی	تن	۳۸۷۰۰	۹۶۵۳	-۴/۴
تولید گیاهان علوفه‌ای	تن	۸۰۷	۳۱۷۵۳۶	۲۱/۳
تولید میوه‌های هسته‌دار	تن	۱۶۰۵۰	۲۵۰۱۷	۱/۴
تولید میوه‌های دانه‌دار	تن	۲۲۳۰	۲۴۴۲۲	۸

شکوفایی استان پس از پیروزی شکوهمند انقلاب اسلامی

۱/۹	۵۸۹۸۲	۳۳۰۰۰	تن	تولید انگور
۶/۵	۱۰۴۵۶	۱۴۸۰	تن	تولید بادام
۱۵/۸	۱۰۷۴۵	۱۱۵	تن	تولید گردو

تولیدات دامی استان نیز در سال‌های پس از پیروزی انقلاب، روبه افزایش می‌باشند که در جدول شماره ۴-۱۴ به آنها اشاره شده است.

جدول شماره ۴-۱۴- مقایسه تولیدات دامی استان در سال‌های ۱۳۵۷ تا ۱۳۸۹

عنوان	واحد	سال ۱۳۵۷	سال ۱۳۸۹	متوسط رشد سالانه ۵۷-۸۸
تولید گوشت قرمز	تن	۹۱۰۲	۲۹۲۰۰	۳/۸
تولید گوشت مرغ	تن	۱۵۶	۲۰۰۰۰	۱۶/۴
تولید عسل	تن	۷۰	۸۵۰	۷/۴
تولید تخم مرغ	تن	-	۳۵۰۰	۱۰۰
تولید ماهیان سردآبی	تن	-	۱۳۸۶۴	۱۰۰
تولید شیر	تن	۳۶۹۶۰	۲۴۸۲۰۰	۶/۱

۴- عمران روستایی

علی رغم اینکه جامعه استان ما را در سال‌های گذشته اغلب جامعه روستایی تشکیل می‌داده است، ولی این جامعه از امکانات بسیار اندکی برخوردار بوده است. به طوری که در سال ۱۳۵۷ تنها ۲۰ روستا دارای برق و ۱۱۰ روستا نیز دارای آب لوله کشی بوده‌اند. در حالی که در سال ۱۳۸۹ این رقم به ترتیب ۷۲۹ و ۶۲۷ روستا شده است. همچنین تا پایان سال ۱۳۸۹، ۳۲۲ روستا دارای طرح‌های هادی بوده‌اند و تعداد ۱۲۴ روستای دیگر نیز در دست اقدام، برای تهیه طرح‌های هادی می‌باشند.



تصویر ۱-۱۴- اجرای طرح‌های روستایی



جدول شماره ۵-۱۴- مقایسه شاخص‌های عمران روستایی در سال‌های ۱۳۵۷ و ۱۳۸۹

عنوان	سال ۱۳۵۷	سال ۱۳۸۹	متوسط رشد سالانه ۵۷-۸۸
روستاهای دارای برق	۲۰	۷۲۹	۱۲/۳
روستاهای دارای آب لوله کشی	۱۱۰	۶۲۷	۵/۸
روستاهای دارای خانه بهداشت	۴۷	۳۱۱	۶/۲
روستاهای دارای مرکز بهداشت	۴۰	۶۷	۱/۷
روستاهای دارای ارتباط مخابراتی	۵	۷۲۲	۱۷/۷
روستاهای دارای گاز	-	۲۶۸	۱۰۰
صندوق پست روستایی	۱۱۱	۲۸۴	۳/۱

۵- راه و ترابری

با اینکه استان ما از موقعیت جغرافیایی مناسبی جهت اتصال فلات مرکزی به نواحی حاشیه‌ای برخوردار است، ولی متأسفانه سال‌ها در بن بست ارتباطی قرار داشت و تنها با استان اصفهان متصل بود که این مسئله در عدم توسعه استان نقش بسیار مهمی داشته است. همچنین جاده‌های روستایی نیز بسیار اندک و با کیفیت بسیار پایینی بوده‌اند. هم‌اکنون نه تنها استان ما با تمامی استان‌های هم‌جوار خود ارتباط زمینی دارد، بلکه احداث فرودگاه شهرکرد، اقدام بزرگی جهت ارتقای ارتباطات استان با سایر نقاط کشور و حتی بعضی کشورها بوده است. به امید خدا در سال‌های آینده نیز شاهد عبور خطوط آهن از استان خواهیم بود.

جدول شماره ۶-۱۴- مقایسه شاخص‌های ارتباطی در سال‌های ۱۳۵۷ و ۱۳۸۹

عنوان	واحد	سال ۱۳۵۷	سال ۱۳۸۹	متوسط رشد سالانه ۵۷-۸۸
طول جاده اصلی و چهارخطه	کیلومتر	-	۱۴۱۴	۱۰۰
طول جاده فرعی و روستایی	کیلومتر	۶۱۸	۳۱۶۹	۵/۱
تراکم جاده‌ها	کیلومتر به کیلومتر مربع	۴/۱۸	۳۰	۶/۲
تراکم جاده اصلی	کیلومتر به کیلومتر مربع	-	۹/۲	۱۰۰
تراکم جاده فرعی و روستایی	کیلومتر به کیلومتر مربع	۴/۱۸	۲۰/۷	۴/۷

۶- انرژی

یکی از معیارهای رفاه، برخورداری از انرژی به اندازه کافی است. در سال ۱۳۵۷، ۲۱۳۹۹ کیلووات ساعت انرژی برق به مصرف رسیده و در سال ۱۳۸۹، این رقم به ۷۰۷۴۷۶ کیلووات ساعت رسید.

جدول شماره ۷-۱۴- مقایسه شاخص‌های انرژی در سال‌های ۱۳۵۷ و ۱۳۸۹

عنوان	واحد	سال ۱۳۵۷	سال ۱۳۸۹	متوسط رشد سالانه ۵۷ تا ۸۸
مصرف انرژی برق	کیلووات ساعت	۲۱۳۹۹	۷۰۷۴۷۶	۱۴
مصرف برق خانگی	کیلووات ساعت	۱۲۹۰۶	۲۷۱۰۹۳	۱۱/۶
مصرف برق صنعتی	کیلووات ساعت	۱۰۵۸	۱۷۶۹۷۳	۱۸/۸
مصرف برق کشاورزی	کیلووات ساعت	-	۳۱۰۷۱۵	۱۰۰
سایر مصارف برق	کیلووات ساعت	۷۴۳۵	۱۵۶۷۱۲	۱۲/۲
اشتراک برق	مشترک	۲۱۰۹۹	۲۴۹۰۹۶	۸/۲
مصرف انرژی گاز	میلیون متر مکعب	-	۸۰۰	۱۰۰
اشتراک گاز	مشترک	-	۱۹۳۵۰۵	۱۰۰
شهرهای تحت پوشش گاز	شهر	-	۲۷	۱۰۰

۷- آب و فاضلاب

در سال ۱۳۵۷ هیچ‌گونه فاضلابی در استان تأسیس نشده بود، اما در سال‌های اخیر فعالیت شرکت آب و فاضلاب استان روند قابل توجهی گرفته است. به طوری که در سطح استان در سال ۱۳۹۰ بیش از ۸۷۰ کیلومتر شبکه، کار جمع‌آوری فاضلاب ۳۰۱۲۱۴ نفر را انجام می‌دهد. البته شهرهای زیادی هنوز دارای شبکه فاضلاب نیستند و از میان شهرهای استان، فقط شهرهای زیر دارای سیستم فاضلاب‌اند. شهرکرد، بروجن، فارسان، فرخ شهر، سامان، جوتقان و کیان (جدول شماره ۸-۱۴)



جدول شماره ۸-۱۴- مقایسه شاخص های آب و فاضلاب در سال های ۱۳۵۷ و ۱۳۹۰

عنوان	واحد	سال ۱۳۵۷	سال ۱۳۹۰	متوسط رشد سالانه ۸۶ تا ۸۷
تعداد چاه ها	حلقه	فاقد آمار	۱۵۸	-
ظرفیت مخازن آب در مدار	متر مکعب	فاقد آمار	۱۲۶۹۰۰	-
جمعیت تحت پوشش فاضلاب	نفر	-	۳۰۱۲۱۴	۱۰۰
تعداد مشترکین آب	مشترک	فاقد آمار	۱۵۵۶۰۱	-
تعداد مشترکین فاضلاب	مشترک	-	۸۲۰۵۸	۱۰۰
طول شبکه آب	کیلومتر	فاقد آمار	۱۴۰۹/۶	-
طول شبکه فاضلاب	کیلومتر	-	۸۷۰/۵	۱۰۰

۸- مخابرات

تعداد تلفن ثابت نصب شده در سال ۱۳۵۷ معادل ۱۰۰۰۰ دستگاه بوده که در سال ۱۳۸۹ به ۲۹۰۳۲۸ دستگاه بالغ شده است که رشدی معادل ۲۰ درصد را نشان می دهد.

۹- بازرگانی

آماری در ارتباط با حجم واردات و صادرات در سال ۱۳۵۷ موجود نیست. اما در سال ۱۳۸۹ مقدار ۱۱۱/۷ میلیون دلار کالا از استان صادر شده که ۴۹ درصد رشد را نسبت به سال قبل از آن نشان می دهد. همچنین در همین سال مقدار ۱۶۶۴۱۳۵۵ دلار واردات از طریق گمرک شهرکرد صورت گرفته است.

مهم ترین کالاهای صادراتی استان عبارت اند از: مغز بادام، لوازم خانگی برقی، سیمان، ماهی، خاک نسوز، کاشی و سرامیک، سیلندر گاز، موکت، ماکارونی، چینی آلات، خمیر مایه، ظروف پلاستیکی و روغن خوراکی مهم ترین کشورهای مقصد صادرات استان به ترتیب عبارت اند از: عراق، افغانستان و هند.

۱۰- آموزش عمومی

نرخ باسوادی جمعیت استان ما در سال ۱۳۵۷ معادل ۳۷/۲ درصد بوده که این رقم در سال ۱۳۸۹ به ۹۴/۶۹ درصد رسیده است. همچنین در سال ۱۳۵۷ مدارس استان ۶۵۰ باب بوده اند که در سال ۱۳۸۹ به ۲۵۰۳ باب رسیده است. (جدول شماره ۹-۱۴)

شکوفایی استان پس از پیروزی شکوهمند انقلاب اسلامی



تصویر ۲-۱۴- مدرسه روستایی

جدول شماره ۹-۱۴- مقایسه شاخص آموزش عمومی در سال‌های ۱۳۵۷ و ۱۳۸۹

عنوان	واحد	سال ۱۳۵۷	سال ۱۳۸۹	متوسط رشد سالانه ۵۷ تا ۸۸
نرخ باسوادی جمعیت استان	درصد	۳۷/۲	۹۴/۶۹	۱/۸۱
مدارس	باب	۶۵۰	۲۵۰۳	۴/۴
کودکستان و آمادگی	باب	۱۸	۴۱۷	۱۰/۶
مدارس ابتدایی	باب	۵۵۰	۹۶۴	۱/۹
مدارس راهنمایی	باب	۶۲	۵۰۰	۷
متوسطه و پیش دانشگاهی	باب	۱۹	۵۰۵	۱۰/۹
فنی و حرفه‌ای و هنرستان‌ها	باب	۱۱	۱۱۷	۷/۸
کل دانش‌آموزان استان	نفر	۶۸۶۱	۱۸۱۳۱۷	۱۱/۲
نسبت دانش‌آموزان به معلم	درصد	۲۶/۶	۱۷/۱۸	-۰/۲۳
نسبت دانش‌آموزان دختر	درصد	۳۱	۴۸/۶	۰/۵۸

۱۱- آموزش عالی

یکی از راه‌های رسیدن به توسعه، داشتن نیروی ماهر و متخصص است. استان ما در سال ۱۳۵۷، ۶۰۰ نفر دانشجو داشته در حالی که در سال ۱۳۸۸ این رقم به ۴۷۷۸۱ نفر بالغ شده است.



جدول شماره ۱۰-۱۴- مقایسه شاخص آموزش عالی در سال‌های ۱۳۵۷ و ۱۳۸۸

عنوان	واحد	سال ۱۳۵۷	سال ۱۳۸۸	متوسط رشد سالانه ۵۷ تا ۸۸
تعداد دانشجویان	نفر	۶۰۰	۴۷۷۸۱	۱۷/۴
نسبت دانشجویان دختر	درصد	-	۵۵	۱۰۰
تعداد دانشجویان دانشگاه دولتی	نفر	۶۰۰	۳۶۰۰۳	۱۴/۶
تعداد دانشجویان دانشگاه آزاد	نفر	-	۱۱۷۷۸	۱۰۰
تعداد فارغ التحصیلان دانشگاه‌ها	نفر	۱۱۰	۶۵۷۹	۱۴/۶
تعداد اساتید تمام وقت	نفر	۵۳	۶۷۷	۸/۹
تعداد اساتید حق التدریس	نفر	۳۳	۲۲۲۱	۱۵/۱
تعداد دانشجویان به استاد	درصد	۷	۱۶/۵	۰/۳۱

۱۲- بهداشت و درمان

همانطور که در جدول شماره ۱۱-۱۴ می‌بینید در سال ۱۳۵۷ تعداد ۳ بیمارستان، ۷۱ پزشک و ۳ دندانپزشک در استان ما وجود داشته است. اما در سال ۱۳۸۹ این آمار به ترتیب ۱۰ بیمارستان، ۷۶۳ پزشک و ۱۰۷ دندانپزشک بالغ می‌گردد.

جدول شماره ۱۱-۱۴- مقایسه شاخص بهداشت و درمان در سال‌های ۱۳۵۷ و ۱۳۸۹

عنوان	واحد	سال ۱۳۵۷	سال ۱۳۸۹	متوسط رشد سالانه ۵۷ تا ۸۸
تعداد بیمارستان	باب	۳	۱۰	۴
تعداد مراکز بهداشتی و درمانی	باب	۵۰	۱۳۷	۳/۳
خانه بهداشت	باب	۴۷	۳۱۳	۶/۱
تعداد کل پزشکان	نفر	۷۱	۷۶۳	۷/۸
تعداد پزشک عمومی	نفر	۶۵	۵۵۵	۷/۱
تعداد پزشک متخصص	نفر	۳	۲۰۸	۱۴/۲
تعداد دندانپزشک	نفر	۳	۱۰۷	۸/۲
تعداد داروساز	نفر	۰	۹۳	۱۰۰
تعداد تخت بیمارستان	تخت	۲۵۸	۱۳۵۸	۵/۴
تعداد پزشک به ازای هر هزار نفر	نفر	۰/۱۷	۰/۸۶	۵/۴
تعداد تخت بیمارستان به ازای هر هزار نفر	تخت	۰/۶۵	۱/۵۱	۲/۷

۱۳- فرهنگ و هنر

در بخش فرهنگ و هنر نیز در استان ما اقدامات ارزشمندی انجام شده است که در جدول زیر مشاهده می کنید.

جدول شماره ۱۲-۱۴- مقایسه شاخص فرهنگ و هنر در سال های ۱۳۵۷ و ۱۳۸۹

عنوان	واحد	سال ۱۳۵۷	سال ۱۳۸۹	متوسط رشد سالانه ۵۷ تا ۸۸
تعداد کتابخانه عمومی	باب	۳	۳۴	۷/۹
تعداد کتابهای کتابخانه عمومی	جلد	۱۲۶۵۷	۴۷۳۷۳۶	۱۲/۲
تعداد سالن های سینما	باب	۲	۴	۲/۳
تعداد فرستنده رادیو	دستگاه	۱	۱	۰
تعداد فرستنده تلویزیون	دستگاه	۳	۱۳۶	۱۳

۱۴- ورزش

تربیت بدنی با هدف پرورش نیروی جسمانی و تقویت روحیه سالم در افراد به عنوان عامل مهمی در تقویت ارزش های اجتماعی و رفتارهای مطلوب انسان مطرح و مانند ابزاری است که از طریق آن زمینه حفظ سلامت و قدرت افراد جامعه فراهم آمده و جامعه را مهیای رشد و پویایی می نماید. با توجه به قابلیت های فراوان مردم استان ما در زمینه ورزش های انفرادی و دسته جمعی، پس از پیروزی انقلاب طرح های زیادی برای توسعه ورزش به اجرا درآمده است.

جدول شماره ۱۳-۱۴- مقایسه شاخص ورزش در سال های ۱۳۵۷ و ۱۳۸۹

عنوان	واحد	سال ۱۳۵۷	سال ۱۳۸۹	متوسط رشد سالانه ۵۷ تا ۸۸
سالن ورزشی	تعداد	۱۳	۶۸	۵/۳
استخر	تعداد	۰	۵	۱۰۰
پیست دو و میدانی	تعداد	۳	۷	۲/۸
سالن باستانی	تعداد	۱	۷	۶/۵
جمعیت ورزشی استان	نفر	۲۵۷۰	۳۲۸۶۸	۹/۳
تعداد داوران ورزشی	نفر	۹۸	۲۳۷۲	۱۰/۸
تعداد مربی ورزش	نفر	۷۴	۳۳۵۷	۱۳



درس ۱۵ چشم انداز آینده استان



تصویر ۱-۱۵- کارخانه درحال احداث فولاد چهار محال

بیش از سه دهه از انقلاب شکوهمند اسلامی ایران می‌گذرد و با اینکه کارهای بزرگی در نقاط مختلف کشور انجام شده، اما راه برای توسعه بیشتر ایران اسلامی همچنان باز است. استان ما نیز همانند استان‌های دیگر از برکات انقلاب، به لطف خداوند بزرگ بهره بسیاری برده است که آمار و اطلاعاتی که در درس گذشته داده شد شاهد این ادعاست.

با توجه به استعدادهای خدادادی در استان ما از قبیل موقعیت مناسب جغرافیایی و قرارگیری در مسیر راه‌های پر تردد که نواحی داخلی کشور را به حاشیه ایران متصل می‌سازد، نیروی ماهر و متخصص، آب فراوان و با کیفیت بالا، خاک‌های حاصلخیز، وفور مراتع و طبیعت بسیار زیبا، استان ما سزاوار توسعه بیشتر در بسیاری از زمینه‌های اقتصادی، اجتماعی و فرهنگی است. اما باید توجه داشت، لازمه رسیدن به توسعه، در هر سرزمینی، از بین بردن موانع، تنگناها و محدودیت‌ها و تلاش انسان‌های ساکن آن سرزمین است.

«وَأَنْ لَّيْسَ لِلْإِنْسَانِ إِلَّا مَا سَعَى» سورة نجم آیه ۳۹
«و اینک برای انسان جز آنچه بر سعی و عمل خود انجام داده نخواهد بود.»

در این درس شما با برخی مشکلات و محدودیت‌های توسعه استان و نیز راهبردهای پیشنهادی برای توسعه آشنا می‌شوید.

شکوفایی استان پس از پیروزی شکوهمند انقلاب اسلامی

برخی از مهم‌ترین مشکلات و محدودیت‌های بر سر راه توسعه استان

– عدم تعادل دام و مرتع، غالب بودن شیوه تولید سنتی در نواحی روستایی و عشایری، کوچکی و پراکندگی اراضی به ویژه در مناطق غربی استان

– کاهش بارندگی‌ها به ویژه در نیمه شرقی استان و وقوع خشکسالی‌های پی در پی و کاهش بیش از حد منابع آب زیرزمینی



تصویر ۲-۱۵- نابودی جنگل و فرسایش خاک

– توسعه نیافتگی بخش صنعت و معدن متناسب با قابلیت‌های استان

– فقدان شبکه جمع‌آوری فاضلاب در روستاها و کمبود آن در بسیاری از شهرها

– پرهزینه بودن احداث راه‌های زمینی با توجه به وضعیت کوهستانی و صعب‌العبور بودن بسیاری از مناطق استان و نیز عدم

وجود راه آهن



تصویر ۳-۱۵- مشکلات راه‌سازی در مناطق کوهستانی استان



- کمبود تأسیسات مهار، ذخیره و انتقال آب و شبکه آبرسانی
- افزایش نرخ بیکاری، از ۴/۵۵ در سال ۱۳۵۷ به ۱۲/۴ در سال ۱۳۸۷
- فرسایش شدید خاک در اثر سرعت بیش از حد تخریب جنگل‌ها و مراتع
- کمبود سرمایه‌گذاری در بخش‌های تولیدی و عمرانی به ویژه توسط بخش خصوصی
- سرمایه‌گذاری ناکافی برای احیا، حفظ و حراست از آبخیزها



تصویر ۴-۱۵- اجرای طرح‌های آبخیزداری جهت کنترل سیلاب

- فعال نبودن بخش خصوصی بازرگانی در امر صادرات محصولات کشاورزی
- وجود ضعف در رابطه بین یافته‌های تحقیقاتی و علمی مراکز تحقیقاتی با کشاورزان، دامداران و تولیدکنندگان
- کوهستانی بودن استان و طولانی بودن دوره یخبندان و سرمای شدید

به نظر شما علاوه بر موارد ذکر شده، چه مشکلات دیگری مانع توسعه استان می‌شود؟

اصلی‌ترین قابلیت‌های توسعه استان

- ۱- موقعیت جغرافیایی و ارتباطی مناسب و استقرار بین قطب‌های توسعه یافته صنعتی و کشاورزی اصفهان و خوزستان
- ۲- برخورداری از جاذبه‌های مناسب گردشگری
- ۳- برخورداری از نزولات و منابع آبی فراوان
- ۴- برخورداری از قابلیت توسعه باغداری، دامپروری و آبرزی پروری
- ۵- برخورداری از محیط زیست و پوشش گیاهی مناسب برای تولید گیاهان دارویی
- ۶- وجود مراکز آموزش عالی و قابلیت تبدیل شهرکرد به عنوان یکی از مراکز دانشگاهی کشور
- ۷- قابلیت توسعه صنایع تبدیلی، تکمیلی و جانبی فعالیت‌های کشاورزی و آب‌های معدنی

- ۸- قابلیت تولید برق از طریق نیروگاه‌های برق آبی
- ۹- وجود تعداد زیادی نیروی کار ماهر
- ۱۰- وجود امکانات زیربنایی مثل آب، برق، گاز، ارتباطات و شهرک‌های صنعتی
- ۱۱- وجود منابع نفت و گاز در استان

مهم‌ترین اهداف و راهبردهای پیشنهادی برای توسعه استان

براساس سند چشم‌انداز ۲۰ سال آینده، برخی از اهداف بلند مدت توسعه استان عبارت‌اند از:

- ۱- توسعه گردشگری با تأکید بر گردشگری طبیعی، گردشگری روستایی و ورزش‌های زمستانی و آبی
- ۲- ارتقای نقش و جایگاه آب در فعالیتهای اقتصادی استان
- ۳- حراست و احیای آبخیزها، مراتع و جنگل‌ها و سایر عرصه‌های زیست محیطی
- ۴- توسعه فعالیت کشاورزی با تأکید بر توسعه باغداری، دامپروری، زنبورداری و پرورش آبزیان
- ۵- توسعه صنعتی با تأکید بر صنایع تبدیلی مرتبط با کشاورزی و دامداری و منابع آب
- ۶- توسعه فعالیت صنعتی و معدنی با تأکید بر صنایع فولاد، پتروشیمی، نفت و گاز
- ۷- توسعه و ارتقای محورهای ارتباطی استان (جاده‌ای، ریلی و هوایی)
- ۸- گسترش بازرگانی مدرن و بالابردن سطح مبادلات و نفوذ به بازارهای ملی، منطقه‌ای و جهانی
- ۹- حفظ، احیا و ارتقای قابلیت‌های زیست محیطی
- ۱۰- ارتقای شاخص‌های اقتصادی استان و درآمد سرانه
- ۱۱- ارتقای نقش ورزش در تأمین سلامت جسمی و روحی

الف) اهداف و راهبردهای توسعه در بخش کشاورزی و منابع طبیعی:

- ۱- تأمین زیرساخت‌های لازم و فراهم کردن امکانات جهت توسعه باغات، پرورش آبزیان و زنبورداری
- ۲- تبدیل دیم زارهای کم بازده به باغات و رویش‌گاه‌های مرتعی
- ۳- احیای مناطق جنگلی و ایجاد مناطق با درختان سریع رشد و ترویج درختان مثمر، به‌ویژه گردو و بادام
- ۴- نوین‌سازی شیوه تولید کشاورزی و تنوع بخشی به فعالیتهای اقتصادی روستاها با تأکید بر توسعه دامداری صنعتی، باغداری، شیلات، زنبورداری و صنایع کوچک
- ۵- گسترش خطوط انتقال برق و گاز در نقاط جمعیتی به‌ویژه در مناطق جنگلی
- ۶- ساماندهی نظام بهره‌برداری مراتع به صورت مشارکتی
- ۷- ارتقای سطح آگاهی دامداران به منظور حذف تدریجی دام‌های کم بازده و تبدیل دام سبک به سنگین
- ۸- تأمین منابع مالی و اعتباری برای یکپارچه سازی اراضی کشاورزی، پوشش جوی‌های سنتی، احیای قنوات، بندها و سدهای خاکی در استان



ب) اهداف و راهبردهای توسعه در بخش صنعت و معدن :

- ۱- ارتقای سطح آگاهی و مهارت‌های شاغلان بخش صنعت و معدن
 - ۲- حمایت، تقویت و توسعه صنایع کوچک اشتغال‌زا و ایجاد صنایع تبدیلی، جانبی و بسته‌بندی
 - ۳- مطالعه و احداث شهرک‌ها و نواحی صنعتی
 - ۴- هدایت بخشی از سرمایه‌گذاری خارجی و منابع ارزی جهت گسترش واحدهای صنعتی و معدنی
 - ۵- گسترش واحدهای فراوری سنگ‌های معدنی با تکنولوژی نوین
 - ۶- افزایش میزان تولید مواد معدنی تا حد ۱۰ میلیون تن در سال
 - ۷- تأمین زیرساخت‌های لازم جهت استقرار صنایع بزرگ در استان
 - ۸- افزایش اشتغال در بخش معدن به حدود ۱۶۰۰ نفر
 - ۹- افزایش سرمایه‌گذاری به حدود ۶۰۰ میلیارد ریال
- پ) اهداف و راهبردهای توسعه در بخش منابع آب :

- ۱- مطالعه و اجرای بندها، سدهای خاکی و کانال‌های انتقال آب
- ۲- تأمین و توزیع آب شرب مناطق شهری و روستایی در دوره‌های میان مدت و بلند مدت
- ۳- احداث تصفیه‌خانه و اجرای شبکه‌های آبیاری و زهکشی
- ۴- مطالعه و اجرای طرح‌های تغذیه مصنوعی دشت‌های استان که با افت آب‌های زیرزمینی مواجه‌اند.
- ۵- تأمین اعتبار لازم جهت ادامه برقی نمودن چاه‌ها و موتور پمپ‌های کشاورزی در استان
- ۶- مطالعه و اجرای طرح بارورسازی ابرها در استان



تصویر ۵-۱۵- آب از عوامل توسعه در استان

- ۷- اجرای طرح ساماندهی رودخانه‌های استان
 - ۸- اعمال سیاست افزایش حق برداشت آب در استان
 - ۹- تعیین و نظارت بر حریم و ساحل‌سازی رودخانه‌ها
- ت) اهداف و راهبردهای توسعه در بخش میراث فرهنگی و گردشگری :
- ۱- ایجاد زیرساخت‌های مورد نیاز محور گردشگری حاشیه زاینده رود و سایر محورهای گردشگری

شکوفایی استان پس از پیروزی شکوهمند انقلاب اسلامی

- ۲- زمینه سازی، اختصاص تسهیلات و تأمین یارانه برای فعالیت بخش خصوصی در زمینه گردشگری
 - ۳- ایجاد زیرساخت های لازم در بخش گردشگری طبیعی و گردشگری روستایی
 - ۴- ایجاد زمینه های لازم در خصوص احیا و مرمت مجموعه های تاریخی
- ث) اهداف و راهبردهای توسعه در بخش بازرگانی و حمل و نقل :

- ۱- اتصال استان به شبکه حمل و نقل ریلی کشور
- ۲- حمایت از شرکت های توانمند صادراتی

غیر دولتی در استان

- ۳- زمینه سازی برای احداث مراکز نگهداری و ذخیره سازی کالا و انتخاب استان به عنوان یکی از مراکز سردخانه ای کشور

- ۴- زمینه سازی برای ایجاد منطقه ویژه اقتصادی در استان

- ۵- تجهیز و بهره برداری از مراکز نمایشگاه های دائمی استان

- ۶- احداث و تکمیل محورهای چهار خطه ارتباطی استان به مناطق غرب، مرکز و جنوب کشور

ج) اهداف و راهبردهای توسعه در زمینه آموزش عالی و بهداشت و درمان :

- ۱- گسترش واحدهای آموزشی و زیرمجموعه مراکز دانشگاهی در مراکز شهرستان ها
- ۲- تکمیل و تجهیز بیمارستان های آموزشی و احداث بیمارستان تخصصی در استان
- ۳- احداث مرکز تحقیقات علوم بهداشتی، پزشکی و پیراپزشکی در استان
- ۴- فراهم نمودن بستر مناسب جهت فعالیت بخش خصوصی در زمینه ارائه خدمات پزشکی و پیراپزشکی
- ۵- تعیین شهرکرد به عنوان یک شهرک دانشگاهی در سطح ملی
- ۶- ایجاد پارک های فناوری و اطلاعات

- ۷- مطالعه و انتخاب شهرکرد به عنوان یکی از مراکز نجوم شناسی کشور
- ۸- تأسیس، تجهیز و راه اندازی دانشگاه صنعتی شهرکرد

ج) اهداف و راهبردهای توسعه در بخش اجتماعی، فرهنگی، هنری و تربیت بدنی

- ۱- حفظ و احیای آداب و رسوم محلی

- ۲- ارتقای سطح آگاهی جامعه به منظور بالابردن ضریب امنیت اجتماعی گردشگران
- ۳- ایجاد هماهنگی قانونی و اجرایی در جهت تشکیل و تقویت تشکل ها و احزاب



تصویر ۶-۱۵- فرش دستباف از توانایی های بالای استان جهت صادرات



تصویر ۷-۱۵- مراسم عروس بران

- ۴- گسترش رشته‌های ورزشی متناسب با ورزش استان
- ۵- توسعه ورزش همگانی با مشارکت شهرداری‌ها و هماهنگی سایر دستگاه‌ها، تشکل‌های غیردولتی و شوراهای در استان
- ۶- ارتقای سطح کمی و کیفی ورزش از طریق گسترش باشگاه‌های خصوصی
- ۷- احداث فضاهای ورزشی شهری و روستایی متناسب با اقلیم استان
- ۸- حمایت از تولید، توزیع و صادرات محصولات فرهنگی

- ۹- اختصاص منابع مالی و اعتباری برای فعالیت‌های فرهنگی، هنری و ادبی

- ۱۰- توسعه و تجهیز پایگاه کشف و پرورش استعدادها و ورزشی در استان
- ۱۱- مطالعه و احداث ورزشگاه ۲۵ هزار نفری در مرکز استان
- ۱۲- سازماندهی و حمایت مستمر از تشکل‌های دینی، هنری، ادبی، مطبوعاتی و هیئت‌ها در استان
- ۱۳- ایجاد فضاهای فرهنگی
- ۱۴- راه اندازی کتابخانه‌های عمومی و شبکه‌های ارتباطی مدرن در مساجد و مراکز هنری
- ح) اهداف و راهبردهای توسعه در بخش عمران شهری و روستایی:
 - ۱- اختصاص اعتبار و کمک‌های مناسب به شهرداری‌های استان
 - ۲- تهیه و اجرای طرح‌های هادی و تفصیلی شهری
 - ۳- تأمین اعتبار لازم جهت راه اندازی و گسترش دهیاری‌ها در روستاهای بالای ۱۰۰ نفر جمعیت
 - ۴- استفاده از انرژی برق آبی کوچک برای نواحی روستایی
 - ۵- توسعه زیربناها در مناطق روستایی
 - ۶- برقراری ارتباط مناسب مخابراتی در سطح روستاهای استان با مشارکت‌های مردمی
 - ۷- اولویت بندی روستاها براساس جمعیت برای برقراری ارتباط مخابراتی (تلفن ثابت)
 - ۸- راه اندازی دهداری‌ها و تجهیز مناسب آنها برای تحقق توسعه روستایی و مقابله با حوادث خطرآفرین
 - ۹- بازسازی و بهسازی روستاها و مسکن روستایی
 - ۱۰- تأمین اعتبار کافی برای اجرای طرح‌های احیای بافت فرسوده شهرهای استان

شکوفایی استان پس از پیروزی شکوهمند انقلاب اسلامی



نقشه شماره ۸-۱۵- راه‌های استان



منابع

- سازمان مدیریت و برنامه‌ریزی، معاونت امور اقتصادی و برنامه‌ریزی، سند ملی توسعه استان چهارمحال و بختیاری، مهرماه ۱۳۸۴
- استانداری چهارمحال و بختیاری، دفتر هماهنگی امور اقتصادی استانداری: مقایسه شاخص‌های اقتصادی، اجتماعی و فرهنگی استان چهارمحال و بختیاری قبل و بعد از انقلاب اسلامی، بهمن ۱۳۸۹
- اداره کل میراث فرهنگی، گردشگری و صنایع دستی استان چهارمحال و بختیاری، مهندسین مشاور تهران برکلی، طرح جامع گردشگری استان، سال ۱۳۸۶
- طرح جامع توسعه چهارمحال و بختیاری، جلد چهاردهم، جامعه شهری
- سالنامه آماری استان چهارمحال و بختیاری، سال ۱۳۸۸
- مرکز آمار ایران، سرشماری اجتماعی – اقتصادی عشایر کوچنده کشور، نتایج تفصیلی، سال ۱۳۸۷
- سازمان مدیریت و برنامه‌ریزی، گزارش اقتصادی – اجتماعی استان چهارمحال و بختیاری، سال ۱۳۸۷
- مرحله دوم طرح پهنه‌بندی لرزه‌ای استان چهارمحال و بختیاری، استانداری چهارمحال و بختیاری سال ۱۳۸۶
- وزارت آموزش و پرورش، جغرافیای استان چهارمحال و بختیاری، شهرام امیدوار، زهره گمرکی، محمدرضا اعلائی بروجنی، سال ۱۳۸۹
- علیجانی بهلول: آب و هوای ایران، تهران، دانشگاه پیام نور، سال ۱۳۷۴
- معاونت برنامه‌ریزی استانداری چهارمحال و بختیاری، آمارنامه جمعیتی استان چهارمحال و بختیاری، سال ۱۳۸۵
- وب سایت مرکز آمار ایران: www.Sci.org.ir
- وب سایت اداره کل هواشناسی استان چهارمحال و بختیاری: www.chaharmahal.met.ir
- وب سایت جهاد کشاورزی استان چهارمحال و بختیاری: www.chb_agri_jahad.ir
- وب سایت اداره محیط زیست استان چهارمحال و بختیاری: www.cb.doe.ir
- سازمان مدیریت و برنامه‌ریزی، معاونت امور اقتصادی و برنامه‌ریزی، سند ملی توسعه استان چهارمحال و بختیاری، مهرماه ۱۳۸۴
- زمانی پور، بابک: فروغ فرزاندگی زندگی نامه آیت الله سید ابوالقاسم دهکردی، فصلنامه فرهنگ بام ایران، شماره ۵ و ۶، شهرکرد، اداره کل فرهنگ و ارشاد اسلامی، بهار و تابستان ۱۳۷۹.

شکوفایی استان پس از پیروزی شکوهمند انقلاب اسلامی

- دهکردی اصفهانی، ابوالقاسم: منبر الوسيله (مباحث اعتقادی به روش فلسفی و عرفانی)، جلد اول، به کوشش مجید جلالی دهکردی، قم، مرکز انتشارات دفتر تبلیغات اسلامی، ۱۳۷۹.
- توفیقی، حبیب الله و زمانی پور، بابک: میرزا حبیب دستان بنی در آینه پژوهش، شهرکرد، دبیرخانه کنگره بزرگداشت میرزا حبیب دستان بنی، مرداد ۱۳۷۹.
- فتاحی، قاسم: چهار محال و بختیاری در عهد افشاریه، تهران، سامان دانش، ۱۳۸۳.
- فتاحی، قاسم: چهار محال و بختیاری در عصر زندیه، شهرکرد، سدره المنتهی، ۱۳۸۷.
- نوروزی، علی اصغر: مطالعات باستان‌شناسی در حوضه آبخیز کارون شمالی (استان چهار محال و بختیاری)، مجله مطالعات باستان‌شناسی، دانشکده ادبیات و علوم انسانی دانشگاه تهران، شماره ۲، پاییز و زمستان ۱۳۸۸.
- نوروزی، علی اصغر: محوطه نو یافته ایلامی فراتر از مرزهای شناخته شده ایلام، نامه پژوهشگاه، شماره ۳، تابستان ۱۳۸۲.
- نوروزی، علی اصغر: تحولات شهرنشینی در استان چهار محال و بختیاری، فصلنامه بام ایران، شهرکرد، اداره کل فرهنگ و ارشاد اسلامی، شماره اول، بهار ۱۳۷۸.
- آخوندی، اردشیر و زمانی پور، بابک: سیمای میراث فرهنگی و گردشگری استان چهار محال و بختیاری، تهران، پژوهشگاه سازمان میراث فرهنگی، صنایع دستی و گردشگری، ۱۳۸۵.
- حیدریان، نورالله: میرزا عباس خان شیدا، شهرکرد، حوزه هنری چهار محال و بختیاری، ۱۳۸۵.
- قربان پور، خدابخش: بختیاری‌ها گذشته و حال، فصلنامه فرهنگ بام ایران، شهرکرد، اداره کل فرهنگ و ارشاد اسلامی، شماره ۲۰، بهار ۱۳۸۴.
- سینایی، عطاءالله: بختیاری‌ها و مشروطیت، فصلنامه فرهنگ بام ایران، شهرکرد، اداره کل فرهنگ و ارشاد اسلامی، شماره ۵ و ۶، بهار و تابستان ۱۳۷۹.
- فتاحی، قاسم: عمان سامانی و زمانه او، عرصه سیمرخ (منتخب مقالات کنگره ملی بزرگداشت عمان سامانی)، شهرکرد، اداره کل فرهنگ و ارشاد اسلامی، ۱۳۸۷.
- فتاحی، قاسم: تاریخ معاصر ایران در آینه شعر پژمان، فصلنامه فرهنگ بام ایران، ویژه‌نامه پژمان بختیاری، شهرکرد، اداره کل فرهنگ و ارشاد اسلامی، شماره ۱۸، بهار ۱۳۸۳.
- امان الهی، سکندر: قوم لر، تهران، انتشارات آگاه، ۱۳۷۰.
- امان الهی، سکندر: کوچ‌نشینی در ایران، چاپ دوم، تهران، انتشارات آگاه، ۱۳۶۷.
- خسروی، عبدالعلی: فرهنگ بختیاری، نشر پدیده، بی‌تا.
- همتیان، فیروزه: مطالعات مردم‌نگاری روستاهای واقع در حوزه تونل سوم کوه‌رنگ، (جلد یک)، ۱۳۸۷.
- صالحی، سید محسن: قومیت و آمیختگی قومی در استان چهار محال و بختیاری، فصلنامه بام ایران، زمستان ۸۱ و بهار ۸۲، شماره ۱۶ و ۱۷.



– تقی پور دهکردی، صفیه : بافته‌های چهار محال و بختیاری، شهرکرد، فصلنامه بام ایران، پاییز ۱۳۷۹، شماره ۷.

– کیوانی، مژگان : معرفی هنرهای سنتی چهار محال و بختیاری، شهرکرد، فصلنامه بام ایران، تابستان ۱۳۷۸، شماره ۲.

– فردوسی‌بان، فرحناز : هنر قفل‌سازی چالستر، شهرکرد، فصلنامه بام ایران، پاییز ۱۳۷۸، شماره ۲.
تقدیر و تشکر :

اداره کل آموزش و پرورش استان (مدیرکل محترم، معاونین و کارشناسان)

استانداری چهار محال و بختیاری

سازمان جهاد کشاورزی و معاونت آبخیزداری استان

اداره کل حفاظت محیط زیست استان

اداره کل هواشناسی استان

اداره کل ورزش و جوانان استان

اداره کل میراث فرهنگی، صنایع دستی و گردشگری استان

اداره کل امور عشایر استان

سازمان صنعت، معدن و تجارت استان

بنیاد حفظ آثار و نشر ارزش‌های دفاع مقدس استان

اداره کل فرهنگ و ارشاد اسلامی استان

شرکت آب منطقه‌ای استان

بنیاد شهید و امور ایثارگران استان

گنجینه اداره کل آموزش و پرورش استان

