

بِسْمِ اللَّهِ الرَّحْمَنِ الرَّحِيمِ

استان‌شناسی خراسان جنوبی

(اجرای آزمایشی)

وزارت آموزش و پرورش سازمان پژوهش و برنامه‌ریزی آموزشی

برنامه‌ریزی محتوا و نظارت بر تألیف : دفتر برنامه‌ریزی و تألیف کتاب‌های درسی

نام کتاب : استان‌شناسی خراسان جنوبی (اجرای آزمایشی) - ۲۳۷/۱۹

مؤلفان : عبدالصمد هادی‌نیا، ایرج ضیایی، محمدباقر سورگی، محمد ولی‌پور، غلامعلی مرادی و علی محمد طالبی
آماده‌سازی و نظارت بر چاپ و توزیع : اداره کل چاپ و توزیع کتاب‌های درسی

تهران : خیابان ایرانشهر شمالی - ساختمان شماره ۴ آموزش و پرورش (شهید موسوی)
تلفن : ۹-۸۸۸۳۱۱۶۱، دورنگار : ۸۸۳۰۹۲۶۶، کد پستی : ۱۵۸۴۷۴۷۳۵۹

وبسایت : www.chap.sch.ir

مدیر امور فنی و چاپ : سیداحمد حسینی

مدیر هنری، طراح گرافیک و جلد : طاهره حسن‌زاده

عکاس : مهدی رستمی

صفحه‌آرا : مریم نصرتی

حروفچین : زهرا ایمانی‌نصر

مصصح : شهلا دالایی، فاطمه صغری ذوالفقاری

امور آماده‌سازی خبر : سپیده ملک‌ایزدی

امور فنی رایانه‌ای : حمید ثابت‌کلاچاهی، مریم دهقان‌زاده

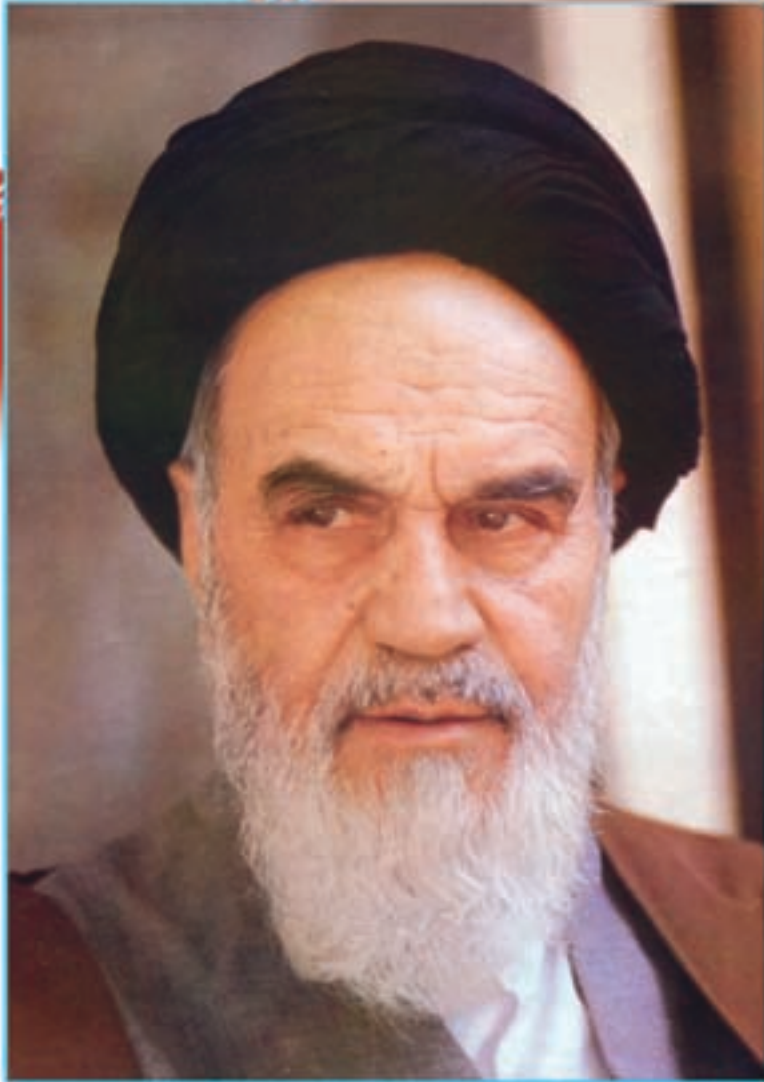
ناشر : شرکت چاپ و نشر کتاب‌های درسی ایران - تهران - کیلومتر ۱۷ جاده مخصوص کرج - خیابان ۶۱ (داروپخش)

تلفن : ۵-۴۴۹۸۵۱۶۱، دورنگار : ۴۴۹۸۵۱۶۰، صندوق پستی : ۳۷۵۱۵-۱۳۹

چاپخانه : شرکت چاپ و نشر کتاب‌های درسی ایران «سهامی خاص»

سال انتشار و نوبت چاپ : چاپ اول ۱۳۹۱

حق چاپ محفوظ است



نهضت برای اسلام نمی تواند محصور باشد در یک کشور و نمی تواند محصور باشد در حتی کشورهای اسلامی. نهضت برای اسلام همان دنباله نهضت انبیاست. نهضت انبیا برای یک محل نبوده است، پیغمبر اکرم اهل عربستان است لکن دعوتش مال عربستان نبوده، محصور نبوده به عربستان، دعوتش مال همه عالم است.

امام خمینی (ره)



فهرست

۱	فصل اوّل : جغرافیای طبیعی استان خراسان جنوبی
۲	درس اوّل : موقعیت جغرافیایی و وسعت استان
۵	درس دوم : ناهمواری های استان
۱۴	درس سوم : آب و هوای استان
۲۴	درس چهارم : منابع طبیعی استان
۵۳	درس پنجم : بیابان ها و مشکلات زیست محیطی استان
۶۵	فصل دوم : جغرافیای انسانی استان خراسان جنوبی
۶۶	درس ششم : تقسیمات سیاسی استان
۷۲	درس هفتم : جمعیت استان
۷۷	درس هشتم : شیوه های زندگی در استان
۸۴	فصل سوم : ویژگی های فرهنگی استان خراسان جنوبی
۸۵	درس نهم : آشنایی با ویژگی های فرهنگی استان
۹۶	فصل چهارم : پیشینه تاریخی استان خراسان جنوبی
۹۷	درس دهم : پیشینه تاریخی استان
۱۰۳	درس یازدهم : جایگاه استان در دفاع از سرزمین ایران
۱۱۱	فصل پنجم : توانمندی های استان خراسان جنوبی
۱۱۲	درس دوازدهم : قابلیت ها و جاذبه های گردشگری استان
۱۲۳	درس سیزدهم : توانمندی های اقتصادی استان
۱۳۳	فصل ششم : شکوفایی استان خراسان جنوبی پس از پیروزی شکوهمند انقلاب اسلامی
۱۳۴	درس چهاردهم : دستاوردهای انقلاب اسلامی در استان
۱۴۵	درس پانزدهم : چشم انداز آینده استان

سخنی با دانش‌آموزان عزیز

شاید از خود سؤال کنید که برنامه‌آستان‌شناسی چه نوع برنامه‌ای است؟ هدف برنامه‌ریزان درسی از تألیف کتاب استان‌شناسی چیست و مطالعه این کتاب چه اهمیتی دارد؟ پاسخ ما به شما دانش‌آموز عزیز این است که کتاب استان‌شناسی شما را با استان محل زندگی، مسائل جغرافیایی، تاریخی، اجتماعی، مردم‌شناسی، اقتصادی و فرهنگی آن آشنا می‌کند. از طرف دیگر یکی از انتظارات تربیتی دنیای امروز، تربیت شهروندانی آگاه است. یک شهروند مطلوب، نیازمند پیدا کردن درکی همه‌جانبه از واحدهای سیاسی کشور خود و سرزمین ملی در زمینه‌های مختلف است. این برنامه به شما کمک می‌کند تا از استان محل زندگی خود، نگاهی جامع و همه‌جانبه پیدا کنید. کسب بصیرت نسبت به محیط زندگی و آگاهی از خصوصیات آنچه در گذشته و حال و مسائل محیطی، اجتماعی و اقتصادی، فرهنگی و پیشینه تاریخی استان به شما کمک خواهد کرد تا با بحث و گفت‌وگو بینشی عمیق از این مسائل پیدا کرده و راه‌حل‌های این مشکلات را پیدا کنید.

بدون شک شما مدیران آینده جامعه خواهید بود. زندگی مدرسه‌ای باید شما را به دانش لازم برای حل مسائل جامعه مجهز کند. مکانی که شما در آن زندگی می‌کنید توانمندی‌های مختلفی دارد؛ برای مثال، می‌توان به توانمندی‌های جغرافیایی، فرهنگی، اقتصادی و انسانی اشاره کرد. خود شما بخشی از این سرمایه و توانمندی‌ها به‌شمار می‌روید. بهره‌برداری از توانمندی‌های بالقوه یک کشور در گرو شناخت همه‌جانبه محل زندگی شما و نیز کشور است. برنامه‌آستان‌شناسی به شما می‌آموزد که فرصت‌های موجود در استان شما کدام است و با این که تهدیدها و ناتوانی‌ها را چگونه می‌توانید به فرصت تبدیل کنید؟

فراموش نکنید که همه امکانات موجود در محیط فرصت است، آب و هوا، بیابان، کوه، رودخانه، جنگل، نیروی انسانی، میراث فرهنگی، صنایع دستی و خیلی چیزهای دیگر، مهم این است که بیاموزید چگونه از این فرصت‌ها در جهت سعادت خود و جامعه استفاده کنید.

آگاهی از مسائل استان موجب خواهد شد تا از علل پیشرفت و یا عقب‌ماندگی استان خود آگاه شوید و برای حل آن، راه‌حل‌های خلاق پیدا کنید.

ممکن است این سؤال در ذهن شما مطرح شود که آیا بهتر نیست آموزش درباره محیط زندگی یا موضوعات اجتماعی از محیط نزدیک آغاز شود و سپس به محیط دورتر مانند استان و یا کشور بینجامد. ما در این برنامه از طریق طرح پرسش‌ها و فعالیت‌های مختلف این فرصت را برایتان فراهم کرده‌ایم.

بدون شک مطالعه شهر و استان در زمینه‌های جغرافیایی، تاریخی، اجتماعی، اقتصادی، فرهنگی، آداب و رسوم محلی نه تنها می‌تواند موجب دلبستگی به زادگاه و سرزمین ملی شود؛ بلکه این فرصت را فراهم می‌کند تا با گنجینه‌های مختلف طبیعی، انسانی، فرهنگی و فناوری کشور خود آشنا شوید. در این برنامه درمی‌یابید که افراد زیادی چه در گذشته یا حال در استان شما برای اعتلای کشور تلاش کرده‌اند.

انقلاب اسلامی ایران در سال ۱۳۵۷ شرایطی را فراهم کرد که دولت و مردم با احساس مسئولیت بیشتری برای پیشرفت همه‌جانبه ایران عزیز تلاش کنند. در ادامه این تلاش‌ها جهت رسیدن به قله رفیع سربلندی و شکوفایی ایران اسلامی که به همت و کوشش شما دانش‌آموزان عزیز بستگی دارد امید است با عنایت حق تعالی و اعتماد به نفس از هیچ کوشش و خدمتی دریغ نکنید. در این راه قطعاً راهنمایی‌های مفید دبیران محترم جغرافیا بسیار سودمند خواهد بود.

به امید موفقیت شما

گروه جغرافیای دفتر برنامه‌ریزی و تألیف کتاب‌های درسی



استان خراسان جنوبی (جنوب خراسان) از دیدگاه مقام معظم رهبری (مدظله‌العالی) ۱۳۷۸/۶/۷

حضرت آیت... خامنه‌ای رهبر معظم انقلاب اسلامی، با اشاره به نقش قابل توجه مردم این خطه از کشورمان در مبارزات اسلامی ملت ایران، وجود استعداد‌های فراوان انسانی و طبیعی را در منطقه جنوب خراسان خاطر نشان کردند و ضرورت احیای این استعدادها را به عنوان یک دستور اسلامی، مورد تأکید قرار دادند. مقام معظم رهبری از ایمان، پابندی و اعتقاد راسخ به حاکمیت دین و ارزش‌های اسلامی به عنوان خصوصیت همیشگی

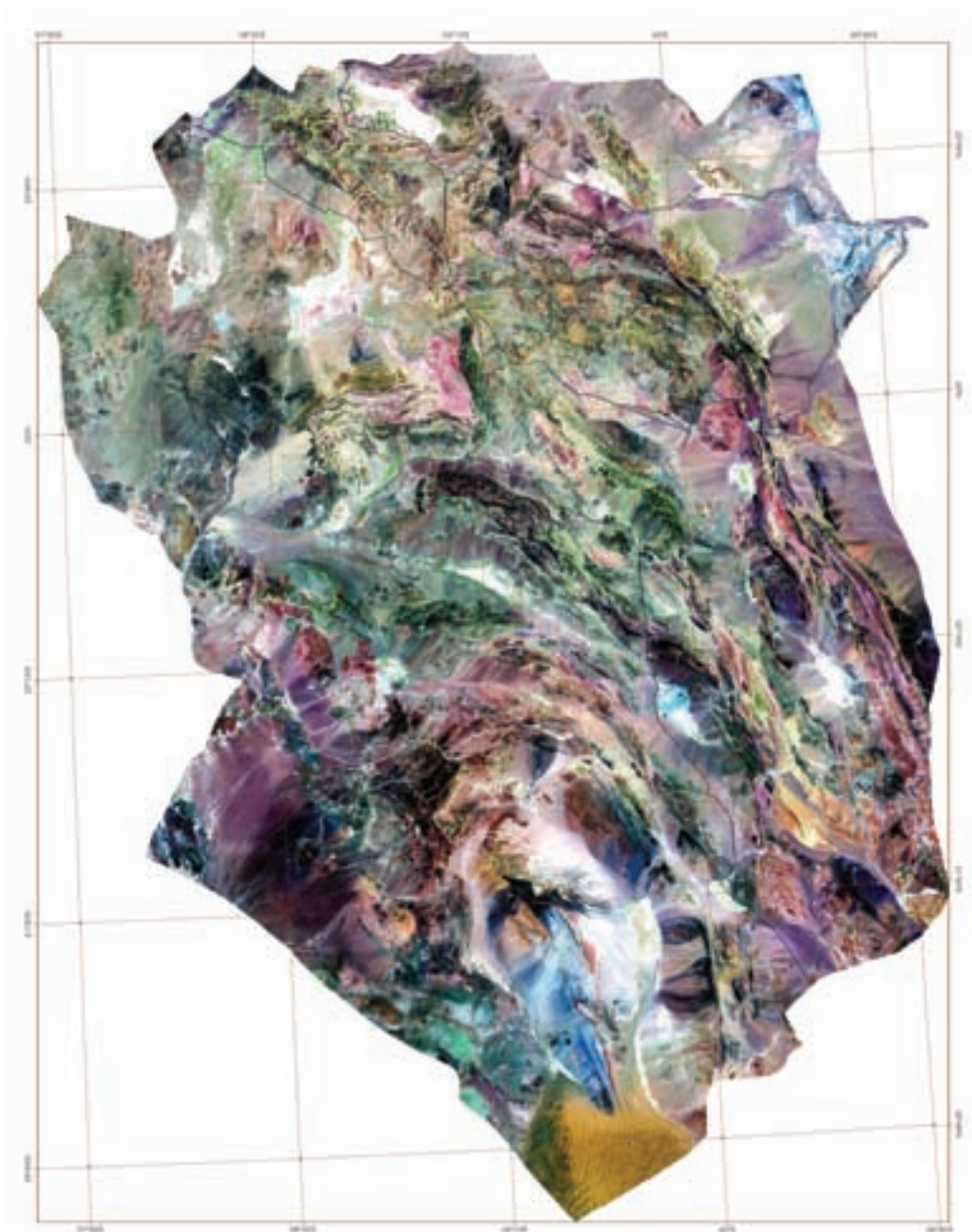
مردم بیرجند یاد کردند و فرمودند: در این شهر، علما و شخصیت‌های علمی و ادبی بزرگی پرورش یافته‌اند که مرحوم آیت... سیدحسین تهامی و مرحوم آیت... شیخ محمد حسن ضیاءآبتی و نیز حاج شیخ جواد عارفی، عالم کهنسال این شهر، از زمره آنان محسوب می‌شوند. مردم بیرجند به عنوان اسطوره‌ای از ملت ایران در دوره حاکمیت رژیم ستم‌شاهی، پابندی خود را در حمایت از هر حنجره‌ای که از آن نام اسلام و قرآن بلند می‌شد و برای حاکمیت دین فریاد می‌کشید، نشان داده است و برای مردم این شهر و مناطق جنوب خراسان، آمار و ارقام افتخارآمیزی از سرداران رشید و شجاع، شهدا، جانبازان و آزادگان به ثبت رسیده است.

حضرت آیت... خامنه‌ای از خاندان علم به عنوان دست‌نشانده‌های استعمارکهن و میراث‌خواران سلطه جهانی بیگانگان در منطقه بیرجند یاد کردند و ضمن برشمردن تلاش‌های تحقیرآمیز آنان علیه علما، روحانیان و مردم مؤمن و با معرفت این شهرستان فرمودند: امروز در سایه حاکمیت اسلام، این منطقه از استعداد‌های انسانی بالایی برخوردار است و استعداد‌های طبیعی نظیر معادن غنی و سرزمین‌های بالقوه حاصلخیز، امکانات فراوانی برای پیشرفت و ارتقای سطح زندگی مردم به وجود آورده است، بنابراین دستور اسلام، احیای این استعدادهاست.

حضرت آیت... خامنه‌ای در بخش دیگری از سخنانشان بر ضرورت نگاه یکسان مسئولان نظام به تمامی نقاط کشور تأکید کردند و فرمودند: همه کسانی که در این کشور مسئولیتی دارند، باید بدانند که برای این نظام، مرکزیت کشور اولویت محسوب نمی‌شود، شمال، جنوب، شرق و غرب کشور همه در حکم واحد هستند و هیچ کدام از این مناطق حق بیشتری در منابع عمومی کشور نسبت به سایر مناطق ندارند. بنابراین دولت، مسئولان کشور و نمایندگان مجلس شورای اسلامی باید به همه کشور یکسان نظر کنند و هر جا محروم‌تر است، نظرشان به آنجا جدی‌تر، کارآمدتر و دلسوزانه‌تر باشد.

رهبر معظم انقلاب اسلامی بر ضرورت تلاش در جهت زدوده شدن محرومیت‌ها از مناطق جنوب خراسان تأکید کردند و خطاب به جوانان این منطقه فرمودند: از استعداد خود در فراگیری مهارت‌ها و کسب تخصص‌ها هر چه بیشتر استفاده کنید، خوب درس بخوانید و خود را مجهز کنید. البته علم به تنهایی کفایت نمی‌کند و انسان عالم، هنگامی مفید واقع خواهد شد که ایمان راسخ داشته باشد. مقام معظم رهبری حفظ وحدت و یکپارچگی ملت ایران را ضروری و حائز اهمیت دانستند و در پایان سخنانشان فرمودند: دشمنان ایران اسلامی درصدد هستند تا وحدت مردم را مخدوش کنند؛ گروه‌ها را در مقابل هم قرار دهند و با طرح شعارهای پوچ و بی‌معنی، جامعه را تقسیم کنند. ملت ایران باید زیر پرچم اسلام، منافع عظیم ملی، وحدت ملی و یکپارچگی خود را حفظ کند و این راه افتخارآمیز را با پیگیری شعارها، اهداف و ارزش‌های اسلامی ادامه دهد. رهبر انقلاب اسلامی بر وفور استعدادها در منطقه جنوب خراسان تأکید کردند و فرمودند: این منطقه باید بتواند از لحاظ مادی و معنوی روی پای خود بایستد و نیازهایش برآورده شود و برای این منظور لازم است مردم به‌ویژه جوانان مستعد و توانمند منطقه برای همکاری با دولت و مسئولین دولتی آمادگی داشته باشند.

این دشت‌های وسیع و حاصلخیز، این منابع سرشار و نیروی مستعد انسانی می‌تواند آینده این منطقه را به مراتب بهتر از آنچه که امروز هست، آباد کند و برای این منظور دستگاه‌های اقتصادی و فنی باید برنامه‌ریزی‌های انجام شده را با دقت پیگیری نمایند.



تصویر ماهواره‌ای استان خراسان جنوبی

این تصویر به وسیله ماهواره لندست 7 (LANDSAT) که مجهز به سنجنده ETM است گرفته شده است. در این تصویر پدیده‌های جغرافیایی به رنگ غیر حقیقی نشان داده شده است. با کمی دقت در آن ناهمواری‌ها، ارتفاعات، مسیل رودخانه‌ها و ... قابل مشاهده‌اند. در این تصویر مزارع و پوشش گیاهی به رنگ قرمز نشان داده شده است و مناطق روستایی وضعیتی پراکنده دارند که از خصوصیات روستاها در نواحی نیمه‌خشک حکایت دارد.

از تصاویر ماهواره‌ای برای پیش‌بینی‌های هواشناسی، تشخیص میزان آب رودها و دریاچه‌ها، برآورد میزان محصولات کشاورزی و به طور کلی بهره‌برداری از منابع زمین و برنامه‌ریزی‌های محیطی استفاده‌های ارزشمندی می‌شود.

(پردازش و تصویر: سازمان فضایی ایران)