

فصل پنجم

سفارشی کردن محیط کار

پس از آموزش این فصل، هنرجو می تواند:

- چگونگی مشاهده‌ی مشخصات سیستم را شرح دهد؛
- تاریخ و ساعت سیستم را تنظیم کند؛
- تنظیمات صفحه‌نمایش را انجام دهد؛
- کارکرد هر یک از گزینه‌های کاوشگر ویندوز اکس پی را توضیح داده، آنها را تنظیم کند.
- خصوصیات ماوس را تنظیم کند؛
- برنامه‌ی جدیدی را در ویندوز نصب (Install) و برنامه‌ی نصب شده موردنظر را حذف (Uninstall) کند.
- مودم جدید را نصب کند و تنظیمات آن را انجام دهد؛
- چاپگر جدید را نصب و برای استفاده آماده کند؛
- تنظیمات منبع تغذیه در ویندوز اکس پی را انجام دهد؛
- روش کلی مدیریت دستگاه‌های جانبی در ویندوز اکس پی را شرح دهد؛
- سخت افزار جدید را نصب کند.

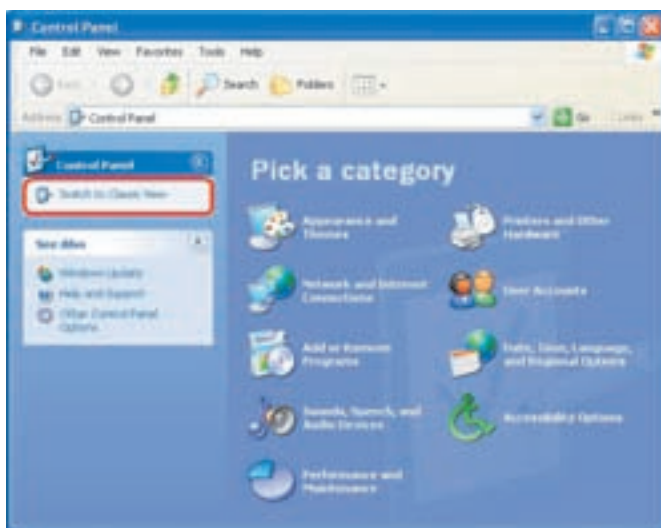
تنظیمات محیط کار ویندوز اکس پی، به طور معمول به وسیله‌ی برنامه‌ای به نام مرکز کنترل (Control Panel) انجام می شوند. برخی از امکانات مرکز کنترل تخصصی هستند و عملیات مربوط به آنها نیز پیچیده است. حتی می توان گفت که تنظیم اشتباه بعضی از گزینه‌های آن

سبب بروز اختلال در عملکرد سیستم عامل می‌شود. به همین دلیل توصیه می‌کنیم از انجام تغییراتی که عملکرد آنها را به درستی نمی‌دانید، پرهیز کنید. پیشنهاد می‌شود برای شروع کار، همگام با مطالب کتاب پیش بروید تا مشکلی برای رایانه‌ی خود به وجود نیاید. علاوه بر این برای دسترسی به برخی گزینه‌های آن باید به عنوان کاربر مدیر سیستم (Administrator) یا عضوی از گروه مدیران وارد محیط ویندوز شوید. کاربران با حساب کاربری محدود، امکان تغییر برخی از تنظیمات سیستم در مرکز کنترل را ندارند (درباره‌ی حساب کاربری در سیستم عامل جلد دوم مطالبی را خواهید آموخت).

۱-۵ مشاهده‌ی مشخصات سیستم

فرض کنید می‌خواهید با رایانه‌ی دوستان مشغول به کار شوید. اولین پرسشی که ممکن است به ذهن شما برسد این است که مشخصات اصلی رایانه‌ای که در حال کار با آن هستید، چیست؟ در صورتی که با ویندوز اکس‌پی کار می‌کنید، می‌توانید به سادگی به مشخصات اصلی سیستم دسترسی پیدا کنید. برای این کار یکی از دو روش زیر را دنبال کنید:

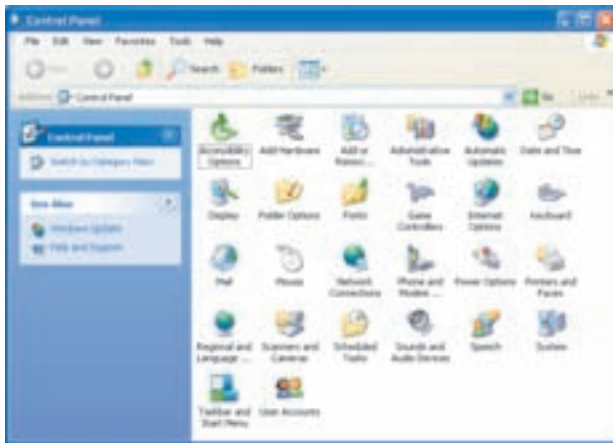
الف) از منوی Start روی گزینه‌ی Control Panel^۱ کلیک کنید. پنجره‌ای مانند شکل ۱-۵ را مشاهده خواهید کرد:



شکل ۱-۵ پنجره‌ی Control Panel با گروه‌بندی موضوعی گزینه‌ها

گزینه‌های قابل انتخاب در این پنجره به صورت موضوعی، گروه‌بندی شده‌اند. برای مشاهده‌ی همه‌ی گزینه‌های مرکز کنترل، از پانل سمت چپ، روی عبارت Switch to Classic View کلیک کنید. با انجام این کار، پنجره‌ی Control Panel مانند شکل ۲-۵ نمایش داده خواهد شد.

این پنجره با اجرای فرمان control در کادر Run نیز باز می‌شود.



شکل ۲-۵ پنجره‌ی Control Panel به شکل Classic (قدیمی)

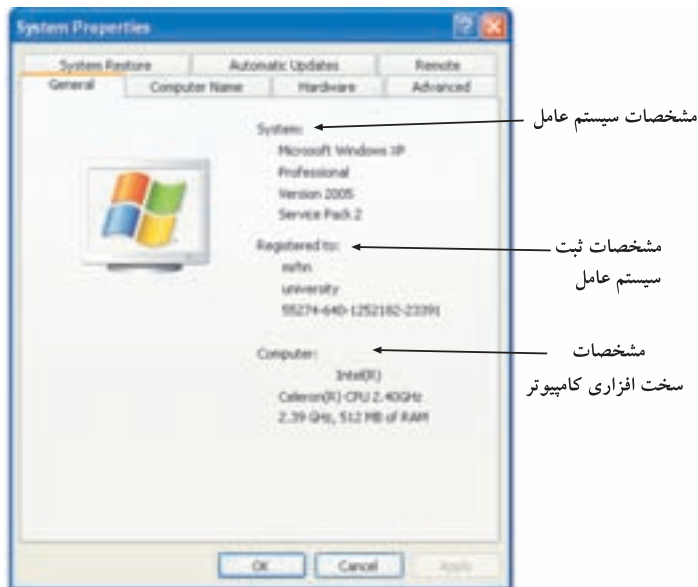
در این پنجره روی نشان System، دوبار کلیک کنید.

ب) روش دیگر باز کردن پنجره‌ی مشخصات سیستم، کلیک راست روی نشانه‌ی My Computer و انتخاب گزینه‌ی Properties از منوی میانی است (شکل ۳-۵).



شکل ۳-۵ روش باز کردن کادر مشخصات سیستم

با پیگیری یکی از دوروش، کادر محاوره‌ای مشخصات سیستم (System Properties) مانند شکل ۴-۵ باز می‌شود. روش سوم دسترسی به مشخصات سیستم اجرای دستور msinfo32 در کادر Run است. این کادر محاوره‌ای دارای تعدادی زبانه است. زبانه‌ی عمومی (General) اطلاعاتی مانند نام و نسخه‌ی سیستم‌عامل، نوع پردازنده و سرعت آن و ... را ارایه می‌کند.



شکل ۴-۵ کادر محاوره‌ای مشخصات سیستم

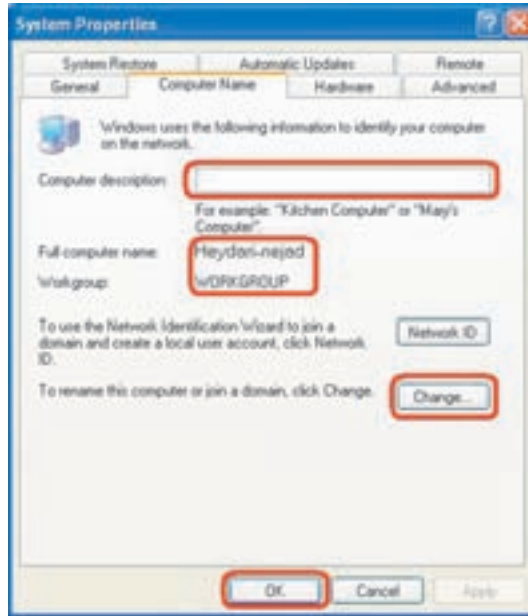
تمرین

با به‌کارگیری یکی از روش‌هایی که توضیح داده شد، مشخصات سیستم خود را مشاهده کنید.

مشاهده‌ی نام رایانه

در شبکه باید برای هر رایانه نامی وجود داشته باشد که این نام منحصر به فرد است. از این نام برای شناسایی یک رایانه در شبکه استفاده می‌شود. برای مشاهده‌ی نام رایانه، در کادر محاوره‌ای System Properties (شکل ۴-۵) می‌توانید روی زبانه‌ی Computer Name کلیک کنید (شکل ۵-۵). اطلاعات قابل تنظیم عبارتند از:

۱. برای ذکر یک توضیح کوتاه برای توصیف رایانه (مانند نام کاربر)، می‌توانید در کادر مقابل Computer Description عبارت دلخواه را تایپ کنید.



شکل ۵-۵ مشاهده‌ی نام رایانه با امکان نامگذاری مجدد

۲. عبارت مقابل Full Computer Name نام کامل رایانه را ارایه می‌کند.
۳. عبارت مقابل Workgroup، نام گروه کاری را تعیین می‌کند. (برای کسب اطلاعات بیشتر در مورد گروه‌های کاری می‌توانید به کتاب شبکه‌های رایانه‌ای سال سوم رجوع کنید.)
۴. برای تغییر نام رایانه یا تغییر عضویت رایانه در شبکه، روی دکمه‌ی Change کلیک کنید. در کادر متنی زیر عبارت Computer Name نام جدید رایانه را وارد کنید. علاوه بر این می‌توانید عضویت رایانه در شبکه را روی یکی از وضعیت‌های Domain و Workgroup قرار دهید. بعد از انجام تغییرات مورد نظر، روی دکمه‌ی OK کلیک کنید تا این تغییرات در کامپیوتر اعمال شوند. نام جدید جایگزین نام قبلی خواهد شد.

تمرین

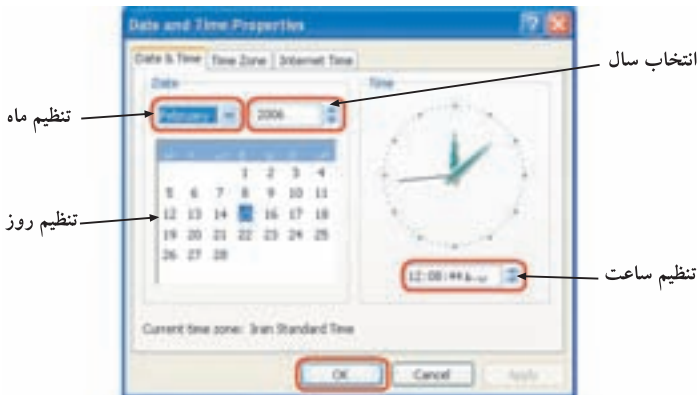
نام فعلی رایانه‌ی شما چیست؟ نام فعلی را به نام خانوادگی خود تغییر دهید. آیا امکان تایپ عبارت فارسی به‌عنوان نام جدید وجود دارد؟

۵-۲ تنظیم تاریخ و زمان

رایانه‌ها دارای یک تقویم و ساعت داخلی هستند که به صورت خودکار به هنگام می‌شوند. هنگامی که رایانه خاموش است، تقویم و ساعت با باتری سیستم پشتیبانی می‌شوند. تاریخ و زمان برای چند منظور مورد استفاده قرار می‌گیرند. به عنوان مثال، مشخص‌کننده‌ی تاریخ و زمان ایجاد و تغییر پرونده‌ها هستند. علاوه بر این برای انتقال زمانبندی شده‌ی نما بر یا email می‌توانند مورد استفاده قرار گیرند. در ضمن بسیاری از برنامه‌ها برای زمانبندی کارها به تاریخ و زمان سیستم رجوع می‌کنند که در صورت تنظیم نبودن این دو، به درستی کار نخواهند کرد. تاریخ و زمان سیستم به صورت پیش فرض در ناحیه‌ی اعلان (Notification Area) نوار وظیفه (شکل ۵-۶) نمایش داده می‌شوند. برای تنظیم آنها، روی ساعت این ناحیه، دوبار کلیک کنید. کادر محاوره‌ای Date and Time Properties باز می‌شود (شکل ۵-۷). این کادر با اجرای فرمان `timedate.cpl` در کادر Run نیز باز می‌شود.



شکل ۵-۶ ناحیه‌ی اعلان نوار وظیفه



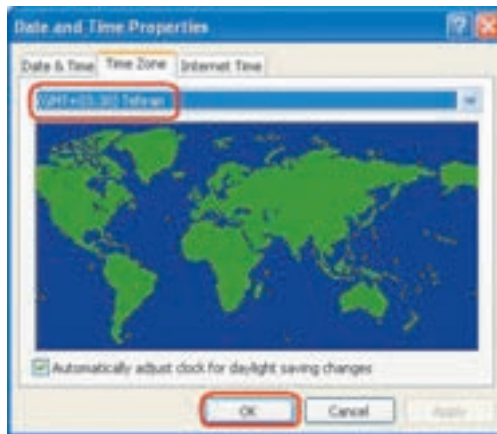
شکل ۵-۷ تنظیم تاریخ، زمان و ناحیه‌ی زمانی محلی

تمرین

با باز کردن پنجره‌ی مرکز کنترل، تاریخ و ساعت سیستم را مشاهده و تنظیم کنید؟

انتخاب ناحیه‌ی زمانی (Time Zone)

هر کشوری نسبت به زمان مبداء (گرینویچ) دارای تفاوت زمانی است. بسیاری از کاربران که به صورت برخط (On Line) با کشورهای دیگر، در ارتباط هستند (مانند ارسال و دریافت نامبر، تماس تلفنی و ...) باید زمان ارتباط خود را کنترل کنند. عملکرد محدوده‌ی زمانی در ویندوز اکس پی می‌تواند این نیازمندی‌ها را ارایه کند. روی زبانه‌ی Time Zone کلیک کنید تا نقشه‌ی جهان را مشاهده کنید (شکل ۸-۵).

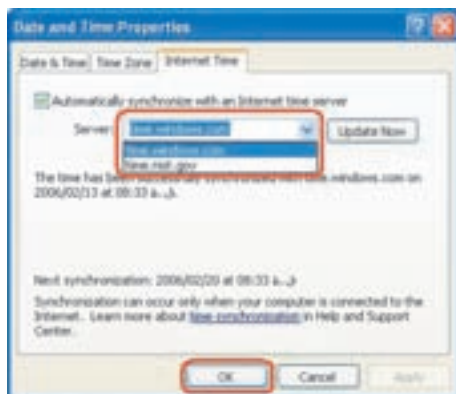


شکل ۸-۵ زبانه‌ی Time Zone

روی فلش رو به پایین مشخص شده در کادر شکل ۸-۵ کلیک کنید. لیستی از مناطق جغرافیایی همراه اختلاف زمان آنها با زمان مبداء را می‌توانید مشاهده کنید. منطقه‌ی انتخاب شده در شکل ۸-۵، Tehran، با اختلاف زمانی ۳:۳۰+ با ساعت مبداء است.

سرویس دهنده‌ی زمانی اینترنت (Internet Time)

روی زبانه‌ی Internet Time کلیک کنید (شکل ۹-۵). ساعت رایانه بر اساس زمان یک سرویس دهنده، به‌هنگام می‌شود. برای انجام این کار، کادر کنار عبارت Automatically Synchronize With an Internet Time Server را علامت‌دار کنید. سرویس دهنده‌ی زمانی پیش‌فرض، time.windows.com است که در صورت لزوم می‌توانید آن را تغییر دهید. انجام عمل همگام‌سازی به‌وسیله‌ی اینترنت به‌صورت دوره‌ای (مثلاً هفتگی) انجام می‌شود.

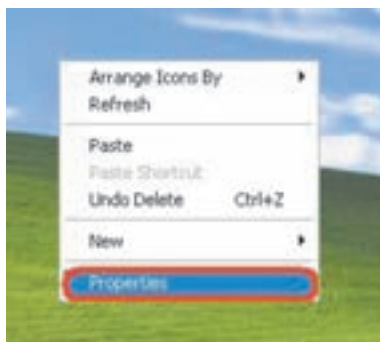


شکل ۵-۹ هم‌زمانی با یک سرویس دهنده‌ی اینترنتی

۵-۳ تنظیمات صفحه‌نمایش

کاربران سیستم‌عامل‌های گرافیکی به راحتی می‌توانند شکل ظاهری محیط سیستم‌عامل را مطابق سلیقه‌ی خود تغییر دهند. عناصر رابط گرافیکی عبارتند از رنگ‌ها، قلم‌ها، نشانه‌ها و جنبه‌های دیگری از محیط که کاربران با آن سر و کار دارند. برای تنظیم خصوصیات صفحه نمایش می‌توانید یکی از سه روش زیر را دنبال کنید:

- پنجره‌ی Control Panel را باز و روی Switch to Classic View کلیک کنید. روی گزینه‌ی Display دوبار کلیک کنید.
- روی یک ناحیه‌ی خالی از صفحه‌نمایش کلیک و از منوی میانبر، گزینه‌ی Properties را انتخاب کنید (شکل ۵-۱۰).



شکل ۵-۱۰ منوی میانبر حاصل از کلیک راست روی صفحه‌ی میزکار



شکل ۱۱-۵ کادر محاوره‌ای Display Properties برای انجام تنظیمات صفحه‌نمایش (زبانه Themes)

- فرمان `desk.cpl` یا `control desktop` در کادر Run اجرا کنید.

با انجام یکی از روش‌های فوق، کادر محاوره‌ای Display Properties باز می‌شود (شکل ۱۱-۵). این کادر محاوره‌ای دارای پنج زبانه به نام‌های Themes، Desktop، Screen Saver و Appearance است.

۱. **زبانه Themes:** می‌توانید با اعمال الگوهای مختلف، ظاهر رابط گرافیکی ویندوز را تغییر دهید. هر الگو ترکیبی از زمینه‌ی میزکار رنگی یا تصویر و شمایی^۱ است که روی نوار ابزارها و برجسب‌ها تأثیر می‌گذارد.

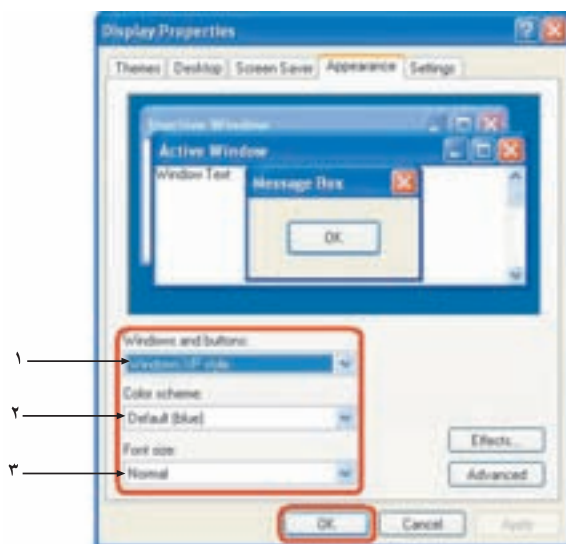
۲. **زبانه Desktop:** با گزینه‌های موجود در این زبانه، می‌توانید میزکار ویندوز را به صورت سفارشی در آورید.

۳. **زبانه Screen Saver:** با گزینه‌های موجود در این زبانه، می‌توانید محافظ صفحه‌نمایش را فعال کنید و تنظیمات آن را انجام دهید.

تمرین

تنظیمات زبانه‌ی Screen Saver را انجام دهید. با کلیک روی دکمه‌ی Setting، لیستی از تنظیمات قابل انجام محافظ صفحه‌نمایش را مشاهده و عملکرد هر یک را بررسی کنید.

۴. زبانه‌ی Appearance: ویندوز اکس پی همراه خود، چندین طرح آماده را ارائه می‌کند تا مطابق سلیقه، کاربر ظاهر محیط کار را تغییر دهد. انتخاب یک طرح، سبب تغییر رنگ نشانه‌ها، کاغذ دیواری یا محافظ صفحه‌نمایش نخواهد شد بلکه فقط رنگ قسمت‌هایی مانند نوارهای عنوان، رنگ زمینه‌ی پنجره‌ها، کادرهای محاوره‌ای و دکمه‌ها را تغییر می‌دهد. برای انجام این تنظیمات، کادر محاوره‌ای Display Properties را باز و روی زبانه‌ی Appearance کلیک کنید (شکل ۱۲-۵).



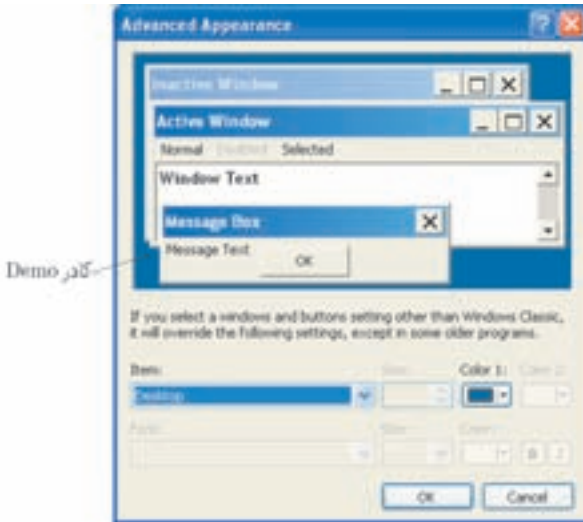
شکل ۱۲-۵ زبانه‌ی Appearance از کادر محاوره‌ای Display Properties

تنظیمات قابل انجام در این کادر به شرح زیر است:

الف) لیست Windows and Buttons شماره‌ی (۱): این لیست دو گزینه‌ی Windows Classic-Style و Windows XP-Style را دارد که به ترتیب، مدل ویندوز اکس پی و مدل قدیمی ویندوز را برای ظاهر دکمه‌ها و پنجره‌ها پیشنهاد می‌کنند.

ب) لیست Color Scheme شماره‌ی (۲): در صورتی که در مرحله‌ی قبل، مدل قدیمی ویندوز را انتخاب کرده باشید، این لیست، گزینه‌هایی از الگوهای رنگی استاندارد و متنوع ویندوز را پیشنهاد می‌کند ولی اگر مدل ویندوز اکس‌پی را انتخاب کرده باشید، انتخاب‌ها به سه مورد آبی (پیش‌فرض)، سبز زیتونی و نقره‌ای محدود خواهند شد.

ج) لیست Font Size شماره‌ی (۳): با استفاده از این لیست می‌توان اندازه‌ی قلم پنجره‌ها شامل: قلم‌های معمولی، قلم‌های بزرگ و قلم‌های خیلی بزرگ را تعیین کرد. برای انجام تنظیمات بیشتر، روی دکمه‌ی Advanced کلیک کنید تا کادر محاوره‌ای مربوط باز شود (شکل ۱۳-۵). برای تغییر رنگ یک عنصر، آن را از لیست Item انتخاب کنید.



شکل ۱۳-۵ کادر Advanced Appearance برای انجام تنظیمات بیشتر

روش دیگر انتخاب عنصرها، کلیک روی آنها از کادر Demo است. پس از انتخاب یک عنصر، با استفاده از لیست‌های Size، Color1، Color2، و Font می‌توانید اندازه، رنگ‌ها و نوع قلم آن را تعیین کنید. پس از انجام تنظیمات مورد نظر، روی دکمه‌ی OK کلیک کنید. برای انتخاب جلوه‌های تصویری در میزکار، در کادر محاوره‌ای شکل ۱۲-۵ روی دکمه‌ی Effects کلیک کنید (شکل ۱۴-۵).