



شکل ۲۴-۳ کادر تنظیمات سطل بازیافت

- **Use one setting for all drives**

با انتخاب این گزینه، تنظیم انجام شده در زبانه‌ی Global، برای همه‌ی درایوها در نظر گرفته می‌شود و نیازی به انجام تنظیمات جداگانه نیست.

- **Do not move files to the Recycle Bin. Remove files immediately when deleted**

با علامت‌دار کردن این گزینه، اقلام حذف شده به جای انتقال به سطل بازیافت، بلافاصله به صورت کامل حذف می‌شوند (توصیه می‌شود این کادر را علامت‌دار نکنید، چون امکان بازیافت پرونده‌ها و پوشه‌های حذف شده را از دست می‌دهید).

- **Display deleted confirmation dialog**

با علامت‌دار بودن این گزینه، قبل از حذف عناصر، کادر محاوره‌ای تأیید حذف ظاهر خواهد شد.


تمرین

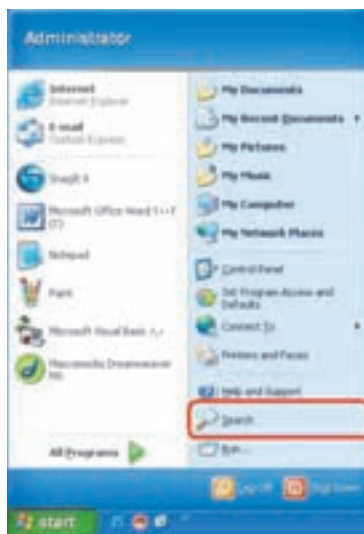
با انجام تنظیمات جدید، ده درصد از فضای درایو: C و بیست درصد از فضای بقیه‌ی درایوها را به سطل بازیافت اختصاص دهید.

۱۶-۳ جستجوی پرونده‌ها و پوشه‌ها

پس از گذشت مدتی از کار با رایانه و برنامه‌های مختلف، احتمال فراموش کردن محل پرونده‌ها و پوشه‌ها در درایوها وجود دارد. در این صورت، ممکن است مدت زیادی را صرف جستجو و یافتن پرونده‌های خود کنید. برای رفع این مشکل، ویندوز ویژگی Search Companion را در اختیار کاربران قرار می‌دهد. می‌توان با در اختیار داشتن اطلاعاتی جزئی از پرونده مانند: بخشی از نام پرونده، اندازه‌ی تقریبی آن، تاریخ ایجاد پرونده یا حتی یک کلمه یا عبارت در محتویات پرونده، آن را مورد جستجو قرار داد.

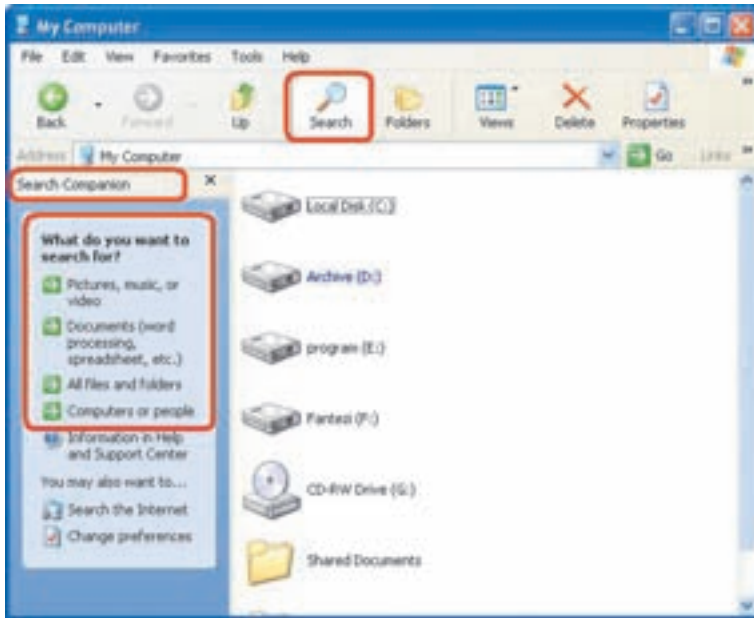
Search Companion ویژگی‌های متعددی را برای جستجوی پرونده‌ها و پوشه‌ها در نظر گرفته است که انعطاف‌پذیری آن را در یافتن موارد درخواستی، افزایش می‌دهد. برای شروع جستجو، مراحل زیر را دنبال کنید:

۱. از منوی Start، گزینه‌ی Search را انتخاب کنید (شکل ۲۵-۳). ویندوز پنجره‌ی Search Result را نمایش خواهد داد. (در صورت مشاهده‌ی نشانه‌ی  از نواربازار روی آن نیز می‌توانید کلیک کنید تا پانل Search Companion نمایش داده شود.)



شکل ۲۵-۳ انتخاب گزینه‌ی Search از منوی Start

۲. در پانل سمت چپ امکانات مختلف جستجو نمایش داده می‌شود (شکل ۲۶-۳). این پانل با طرح پرسشی 'What do you want to search for?' از



شکل ۲۶-۳ پانل جستجو

شما می‌خواهد نحوه‌ی جستجوی خود را تعیین کنید. شیوه‌های جستجو و عملکرد هر یک به صورت زیر است:

- **picture, music or video**: برای جستجوی پرونده‌های تصویری، صوتی و ویدئویی.

- **Documents (word processing, spreadsheet, etc)**: برای

جستجوی پرونده‌های ایجاد شده به وسیله‌ی مجموعه برنامه‌های Ms-Office

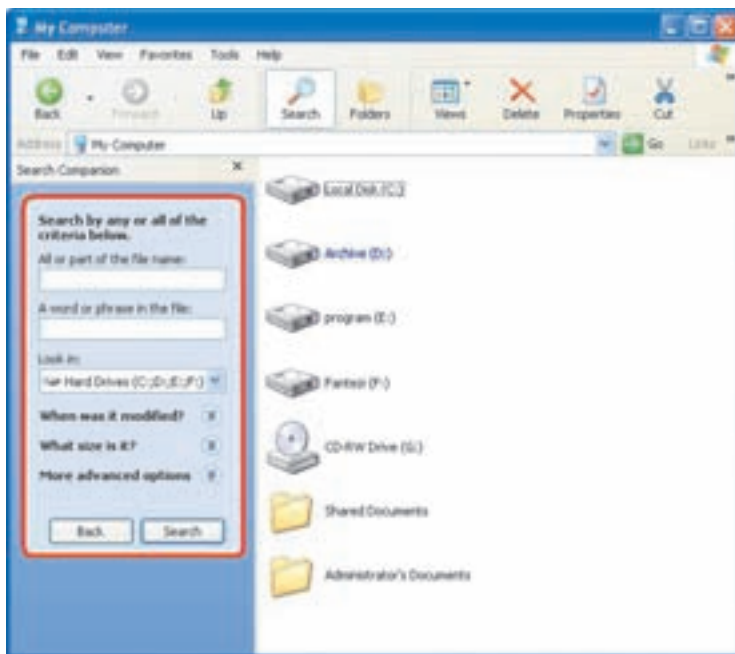
- **All files and folders**: جستجوی تمام پرونده‌ها یا پوشه‌ها.

- **Computers or people**: جستجوی رایانه یا فردی در شبکه.

۳. روی گزینه‌ی **All files and folders** کلیک کنید. اکنون پانل جستجو به صورت شکل ۲۷-۳ خواهد بود.

گزینه‌های این پانل به شرح زیر است:

- **All or part of the file name**: در کادر ویرایش موجود در این بخش، می‌توانید نام کامل پرونده یا بخشی از نام پرونده را تایپ کنید. استفاده از نویسه‌های عمومی * و ? نیز در این کادر ویرایش امکان‌پذیر است.



شکل ۲۷-۳ پانل جستجو برای تعیین مشخصات پرونده

- **A word or phrase in the file:** در صورت تمایل می‌توانیم یک عبارت یا کلمه را به پارامترهای جستجوی خود اضافه کنیم. در این صورت پرونده‌هایی که عبارت فوق در محتویات آنها وجود دارند، مورد جستجو قرار خواهند گرفت.

نکته

* و ؟ نویسه‌هایی هستند که مفهوم خاصی برای سیستم عامل ویندوز دارند. بنابراین می‌توان از آنها برای نام‌گذاری پرونده‌ها و پوشه‌ها استفاده کرد. در جستجوی پرونده‌ها، سیستم عامل به جای *، می‌تواند تعداد دلخواهی نویسه جایگزین کند. برای مثال جستجوی پرونده‌ای با عنوان *Proj به مفهوم یافتن هر پرونده‌ای است که با کلمه‌ی Proj آغاز می‌شود. به همین ترتیب به جای نویسه‌ی ؟، یک نویسه‌ی دلخواه قرار می‌گیرد. برای مثال، جستجوی پرونده‌ای با عنوان *C??? به مفهوم یافتن کلیه‌ی پرونده‌هایی با نام حداکثر چهار نویسه است که با نویسه‌ی C آغاز می‌شوند و پسوند دلخواه دارند.

- **Look in**: درایوها یا پوشه‌هایی را که تعیین می‌کنید، مورد جستجو قرار می‌دهد. به‌عنوان مثال، در شکل ۲۷-۳، همه‌ی درایوهای دیسک‌سخت رایانه برای جستجو انتخاب شده است.
- **When was it modified?**: در کنار این عبارت، دکمه‌ای شامل فلش رو به پایین مشاهده می‌شود. در صورت کلیک روی این دکمه می‌توانید اطلاعات زمانی و تاریخ جستجو را نیز تعیین کنید. برای مثال، با انتخاب `past month` می‌توان پرونده‌هایی را که در ماه گذشته ایجاد شده و دچار تغییرات شده‌اند، مورد جستجو قرار داد. علاوه‌بر این دو کادر: `From:` و `To:` نیز برای دریافت تاریخ اصلاح پرونده‌ها در یک فاصله‌ی زمانی دلخواه، در دسترس هستند.

تمرین

بقیه‌ی گزینه‌های قابل انتخاب برای محدود کردن بر اساس تاریخ را به‌اختصار شرح دهید.

- **What size is it?**: با فشار دکمه‌ی حاوی دو فلش در کنار این عبارت، کادر تعیین پارامترهای اندازه‌ی پرونده برای جستجو باز می‌شود. در صورتی که بخواهیم جستجوی پرونده‌ها را بر اساس اندازه محدود کنیم، می‌توانیم کادرهای ویرایش را پر کنیم. به‌عنوان مثال، با علامت زدن گزینه‌ی `Small (less than 100 KB)` جستجو تنها محدود به پرونده‌های کوچکتر از ۱۰۰ کیلوبایت خواهد شد. علاوه‌بر این با انتخاب یک محدوده، می‌توان اندازه‌ی پرونده‌های مورد جستجو را محدود کرد.

کنجکاوی

کارکرد بقیه‌ی گزینه‌های قابل تنظیم برای محدود کردن اندازه‌ی پرونده‌ها را بررسی کنید.

- **More advanced options**: برای تعیین تنظیمات بیشتر، روی دکمه‌ی کنار این عبارت کلیک کنید. به‌عنوان مثال، می‌توان جستجو را بین پرونده‌ها و پوشه‌های پنهان و سیستمی نیز انجام داد.

۱۷-۳ تنظیمات مشاهده‌ی کاوشگر ویندوز اکس‌پی

برای تنظیم برخی از گزینه‌های کاوشگر ویندوز، روی نشانه‌ی `My Computer` دوبار کلیک کنید. سپس در پنجره‌ی باز شده از منوی `Tools` گزینه‌ی `Folder Options` را انتخاب کنید.



شکل ۲۸-۳ زبان‌های General از تنظیمات کاوشگر ویندوز اکس پی

کادر محاوره‌ای به صورت شکل ۲۸-۳ ظاهر می‌شود.

- گزینه‌های زبان‌های General:

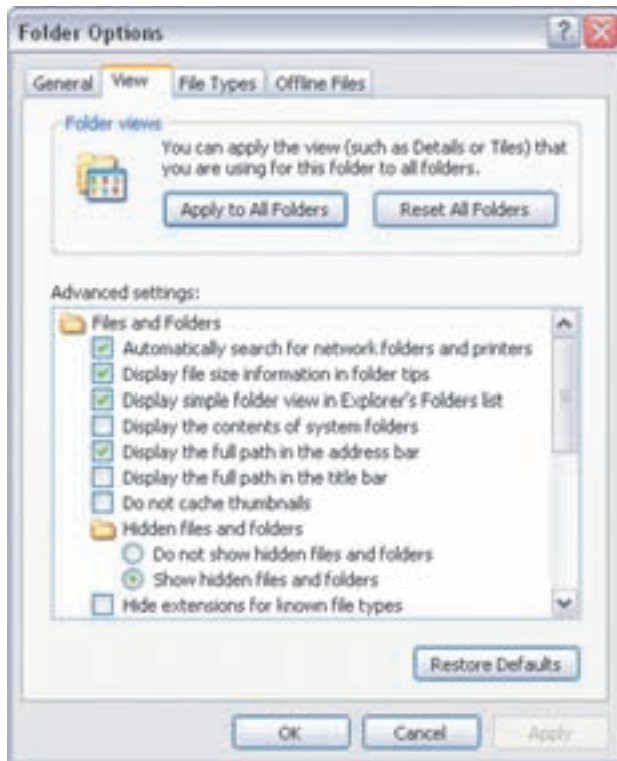
- **Show common tasks in folders**: انتخاب این گزینه سبب می‌شود کارهای عمومی قابل انجام در پوشه‌ها، در سمت چپ پنجره‌ی My Computer ظاهر شوند.
- **Use Windows classic folders**: با انتخاب این گزینه شیء‌های موجود در My Computer به صورت قدیمی نمایش داده می‌شوند.
- **Open each folder in the same window**: با انتخاب این گزینه، با دوبار کلیک روی پوشه‌ی موجود در پنجره‌ی My Computer، محتویات پوشه در همان پنجره‌ی قبلی نمایش می‌یابد.
- **Open each folder in its own window**: با انتخاب این گزینه، در صورت دوبار کلیک روی پوشه‌ی موجود در هر پنجره، پنجره‌ای جدید برای نمایش محتویات آن باز می‌شود.

• **Single-click to open an item (point to select)**: انتخاب این گزینه سبب می‌شود که بتوان تنها با یک کلیک، پوشه یا پرونده‌ی موجود در My Computer را باز کرد.

• **Double-click to open an item (single-click to select)**: این گزینه که پیش‌فرض ویندوز نیز هست، سبب می‌شود که باز شدن یک پوشه یا پرونده، تنها با دوبار کلیک بر روی آن امکان‌پذیر باشد و بتوان از کلیک معمولی برای انتخاب آن استفاده کرد. کلیک روی دکمه‌ی **Restore Defaults** سبب می‌شود که کلیه‌ی گزینه‌ها به حالت پیش‌فرض خود برگردند.

- گزینه‌های زبانه‌ی View:

روی زبانه‌ی View کلیک کنید. کادر محاوره‌ای شبیه شکل ۲۹-۳ ظاهر خواهد شد.



شکل ۲۹-۳ زبانه‌ی View از تنظیمات کاوشگر ویندوز اکس‌پی

در کادر بالای شکل ۲۹-۳ به نام Folder Views دو دکمه به شرح زیر وجود دارد:
 دکمه‌ی **Apply to All Folders**: فرض کنید تنظیمات خاصی را برای تغییر شیوه‌ی نمایش پوشه‌ای انجام داده‌اید. با کلیک روی این دکمه، این تغییر در شیوه‌ی نمایش به کلیه‌ی پوشه‌ها اعمال می‌شود.

دکمه‌ی **Reset All Folders**: با کلیک روی این دکمه، کلیه‌ی تنظیمات قبلی در شیوه‌ی نمایش پوشه‌ها نادیده گرفته می‌شود.

همان‌طور که در شکل ۲۹-۳ مشاهده می‌کنید، در بخش Advanced settings می‌توان با علامت‌دار کردن گزینه‌های موجود، شیوه‌ی نمایش شیء‌ها را در کاوشگر ویندوز تغییر داد. در ادامه، هر یک از این گزینه‌ها را توضیح می‌دهیم:

- **Automatically search for network folders and printers**:

علامت‌دار کردن این گزینه سبب می‌شود که ویندوز به صورت خودکار، چاپگرها و پوشه‌های اشتراکی شبکه را یافته و آنها را درون پنجره‌ی My Network Places نگهداری کند.

- **Hide extensions for know file types**:

سبب مخفی شدن بخش پسوند نام پرونده‌ها در لیست کاوشگر ویندوز اکس پی می‌شود.

- **Hide protected operating system files (Recommended)**:

هنگامی که این گزینه علامت‌دار باشد، ویندوز اکس پی پرونده‌های محافظت شده‌ی سیستم عامل را که برای راه‌اندازی رایانه مورد استفاده قرار می‌گیرند، مخفی می‌کند. توصیه شده است که این گزینه علامت‌دار باشد.

- **Launch folder windows in a separate process**:

این گزینه به ویندوز اکس پی اعلام کنید که هر پوشه‌ی باز شده را در بخشی جداگانه از حافظه نگهداری کند. این کار سبب افزایش پایداری^۱ سیستم عامل می‌شود اما موجب استفاده‌ی بیش‌تر از حافظه هم می‌گردد. به همین دلیل، ممکن است سیستم کمی کند شود.

- **Remember each folder's view setting**:

را فراهم می‌کند که هر پوشه را به صورت سفارشی تنظیم کنید. اگر بخواهید تنظیمات

1. stability

هر پوشه (مانند چگونگی نمایش پرونده‌های آن، تصویر زمینه و...) به وسیله‌ی کاوشگر ویندوز اکس‌پی حفظ شود، باید این گزینه را علامت‌دار کنید.

- **Restore previous folder windows at log on:** در صورتی که می‌خواهید به محض ورود به سیستم (log on) آخرین پوشه‌ی مشاهده‌شده باز یافت شود، این گزینه را علامت‌دار کنید.

- **Show control panel in my computer:** هنگامی که این گزینه علامت‌دار باشد، نشانه‌ی Control Panel همه‌جا در کاوشگر ویندوز قابل مشاهده و استفاده است.

- **Display file size information in the folder Tips:** هنگامی که اشاره‌گر ماوس را روی یک پرونده ببرید و نگه دارید، کادر کوچکی باز می‌شود و اطلاعات مختصری را در مورد پرونده نشان می‌دهد. به این کادر Tip گویند. علامت‌دار کردن این گزینه سبب می‌شود اندازه‌ی پرونده در Tip ظاهر گردد.

- **Display Simple folder view in Explorer's folders list:** از منوی View در کاوشگر ویندوز، روی گزینه‌ی Explorer bar و سپس Folders کلیک کنید. در نتیجه ساختار درخت‌گونه‌ی رایانه را در سمت چپ پنجره‌ی کاوشگر مشاهده خواهید کرد. در صورت علامت‌دار کردن این گزینه، کلیه‌ی پوشه‌ها و محتویات آنها را با یک کلیک به‌طور خودکار خواهید دید و بقیه‌ی پوشه‌ها بسته می‌شوند.

- **Display The contents of system folders:** ویندوز اکس‌پی به‌منظور اطمینان نسبی از صحت محتویات پوشه‌های سیستمی، به‌صورت پیش‌فرض، آنها را نشان نمی‌دهد. علامت‌دار کردن این گزینه سبب می‌شود محتویات این‌گونه پوشه‌ها به‌وسیله‌ی کاوشگر ویندوز ظاهر شوند.

- **Display the full path in the address bar:** نوار آدرس در پنجره‌ی کاوشگر ویندوز، نواری است که موقعیت فعلی پوشه را نشان می‌دهد. علامت‌دار کردن این گزینه سبب می‌شود مسیر کامل پوشه‌ی جاری را در نوار آدرس مشاهده کنید.

- **Display the full path in the title bar:** علامت‌دار کردن این گزینه سبب می‌شود مسیر کامل موقعیت پوشه‌ی فعلی در نوار عنوان پنجره‌ی کاوشگر ویندوز ظاهر گردد.

- **Do not cache thumbnails**: لیست پوشه‌ها و پرونده‌ها به شیوه‌های مختلفی می‌تواند در پنجره‌ی کاوشگر نمایش داده شود. برای تغییر شیوه‌ی نمایش کافی است منوی View را باز کنید. یکی از این شیوه‌های نمایش، Thumbnails است. در این شیوه، پرونده‌های گرافیکی به صورت نشانه‌ی کوچک شده نشان داده می‌شود. علاوه بر این پوشه‌هایی که حاوی پرونده‌های گرافیکی هستند، روی خود چهار شکل کوچک از تصاویر داخل پوشه را نمایان می‌سازند که سبب می‌شود کاربر با یک نگاه از محتویات پوشه آگاهی یابد. ویندوز به منظور نمایش سریع‌تر محتویات پوشه‌ها در حالت Thumbnails، تصاویر آنها را در حافظه‌ی پنهان نگهداری می‌کند، که با علامت‌دار کردن این گزینه می‌توان از انجام این کار جلوگیری کرد.
- **Do not show hidden files and folders**: می‌دانیم پرونده‌ها و پوشه‌ها می‌توانند صفت مخفی داشته باشند. علامت‌دار کردن این گزینه، از نمایش این‌گونه پرونده‌ها به وسیله‌ی کاوشگر ویندوز جلوگیری می‌کند.
- **Show hidden files and folders**: این گزینه برخلاف گزینه‌ی قبلی است و سبب می‌شود پرونده‌ها و پوشه‌هایی با صفت مخفی و به صورت کم‌رنگ به وسیله‌ی کاوشگر ویندوز ظاهر شوند.
- **Show encrypted or compressed NTFS files in color**: همان‌طور که بیان شد پوشه‌ها و پرونده‌های موجود در درایوهای NTFS می‌توانند رمزگذاری و فشرده شوند. با علامت‌دار کردن این گزینه، این پرونده‌ها و پوشه‌ها به صورت رنگی ظاهر خواهند شد.
- **Show pop-up description for folder and desktop items**: هنگامی که این گزینه علامت‌دار باشد، با نگر داشتن اشاره‌گر ماوس روی پوشه‌ها و شیء‌های موجود در میزکار ویندوز، کادر کوچکی باز می‌شود و در آن توضیحاتی مربوط به پوشه یا شیء موردنظر ظاهر می‌شود.
- **Use simple file sharing (Recommended)**: در صورتی که علامت این گزینه را بردارید، با کلیک راست روی پرونده‌ها و پوشه‌ها و انتخاب گزینه‌ی Properties، پنجره‌ای باز می‌شود که دارای تعدادی زبانه است. در این صورت،