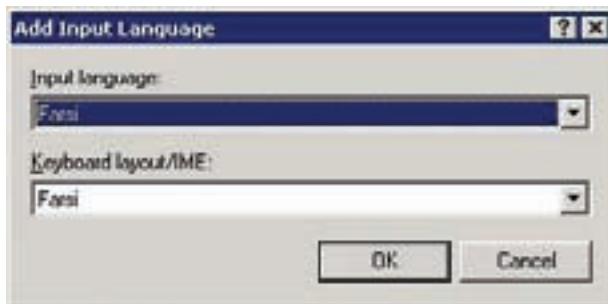




شکل ۹-۱۵

اکنون روی دکمه‌ی Add... کلیک کنید تا پنجره‌ای مانند شکل ۹-۱۶ را ببینید.



شکل ۹-۱۶

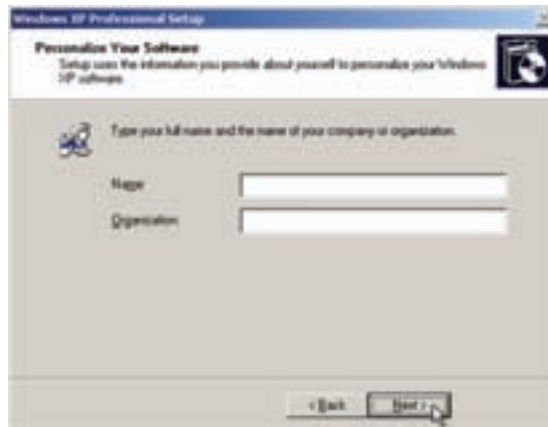
از منوی Input language گزینه‌ی Farsi را انتخاب کنید و روی OK کلیک کنید، اکنون شکل ۹-۱۷ ظاهر می‌شود.



شکل ۹-۱۷

اکنون روی OK در این پنجره و همچنین روی OK در پنجره Regional and Language Options کلیک کنید.

حال با فشار دکمه‌ی Next وارد مرحله‌ی بعد شوید. در این مرحله که تصویر آن را در شکل ۹-۱۸ مشاهده می‌کنید، در قسمت Name نام خود و در قسمت Organization



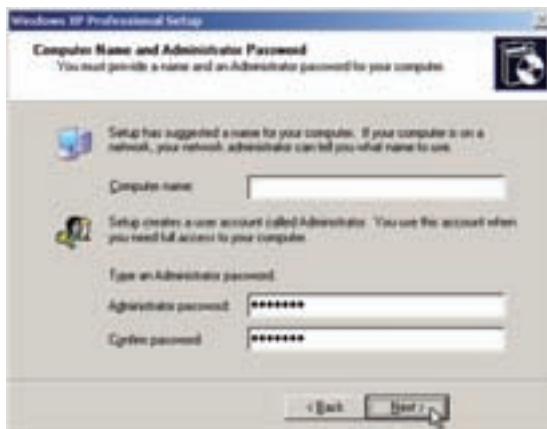
شکل ۹-۱۸

نام سازمان (این گزینه اختیاری است) را وارد کنید و با فشار دکمه‌ی Next کار را ادامه بدهید. در مرحله‌ی بعد باید شماره سریال ویندوز خود را که معمولاً روی پاکت لوح فشرده نوشته شده است، وارد کنید و دکمه‌ی Next را فشار دهید (شکل ۹-۱۹).



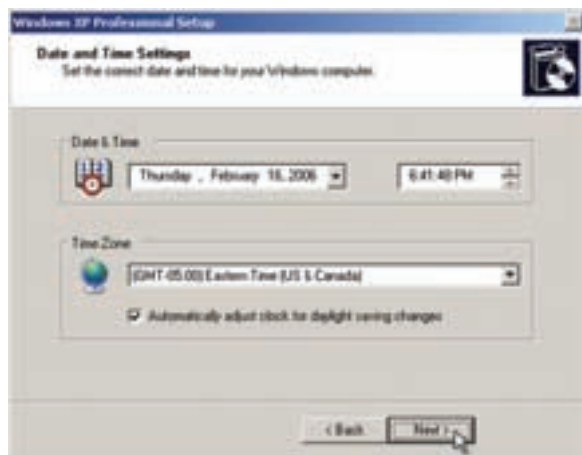
شکل ۹-۱۹

در این مرحله در قسمت Computer Name یک نام برای رایانه‌ی خود وارد کنید و در قسمت Administrator Password یک گذرواژه برای مدیر سیستم وارد کنید و گذرواژه را در قسمت Confirm password دوباره وارد نمایید. اکنون دکمه‌ی Next را فشار دهید (شکل ۹-۲۰).



شکل ۹-۲۰

در این مرحله زمان و تاریخ رایانه را تنظیم کنید. برای Time Zone می‌توانید گزینه‌ی Tehran (GMT+03:30) را انتخاب کنید و با فشار دکمه‌ی Next به مرحله‌ی بعد بروید (شکل ۹-۲۱).



شکل ۹-۲۱

پس از چند دقیقه کار نصب تمام می‌شود و برنامه‌ی نصب برای کارهای نهایی، رایانه‌تان را Restart می‌کند. در هنگام بالا آمدن ویندوز پنجره‌ی Display Settings را خواهید دید. دکمه‌ی OK را فشار دهید (شکل ۹-۲۲).



شکل ۹-۲۲

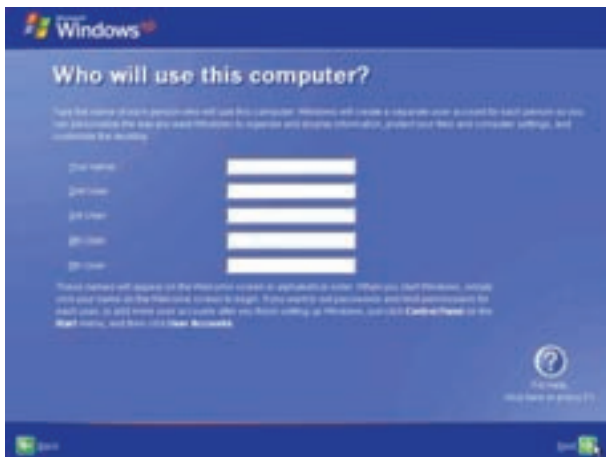
سپس در پنجره‌ی Monitor Settings نیز دکمه‌ی OK را فشار دهید (شکل ۹-۲۳). در این مرحله صفحه‌ی خوش آمدگویی ویندوز را شبیه شکل ۹-۲۴ مشاهده می‌کنید و با کلیک روی دکمه‌ی Next به مرحله‌ی بعد بروید. در این مرحله می‌توانید مطابق شکل ۹-۲۵ برای خود و افرادی که از رایانه‌تان استفاده



شکل ۹-۲۳



شکل ۹-۲۴



شکل ۹-۲۵

می‌کنند حساب کاربری ایجاد کنید. در قسمت Your Name نام خود را وارد کنید و پس از تکمیل سایر اطلاعات دکمه‌ی Next را فشار دهید. در آخر صفحه تشکر مایکروسافت را مشاهده می‌کنید که با کلیک روی دکمه‌ی Finish کار نصب به اتمام می‌رسد.

۹-۵ ترمیم یا جایگزینی ویندوز اکس پی نصب شده

در صورت نیاز به ترمیم یا جایگزینی ویندوز موجود، از کلیه‌ی برنامه‌ها خارج شوید و لوح فشرده‌ی ویندوز اکس پی را درون درایو قرار دهید. در بسیاری از موارد پرونده‌ی خود اجرای^۱ موجود به صورت خودکار وارد برنامه‌ی نصب خودکار می‌شود. اگر چنین نشد می‌توانید با مراجعه به فهرست لوح فشرده، پرونده‌ی اجرایی Setup را اجرا کنید. با اجرای فرمان X:/Setup.exe در کادر Run نیز برنامه‌ی Setup اجرا می‌شود (به جای X حرف درایو دیسک فشرده را قرار دهید). از این مرحله به بعد کار با دادن پاسخ مناسب به پرسش‌های برنامه‌ی Setup ادامه می‌یابد.

اولین سؤالی که از کاربر پرسیده می‌شود، نوع کاری است که باید انجام شود. در شکل ۹-۲۶، گزینه‌ی اول، به طور مستقیم مراحل نصب ویندوز اکس پی را آغاز می‌کند. گزینه‌ی دوم، برای نصب اجزای تکمیلی ویندوز اکس پی به کار می‌رود. گزینه‌ی سوم، زمانی



شکل ۹-۲۶

انتخاب می‌شود که قصد انجام کارهای اضافی، از جمله ترمیم ویندوز را داشته باشیم. گزینه‌های دوم و سوم روی رایانه‌هایی کاربرد دارند که در حال حاضر از ویندوز اکس پی استفاده می‌کنند. گزینه‌ی چهارم، به منظور بررسی سازگار بودن اجزای سخت‌افزاری رایانه با ویندوز اکس پی، قبل از نصب آن، انتخاب می‌شود.

در صورت انتخاب گزینه‌ی اول (در شکل ۲۶-۹)، سیستم عامل رایانه به طور کامل به ویندوز اکس پی ارتقا می‌یابد. توصیه‌ی شرکت مایکروسافت نیز همین گزینه است. با این حال، نوع دیگری از نصب نیز امکان پذیر است. در صورت انتخاب گزینه‌ی دوم، برنامه‌ی نصب در کنار سیستم عامل ویندوز موجود، ویندوز اکس پی جدیدی را نیز نصب خواهد کرد. بدین ترتیب هر بار با شروع راه‌اندازی رایانه، گزینه‌هایی برای انتخاب سیستم عامل به کاربر پیشنهاد می‌شود و انتخاب سیستم عامل برای راه‌اندازی بر عهده‌ی کاربر خواهد بود (البته معمولاً پیش فرض سیستم، گزینه‌ی اول است). به این وضعیت که در آن دو سیستم عامل روی رایانه نصب می‌شود و راه‌اندازی سیستم به انتخاب کاربر صورت می‌گیرد، راه‌اندازی دوگانه^۱ گویند.

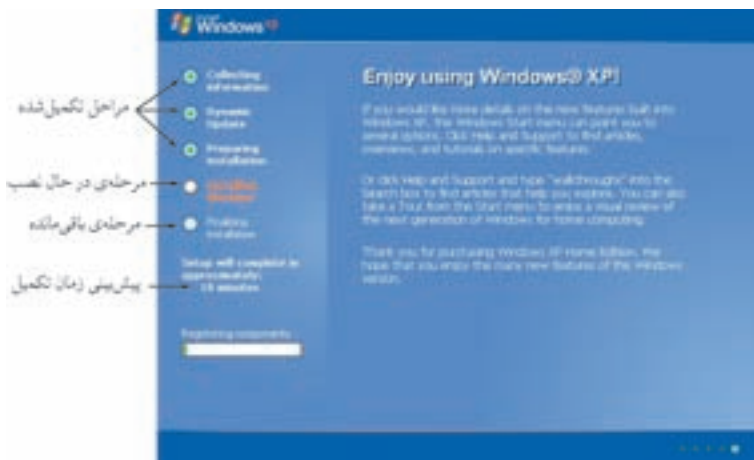
از این پس کافی است مراحل نصب را مشابه راه‌اندازی نصب از دیسک فشرده دنبال کنید: نصب ویندوز اکس پی دارای ۵ مرحله‌ی زیر است:

1. Collecting information
2. Dynamic Update
3. Preparing installation
4. Installing Windows
5. Finalizing installation

هنگام تکمیل این مراحل، رایانه چندین بار راه‌اندازی مجدد خواهد شد و هر بار کار نصب ادامه می‌یابد. زمان تقریبی تکمیل شدن نصب نیز نشان داده می‌شود (شکل ۲۷-۹).

عمده‌ی کاری که در مراحل بعد انجام می‌شود، شناسایی اجزای سخت‌افزاری سیستم است. هنگام شناسایی اجزای سخت‌افزاری جانبی سیستم (مانند کارت گرافیک، کارت صدا، مودم و...) دو حالت ممکن است به وجود آید:

الف) ویندوز قطعاتی را شناسایی کرده است و با استفاده از پرونده‌های راه‌انداز از روی لوح فشرده‌ی ویندوز اکس پی، آنها را نصب می‌کند.



شکل ۲۷-۹ مراحل مختلف نصب ویندوز اکس پی

ب) ویندوز قادر به شناسایی قطعات نیست، یا در صورت شناسایی، پرونده‌های راه‌انداز آنها را در اختیار ندارد. بنابراین برای استفاده از این اجزای سخت‌افزاری، باید بعد از تکمیل فرایند نصب ویندوز، پرونده‌های راه‌انداز آنها را به صورت جداگانه در اختیار ویندوز قرار داد. این کار از طریق بخش Add Hardware، در Control Panel ویندوز انجام می‌شود. پس از انجام عملیات فوق، سیستم برای عملکرد صحیح، پیکربندی و به‌هنگام می‌شود.

تمرین

در کارگاه به صورت آزمایشی، نسخه‌ای از ویندوز اکس پی را نصب کنید.

۶-۹ خطاهای معمول هنگام نصب ویندوز اکس پی

هنگام نصب ویندوز اکس پی عوامل متعددی می‌تواند سبب مختل شدن فرایند نصب شود. در صورت بروز هر یک از شرایط بحرانی، فرایند نصب با دادن پیام مناسب از سوی برنامه‌ی Setup متوقف می‌شود. معمولاً بروز مشکلات جزئی سبب صدور پیام هشدار می‌شود ولی فرایند نصب ادامه می‌یابد. در ادامه به چند نمونه از خطاهای معمول هنگام نصب اشاره شده است:

۱. "Setup cannot install to the selected partition": این خطا

هنگامی بروز می‌کند که پارتیشن انتخابی برای نصب ویندوز، مناسب نباشد. برای رفع

این مشکل می‌توانید با تغییر پارتیشن انتخابی (ظرفیت یا نوع سیستم پرونده آن) فرایند نصب را دوباره تکرار کنید.

۲. **“Not enough disk space for installation”**: این خطا هنگامی بروز می‌کند که برنامه‌ی نصب با کمبود فضای دیسک سخت مواجه شود. با بروز این خطا می‌توانید:

الف) با حذف یا انتقال برنامه‌های زائد از روی پارتیشن انتخابی، فضای آزاد آن را افزایش دهید.

ب) پارتیشن با ظرفیت بالاتری را برای نصب انتخاب کنید.

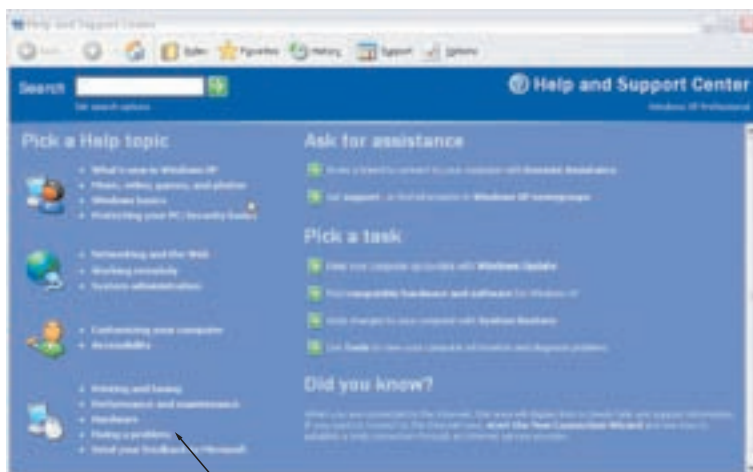
۳. **“Hardware malfunction. Call your hardware vendor for support”**

سیستم‌عامل برای استفاده از اجزای سخت‌افزاری رایانه، باید بتواند آنها را شناسایی کرده و پرونده‌های راه‌انداز آنها را نصب کند. به این پرونده‌ها، راه‌انداز ابزارهای جانبی^۱ گویند. در صورتی‌که ویندوز قادر به شناسایی سخت‌افزار نصب‌شده نباشد (مانند ناشناس بودن قطعه یا وجود اشکال سخت‌افزاری در آن) با دادن پیام فوق این موضوع را اطلاع داده و از شما می‌خواهد که برای کسب اطلاعات بیشتر، با شرکت سازنده یا فروشنده‌ی محصول تماس بگیرید.

۴. **“File copy errors”**: این خطا هنگام کپی کردن پرونده‌های ضروری سیستم‌عامل بر روی دیسک سخت به وجود می‌آید. وجود اشکال سخت‌افزاری در دیسک سخت، بلوک بودن بخش موردنظر دیسک یا کمبود ظرفیت پارتیشن موردنظر برای کپی، از جمله دلایل بروز این خطا هستند.

۵. **“Can not read from source disk”**: گاهی ممکن است به دلیل بروز مشکل فیزیکی لوح فشرده (مانند وجود خش بر روی آن) امکان خواندن پرونده‌های نصب از روی آن وجود نداشته باشد. در صورت بروز این مشکل، با چند بار سعی مجدد، ممکن است پرونده‌های موردنظر بازیابی شوند. در غیر این صورت، باید فرایند نصب را با دیسک سالم دیگری ادامه دهید. البته بعضی مواقع این مشکل به دلیل ناسازگار بودن حافظه‌ی اصلی (Ram) می‌باشد.

در همین جا تأکید می‌کنیم که تعداد حالت‌هایی که ممکن است سبب بروز مشکلات حین نصب شوند، بسیار زیاد است و شرح همه‌ی آنها لزومی ندارد. شرکت مایکروسافت برای پشتیبانی از کاربران در کلیه‌ی مراحل نصب (استفاده و ارتقا)، مشروح نیازمندی‌ها را در راهنمای ویندوز قرار داده است که می‌توانید با مراجعه به آن، دلیل بروز مشکلات و روش‌های رفع آنها را بیابید (شکل ۲۸-۹).



مراجعه برای رفع خطاهای معمول

شکل ۲۸-۹ راهنمای ویندوز برای رفع مشکلات

بسته‌های خدماتی (Service Pack)

ویندوز اکس پی به یکباره به صورت بی‌عیب و نقص در اختیار کاربران قرار نگرفت، بلکه پس از عرضه‌ی نسخه‌ی اولیه‌ی این محصول از سوی شرکت مایکروسافت، تعدادی از نقاط ضعف و حفره‌های امنیتی این سیستم عامل از سوی کاربران و تیم‌های آزمون مایکروسافت شناسایی شد. همین امر سبب شد که پس از رفع عیب و اصلاح مشکلات یافته شده، بسته‌های خدماتی متعدد برای رفع آنها یا ارایه‌ی خدمات جدید از سوی شرکت مایکروسافت ارایه شود. کاربران می‌توانند این بسته‌های نرم‌افزاری را از وب‌گاه شرکت مایکروسافت دریافت کرده و بر روی ویندوز اکس پی به اجرا درآورند. این بسته‌ها با پرونده‌ی اجرایی Setup به راحتی بر روی رایانه‌ی شما به اجرا درآمده و ویندوز اکس پی را به‌هنگام می‌کنند. پس از نصب این بسته‌ها، رایانه‌ی شما راه‌اندازی مجدد خواهد شد.

پژوهش

چگونه می‌توان از نصب بودن Service Pack بر روی ویندوز اکس پی آگاهی پیدا کرد؟ آیا این بسته‌ی خدماتی بر روی ویندوز اکس پی رایانه‌ی شما نصب شده است؟ گونه (Version) ی آن را تعیین کنید.

تمرین

با جست‌وجو در وب‌گاه مایکروسافت و یا سایر وب‌گاه‌های اینترنتی، آخرین بسته‌ی خدماتی (Service Pack) موجود برای ویندوز اکس پی را بیابید. پس از بررسی امکانات و دلایل رایجی این بسته‌های خدماتی، آن را دانلود^۱ کرده و روی رایانه‌ی خود، نصب کنید.

۷-۹ پیکربندی دیسک سخت در ویندوز اکس پی

مباحث پیکربندی دیسک سخت و پارتیشن‌بندی را به‌خاطر آورید. سیستم‌عامل ویندوز اکس پی امکاناتی دارد که به کاربر امکان مشاهده‌ی پیکربندی دیسک سخت را می‌دهد. علاوه بر این، می‌توانید تغییرات موردنظر خود را از طریق همین برنامه بر روی پارتیشن‌ها اعمال کنید. برای اجرای این برنامه، مراحل زیر را دنبال کنید:

۱. به ترتیب بر روی Start → Control Panel کلیک کنید. سپس با کلیک روی گزینه‌ی Switch to classic view، لیست کامل گزینه‌ها پیش روی شما قرار می‌گیرد.

۲. بر روی گزینه‌ی Administrative Tools و سپس Computer Management دوبار کلیک کنید. حال باید پنجره‌ای مانند شکل ۲۹-۹ باز شود. از لیست ابزارهای مدیریتی در سمت چپ، بر روی Storage و سپس Disk Management کلیک کنید. در پنجره‌ی سمت راست، لیستی از پارتیشن‌های موجود بر روی دیسک سخت به‌همراه مشخصات آنها شامل: نوع سیستم‌پرونده، کل ظرفیت، میزان فضای آزاد و... را مشاهده خواهید کرد.

در جدول پایین شکل ۲۹-۹، تعداد دیسک‌های سخت فیزیکی و چگونگی تقسیم‌بندی هر یک را می‌توانید مشاهده کنید. به‌عنوان مثال، در دیسک سخت رایانه‌ی شکل ۷-۹،