

جدول ۹-۱

سیستم پرونده‌ی مورد پشتیبانی	سیستم عامل
FAT16	MS-DOS
FAT16	Windows 3.1
FAT16	Windows 95
FAT16, FAT32	Windows 95 OSR2
FAT16, FAT32	Windows 98
FAT16, FAT32, NTFS	Windows 2000
FAT16, FAT32, NTFS	Windows XP

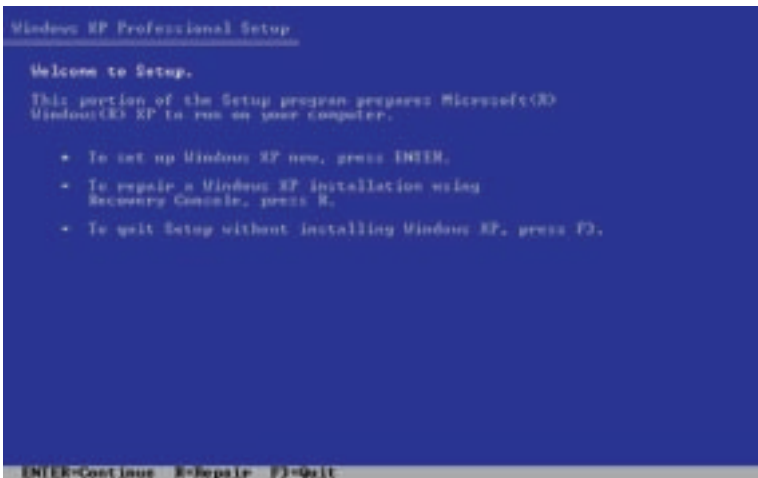
در صورتی که بخواهید سیستم پرونده‌ی NTFS را به دو نوع دیگر تبدیل کنید، باید درایو را مجدداً قالب بندی کنید که انجام این کار سبب حذف اطلاعات موجود بر روی درایو خواهد شد. اما تبدیل سیستم پرونده‌های FAT16 و FAT32 به NTFS با حفظ اطلاعات موجود بر روی درایو امکان پذیر است.

## ۹-۴ مراحل نصب ویندوز اکس پی

در ابتدا نصب ویندوز اکس پی و راه اندازی رایانه از روی لوح فشرده بررسی می شود. پیش از آغاز کار و بلافاصله پس از روشن شدن رایانه با فشردن کلید Del یا Delete وارد برنامه‌ی Setup بایوس<sup>۱</sup> شده و مطمئن شوید که لوح فشرده به عنوان نخستین رسانه‌ی راه انداز رایانه‌ی شما انتخاب شده است. این تنظیم به طور معمول در بخش boot device priority (یا Boot Priority Order) با انتخاب گزینه‌ی First boot device (یا هر گزینه‌ی دیگری برای انتخاب اولین گزینه سیستم برای Boot شدن) برای درایو دیسک فشرده انجام می شود. اکنون با فشردن کلید F10 و انتخاب YES تنظیمات، ذخیره شده و رایانه راه اندازی مجدد می شود. در این صورت مطمئن خواهید بود که با روشن شدن رایانه، بلافاصله لوح فشرده برای راه اندازی، مورد مراجعه قرار می گیرد. اکنون، کافی است لوح فشرده را درون درایو مربوط قرار دهید و سیستم را دوباره راه اندازی کنید. با مشاهده‌ی پیام Press any key to boot from CD یکی از کلیدهای صفحه کلید را فشار دهید. با راه اندازی سیستم، برنامه‌ی Setup اجرا می شود و در ابتدا دو گزینه زیر را در اختیار نصب کننده ویندوز اکس پی قرار می دهد.

1. Basic Input/ Output System (BIOS)

- فشردن کلید F2 برای آغاز خودکار فرایند بازیابی سیستم (Automated System Recovery - ASR) این عمل زمانی کاربرد دارد که نسخه‌ی پشتیبان قبلاً توسط ویندوز اکس پی تهیه شده باشد.
- فشردن کلید F6 برای نصب راه‌انداز (درايور) دیسک‌های خاصی که ویندوز اکس پی آنها را نمی‌شناسد مانند دیسک‌های SATA و SCSI. توجه کنید که در زمانی که اقدام به نصب می‌کنید راه‌اندازی این دیسک‌ها در بسته‌های Service Pack گنجانده شده باشد. در ادامه برنامه‌ی Setup، ضمن شناسایی اجزای سخت‌افزاری، پرونده‌های موقت خود را بر روی دیسک سخت کپی می‌کند و صفحه‌ای به شکل ۹-۱ ظاهر می‌شود.



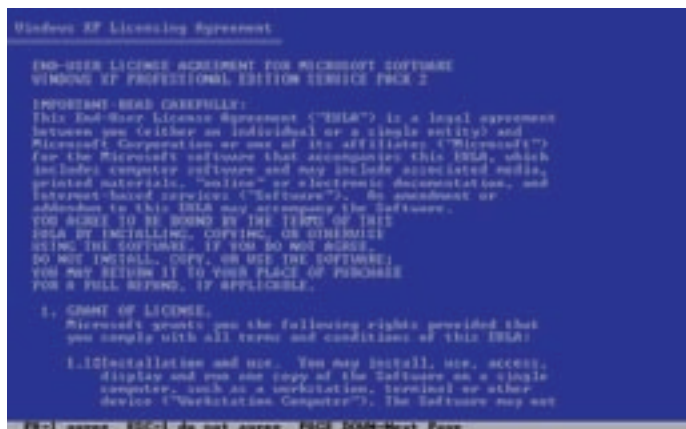
شکل ۹-۱

توجه کنید که در این مرحله نمی‌توانید از ماوس خود استفاده کنید و فقط صفحه کلید فعال است. بنابراین، پس از دیدن شکل ۹-۱ کلید Enter را برای ادامه‌ی کار نصب فشار دهید. علاوه بر گزینه‌ی Enter برای ادامه‌ی کار نصب دو گزینه‌ی دیگر به شرح زیر نیز وجود دارد:

- R برای ترمیم سیستم ویندوز اکس پی موجود با استفاده از Recovery console.
- فشردن F3 برای انصراف از کار نصب

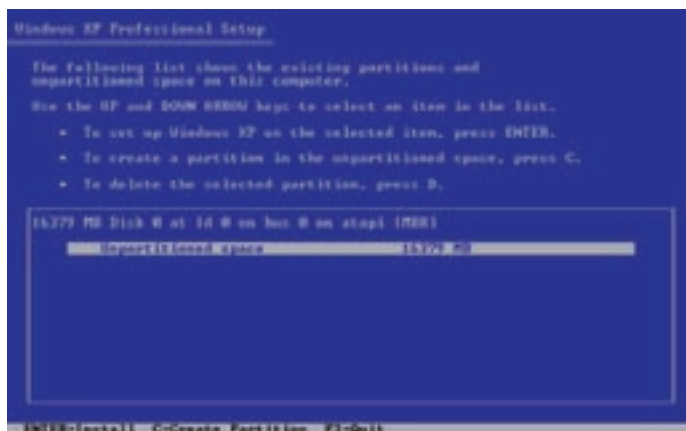
در این مرحله توافق‌نامه‌ی شرکت مایکروسافت را (شکل ۹-۲) می‌بینید. با فشردن کلید

F8 به مرحله‌ی بعد بروید.



شکل ۹-۲

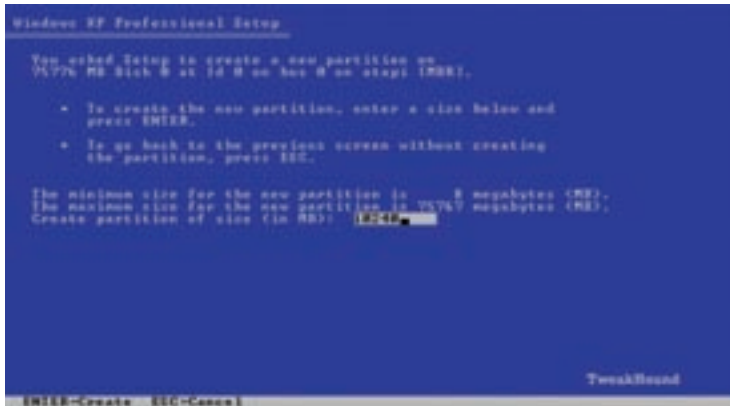
در این مرحله اگر دیسک سخت رایانه‌ی شما قبلاً پارتیشن بندی نشده باشد شکل ۹-۳ را مشاهده می‌کنید که در آن میزان فضای دیسک سخت رایانه‌تان مشخص شده است. مثلاً در شکل ۹-۳ این مقدار برابر با ۱۶۳۷۹ MB است.



شکل ۹-۳

اکنون با فشردن کلید C<sup>۱</sup> شکل ۹-۴ را می‌بینید که امکان پارتیشن بندی دیسک سخت را می‌دهد.

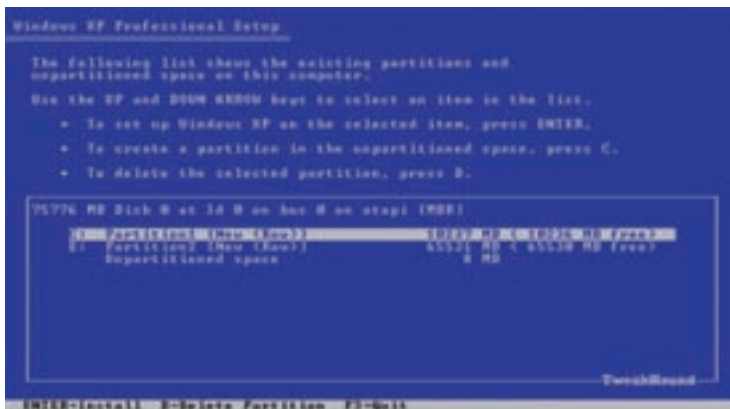
۱. C حرف اول Create به معنای ایجاد و در مقابل آن D حرف اول Delete به معنای حذف است.



شکل ۹-۴

با وارد کردن ظرفیت دلخواه مثلاً ۱۰۲۴۰ که معادل با ۱۰ گیگا بایت حافظه است و فشردن کلید Enter یک درایو ۱۰ گیگابایتی روی دیسک سخت رایانه ایجاد می‌شود. با تکرار این عمل برای باقی فضای دیسک سخت کار پارتیشن‌بندی ادامه می‌یابد. دقت کنید که میزان فضای اختصاص‌یافته متناسب با تعداد نرم‌افزارهای لازم و حجم آنها باشد.

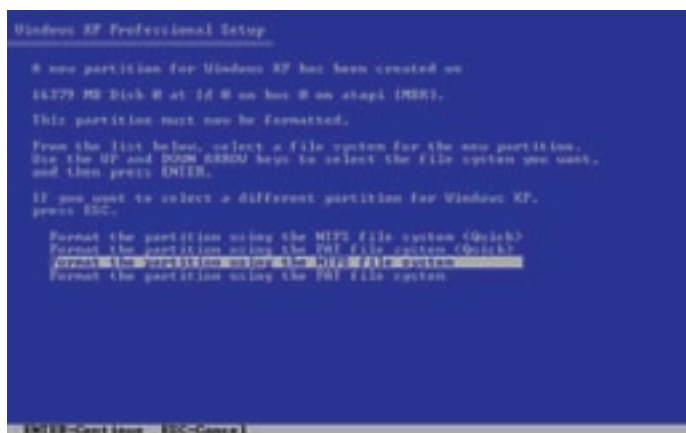
در خاتمه پارتیشن‌بندی شکل ۹-۵ مشاهده می‌شود. با انتخاب اولین گزینه، یعنی C: Partition1 [New (Raw)] و فشار دادن کلید Enter وارد مرحله‌ی بعد که قالب‌بندی کردن پارتیشن تازه ایجاد شده (و یا پارتیشن‌بندی که از قبل وجود داشته) می‌شود.



شکل ۹-۵

- در این مرحله شکل ۹-۶ را با پنج گزینه به شرح زیر مشاهده می‌کنید
۱. قالب‌بندی سریع پارتیشن با سیستم پرونده با فناوری جدید NTFS
  ۲. قالب‌بندی سریع پارتیشن با سیستم جدول تخصیص پرونده‌ی FAT
  ۳. قالب‌بندی پارتیشن با سیستم پرونده با فناوری جدید NTFS
  ۴. قالب‌بندی پارتیشن با سیستم جدول تخصیص پرونده‌ی FAT
  ۵. سیستم پرونده‌ی جاری بدون تغییر باقی بماند (این گزینه در شکل ۹-۶ نیامده است ولی گاهی ظاهر می‌شود).

سیستم مدیریت پرونده NTFS و FAT در بخش ۳-۹ شرح داده شده است. اما منظور از سریع در دو گزینه‌ی ۱ و ۲ این است که به‌طور معمول قالب‌بندی شامل دو عمل برداشتن پرونده‌ها از روی پارتیشن و پویش دیسک برای قطاع‌های خراب است. در قالب‌بندی سریع فقط عمل اول یعنی برداشتن پرونده‌ها انجام می‌شود.

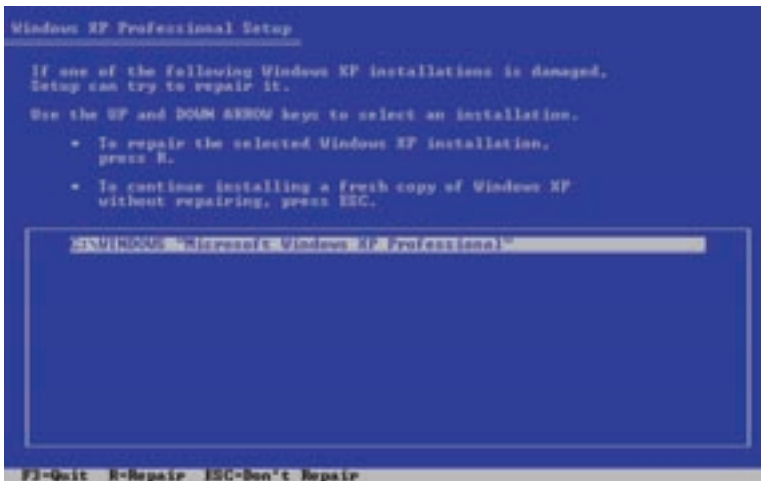


شکل ۹-۶

با انتخاب گزینه‌ی `Format the partition using the NTFS file system` و فشردن کلید `Enter` و سپس کلید `F` عملیات قالب‌بندی کردن درایو `C` رایانه آغاز می‌شود و باقی پارتیشن‌های جدیدی را که ایجاد کردید پس از پایان عملیات نصب می‌توانید قالب‌بندی کنید. دقت کنید که قالب‌بندی کردن باعث از بین رفتن تمام اطلاعات پارتیشن می‌شود.

در صورتی که دیسک سخت رایانه قبلاً پارتیشن بندی شده باشد هر یک از پارتیشن های موجود روی دیسک سخت همراه با مقدار ظرفیت آن را مشاهده می کنید.

در صورتی که سیستم عامل ویندوز اکس پی قبلاً روی رایانه نصب شده باشد شکل ۷-۹ را مشاهده خواهید کرد. در صورت نیاز به جایگزینی کامل ویندوز اکس پی قبلی با ویندوز اکس پی جدید، در این مرحله باید کلید Esc را فشار دهید.



شکل ۷-۹

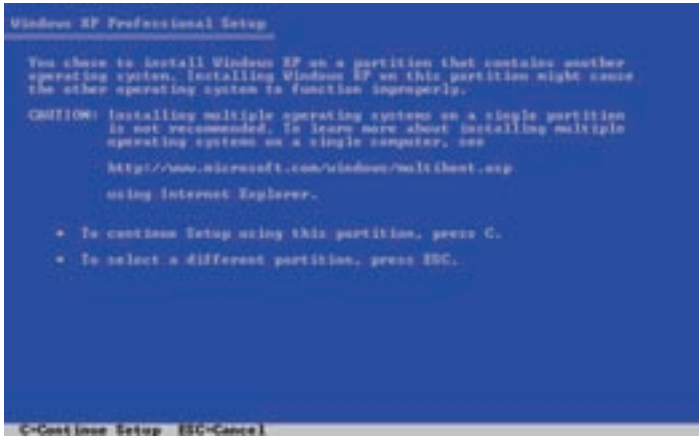
اما، در صورتی که قصد ترمیم ویندوز اکس پی را دارید کلید R را فشار دهید ”نصب برای ترمیم“ پرونده های سیستم ویندوز اکس پی نصب شده را با پرونده های مشابه که برای همین کار در روی دیسک فشرده نصب وجود دارد جایگزین می کند. این عمل اثری روی برنامه های کاربردی و تنظیمات سیستم ندارد. اما به روزرسانی ویندوز باید دوباره انجام شود.

بدین ترتیب ”نصب برای ترمیم“ پرونده های تغییر یافته در اثر نصب نرم افزارها و یا ویروس ها را جایگزین می کند.

تفاوت ”نصب برای ترمیم“ با ترمیم سیستم پس از نمایش شکل ۱-۹ در این است که در ترمیم قبلی از پایانه ی بازیابی Recovery Console استفاده می شود.

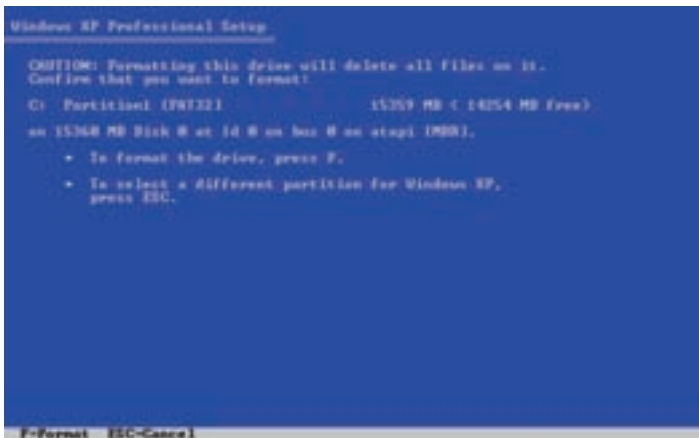
پایانه ی بازیابی Recovery Console فقط به مدیری سیستم اجازه ی کار می دهد و مدیر سیستم با شناسایی کامل از فرامین این پایانه می تواند به انجام فعالیت های خاصی مانند فعال کردن و یا غیرفعال کردن سرویس های ایجاد پارتیشن، جابجایی پرونده ها و پوشه های سیستم پردازد.

در این مرحله شکل ۸-۹ را مشاهده خواهید کرد که وجود یک نسخه از ویندوز را در پارتیشن انتخابی یادآوری می‌کند و چون تمایل به پاک شدن نسخه‌ی موجود و نصب نسخه‌ی جدید را دارید، کلید C را فشار دهید.

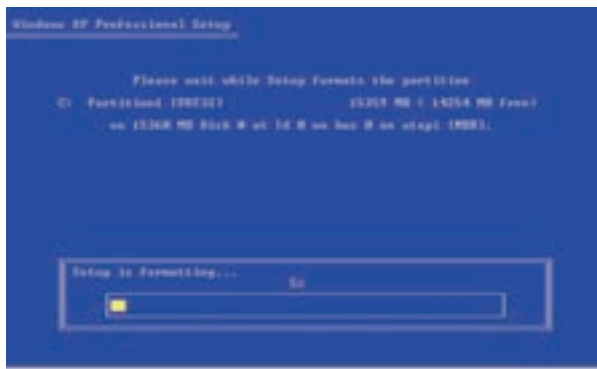


شکل ۸-۹

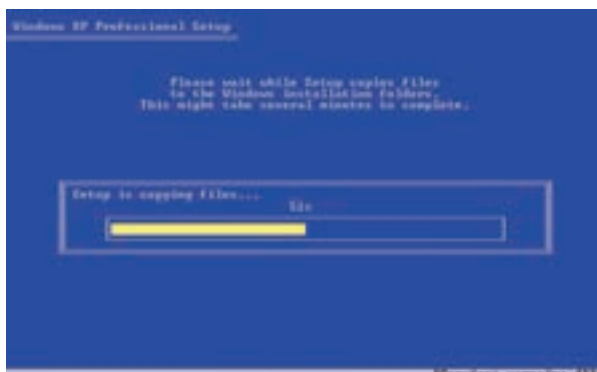
اکنون برنامه‌ی نصب، تأیید شما را برای قالب‌بندی جو یا می‌شود (شکل ۹-۹) و در صورت فشردن کلید F، پارتیشن انتخاب شده را قالب‌بندی کرده و سپس پرونده‌های مورد نیاز را روی دیسک سخت کپی می‌کند. دو شکل ۹-۱۰ و ۹-۱۱ مربوط به این مرحله هستند.



شکل ۹-۹



شکل ۹-۱۰



شکل ۹-۱۱

پس از اتمام کار قالب‌بندی و کپی پرونده‌ها، عملیات نصب به‌طور خودکار ادامه می‌یابد و پس از چند دقیقه پنجره‌ی تنظیمات زبان را مطابق شکل ۹-۱۲ خواهید دید.



شکل ۹-۱۲





شکل ۹-۱۳

با کلیک روی دکمه‌ی Customize... پنجره‌ای مانند شکل ۹-۱۳ باز می‌شود. به زبانه‌ی Languages بروید و گزینه‌ی right-to-left languages را انتخاب کنید. با انتخاب این گزینه، هشداری مطابق شکل ۹-۱۴ مشاهده می‌کنید.



شکل ۹-۱۴

روی دکمه‌ی OK و سپس Apply کلیک کنید، پس از چند لحظه کار نصب پرونده‌های مورد نیاز برای زبان فارسی تمام می‌شود. اکنون روی دکمه‌ی Details... کلیک کنید تا پنجره‌ای شبیه شکل ۹-۱۵ نمایان شود.