

سفارشی کردن محیط کار

پس از آموزش این فصل، هنرجو می‌تواند:

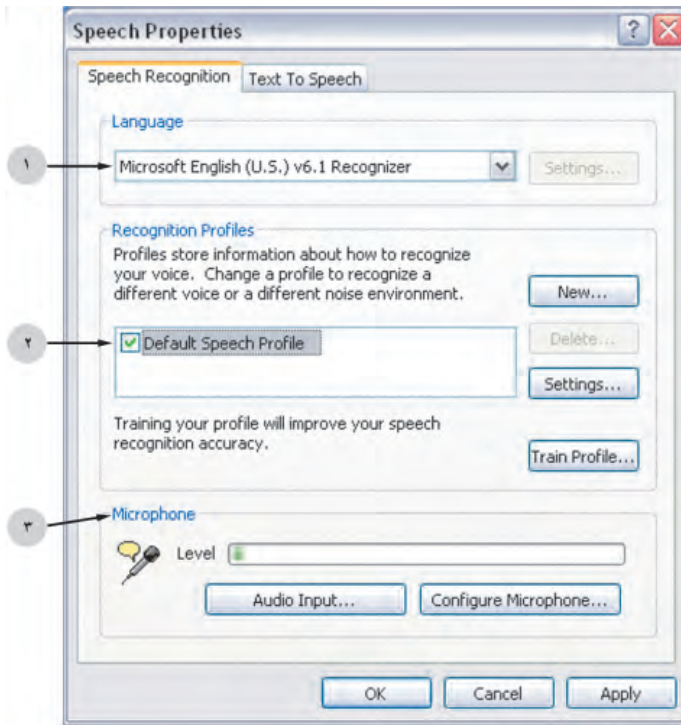
- قابلیت تبدیل متن به گفتار و برعکس را در ویندوز اکس‌پی شرح و تنظیمات مورد نیاز آن را انجام دهد؛
- حساب‌های کاربری و گروه‌بندی آن‌ها را در ویندوز اکس‌پی توضیح دهد؛
- مدیریت کاربران در ویندوز اکس‌پی را به طور کامل انجام دهد.

در درس سیستم عامل ۱ با بخشی از تنظیمات Control Panel آشنا شدید. در این فصل با قابلیت‌های تبدیل متن به گفتار و تبدیل گفتار به متن و ایجاد و مدیریت حساب‌های کاربری آشنا خواهید شد.

۱-۲- قابلیت تبدیل متن به گفتار و برعکس در ویندوز اکس‌پی

قابلیت **تبدیل متن به گفتار**^۱ که از این پس آن را **TTS** می‌نامیم، یکی از قابلیت‌های سیستم عامل ویندوز اکس‌پی است که به منظور خواندن صوتی متن‌های تایپ شده مورد استفاده قرار می‌گیرد. هم‌چنین می‌توان از امکانی مشابه برای تبدیل گفتار به متن تایپ شده استفاده کرد. این قابلیت را **تشخیص گفتار**^۲ یا **SR** می‌نامند. این دو قابلیت از یکدیگر مستقل هستند. قابلیت SR را می‌توانید بعداً هم به سیستم عامل اضافه کنید. هم‌چنین می‌توانید با آموزش، دامنه‌ی واژه‌های قابل شناسایی آن را افزایش دهید.

در ویندوز اکس‌پی یک **محرك درونی**^۲ به نحوی سازماندهی شده است که کلمات از پیش آماده شده را با متن نوشته شده، به صورت هماهنگ پخش کند. محرك TTS با سیستم عامل نصب



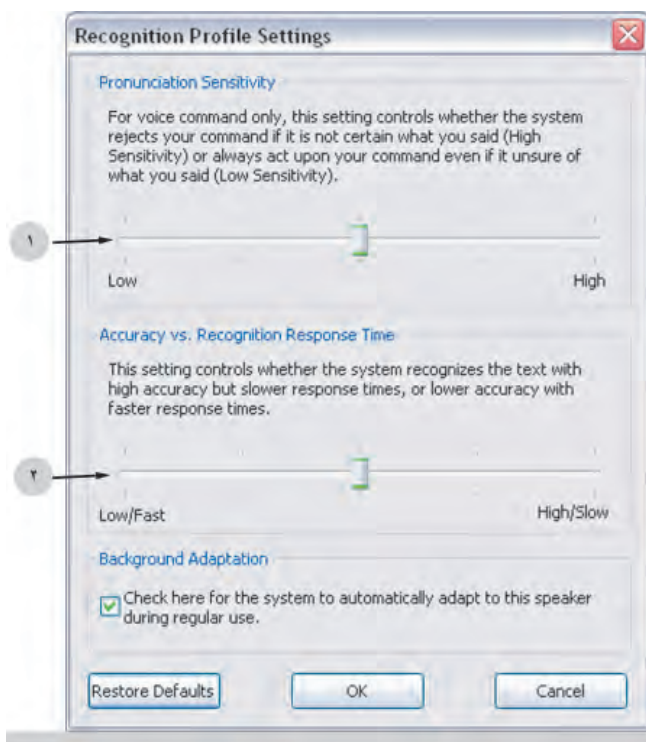
شکل ۱-۲- تنظیمات تشخیص گفتار در ویندوز اکس پی

می شود. علاوه بر این، می توان محرک های درونی ویژه ای را برای اضافه کردن کلمات به واژه نامه ی تخصصی (مانند ایجاد واژه نامه ی پزشکی) در TTS به کار برد. هم چنین می توان صوت های متفاوتی را برای سایر زبان ها، مانند آلمانی و فرانسوی نصب و اجرا کرد.

برای مشاهده ی قابلیت ها و تنظیمات TTS و SR پنجره ی Control Panel را باز و روی گزینه ی Speech کلیک کنید. کادر محاوره ای به صورت شکل ۱-۲ باز می شود. زبانه ی Speech Recognition تنظیمات مربوط به تشخیص گفتار است. ناحیه ی ۱ در این پنجره، زبان پیش فرض قابل تشخیص به وسیله ی ویندوز اکس پی است.

ناحیه ی ۲ این کادر، اطلاعات مربوط به چگونگی تشخیص را تعیین می کند. این اطلاعات در یک پروپرونده^۱ نگهداری می شود. پروپرونده پیش فرض و فعال Default Speech Profile است ولی در صورت لزوم، می توان با کلیک روی دکمه ی فرمان New، پروپرونده دیگری را به وجود

^۱ - Profile



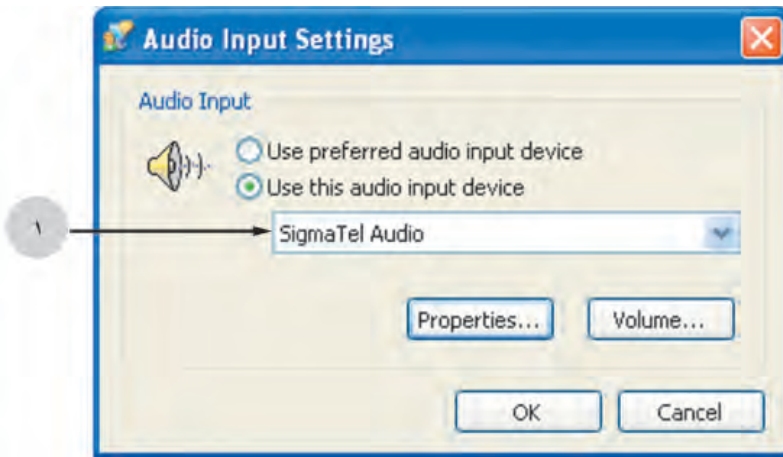
شکل ۲-۲- تنظیمات پروفایل تشخیص صدا

آورد. هر پروپرونده دارای یک اسم و الگوهایی است که با خواندن یک متن به وسیله‌ی کاربر در اختیار SR قرار می‌گیرند.

روی دکمه‌ی Settings... کلیک کنید. کادر محاوره‌ای شبیه شکل ۲-۲ باز می‌شود که به شما اجازه می‌دهد برخی از گزینه‌های پروپرونده تشخیص را تنظیم کنید.

ناحیه‌ی ۱ این کادر، دکمه‌ی لغزانی است که برای تنظیم حساسیت تلفظ مورد استفاده قرار می‌گیرد، و به این ترتیب می‌توان سطح اطمینان موتور تشخیص گفتار را تعیین کرد. با حرکت دکمه‌ی لغزان به سمت چپ (Low)، حساسیت کم‌تری نسبت به تلفظ دقیق کلمات به وجود آمده و خطای کم‌تری هم از شما گرفته می‌شود. حرکت این دکمه به سمت راست (High)، سبب می‌شود تا محرک تشخیص با سخت‌گیری بیش‌تری کلمات بیان شده را به نوشته تبدیل کند.

محرک تشخیص گفتار، باید بین دو عامل دقت و زمان تشخیص، توازن برقرار کند. این دو عامل با یکدیگر در تضاد هستند. اگر می‌خواهید گفته‌های شما با سرعت کم‌تر شنیده و با دقت



شکل ۳-۲- تنظیمات رسانه‌ی ورودی صدا در ویندوز اکس پی

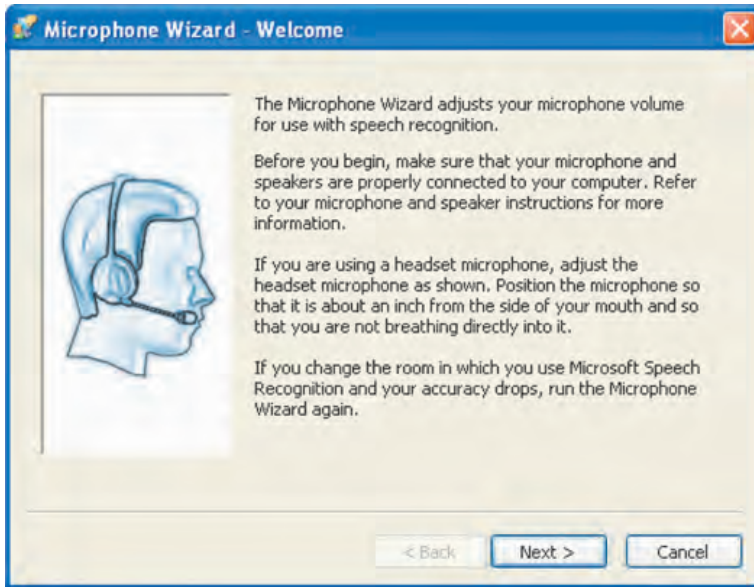
بیش‌تر تبدیل به متن شود، دکمه‌ی لغزان را در ناحیه‌ی ۲ به سمت چپ جابه‌جا کنید. حرکت همین دکمه به سمت راست دقیقاً نتیجه‌ی معکوس به همراه دارد.

توجه داشته باشید که این دو ویژگی در محرک تشخیص گفتار مایکروسافت وجود دارد و محرک‌های دیگر، ممکن است تنظیمات دیگری را در اختیار شما قرار دهند.

با بستن این کادر مجدداً به پنجره‌ی Speech Properties شکل ۱-۲ برمی‌گردیم. دکمه‌ی فرمان Train Profile... برای آموزش محرک تشخیص به کار می‌رود. بدین صورت که بعد از تشخیص و پیکربندی میکروفن سیستم خود، می‌توانید واژگان جدیدی را به همراه عبارات معادل آن‌ها وارد و آن‌ها را به دامنه‌ی لغات پروپرونده اضافه کنید.

ناحیه‌ی ۳ کادر شکل ۱-۲، تنظیمات مربوط به **میکروفن** در سیستم شماست. روی دکمه‌ی Audio Input... کلیک کنید. کادر محاوره‌ای شبیه شکل ۳-۲ را مشاهده خواهید کرد. اگر می‌خواهید ورودی صدای میکروفن از طریق کارت واسط خاصی در اختیار برنامه قرار گیرد، گزینه‌ی Use preferred audio input device را انتخاب کنید. به این ترتیب، پنجره‌ی انتخاب واسط جدید و تنظیمات مربوط را می‌توانید مشاهده کنید.

با انتخاب گزینه‌ی Use this audio input device به ویندوز اعلام می‌کنید که از کارت صدای معرفی شده به ویندوز، مطابق اعلام ناحیه‌ی ۱ (در این مثال، Audio sigma Tel) برای دریافت صدای میکروفن استفاده خواهید کرد. تنظیمات بیش‌تر با کلیک روی دکمه‌ی



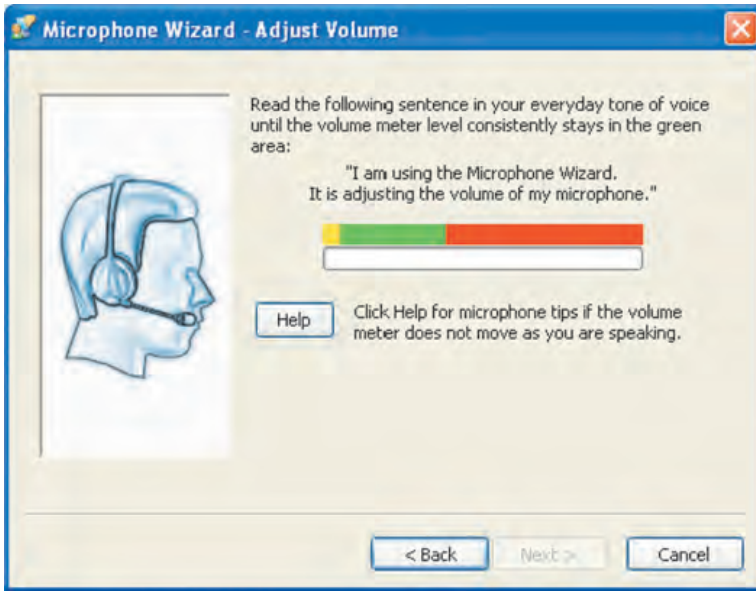
شکل ۴-۲- کادر محاوره‌ای خوش‌آمدگویی راه‌اندازی میکروفن

Properties.... امکان‌پذیر است. با کلیک روی دکمه‌ی Volume.... هم می‌توانید حساسیت صدای دریافتی میکروفن را تنظیم کنید.

بعد از انتخاب گزینه‌ی موردنظر و کلیک روی دکمه‌ی OK. مجدداً به کادر محاوره‌ای شکل ۱-۲ برمی‌گردیم. آخرین دکمه‌ی فرمان موجود روی زبانه‌ی Speech Recognition از این پنجره، دکمه‌ی **Configure Microphone** است که برای پیکربندی و تنظیم صدای میکروفن متصل به رایانه، مورد استفاده قرار می‌گیرد. روی این دکمه کلیک کنید تا کادر ویزاردی، مطابق شکل ۴-۲ را مشاهده کنید.

در این کادر از شما خواسته شده است که میکروفن خود را به درستی نصب کرده و روشن کنید و با کلیک روی دکمه‌ی Next ، مراحل نصب را پی‌گیری کنید.

در مرحله‌ی بعد که با نمایش پنجره‌ای مطابق شکل ۵-۲ همراه است، از شما خواسته شده است که برای آزمایش صدای میکروفن، متنی را بخوانید. شدت صدای ارسال شده به رایانه در نواری افقی، قابل مشاهده است. در صورتی که صدای شما ضعیف تشخیص داده شود، با نزدیک‌تر کردن میکروفن به دهان خود، این مرحله را مجدداً آزمایش کنید. حرکت نکردن نوار افقی شکل ۵-۲ به مفهوم عدم اتصال صحیح میکروفن به رایانه و یا خاموش بودن است. در صورتی که



شکل ۲-۵- کادر محاوره‌ای تنظیم صدای میکروفن در ویندوز اکس‌پی

صدای میکروفن به درستی شنیده نشود، رفتن به مرحله‌ی بعد بی‌فایده است. در غیر این صورت با کلیک روی **Next** وارد مرحله‌ی پایانی کار تنظیم میکروفن رایانه می‌شوید.

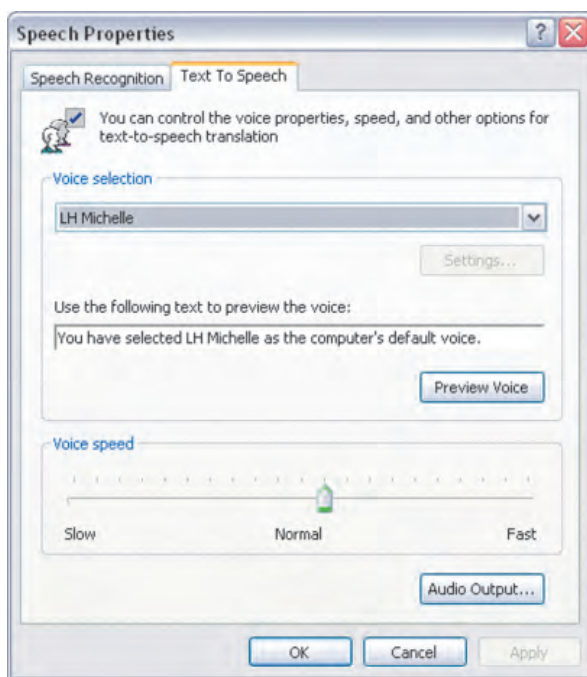
بعد از پایان تنظیم میکروفن، دوباره به کادر اصلی تنظیمات گفتار یعنی شکل ۲-۱ برمی‌گردیم. روی زبانه‌ی **Text To Speech** کلیک کنید. حال کادر فوق به صورت شکل ۲-۶ تغییر می‌کند.

در لیست **Voice selection** می‌توانید از بین افرادی که ویندوز برای خواندن متن تایپ شده پیشنهاد می‌کند، یکی را انتخاب کنید. گزینه‌ی **LH Michelle** پیشنهاد می‌کند.

در بخش وسط صفحه، یک کادر متنی را مشاهده می‌کنید که به صورت نمونه برای آزمایش چگونگی خواندن، مورد استفاده قرار می‌گیرد.

روی دکمه‌ی **Preview Voice** کلیک کنید. هم‌اکنون فردی که انتخاب کرده‌اید، شروع به خواندن متن تایپ شده می‌کند. می‌توانید متن جدیدی را درون این کادر تایپ و آن را هم آزمایش کنید.

دکمه‌ی لغزان انتهای صفحه هم سرعت خواندن متن را کم و زیاد می‌کند. اگر صدای خواندن متن به گوش شما نمی‌رسد، می‌توانید با کلیک روی دکمه‌ی **Audio Output...**، نوع



شکل ۲-۶- کادر محاوره‌ای تنظیمات تبدیل متن به گفتار در ویندوز اکس‌پی

دستگاه خروجی صدا را تغییر دهید. قبل از انجام این کار، از روشن بودن بلندگوها، میزان بلندی صدا و اتصال صحیح سیم رابط بلندگو به کارت صوتی رایانه مطمئن شوید.

کار عملی

در کارگاه، میکروفنی را به سیستم خود متصل کرده و بعد از اطمینان از عملکرد صحیح آن، سعی کنید با خواندن یک متن ساده، آن را به متن تایپ شده تبدیل کنید.

۲-۲- حساب کاربری و گروه‌بندی کاربران

ویندوز اکس‌پی برای **حفظ امنیت** در هنگام کار با سیستم، **حساب‌های کاربری** (User account) را تعریف کرده است. حساب‌های کاربری در حالت کلی به دو دسته‌ی زیر تقسیم می‌شوند:

۱- حساب‌های کاربری تعریف شده روی یک رایانه مستقل

۲- حساب‌های کاربری تعریف شده روی رایانه عضو شبکه

نوع دوم حساب‌های کاربری، هنگامی کاربرد دارند که قصد برقراری ارتباط و استفاده از منابع اشتراکی رایانه دیگر یا یک سرویس دهنده را داشته باشید. بدین ترتیب در صورتی که رایانه شما عضوی از **گروه کاری** (Work Group) باشد یا در یک دامنه‌ی کاری (Domain) قرار داشته باشد، داشتن یک حساب کاربری برای پیوستن به شبکه ضروری است. ایجاد گروه‌های کاربری تنها در سیستم‌های عامل Windows 2000 Professional و Windows XP Professional امکان‌پذیر است. در این قسمت، این نوع از حساب‌های کاربری را مورد بررسی قرار نمی‌دهیم.

گاهی یک رایانه به صورت اشتراکی مورد استفاده قرار می‌گیرد (مانند استفاده‌ی اعضای یک خانواده). در چنین مواردی ممکن است تنظیمات و علائق یک کاربر با کاربر دیگر متفاوت باشد. به عنوان مثال کاغذ دیواری مورد علاقه‌ی یک دانش‌آموز در پس زمینه‌ی دسک‌تاپ ویندوز، احتمالاً با تصویر مورد علاقه‌ی پدرش یکسان نیست. به همین دلیل در ویندوز اکس‌پی هر حساب کاربری می‌تواند تنظیمات خود را بر روی سیستم اعمال کند. به محض ورود به سیستم با یک حساب کاربری، ویندوز مشخصات سفارشی هر حساب را بر روی سیستم نمایان می‌سازد. به فرایند ورود با مشخصات کاربری Log on گویند. پرونده‌های شخصی کاربران، تنظیمات ویندوز، سوابق دسترسی کاربران به پرونده‌ها و سایت‌های اینترنتی، همگی جزء اطلاعات محرمانه‌ای تلقی می‌شوند که هر کاربر می‌تواند با Log on ویندوز اکس‌پی، به آن‌ها دسترسی داشته باشد.

هر حساب کاربری دارای دو مشخصه است:

۱- **کلمه‌ی کاربری** (User Name)

۲- **گذرواژه** (User Password)

در صورتی که برای استفاده از سیستم، داشتن حساب کاربری اجباری باشد، قبلاً باید از کلمه‌ی کاربری و گذرواژه‌ی خود آگاهی داشته باشید تا بتوانید هنگام ورود به سیستم عامل، خود را معرفی کنید.

در یک رایانه مستقل، کاربران به سه گروه تقسیم می‌شوند:

۱- **گروه مدیران سیستم** (Administrator User Group)

۲- **گروه کاری محدود شده** (Limited User Group)

۳- **کاربران میهمان** (Guest)

مدیر سیستم، اولین کسی است که سیستم عامل را برپا می‌کند و به نوعی مالک سیستم نیز تلقی می‌شود. مدیر سیستم در رایانه‌های عضو شبکه، جزء گروه کاری مدیران قرار می‌گیرد. در صورتی که با حساب کاربری عضو گروه مدیران، وارد سیستم عامل شوید، از سوی ویندوز اکس‌پی به‌عنوان مالک سیستم شناخته می‌شوید و از اختیارات مدیر سیستم بهره‌مند خواهید شد. به‌عنوان مثال، می‌توانید برنامه‌ی جدیدی را نصب کنید و تنظیمات سخت افزار را تغییر دهید. به‌خاطر داشته باشید که عضو گروه کاری مدیران از اختیارات کامل برای مدیریت سایر کاربران برخوردار است. حساب کاربری مدیر، هیچ‌گاه نباید حذف، غیرفعال یا قفل شود. یک رایانه می‌تواند چندین حساب کاربری عضو گروه مدیران داشته باشد.

گروه کاربران محدود شده شامل کاربران غیردایمی است که مجوزی برای انجام تنظیمات در محیط ویندوز اکس‌پی و حذف و نصب برنامه‌ها را ندارند. کاربر عضو این گروه:

- ۱- امکان حذف یا نصب برنامه‌ها را ندارد ولی می‌تواند از برنامه‌های نصب شده استفاده کند.

- ۲- می‌تواند تصویر پنجره‌ی خوش‌آمدگویی و گذرواژه‌ی خود را تغییر دهد.
- ۳- امکان تغییر نام و گروه کاربری خود را ندارد و چنین تغییری با مجوز کاری مدیر سیستم عملی خواهد بود.

توجه

بعضی از برنامه‌ها ممکن است با ورود حساب کاربری محدود به درستی کار نکنند. در این صورت برای کارکرد صحیح برنامه، باید گروه حساب کاربری را به‌صورت موقت یا دائم به گروه مدیر تغییر دهید.

حساب میهمان به وسیله‌ی کاربرانی استفاده می‌شود که دارای هیچ‌یک از حساب‌های کاربری محدود شده یا مدیر سیستم نیستند. حساب میهمان برای ورود به سیستم نیازی به گذرواژه ندارد، به همین دلیل، برای ورود سریع به سیستم و دسترسی به اینترنت مناسب است. حساب‌کاری میهمان حتی مجوز تغییر تصویر صفحه‌ی خوش‌آمدگویی را هم ندارد.

هنگام نصب ویندوز اکس‌پی حداقل یک حساب کاری عضو گروه مدیر با نام کاربری **Administrator** و یک حساب میهمان با نام **Guest** به صورت خودکار ایجاد می‌شود. وجود

حساب کاربری محدود شده در یک سیستم اختیاری است. ویندوز اکس پی به منظور حفظ امنیت، حساب میهمان را به صورت پیش فرض غیرفعال می کند ولی در صورت لزوم می توان آن را فعال کرد. اما حساب های محدود شده باید به وسیله ی مدیر سیستم به وجود آیند. مشخصات اختیارات حساب های کاربری در جدول ۲-۱ خلاصه شده است.

جدول ۲-۱

حساب های محدود	حساب مدیر سیستم	
	✓	نصب برنامه و سخت افزار جدید
	✓	اعمال تغییرات اساسی در سیستم
	✓	دسترسی به پرونده های غیرمحرمانه و خواندن آنها
	✓	ایجاد و حذف حساب های کاربری
	✓	تغییر حساب های کاربری سایر کاربران
	✓	تغییر نام و نوع حساب کاربری خود
✓	✓	تغییر تصویر نمایشی خود هنگام ورود
✓	✓	ایجاد، تغییر یا حذف گذرواژه

۲-۳- مدیریت حساب های کاربران

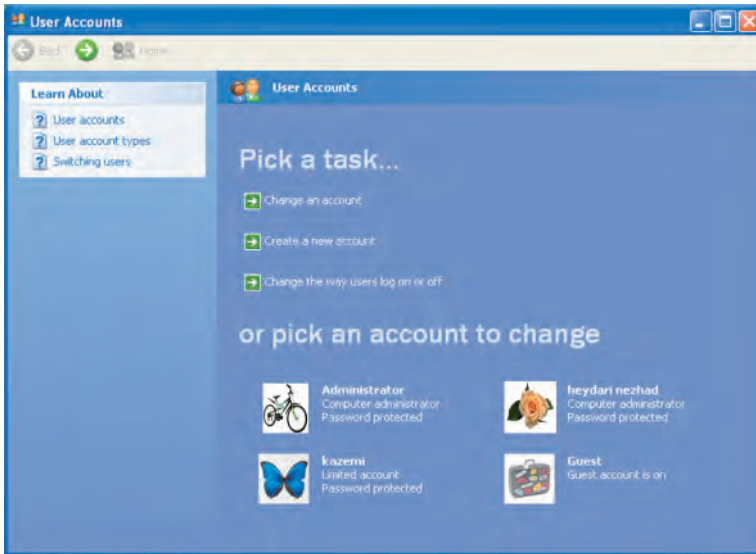
برای مشاهده ی حساب های کاربری، با حساب عضو گروه مدیران سیستم وارد ویندوز اکس پی شوید. سپس:

۱- پنجره ی Control Panel را باز کنید.

۲- روی عبارت Switch to classic view کلیک کنید. بدین ترتیب همه ی گزینه های Control Panel مشاهده خواهند شد.

۳- روی آیکن **User Accounts** دوبار کلیک کنید. پنجره ای به صورت شکل ۲-۷ ظاهر خواهد شد.

همان طور که مشاهده می کنید این پنجره به دو بخش تقسیم شده است: بخش سمت چپ، اطلاعاتی درباره ی انواع حساب های کاربری و مجوزهای آنها در اختیار ما قرار می دهد و بخش سمت راست مربوط به مدیریت حساب های کاربری است. در مثال فوق، چهار حساب کاربری



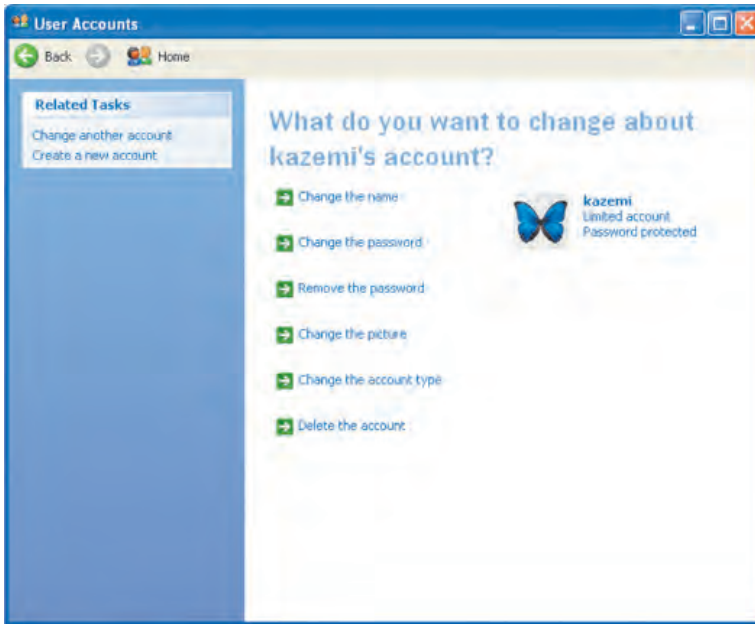
شکل ۲-۷- پنجره‌ی مدیریت حساب‌های کاربری

وجود دارد که عبارت‌اند از: ۱- Administrator (مدیر سیستم)، ۲- Heydari nezhad (مدیر سیستم)، ۳- Kazemi (حساب محدود شده)، ۴- Guest (حساب میهمان). در زیر دو حساب کاربری اول عبارت Password protected به چشم می‌خورد که بیان‌کننده‌ی وجود گذرواژه برای ورود به ویندوز اکس‌پی با این حساب‌هاست. در زیر حساب کاربری میهمان عبارت Guest account is on دیده می‌شود که نشان‌دهنده‌ی فعال بودن (Enable) این حساب کاربری است.

تغییر حساب کاربری موجود

در شکل ۲-۷، گزینه‌ی اول با نام Change an account برای تغییر یک حساب کاربری مورد استفاده قرار می‌گیرد. به این صورت که لیستی از حساب‌ها برای انتخاب نمایش داده می‌شوند. در صورتی که یکی از آن‌ها را انتخاب کنید، پنجره‌ای به صورت شکل ۲-۸ پدیدار می‌شود. در این پنجره برای تغییر نام حساب، گزینه‌ی Change the name را انتخاب کنید. بدین ترتیب امکان تایپ نام جدید فراهم می‌شود. با کلیک روی دکمه‌ی فرمان Change name نام جدید، جایگزین نام موجود می‌شود.

برای تغییر گذرواژه، گزینه‌ی Change the password را انتخاب کنید. حال پنجره‌ای ظاهر می‌شود که گذرواژه‌ی فعلی و گذرواژه‌ی جدید را سؤال می‌کند. برای جلوگیری از ورود اشتباه



شکل ۸-۲

گذرواژه‌ی جدید، آن را باید دوبار تایپ کنید. بدین ترتیب در واقع آن را تأیید نیز کرده‌اید. حال کافی است روی دکمه‌ی فرمان Change password کلیک کنید تا گذرواژه‌ی جدید، جایگزین گذرواژه‌ی قبلی شود.

گزینه‌ی Remove the password برای حذف گذرواژه‌ی کاربر انتخابی به کار برده می‌شود. در صورت حذف گذرواژه، کاربر برای ورود به سیستم نیازی به وارد کردن گذرواژه نخواهد داشت.

با استفاده از گزینه‌ی Change the picture می‌توان تصویر پیشنهادی ویندوز اکس‌پی به‌عنوان مشخصه‌ی کاربر را تغییر داد. با کلیک روی گزینه‌ی Change the picture، پنجره‌ای شامل تعدادی تصویر پیش‌فرض ظاهر می‌شود و اجازه‌ی انتخاب یک مورد را به شما می‌دهد. در صورتی که هیچ‌یک از تصاویر فوق را نمی‌پسندید، می‌توانید با کلیک روی گزینه‌ی Browse for more pictures پرونده‌ی تصویری دلخواهی را یافته و آن را جایگزین تصویر فعلی کنید. تصویر فعلی نمایش یافته برای کاربر Kazemi تصویر یک پروانه است.

گزینه‌ی Change the account type برای تغییر گروه یک حساب کاربری به کار می‌رود. نوع حساب ممکن است از گروه مدیران به گروه کاربران محدود شود یا برعکس تغییر یابد. توجه

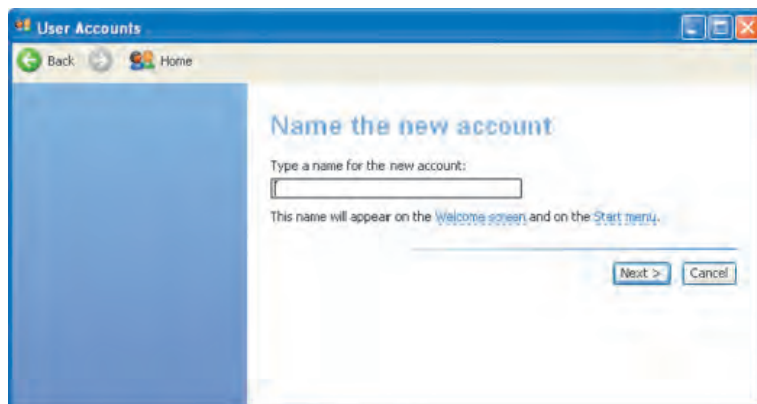
داشته باشید در صورتی که بخواهید یک حساب مدیر را به حساب محدود شده تغییر دهید، حتماً باید قبلاً یک حساب مدیر دیگر را تعریف کنید، زیرا ویندوز اکس پی نمی‌تواند بدون حساب مدیر، راه‌اندازی شود. تبدیل ماهیت حساب‌ها از حالت محدود شده به حالت مدیر تنها هنگامی امکان‌پذیر است که به عنوان یکی از اعضای گروه کاری مدیران، وارد سیستم شده باشد (Log in).
گزینه‌ی آخر با عنوان Delete the account برای حذف یک حساب کاربری مورد استفاده قرار می‌گیرد. به خاطر داشته باشید تنها زمانی می‌توانید یک حساب کاربری را حذف کنید که به‌عنوان عضوی از گروه مدیران، وارد سیستم شده باشید. حذف حساب کاربری مدیر تنها زمانی امکان‌پذیر است که حداقل یک حساب کاربری دیگر از گروه مدیران سیستم، وجود داشته باشد.

پژوهش

آیا امکان حذف حساب کاربری میهمان از سیستم وجود دارد؟ این مطالب را به صورت عملی تجربه کنید.

ایجاد حساب کاربری

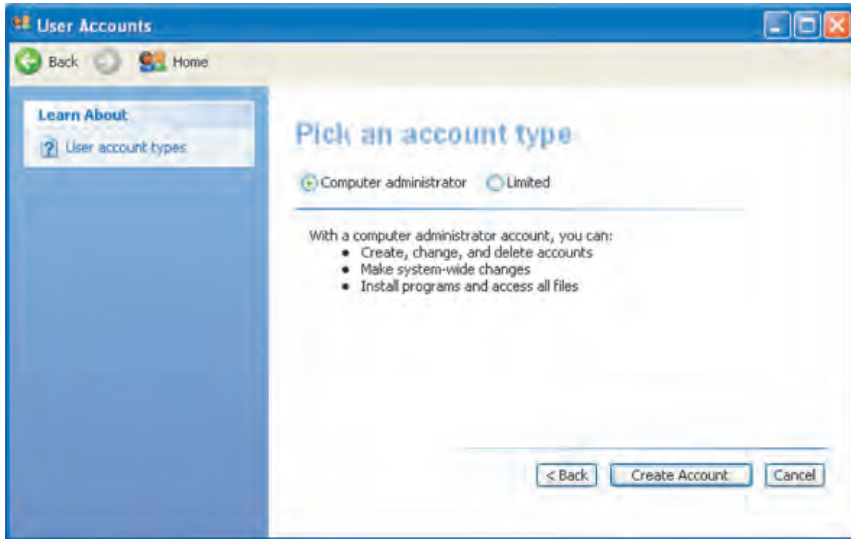
دوباره پنجره‌ی شکل ۷-۲ را بررسی می‌کنیم. همان‌طور که مشاهده می‌کنید، می‌توان از گزینه‌ی دوم با عنوان Create a new account برای ایجاد حساب کاربری استفاده کرد. با کلیک روی این گزینه، پنجره‌ای مانند شکل ۹-۲ ظاهر می‌شود و از شما نام حساب کاربری را سؤال



شکل ۹-۲. اولین مرحله از تعریف حساب

می‌کند. این نام در پنجره‌ی خوش‌آمدگویی و در ابتدای ورود به ویندوز اکس‌پی ظاهر خواهد شد. نام کاربر را به دلخواه وارد و روی دکمه‌ی فرمان Next کلیک کنید.

در پنجره‌ی بعدی مانند شکل ۱۰-۲ ماهیت حساب از شما سؤال می‌شود. ماهیت حساب را باید یکی از مقادیر Administrator یا Limited انتخاب کنید. به خاطر داشته باشید، اگر بخواهید یک حساب کاربری محدود شده به وجود آورید، قبلاً باید حداقل یک حساب کاربری عضو گروه مدیر غیر از حساب مدیر اصلی سیستم (Administrator) وجود داشته باشد. با کلیک روی دکمه‌ی Create Account حساب ایجاد می‌شود و می‌توانید آن را در لیست کاربران مشاهده کنید. نحوه‌ی تغییر گذرواژه، تصویر و نوع حساب را نیز مشاهده کردید.



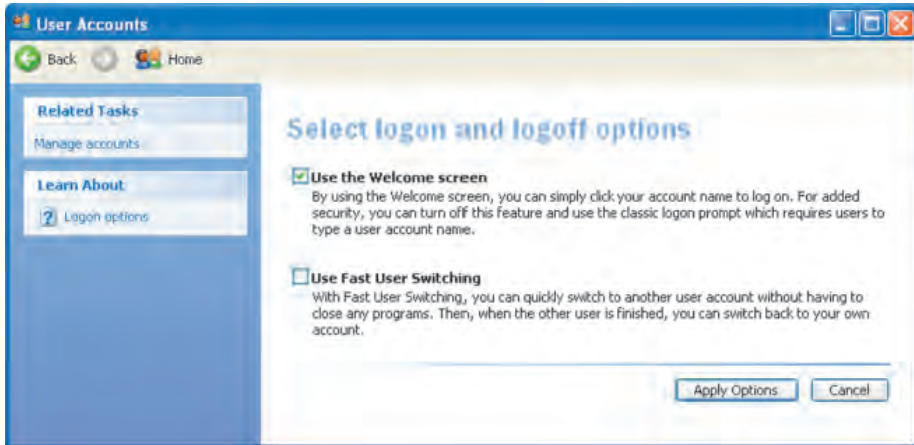
شکل ۱۰-۲- تعیین ماهیت حساب جدید

کار عملی

یک حساب کاربری جدید با کلمه‌ی کاربری "Admin" و گذرواژه‌ی Newuser به وجود آورید. کاری کنید که این حساب جدید به گروه مدیران تعلق داشته باشد. تصویر نمایشی آن را هم پروانه انتخاب کنید.

تعیین نحوه‌ی ورود به سیستم

در پنجره‌ی شکل ۲-۷ گزینه‌ای به نام *Change the way users log on or off* وجود دارد که نحوه‌ی ورود به سیستم یا خروج از آن را تعیین می‌کند. با کلیک روی این گزینه، پنجره‌ای شبیه شکل ۲-۱۱ نمایش داده می‌شود. در صورتی که گزینه‌ی اول را علامت‌دار کنید، در پنجره‌ی خوش‌آمدگویی ورود به ویندوز اکس‌پی می‌توان به سادگی با کلیک روی حساب کاربری، به وسیله‌ی آن به ویندوز اکس‌پی وارد شد.



شکل ۲-۱۱

این پنجره را در شکل ۲-۱۲ (الف) مشاهده می‌کنید. به این ترتیب نیازی به تایپ کلمه‌ی کاربری برای ورود به سیستم نخواهد بود. اگر علامت این گزینه را بردارید، صفحه‌ی ورودی به شکل کلاسیک و مانند شکل ۲-۱۲ (ب) خواهد شد. به خاطر داشته باشید به منظور خروج از یک حساب کاربری هنگام کار با ویندوز اکس‌پی و ورود به حساب کاربری جدید، می‌توانید از منوی *Start* گزینه‌ی *Log off User* را انتخاب کنید. بدین ترتیب پنجره‌ای مانند شکل ۲-۱۳ ظاهر می‌شود که امکان می‌دهد بدون نیاز به *Turn Off* با حساب کاربری جدید، وارد محیط ویندوز اکس‌پی شوید.

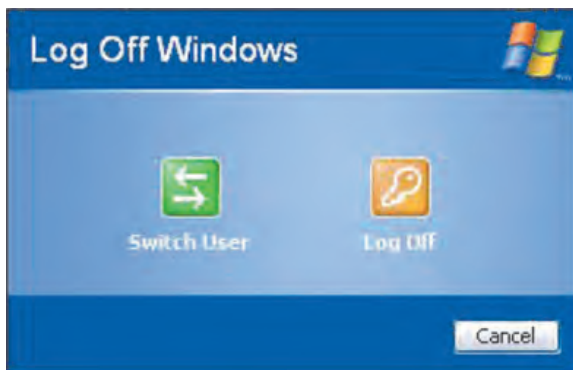


(الف)



(ب)

شکل ۱۲-۲- شیوه‌های مختلف نمایش پنجره‌ی Log on هنگام ورود به ویندوز اکس‌پی



شکل ۱۳-۲- تغییر حساب کاربری

خلاصه‌ی فصل

قابلیت تبدیل متن به گفتار یکی دیگر از توانایی‌های ویندوز اکس‌پی است که با استفاده از آن می‌توان متن تایپ شده را به گفتار و برعکس تبدیل کرد. برای مشاهده و تغییر تنظیمات تبدیل متن به گفتار، گزینه‌ی Speech از پنجره‌ی Control Panel را انتخاب کنید. ویندوز اکس‌پی. کاربران را به سه گروه مدیران، محدود و میهمان تقسیم‌بندی کرده است. دو گروه اول می‌توانند تعدادی کاربر عضو داشته باشند. کاربر عضو گروه مدیران، بسیاری از مجوزهای دستکاری سیستم را داراست. ویندوز اکس‌پی با استفاده از گزینه‌ی User Accounts از Control Panel، امکان مدیریت حساب‌های کاربری را فراهم آورده است.

خودآزمایی

- ۱- منظور از تشخیص گفتار (SR) چیست؟ ویندوز اکس پی برای تشخیص گفتار چه قابلیت‌هایی دارد؟
- ۲- چگونه می‌توان سرعت خواندن متن به وسیله‌ی قابلیت تبدیل متن به گفتار را در ویندوز اکس پی تغییر داد؟
- ۳- کاربران در ویندوز اکس پی به چند گروه تقسیم شده‌اند و هر گروه چه مجوزهایی دارند؟
- ۴- منظور از حساب کاربری چیست؟ هر حساب کاربری با چه مشخصه‌هایی تعریف می‌شود؟
- ۵- با نصب ویندوز اکس پی، چند حساب کاربری به صورت خودکار به وجود می‌آید؟ آیا همگی فعال هستند؟
- ۶- با ایجاد هر حساب کاربری جدید، چه اتفاقاتی در سیستم به وقوع می‌پیوندد؟ با ایجاد یک حساب کاربری جدید، این موضوع را تحقیق کنید.